



ATTENTION

Dans cette publication (août 2008), un certain nombre de données ont fait l'objet de mises à jour à partir des nouvelles séries disponibles.

En revanche, les commentaires sont ceux de l'édition de mars 2006, basés sur une mise à jour des données à cette date.

Périnatalité dans les Pays de la Loire

TABLEAU DE BORD D'INDICATEURS

Remerciements

Ce tableau de bord a été réalisé par
l'Observatoire régional de la santé,
en collaboration avec le
Réseau "Sécurité Naissance - Naître ensemble"
des Pays de la Loire, et avec le soutien de la
Direction régionale des affaires sanitaires et sociales (DRASS)
et du Conseil régional des Pays de la Loire.

Ont participé à sa réalisation :

Dr Bernard Branger,
Marie-Cécile Goupil,
Dr Nicolas Mauduit,
François Tuffreau.

Nous adressons nos remerciements aux services de la
Direction régionale de l'INSEE de Nantes,
qui ont mis à notre disposition les données d'Etat civil
les plus récentes en matière de natalité et
de mortalité dans la région.

Préambule

Depuis dix ans, l'Observatoire régional de la santé met à disposition des acteurs de santé de la région différents indicateurs issus de l'exploitation des données d'Etat civil concernant la périnatalité dans les Pays de la Loire.

Cette édition 2006 marque une étape à plusieurs titres.

Tout d'abord, elle a été profondément renouvelée, dans son contenu comme dans sa présentation.

Par ailleurs, les modalités de diffusion ont été améliorées.

Jusqu'alors uniquement disponible par téléchargement sur internet, le tableau de bord fera désormais l'objet, tous les trois ans, d'une édition imprimée, tout en bénéficiant d'une actualisation annuelle sur internet.

Enfin, et surtout, l'édition 2006 a été réalisée en collaboration avec le Réseau "Sécurité Naissance - Naître ensemble" des Pays de la Loire.

Ce partenariat va permettre d'enrichir les prochaines éditions avec de nouveaux indicateurs en périnatalité.

PREMIERE PARTIE : NAISSANCES ET ACCOUCHEMENTS

9

Naissances vivantes domiciliées	10-11
Naissances vivantes domiciliées et enregistrées	12-15
Naissances vivantes domiciliées selon l'âge de la mère	16-21
Taux de fécondité selon l'âge de la mère	22-27
Rang de naissance	28-31
Accouchements multiples	32-35
Accouchements par césarienne	36-39

DEUXIEME PARTIE : MORTALITE AUTOUR DE LA NAISSANCE

41

Mortalité maternelle	42-43
Mortalité infantile	44-47
Mortalité infantile selon la cause de décès	48-51
Mortinatalité (enfants sans vie)	52-55
Mortalité néonatale précoce	56-59
Mortalité périnatale	60-63
Mortalité néonatale	64-67

Actes rédigés à la mort d'un enfant selon sa viabilité et son statut vital à la naissance

	Enfant viable (de 22 semaines d'aménorrhée ou plus, ou de 500 g ou plus)	Enfant non viable (de moins de 22 semaines d'aménorrhée et de moins de 500 g)
Né vivant	Inscription à l'état civil d'un acte de naissance et d'un acte de décès	Inscription à l'état civil d'un acte d'enfant sans vie
Némort	Inscription à l'état civil d'un acte d'enfant sans vie	Pas d'inscription à l'état civil

Source : circulaire n°2001/576 du 30/11/2001

Première partie : Naissances et accouchements

Naissances vivantes domiciliées

rédaction : mars 2006

Naissance vivante

Avant mars 1993,

un acte de naissance était établi si

l'enfant était vivant au moment

de la déclaration à l'Etat civil.

Depuis mars 1993, la situation prise

en compte est celle constatée

au moment de la naissance.

Un acte de naissance est établi si

l'enfant a respiré et s'il est viable.

Un enfant est considéré comme

viable s'il pèse au moins

500 grammes à la naissance ou si la

naissance est intervenue au-delà du

terme de 22 semaines d'aménorrhée.

Naissance domiciliée

Les naissances domiciliées

sont comptabilisées

au domicile de la mère.

Les naissances domiciliées

dans les Pays de la Loire

comprennent les nouveau-nés dont la

mère habite dans les Pays de la

Loire, que cette dernière ait

accouché dans les Pays de la Loire

ou dans une autre région.

La natalité poursuit sa croissance en France...

En 2004, 766 425 naissances ont été enregistrées en France métropolitaine. La tendance à la hausse observée depuis 1993 se confirme, après le pic de l'an 2000 (773 253 naissances).

Il naît plus de garçons que de filles (105 garçons pour 100 filles). 1,1 % des naissances surviennent à domicile en France métropolitaine, pour 0,3 % dans les Pays de la Loire.

... comme dans les Pays de la Loire

Au cours de la période 1980-2004, l'évolution de la natalité a connu dans les Pays de la Loire une évolution comparable à celle de la France, mais avec des tendances plus prononcées.

Entre 1980 et 1993, la natalité a connu un mouvement quasi continu de baisse dans la région, le nombre de naissances étant inférieur de 21 % en 1993 par rapport au niveau de 1980.

Depuis, la tendance s'est inversée, et le nombre de naissances augmente pratiquement chaque année, avec toutefois un pic en l'an 2000, année au cours de laquelle on a enregistré 44 039 naissances dans la région.

En 2004, le nombre de naissances vivantes dans la région a pratiquement retrouvé le niveau de l'année 2000, avec 44 002 naissances.

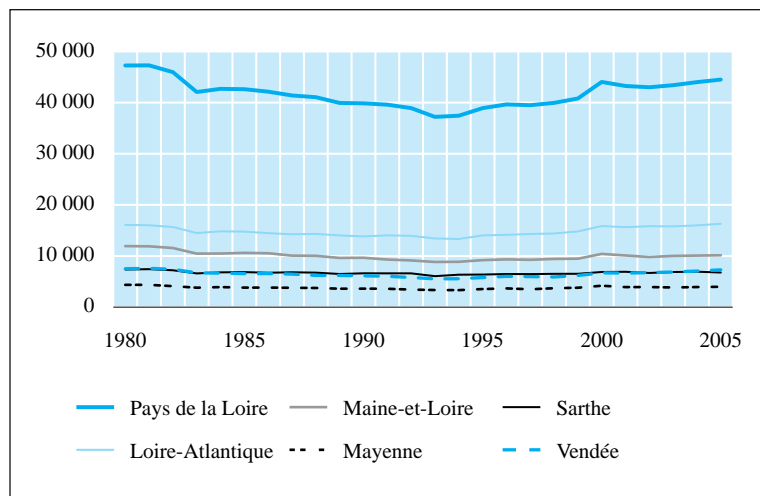
C'est en Loire-Atlantique que le mouvement de reprise de la natalité est le plus fort : en 2004, on dénombre près de 16 000 naissances soit un effectif équivalent au nombre de naissances de l'année 1980. Sachant que l'indicateur conjoncturel de fécondité de ce département a baissé depuis vingt ans, cette évolution correspond vraisemblablement au boom démographique dont a bénéficié la Loire-Atlantique depuis une dizaine d'années.

Dans les quatre autres départements de la région, le nombre de naissances en 2004 est nettement inférieur à son niveau de 1980, particulièrement en Maine-et-Loire (- 15 %).

Naissances vivantes domiciliées

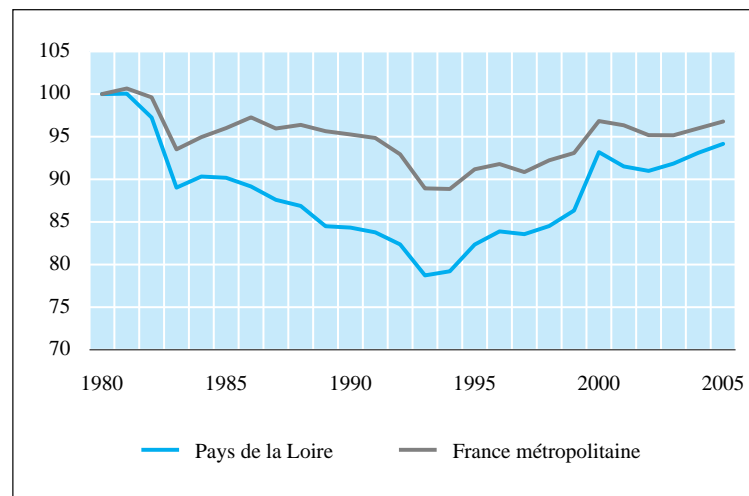
données mises à jour :
décembre 2006

Figure 1 - Evolution du nombre de naissances vivantes domiciliées
Pays de la Loire (1980-2005)



Source: INSEE

Figure 2 - Evolution du nombre de naissances vivantes domiciliées
Pays de la Loire, France métropolitaine (1980-2005, base 100 en 1980)



Source: INSEE

Figure 3 - Naissances vivantes domiciliées (effectif) - Pays de la Loire, France métropolitaine (1980-2005)

	1980	1985	1990	1991	1992	1993	1994	1995	1996	1997	1998	1999	2000	2001	2002	2003	2004	2005
Loire-Atlantique	16 093	14 767	13 837	14 036	13 948	13 431	13 330	14 027	14 142	14 304	14 408	14 806	15 860	15 641	15 829	15 795	15 988	16 301
Maine-et-Loire	11 937	10 617	9 660	9 308	9 135	8 837	8 869	9 194	9 337	9 260	9 425	9 475	10 408	10 111	9 803	10 018	10 085	10 148
Mayenne	4 361	3 820	3 616	3 598	3 430	3 347	3 328	3 538	3 666	3 497	3 698	3 799	4 190	3 920	3 932	3 846	3 932	3 981
Sarthe	7 353	6 855	6 621	6 609	6 610	6 060	6 348	6 374	6 480	6 462	6 516	6 526	6 878	6 916	6 686	6 871	6 935	6 770
Vendée	7 514	6 558	6 122	6 042	5 801	5 532	5 560	5 783	6 021	5 969	5 896	6 197	6 703	6 660	6 749	6 874	7 062	7 299
Pays de la Loire	47 258	42 617	39 856	39 593	38 924	37 207	37 435	38 916	39 646	39 492	39 943	40 803	44 039	43 248	42 999	43 404	44 002	44 499
France métrop.	798 516	766 688	760 696	757 403	742 115	710 183	709 638	728 069	732 989	725 456	736 486	743 338	773 253	769 290	760 065	759 937	766 425	772 841

Source: INSEE

Naissances vivantes domiciliées et enregistrées

rédaction : mars 2006

Les naissances enregistrées (43 967 en 2004) comptabilisent les naissances, là où elles ont lieu, quel que soit le domicile de la mère. Les naissances enregistrées dans les Pays de la Loire concernent donc les enfants dont la mère a accouché dans les Pays de la Loire, quel que soit son domicile. Les naissances domiciliées (44 002 en 2004) sont comptabilisées au domicile de la mère.

Dans la région, les naissances enregistrées et domiciliées se situent à des niveaux très proches, et suivent des évolutions quasi identiques. En 1981, les naissances enregistrées étaient plus nombreuses que les naissances domiciliées (+ 555), soit 1 % d'écart. Depuis 2002, le mouvement s'est inversé mais les écarts entre ces deux indicateurs restent faibles. En revanche, à l'intérieur des départements de la région, on observe souvent des écarts importants entre ces deux indicateurs, qui illustrent les caractéristiques des recours aux soins en matière d'obstétrique.

Les départements "attractifs"

En Loire-Atlantique, les naissances enregistrées sont plus nombreuses que les naissances domiciliées et l'écart entre ces deux chiffres s'est accru, de 512 naissances en 1980 à 807 en 2004 (5 % des naissances). Cela signifie que les mères qui n'habitent pas en Loire-Atlantique mais viennent y accoucher sont plus nombreuses que les habitantes du département qui accouchent dans un département voisin.

Comme en Loire-Atlantique, le solde entre naissances enregistrées et naissances domiciliées est positif en Maine-et-Loire, + 927 naissances d'écart en 2004, soit 9 % des naissances. Cette forte attraction du département tient principalement à la situation géographique des maternités de Cholet, situées à la frontière de trois départements : le Maine-et-Loire, la Vendée, et les Deux-Sèvres.

Les naissances domiciliées plus nombreuses que les naissances enregistrées en Mayenne, Sarthe et Vendée

Dans les trois autres départements de la région, le solde entre les naissances enregistrées et les naissances domiciliées est négatif, particulièrement en Vendée (17 %). Pour ce département, cette situation illustre la forte attraction de la maternité de Cholet sur le nord-est du département, mais également de l'agglomération nantaise pour l'ouest du département.

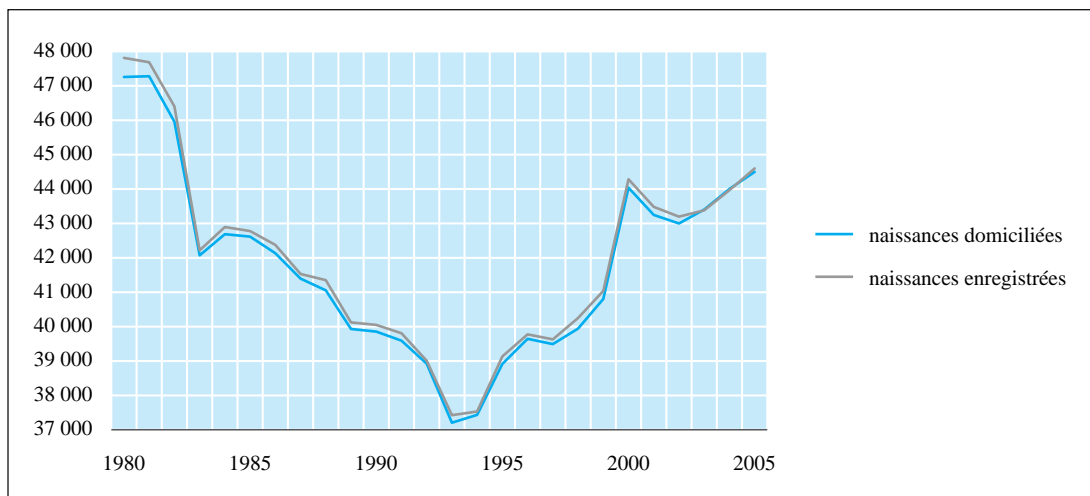
En Mayenne, le solde est à peu près constant, autour de 400 naissances par an, soit environ 10 % des naissances domiciliées.

En Sarthe, les naissances enregistrées étaient plus nombreuses que les naissances domiciliées en 1981. Depuis 2001, la situation s'est inversée.

Naissances vivantes domiciliées et enregistrées

données mises à jour :
décembre 2006

Figure 1 - Evolution du nombre de naissances vivantes domiciliées et enregistrées
Pays de la Loire (1980-2005)



Source: INSEE

Figure 2 - Naissances vivantes domiciliées et enregistrées (effectif) - Pays de la Loire (1980-2005)

	1980	1985	1990	1991	1992	1993	1994	1995	1996	1997	1998	1999	2000	2001	2002	2003	2004	2005
naissances domiciliées	47 258	42 617	39 856	39 593	38 924	37 207	37 435	38 916	39 646	39 492	39 943	40 803	44 039	43 248	42 999	43 404	44 002	44 499
naissances enregistrées	47 813	42 779	40 051	39 809	39 009	37 426	37 534	39 135	39 776	39 630	40 251	41 038	44 285	43 483	43 198	43 382	43 967	44 599
solde	555	162	195	216	85	219	99	219	130	138	308	235	246	235	199	-22	-35	100

Source: INSEE



Naissances vivantes domiciliées et enregistrées

données mises à jour :
décembre 2006

Figure 3 - Naissances vivantes domiciliées et enregistrées (effectif) - Loire-Atlantique (1980-2005)

	1980	1985	1990	1991	1992	1993	1994	1995	1996	1997	1998	1999	2000	2001	2002	2003	2004	2005
naissances domiciliées	16 093	14 767	13 837	14 036	13 948	13 431	13 330	14 027	14 142	14 304	14 408	14 806	15 860	15 641	15 829	15 795	15 988	16 301
naissances enregistrées	16 605	15 078	14 311	14 482	14 311	13 861	13 698	14 443	14 699	14 824	15 098	15 452	16 462	16 468	16 700	16 612	16 795	17 203
solde	512	311	474	446	363	430	368	416	557	520	690	646	602	827	871	817	807	902

Source : INSEE

Figure 4 - Naissances vivantes domiciliées et enregistrées (effectif) - Maine-et-Loire (1980-2005)

	1980	1985	1990	1991	1992	1993	1994	1995	1996	1997	1998	1999	2000	2001	2002	2003	2004	2005
naissances domiciliées	11 937	10 617	9 660	9 308	9 135	8 837	8 869	9 194	9 337	9 260	9 425	9 475	10 408	10 111	9 803	10 018	10 085	10 148
naissances enregistrées	12 855	11 522	10 404	10 048	9 867	9 610	9 617	10 002	9 858	10 013	10 170	10 456	11 458	11 284	10 951	11 105	11 012	11 133
solde	918	905	744	740	732	773	748	808	521	753	745	981	1 050	1 173	1 148	1 087	927	985

Source : INSEE

Figure 5 - Naissances vivantes domiciliées et enregistrées (effectif) - Mayenne (1980-2005)

	1980	1985	1990	1991	1992	1993	1994	1995	1996	1997	1998	1999	2000	2001	2002	2003	2004	2005
naissances domiciliées	4 361	3 820	3 616	3 598	3 430	3 347	3 328	3 538	3 666	3 497	3 698	3 799	4 190	3 920	3 932	3 846	3 932	3 981
naissances enregistrées	4 256	3 485	3 187	3 190	3 018	2 953	2 924	3 111	3 324	3 184	3 344	3 452	3 808	3 601	3 518	3 453	3 552	3 631
solde	-105	-335	-429	-408	-412	-394	-404	-427	-342	-313	-354	-347	-382	-319	-414	-393	-380	-350

Source : INSEE

Naissances vivantes domiciliées et enregistrées

données mises à jour :
décembre 2006

Figure 6 - Naissances vivantes domiciliées et enregistrées (effectif) - Sarthe (1980-2005)

	1980	1985	1990	1991	1992	1993	1994	1995	1996	1997	1998	1999	2000	2001	2002	2003	2004	2005
naissances domiciliées	7 353	6 855	6 621	6 609	6 610	6 060	6 348	6 374	6 480	6 462	6 516	6 526	6 878	6 916	6 686	6 871	6 935	6 770
naissances enregistrées	7 615	7 247	6 958	6 937	6 781	6 226	6 443	6 518	6 643	6 474	6 639	6 563	6 932	6 739	6 565	6 647	6 753	6 696
solde	262	392	337	328	171	166	95	144	163	12	123	37	54	-177	-121	-224	-182	-74

Source : INSEE

Figure 7 - Naissances vivantes domiciliées et enregistrées (effectif) - Vendée (1980-2005)

	1980	1985	1990	1991	1992	1993	1994	1995	1996	1997	1998	1999	2000	2001	2002	2003	2004	2005
naissances domiciliées	7 514	6 558	6 122	6 042	5 801	5 532	5 560	5 783	6 021	5 969	5 896	6 197	6 703	6 660	6 749	6 874	7 062	7 299
naissances enregistrées	6 482	5 447	5 191	5 152	5 032	4 776	4 852	5 061	5 252	5 135	5 000	5 115	5 625	5 391	5 464	5 565	5 855	5 936
solde	-1 032	-1 111	-931	-890	-769	-756	-708	-722	-769	-834	-896	-1 082	-1 078	-1 269	-1 285	-1 309	-1 207	-1 363

Source : INSEE

Naissances vivantes domiciliées selon l'âge de la mère

rédaction : mars 2006

L'âge moyen à la maternité continue à augmenter

En France, l'âge moyen à la maternité a gagné près de trois ans entre 1981 et 2003. On observe la même tendance au plan régional : l'âge moyen à la maternité dans les Pays de la Loire est passé de 26,6 ans en 1981 à 29,4 ans en 2003. Cette tendance profonde traduit le bouleversement du calendrier des naissances, qui se manifeste par une baisse très sensible du nombre de naissances chez les femmes jeunes, et par une augmentation pour les mères âgées de plus de 35 ans.

Mères âgées de moins de vingt ans : moins de 2 % des naissances dans les Pays de la Loire

Les naissances de mères âgées de moins de vingt ans sont un évènement rare : 717 naissances en 2004 dans les Pays de la Loire, et 15 208 au plan national. 2 % des naissances vivantes sont issues de femmes de moins de 20 ans en France métropolitaine, contre 1,6 % dans les Pays de la Loire. A l'intérieur de la région, c'est en Sarthe que la proportion est la plus élevée (2,1 %) et en Vendée qu'elle est la plus faible (1,3 %).

Le pourcentage de naissances vivantes issues de femmes de moins de vingt ans a été divisé par deux en une décennie, de 3,9 % en 1981 à 1,9 % en 1990 dans les Pays de la Loire. Depuis, ce pourcentage reste relativement stable, aussi bien au plan national que régional.

Plus d'une naissance sur deux concerne une mère âgée de plus de trente ans

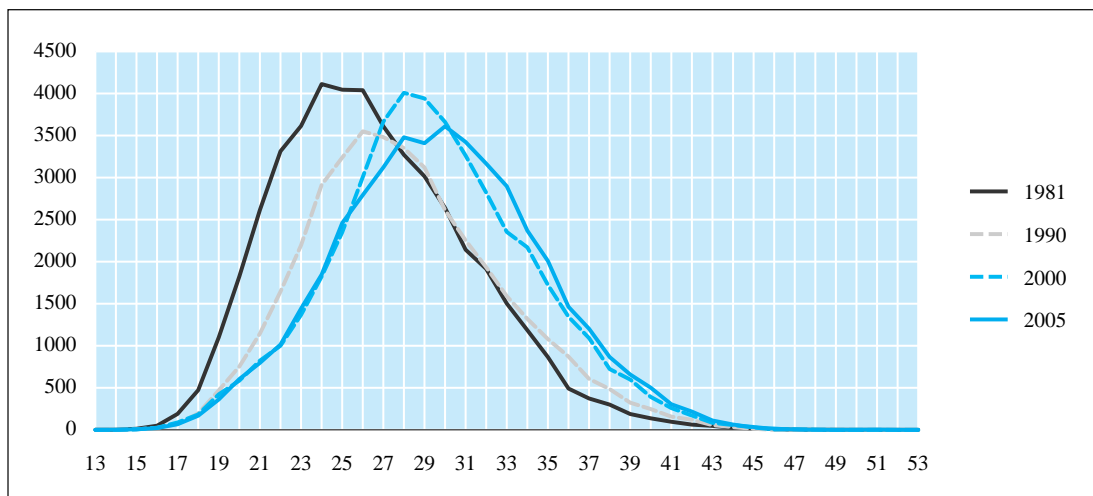
Dans les Pays de la Loire comme au plan national, plus de la moitié des naissances concernent des femmes âgées de plus de trente ans en 2004, contre seulement le quart des naissances au début des années 1980.

La proportion de naissances de mères âgées de 35 ans et plus atteint près de 19 % en France métropolitaine en 2004, contre 16 % dans les Pays de la Loire, et 14,4 % seulement en Mayenne.

Naissances vivantes domiciliées selon l'âge de la mère

données mises à jour :
décembre 2006

Figure 1 - Evolution du nombre de naissances vivantes domiciliées selon l'âge des mères
Pays de la Loire (1981, 1990, 2000, 2005)



Source : INSEE

Figure 2 - Evolution de l'âge moyen des mères à la maternité
(1981, 2003)

	1981	2003
Loire-Atlantique	26,8	29,9
Maine-et-Loire	26,6	29,5
Mayenne	26,5	28,9
Sarthe	26,3	29,1
Vendée	26,3	29,1
Pays de la Loire	26,6	29,4
France métropolitaine	26,8	29,5

Source : INSEE



Naissances vivantes domiciliées selon l'âge de la mère

données mises à jour :
décembre 2006

Figure 3 - Naissances vivantes domiciliées par groupe d'âge de la mère - Pays de la Loire (1981-2005)

	1981		1985		1990		1995		2000		2001		2002		2003		2004		2005	
	Effectif	%	Effectif	%	Effectif	%	Effectif	%	Effectif	%	Effectif	%	Effectif	%	Effectif	%	Effectif	%	Effectif	%
10-14 ans	2	0,0	3	0,0	2	0,0	1	0,0	0	0,0	4	0,0	2	0,0	3	0,0	1	0,0	1	0,0
15-19 ans	1 824	3,9	1 107	2,6	763	1,9	541	1,4	723	1,6	670	1,5	700	1,6	663	1,5	716	1,6	624	1,4
20-24 ans	15 478	32,7	12 451	29,2	8 650	21,7	6 164	15,8	5 598	12,7	5 772	13,3	5 536	12,9	5 633	13,0	5 892	13,4	5 702	12,8
25-29 ans	17 980	38,0	17 129	40,2	16 740	42,0	16 067	41,3	16 969	38,5	16 126	37,3	15 634	36,4	15 090	34,8	15 052	34,2	15 260	34,3
30-34 ans	9 382	19,8	8 641	20,3	9 710	24,4	11 484	29,5	14 267	32,4	14 140	32,7	14 350	33,4	15 194	35,0	15 269	34,7	15 465	34,8
35-39 ans	2 217	4,7	2 924	6,9	3 364	8,4	3 975	10,2	5 480	12,4	5 521	12,8	5 753	13,4	5 687	13,1	5 808	13,2	6 197	13,9
40-44 ans	367	0,8	338	0,8	611	1,5	663	1,7	960	2,2	989	2,3	990	2,3	1 088	2,5	1 201	2,7	1 196	2,7
45 ans et plus	30	0,1	24	0,1	16	0,0	21	0,1	42	0,1	26	0,1	34	0,1	46	0,1	63	0,1	54	0,1
TOTAL	47 280	100,0	42 617	100,0	39 856	100,0	38 916	100,0	44 039	100,0	43 248	100,0	42 999	100,0	43 404	100,0	44 002	100,0	44 499	100,0

Source : INSEE

Figure 4 - Naissances vivantes domiciliées par groupe d'âge de la mère - France métropolitaine (1981-2005)

	1981		1985		1990		1995 *		2000		2001		2002		2003		2004		2005	
	Effectif	%	Effectif	%	Effectif	%	Effectif	%	Effectif	%	Effectif	%	Effectif	%	Effectif	%	Effectif	%	Effectif	%
10-14 ans	60	0,0	66	0,0	56	0,0	12 897	1,8	49	0,0	37	0,0	43	0,0	33	0,0	39	0,0	47	0,0
15-19 ans	34 924	4,3	24 105	3,1	18 934	2,5	15 645	2,0	16 026	2,1	15 200	2,0	14 863	2,0	15 169	2,0	14 925	2,0	14 925	1,9
20-24 ans	246 582	30,7	207 125	27,0	157 272	20,7	116 569	16,0	103 445	13,4	108 039	14,0	106 795	14,1	106 867	14,1	108 771	14,2	107 173	13,9
25-29 ans	303 042	37,7	298 826	39,0	297 374	39,1	276 653	38,0	273 089	35,3	259 847	33,8	249 387	32,8	241 429	31,8	239 739	31,3	241 892	31,3
30-34 ans	165 498	20,6	166 896	21,8	194 653	25,6	217 981	29,9	247 116	32,0	248 049	32,2	249 970	32,9	255 726	33,7	257 432	33,6	257 359	33,3
35-39 ans	45 146	5,6	60 194	7,9	76 079	10,0	85 635	11,8	109 603	14,2	112 077	14,6	112 946	14,9	113 983	15,0	116 793	15,2	121 381	15,7
40-44 ans	7 799	1,0	8 800	1,1	15 612	2,1	18 334	2,5	23 260	3,0	24 037	3,1	24 537	3,2	25 697	3,4	27 021	3,5	28 460	3,7
45 ans et plus	703	0,1	676	0,1	716	0,1	1 046	0,1	1 178	0,2	1 187	0,2	1 187	0,2	1 339	0,2	1 461	0,2	1 604	0,2
TOTAL	803 754	100,0	766 688	100,0	760 696	100,0	728 069	100,0	773 253	100,0	769 290	100,0	760 065	100,0	759 937	100,0	766 425	100,0	772 841	100,0

Source : INSEE

* pour l'année 1995, détail 10-14 ans, 15-19 ans, 40-44 ans et 45 ans et plus non disponible

Naissances vivantes domiciliées selon l'âge de la mère

données mises à jour :
décembre 2006

Figure 5 - Naissances vivantes domiciliées par groupe d'âge de la mère - Loire-Atlantique (1981-2005)

	1981		1985		1990		1995		2000		2001		2002		2003		2004		2005	
	Effectif	%	Effectif	%	Effectif	%	Effectif	%	Effectif	%	Effectif	%	Effectif	%	Effectif	%	Effectif	%	Effectif	%
10-14 ans	2	0,0	0	0,0	0	0,0	1	0,0	0	0,0	3	0,0	1	0,0	0	0,0	0	0,0	1	0,0
15-19 ans	568	3,5	339	2,3	258	1,9	192	1,4	264	1,7	235	1,5	240	1,5	217	1,4	232	1,5	212	1,3
20-24 ans	4 868	30,4	3 929	26,6	2 869	20,7	2 076	14,8	1 854	11,7	1 947	12,4	1 829	11,6	1 865	11,8	1 953	12,2	1 907	11,7
25-29 ans	6 236	39,0	5 974	40,5	5 635	40,7	5 620	40,1	5 870	37,0	5 661	36,2	5 472	34,6	5 179	32,8	5 254	32,9	5 369	32,9
30-34 ans	3 392	21,2	3 276	22,2	3 544	25,6	4 295	30,6	5 333	33,6	5 257	33,6	5 537	35,0	5 787	36,6	5 778	36,1	5 909	36,2
35-39 ans	803	5,0	1 118	7,6	1 287	9,3	1 581	11,3	2 164	13,6	2 132	13,6	2 328	14,7	2 269	14,4	2 265	14,2	2 399	14,7
40-44 ans	132	0,8	122	0,8	236	1,7	254	1,8	358	2,3	399	2,6	411	2,6	458	2,9	483	3,0	481	3,0
45 ans et plus	7	0,0	9	0,1	8	0,1	8	0,1	17	0,1	7	0,0	11	0,1	20	0,1	23	0,1	23	0,1
TOTAL	16 008	100,0	14 767	100,0	13 837	100,0	14 027	100,0	15 860	100,0	15 641	100,0	15 829	100,0	15 795	100,0	15 988	100,0	16 301	100,0

Source : INSEE

Figure 6 - Naissances vivantes domiciliées par groupe d'âge de la mère - Maine-et-Loire (1981-2005)

	1981		1985		1990		1995		2000		2001		2002		2003		2004		2005	
	Effectif	%	Effectif	%	Effectif	%	Effectif	%	Effectif	%	Effectif	%	Effectif	%	Effectif	%	Effectif	%	Effectif	%
10-14 ans	0	0,0	2	0,0	1	0,0	0	0,0	0	0,0	0	0,0	0	0,0	2	0,0	0	0,0	0	0,0
15-19 ans	466	3,9	293	2,8	191	2,0	141	1,5	184	1,8	171	1,7	193	2,0	173	1,7	188	1,9	153	1,5
20-24 ans	3 923	33,0	3 198	30,1	2 074	21,5	1 549	16,8	1 316	12,6	1 452	14,4	1 318	13,4	1 375	13,7	1 500	14,9	1 341	13,2
25-29 ans	4 422	37,2	4 164	39,2	4 068	42,1	3 763	40,9	4 012	38,5	3 748	37,1	3 616	36,9	3 519	35,1	3 448	34,2	3 520	34,7
30-34 ans	2 379	20,0	2 106	19,8	2 308	23,9	2 689	29,2	3 339	32,1	3 204	31,7	3 140	32,0	3 429	34,2	3 393	33,6	3 454	34,0
35-39 ans	595	5,0	761	7,2	873	9,0	874	9,5	1 277	12,3	1 291	12,8	1 294	13,2	1 256	12,5	1 280	12,7	1 401	13,8
40-44 ans	101	0,8	90	0,8	141	1,5	171	1,9	271	2,6	239	2,4	232	2,4	251	2,5	259	2,6	266	2,6
45 ans et plus	10	0,1	3	0,0	4	0,0	7	0,1	9	0,1	6	0,1	10	0,1	13	0,1	17	0,2	13	0,1
TOTAL	11 896	100,0	10 617	100,0	9 660	100,0	9 194	100,0	10 408	100,0	10 111	100,0	9 803	100,0	10 018	100,0	10 085	100,0	10 148	100,0

Source : INSEE



Naissances vivantes domiciliées selon l'âge de la mère

données mises à jour :
décembre 2006

Figure 7 - Naissances vivantes domiciliées par groupe d'âge de la mère- Mayenne (1981-2005)

	1981		1985		1990		1995		2000		2001		2002		2003		2004		2005	
	Effectif	%	Effectif	%	Effectif	%	Effectif	%	Effectif	%	Effectif	%	Effectif	%	Effectif	%	Effectif	%	Effectif	%
10-14 ans	0	0,0	0	0,0	0	0,0	0	0,0	0	0,0	0	0,0	0	0,0	0	0,0	0	0,0	0	0,0
15-19 ans	139	3,2	88	2,3	67	1,9	42	1,2	63	1,5	54	1,4	67	1,7	66	1,7	61	1,6	57	1,4
20-24 ans	1 526	35,0	1 154	30,2	800	22,1	553	15,6	595	14,2	524	13,4	533	13,6	522	13,6	561	14,3	547	13,7
25-29 ans	1 649	37,8	1 602	41,9	1 551	42,9	1 526	43,1	1 656	39,5	1 556	39,7	1 481	37,7	1 441	37,5	1 423	36,2	1 428	35,9
30-34 ans	819	18,8	694	18,2	865	23,9	1 026	29,0	1 293	30,9	1 255	32,0	1 287	32,7	1 249	32,5	1 321	33,6	1 303	32,7
35-39 ans	198	4,5	251	6,6	280	7,7	335	9,5	498	11,9	454	11,6	487	12,4	477	12,4	473	12,0	547	13,7
40-44 ans	29	0,7	27	0,7	53	1,5	56	1,6	78	1,9	76	1,9	75	1,9	86	2,2	89	2,3	93	2,3
45 ans et plus	3	0,1	4	0,1	0	0,0	0	0,0	7	0,2	1	0,0	2	0,1	5	0,1	4	0,1	6	0,2
TOTAL	4 363	100,0	3 820	100,0	3 616	100,0	3 538	100,0	4 190	100,0	3 920	100,0	3 932	100,0	3 846	100,0	3 932	100,0	3 981	100,0

Source : INSEE

Figure 8 - Naissances vivantes domiciliées par groupe d'âge de la mère- Sarthe (1981-2005)

	1981		1985		1990		1995		2000		2001		2002		2003		2004		2005	
	Effectif	%	Effectif	%	Effectif	%	Effectif	%	Effectif	%	Effectif	%	Effectif	%	Effectif	%	Effectif	%	Effectif	%
10-14 ans	0	0,0	1	0,0	0	0,0	0	0,0	0	0,0	0	0,0	1	0,0	1	0,0	1	0,0	0	0,0
15-19 ans	322	4,3	203	3,0	143	2,2	110	1,7	117	1,7	111	1,6	129	1,9	122	1,8	145	2,1	106	1,6
20-24 ans	2 531	34,1	2 076	30,3	1 545	23,3	1 138	17,9	970	14,1	1 041	15,1	1 007	15,1	1 006	14,6	997	14,4	993	14,7
25-29 ans	2 845	38,3	2 823	41,2	2 807	42,4	2 649	41,6	2 710	39,4	2 625	38,0	2 399	35,9	2 371	34,5	2 363	34,1	2 309	34,1
30-34 ans	1 379	18,6	1 306	19,1	1 529	23,1	1 744	27,4	2 137	31,1	2 188	31,6	2 174	32,5	2 363	34,4	2 327	33,6	2 251	33,2
35-39 ans	291	3,9	387	5,6	489	7,4	619	9,7	806	11,7	805	11,6	832	12,4	858	12,5	904	13,0	912	13,5
40-44 ans	54	0,7	53	0,8	107	1,6	111	1,7	132	1,9	137	2,0	137	2,0	144	2,1	189	2,7	193	2,9
45 ans et plus	5	0,1	6	0,1	1	0,0	3	0,0	6	0,1	9	0,1	7	0,1	6	0,1	9	0,1	6	0,1
TOTAL	7 427	100,0	6 855	100,0	6 621	100,0	6 374	100,0	6 878	100,0	6 916	100,0	6 686	100,0	6 871	100,0	6 935	100,0	6 770	100,0

Source : INSEE

Naissances vivantes domiciliées selon l'âge de la mère

données mises à jour :
décembre 2006

Figure 9 - Naissances vivantes domiciliées par groupe d'âge de la mère - Vendée (1981-2005)

	1981		1985		1990		1995		2000		2001		2002		2003		2004		2005	
	Effectif	%	Effectif	%	Effectif	%	Effectif	%	Effectif	%	Effectif	%	Effectif	%	Effectif	%	Effectif	%	Effectif	%
10-14 ans	0	0,0	0	0,0	1	0,0	0	0,0	0	0,0	1	0,0	0	0,0	0	0,0	0	0,0	0	0,0
15-19 ans	329	4,3	184	2,8	104	1,7	56	1,0	95	1,4	99	1,5	71	1,1	85	1,2	90	1,3	96	1,3
20-24 ans	2 630	34,7	2 094	31,9	1 362	22,2	848	14,7	863	12,9	808	12,1	849	12,6	865	12,6	881	12,5	914	12,5
25-29 ans	2 828	37,3	2 566	39,1	2 679	43,8	2 509	43,4	2 721	40,6	2 536	38,1	2 666	39,5	2 580	37,5	2 564	36,3	2 634	36,1
30-34 ans	1 413	18,6	1 259	19,2	1 464	23,9	1 730	29,9	2 165	32,3	2 236	33,6	2 212	32,8	2 366	34,4	2 450	34,7	2 548	34,9
35-39 ans	330	4,4	407	6,2	435	7,1	566	9,8	735	11,0	839	12,6	812	12,0	827	12,0	886	12,5	938	12,9
40-44 ans	51	0,7	46	0,7	74	1,2	71	1,2	121	1,8	138	2,1	135	2,0	149	2,2	181	2,6	163	2,2
45 ans et plus	5	0,1	2	0,0	3	0,0	3	0,1	3	0,0	3	0,0	4	0,1	2	0,0	10	0,1	6	0,1
TOTAL	7 586	100,0	6 558	100,0	6 122	100,0	5 783	100,0	6 703	100,0	6 660	100,0	6 749	100,0	6 874	100,0	7 062	100,0	7 299	100,0

Source : INSEE

Taux de fécondité selon l'âge de la mère

rédaction : mars 2006

La plus forte fécondité en France métropolitaine

Les françaises ont la fécondité la plus forte en Europe après l'Irlande : l'indicateur conjoncturel de fécondité est de 192 enfants pour 100 femmes en France contre 198 en Irlande (2004). A l'inverse, la Grèce, la Hongrie, la Lituanie, la Slovaquie, la Lettonie, la République Tchèque, la Pologne et la Slovénie ont la fécondité la plus basse, moins de 130 enfants pour 100 femmes.

En France métropolitaine, les Pays de la Loire ont l'indicateur conjoncturel de fécondité le plus élevé : 199 enfants pour 100 femmes (2003). La Mayenne est le département qui a le plus fort indicateur de fécondité sur le territoire métropolitain. En Mayenne et en Sarthe, la fécondité est en augmentation par rapport à 1982.

La fécondité qui avait fortement fléchi au début des années 1980 a amorcé un important mouvement de reprise à partir de 1993, dans les Pays de la Loire comme en France.

Taux de fécondité

Nombre de naissances vivantes issues de mère d'un âge donné rapporté à la population féminine de cet âge.

Indicateur conjoncturel de fécondité

*(ou somme des naissances réduites)
Nombre d'enfants qu'auraient 100 femmes tout au long de leur vie, si les taux de fécondité observés l'année considérée à chaque âge demeureraient inchangés.*

La fécondité chez les moins de vingt ans est inférieure à la moyenne française

Le taux de fécondité des mères de moins de vingt ans est inférieur dans la région (0,7 enfants pour 100 femmes) au taux moyen français (0,8 %) en 2004. A l'intérieur de la région, c'est en Sarthe que l'on observe le taux le plus élevé (0,9 %).

Le taux régional est deux fois moins important qu'au début des années 1980.

Le calendrier des naissances profondément bouleversé

Dans les Pays de la Loire comme en France métropolitaine, le taux de fécondité des femmes âgées de 20 à 24 ans a subi une forte baisse au cours de la période 1980-1995. Dans les Pays de la Loire, ce taux a été divisé par 2,6 au cours de cette période.

Le taux de fécondité des femmes âgées de 40 ans ou plus a doublé depuis 1980

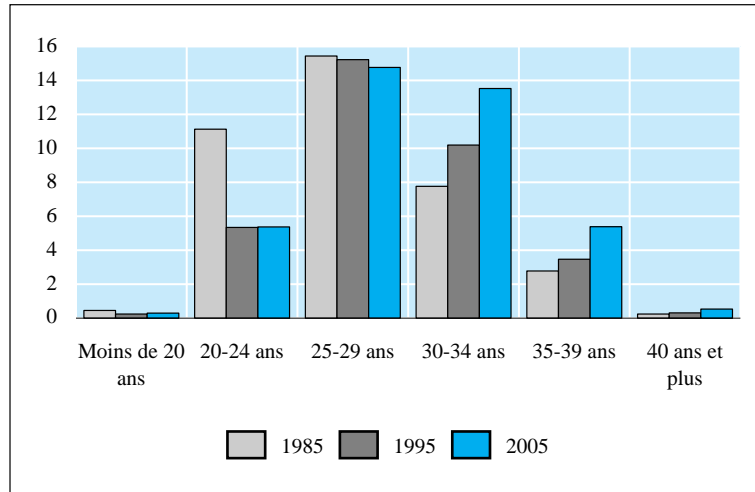
La majorité des naissances concerne aujourd'hui des mères âgées de plus de trente ans, et les taux de fécondité au-delà de cette borne sont en augmentation.

Dans les Pays de la Loire, le taux de fécondité des femmes de 30-39 ans a été multiplié par 1,6 depuis le début des années 80 et il a doublé pour les femmes âgées de 40 à 44 ans.

Taux de fécondité selon l'âge de la mère

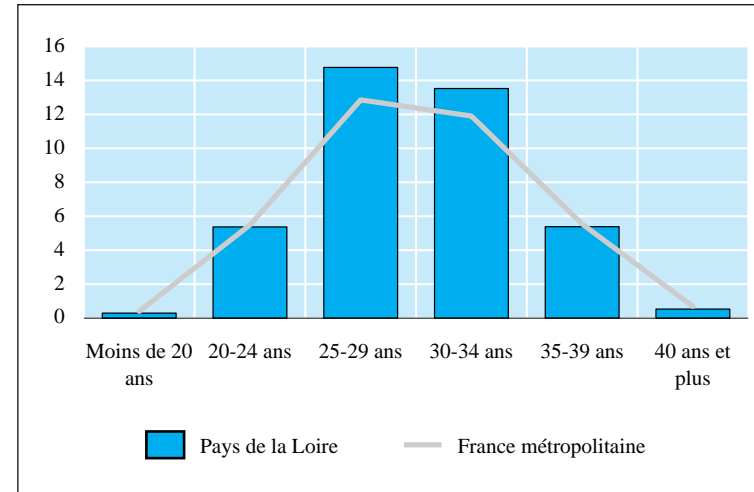
données mises à jour :
décembre 2006

Figure 1 - Evolution du taux de fécondité selon l'âge de la mère en %
Pays de la Loire (1985, 1995, 2005)



Source : INSEE

Figure 2 - Taux de fécondité selon l'âge de la mère en %
Pays de la Loire, France métropolitaine (2005)



Source : INSEE

Figure 3 - Evolution de l'indicateur conjoncturel de fécondité (1982, 2003)

	1982	2003
Loire-Atlantique	205	193
Maine-et-Loire	226	198
Mayenne	211	218
Sarthe	195	201
Vendée	216	207
Pays de la Loire	210	199
France métropolitaine	191	188

Source : INSEE



Taux de fécondité selon l'âge de la mère

données mises à jour :
décembre 2006

Figure 4 - Taux de fécondité selon l'âge pour 100 femmes - Pays de la Loire (1981-2005)

	1981	1985	1990	1995	2000	2001	2002	2003	2004	2005
15-19 ans	1,5	0,9	0,6	0,5	0,6	0,6	0,6	0,6	0,7	0,6
20-24 ans	14,0	11,1	8,0	5,3	5,4	5,5	5,1	5,2	5,6	5,4
25-29 ans	16,4	15,4	15,4	15,2	15,5	14,9	14,7	14,4	14,6	14,8
30-34 ans	8,4	7,8	8,7	10,2	12,9	12,8	12,9	13,4	13,4	13,5
35-39 ans	3,1	2,8	3,0	3,5	4,7	4,8	4,9	4,9	5,0	5,4
40-44 ans	0,5	0,5	0,6	0,6	0,8	0,9	0,8	0,9	1,0	1,0
45-49 ans	0,0	0,0	0,0	0,0	0,0	0,0	0,0	0,0	0,1	0,0

Source : INSEE

Figure 5 - Taux de fécondité selon l'âge pour 100 femmes - France métropolitaine (1981-2005)

	1981	1985	1990	1995	2000	2001	2002	2003	2004	2005
15-19 ans	1,6	1,1	0,9	0,7	0,8	0,8	0,8	0,8	0,8	0,8
20-24 ans	11,8	9,7	7,4	5,5	5,6	5,8	5,6	5,5	5,6	5,5
25-29 ans	14,5	14,1	13,8	13,1	13,1	12,7	12,6	12,6	12,7	12,9
30-34 ans	7,7	7,8	9,1	10,0	11,6	11,7	11,7	11,9	11,9	11,9
35-39 ans	3,1	3,0	3,5	4,0	5,0	5,1	5,1	5,2	5,3	5,5
40-44 ans	0,5	0,6	0,8	0,8	1,1	1,1	1,1	1,2	1,2	1,3
45-49 ans	0,0	0,0	0,1	0,0	0,0	0,1	0,1	0,1	0,1	0,1

Source : INSEE

Taux de fécondité selon l'âge de la mère

données mises à jour :
décembre 2006

Figure 6 - Taux de fécondité selon l'âge pour 100 femmes - Loire-Atlantique (1981-2005)

	1981	1985	1990	1995	2000	2001	2002	2003	2004	2005
15-19 ans	1,4	0,8	0,6	0,5	0,7	0,6	0,6	0,6	0,6	0,5
20-24 ans	12,8	10,0	7,4	4,8	4,6	4,8	4,5	4,6	4,9	4,8
25-29 ans	16,3	15,7	14,8	14,8	14,6	14,1	13,7	13,0	13,2	13,5
30-34 ans	8,3	8,2	9,0	10,8	13,2	13,0	13,6	13,9	13,6	13,9
35-39 ans	3,1	2,9	3,1	3,9	5,2	5,1	5,5	5,4	5,4	5,7
40-44 ans	0,5	0,5	0,6	0,6	0,9	1,0	1,0	1,1	1,1	1,1
45-49 ans	0,0	0,0	0,0	0,0	0,0	0,0	0,0	0,0	0,1	0,1

Source : INSEE

Figure 7 - Taux de fécondité selon l'âge pour 100 femmes - Maine-et-Loire (1981-2005)

	1981	1985	1990	1995	2000	2001	2002	2003	2004	2005
15-19 ans	1,6	1,0	0,6	0,5	0,7	0,6	0,7	0,6	0,7	0,6
20-24 ans	14,7	11,5	7,6	5,3	4,8	5,3	4,7	5,0	5,7	5,1
25-29 ans	17,4	16,5	15,9	15,4	15,9	14,9	14,5	14,1	13,8	14,1
30-34 ans	9,4	8,3	9,0	10,5	13,5	13,0	12,7	13,7	13,4	13,6
35-39 ans	3,6	3,2	3,4	3,4	4,9	5,0	5,0	4,9	5,0	5,5
40-44 ans	0,6	0,6	0,6	0,7	1,1	0,9	0,9	1,0	1,0	1,0
45-49 ans	0,1	0,0	0,0	0,0	0,0	0,0	0,0	0,1	0,1	0,1

Source : INSEE



Taux de fécondité selon l'âge de la mère

données mises à jour :
décembre 2006

Figure 8 - Taux de fécondité selon l'âge pour 100 femmes - Mayenne (1981-2005)

	1981	1985	1990	1995	2000	2001	2002	2003	2004	2005
15-19 ans	1,3	0,9	0,6	0,4	0,7	0,6	0,8	0,8	0,7	0,7
20-24 ans	15,7	12,3	8,8	6,1	7,9	6,8	6,6	6,3	6,8	6,7
25-29 ans	16,6	15,7	16,0	16,7	17,8	17,1	16,8	17,2	17,7	17,8
30-34 ans	8,1	7,0	9,0	10,4	13,5	13,1	13,4	12,8	13,7	13,5
35-39 ans	3,2	2,7	2,8	3,4	5,0	4,6	4,9	4,8	4,8	5,6
40-44 ans	0,4	0,4	0,6	0,6	0,8	0,8	0,8	0,9	0,9	0,9
45-49 ans	0,0	0,1	0,0	0,0	0,1	0,0	0,0	0,1	0,0	0,1

Source : INSEE

Figure 9 - Taux de fécondité selon l'âge pour 100 femmes - Sarthe (1981-2005)

	1981	1985	1990	1995	2000	2001	2002	2003	2004	2005
15-19 ans	1,5	1,0	0,7	0,7	0,7	0,7	0,8	0,7	0,9	0,6
20-24 ans	13,5	11,2	8,7	6,1	6,4	6,8	6,4	6,4	6,4	6,3
25-29 ans	15,3	14,7	15,6	15,1	15,1	15,0	14,3	14,6	15,1	14,8
30-34 ans	7,3	7,0	8,1	9,4	11,7	12,0	11,9	12,8	12,5	12,1
35-39 ans	2,3	2,2	2,6	3,2	4,3	4,3	4,4	4,6	4,8	4,9
40-44 ans	0,4	0,4	0,6	0,6	0,7	0,7	0,7	0,8	1,0	1,0
45-49 ans	0,0	0,0	0,0	0,0	0,0	0,0	0,0	0,0	0,0	0,0

Source : INSEE

Taux de fécondité selon l'âge de la mère

données mises à jour :
décembre 2006

Figure 10 - Taux de fécondité selon l'âge pour 100 femmes - Vendée (1981-2005)

	1981	1985	1990	1995	2000	2001	2002	2003	2004	2005
15-19 ans	1,7	1,0	0,5	0,3	0,5	0,6	0,4	0,5	0,5	0,6
20-24 ans	15,3	12,2	8,6	5,4	6,3	5,8	5,7	5,5	5,6	5,8
25-29 ans	16,5	14,1	15,1	15,3	16,3	15,5	16,9	16,8	17,1	17,5
30-34 ans	8,2	7,2	8,0	9,2	12,2	12,7	12,5	13,1	13,4	14,0
35-39 ans	3,0	2,5	2,4	3,0	3,8	4,3	4,2	4,3	4,7	4,9
40-44 ans	0,4	0,4	0,4	0,4	0,6	0,7	0,7	0,7	0,9	0,8
45-49 ans	0,0	0,0	0,0	0,0	0,0	0,0	0,0	0,0	0,0	0,0

Source : INSEE

Rang de naissance

rédaction : mars 2006

58 % des naissances sont de rang 1 en France métropolitaine...

En France métropolitaine, les naissances vivantes de rang 1 représentent 58 % des naissances en 2004, les naissances de rang 2, 28 % et les naissances de rang 3, un peu plus de 10 %.

La part des naissances vivantes de rang 1 est en augmentation, passant de 50 % en 1998 à 58 % en 2004.

... contre 49 % dans les Pays de la Loire

Dans les Pays de la Loire, cette répartition des naissances selon leur rang est très différente : les naissances de rang 1 représentent 49 % des naissances. Une naissance sur trois est de rang 2, et 14 % des naissances sont de rang 3.

Comme au niveau national, la part des naissances vivantes de rang 1 est en augmentation, passant de 44 % en 1998 à 49 % en 2004.

On observe des écarts assez sensibles entre départements de la région pour ces indicateurs en 2004 : la proportion de naissances de rang 1 est de 53 % en Loire-Atlantique et de 54 % en Sarthe, contre 42 % seulement en Maine-et-Loire et en Mayenne.

Rang de naissance

Le rang biologique est l'ordre de naissance des enfants nés vivants pour une femme au cours de sa vie. Le rang dans le mariage est l'ordre de naissance des enfants nés pendant le mariage actuel de la femme.

De 1966 à 1998, seul le rang dans le mariage était enregistré. Après 1998, le rang biologique et le rang dans le mariage (pour les enfants légitimes) sont enregistrés.

Les tableaux présentés donnent la répartition des naissances domiciliées selon le rang biologique.

Rang de naissance

données mises à jour :
décembre 2006

Figure 1 - Naissances vivantes domiciliées selon le rang de naissance - Pays de la Loire (1998-2005)

	1998		1999		2000		2001		2002		2003		2004		2005	
	Effectif	%	Effectif	%	Effectif	%	Effectif	%	Effectif	%	Effectif	%	Effectif	%	Effectif	%
Rang 1	17 650	44,2	18 545	45,5	20 776	47,2	20 599	47,6	20 801	48,4	20 989	48,4	21 472	48,8	21 795	49,0
Rang 2	13 565	34,0	13 985	34,3	14 560	33,1	14 240	32,9	14 151	32,9	14 520	33,5	14 563	33,1	14 735	33,7
Rang 3	6 371	16,0	6 123	15,0	6 499	14,8	6 239	14,4	6 000	14,0	5 998	13,8	5 969	13,6	6 030	13,6
Rang 4 et plus	2 357	5,9	2 150	5,3	2 204	5,0	2 170	5,0	2 047	4,8	1 897	4,4	1 998	4,5	1 939	4,4
TOTAL	39 943	100,0	40 803	100,0	44 039	100,0	43 248	100,0	42 999	100,0	43 404	100,0	44 002	100,0	44 499	100,0

Source : INSEE

Figure 2 - Naissances vivantes domiciliées selon le rang de naissance - France métropolitaine (1998-2005)

	1998		1999		2000		2001		2002		2003		2004		2005	
	Effectif	%	Effectif	%	Effectif	%	Effectif	%	Effectif	%	Effectif	%	Effectif	%	Effectif	%
Rang 1	364 342	49,5	379 427	51,0	403 874	52,2	418 980	54,5	424 937	55,9	432 987	57,0	440 901	57,5	443 984	57,4
Rang 2	235 810	32,0	233 103	31,4	236 048	30,5	224 951	29,2	218 175	28,7	215 205	28,3	213 461	27,9	216 389	28,0
Rang 3	92 737	12,6	89 619	12,1	91 808	11,9	86 729	11,3	80 799	10,6	78 258	10,3	78 186	10,2	79 005	10,2
Rang 4 et plus	43 597	5,9	41 189	5,5	41 523	5,4	38 630	5,0	36 154	4,8	33 487	4,4	33 877	4,4	33 463	4,3
TOTAL	736 486	100,0	743 338	100,0	773 253	100,0	769 290	100,0	760 065	100,0	759 937	100,0	766 425	100,0	772 841	100,0

Source : INSEE

Rang de naissance

données mises à jour :
décembre 2006

Figure 3 - Naissances vivantes domiciliées selon le rang de naissance - Loire-Atlantique (1998-2005)

	1998		1999		2000		2001		2002		2003		2004		2005	
	Effectif	%	Effectif	%	Effectif	%	Effectif	%	Effectif	%	Effectif	%	Effectif	%	Effectif	%
Rang 1	6 516	45,2	6 957	47,0	7 672	48,4	7 946	50,8	8 232	52,0	8 321	52,7	8 460	52,9	8 498	52,1
Rang 2	4 847	33,6	5 046	34,1	5 229	33,0	4 971	31,8	4 945	31,2	4 952	31,4	5 024	31,4	5 213	32,0
Rang 3	2 222	15,4	2 086	14,1	2 183	13,8	2 065	13,2	2 016	12,7	1 941	12,3	1 892	11,8	1 989	12,2
Rang 4 et plus	823	5,7	717	4,8	776	4,9	659	4,2	636	4,0	581	3,7	612	3,8	601	3,7
TOTAL	14 408	100,0	14 806	100,0	15 860	100,0	15 641	100,0	15 829	100,0	15 795	100,0	15 988	100,0	16 301	100,0

Source : INSEE

Figure 4 - Naissances vivantes domiciliées selon le rang de naissance - Maine-et-Loire (1998-2005)

	1998		1999		2000		2001		2002		2003		2004		2005	
	Effectif	%	Effectif	%	Effectif	%	Effectif	%	Effectif	%	Effectif	%	Effectif	%	Effectif	%
Rang 1	3 834	40,7	3 904	41,2	4 459	42,8	4 187	41,4	4 128	42,1	4 186	41,8	4 228	41,9	4 263	42,0
Rang 2	3 225	34,2	3 365	35,5	3 564	34,2	3 481	34,4	3 323	33,9	3 562	35,6	3 553	35,2	3 583	35,3
Rang 3	1 702	18,1	1 593	16,8	1 762	16,9	1 744	17,2	1 703	17,4	1 705	17,0	1 655	16,4	1 675	16,5
Rang 4 et plus	664	7,0	613	6,5	623	6,0	699	6,9	649	6,6	565	5,6	649	6,4	627	6,2
TOTAL	9 425	100,0	9 475	100,0	10 408	100,0	10 111	100,0	9 803	100,0	10 018	100,0	10 085	100,0	10 148	100,0

Source : INSEE

Figure 5 - Naissances vivantes domiciliées selon le rang de naissance - Mayenne (1998-2005)

	1998		1999		2000		2001		2002		2003		2004		2005	
	Effectif	%	Effectif	%	Effectif	%	Effectif	%	Effectif	%	Effectif	%	Effectif	%	Effectif	%
Rang 1	1 490	40,3	1 632	43,0	1 877	44,8	1 658	42,3	1 673	42,5	1 656	43,1	1 675	42,6	1 672	42,0
Rang 2	1 284	34,7	1 269	33,4	1 355	32,3	1 335	34,1	1 416	36,0	1 337	34,8	1 343	34,2	1 398	35,1
Rang 3	657	17,8	641	16,9	693	16,5	654	16,7	600	15,3	611	15,9	673	17,1	688	17,3
Rang 4 et plus	267	7,2	257	6,8	265	6,3	273	7,0	243	6,2	242	6,3	241	6,1	223	5,6
TOTAL	3 698	100,0	3 799	100,0	4 190	100,0	3 920	100,0	3 932	100,0	3 846	100,0	3 932	100,0	3 981	100,0

Source : INSEE

Rang de naissance

données mises à jour :
décembre 2006

Figure 6 - Naissances vivantes domiciliées selon le rang de naissance- Sarthe (1998-2005)

	1998		1999		2000		2001		2002		2003		2004		2005	
	Effectif	%	Effectif	%	Effectif	%	Effectif	%	Effectif	%	Effectif	%	Effectif	%	Effectif	%
Rang 1	3 119	47,9	3 232	49,5	3 503	50,9	3 665	53,0	3 576	53,5	3 586	52,2	3 736	53,9	3 910	57,8
Rang 2	2 187	33,6	2 148	32,9	2 190	31,8	2 119	30,6	2 034	30,4	2 195	31,9	2 121	30,6	1 929	28,5
Rang 3	888	13,6	847	13,0	897	13,0	862	12,5	802	12,0	820	11,9	809	11,7	704	10,4
Rang 4 et plus	322	4,9	299	4,6	288	4,2	270	3,9	274	4,1	270	3,9	269	3,9	227	3,4
TOTAL	6 516	100,0	6 526	100,0	6 878	100,0	6 916	100,0	6 686	100,0	6 871	100,0	6 935	100,0	6 770	100,0

Source : INSEE

Figure 7 - Naissances vivantes domiciliées selon le rang de naissance- Vendée (1998-2005)

	1998		1999		2000		2001		2002		2003		2004		2005	
	Effectif	%	Effectif	%	Effectif	%	Effectif	%	Effectif	%	Effectif	%	Effectif	%	Effectif	%
Rang 1	2 691	45,6	2 820	45,5	3 265	48,7	3 143	47,2	3 192	47,3	3 240	47,1	3 373	47,8	3 452	47,3
Rang 2	2 022	34,3	2 157	34,8	2 222	33,1	2 334	35,0	2 433	36,0	2 474	36,0	2 522	35,7	2 612	35,8
Rang 3	902	15,3	956	15,4	964	14,4	914	13,7	879	13,0	921	13,4	940	13,3	974	13,3
Rang 4 et plus	281	4,8	264	4,3	252	3,8	269	4,0	245	3,6	239	3,5	227	3,2	261	3,6
TOTAL	5 896	100,0	6 197	100,0	6 703	100,0	6 660	100,0	6 749	100,0	6 874	100,0	7 062	100,0	7 299	100,0

Source : INSEE

Accouchements multiples

rédaction : mars 2006

Le taux d'accouchements multiples augmente avec l'âge

En France métropolitaine, le taux d'accouchements multiples est de 16 pour mille en 2004. Ce taux est variable selon l'âge, avec un maximum chez les femmes âgées de 35 à 45 ans (20 pour mille).

Entre 1990 et 2000, le taux d'accouchements multiples a augmenté de 21 %. Depuis le rythme de croissance s'est ralenti. Cette augmentation concerne toutes les tranches d'âges : elle est plus marquée chez les femmes âgées de 40 ans et plus (+ 34 %).

En 2003, on a dénombré en France 11 924 accouchements multiples qui correspondent à 24 139 naissances, soit 32 naissances multiples pour 1 000 naissances vivantes (35 pour mille dans l'enquête nationale périnatale 2003).

Des variations importantes entre les départements des Pays de la Loire

Dans les Pays de la Loire, le taux d'accouchements multiples est identique en 2004 au taux national (16 pour mille), mais avec des variations importantes entre départements : près de 19 accouchements multiples pour mille en Vendée, contre seulement 13,5 pour mille en Sarthe.

Les Pays de la Loire "rattrapent" la moyenne française

Depuis 1990, le taux d'accouchements multiples a connu une évolution à la hausse plus importante dans la région (+ 38 %) qu'au plan national (+ 28 %). En 1990, le taux d'accouchements multiples était inférieur dans les Pays de la Loire de 8 % par rapport au taux national, mais ce n'est plus le cas aujourd'hui.

On observe également une hausse dans les différents départements de la région.

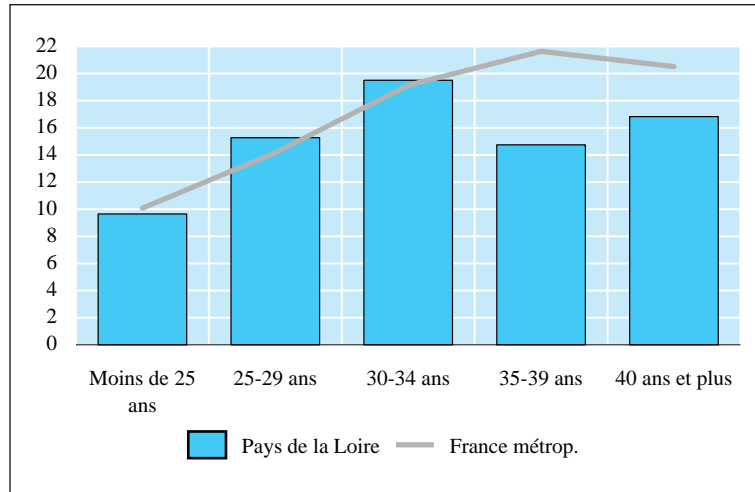
Le taux d'accouchements multiples augmente avec l'âge, dans la région comme au plan national. Ce taux est dans la région de 24 pour mille chez les femmes âgées de 40 ans et plus contre 20 pour mille au plan national. Entre 1990 et 2004, ce taux a doublé dans la région.

Taux d'accouchements multiples
Nombre d'accouchements multiples rapportés au nombre total d'accouchements.

Accouchements multiples

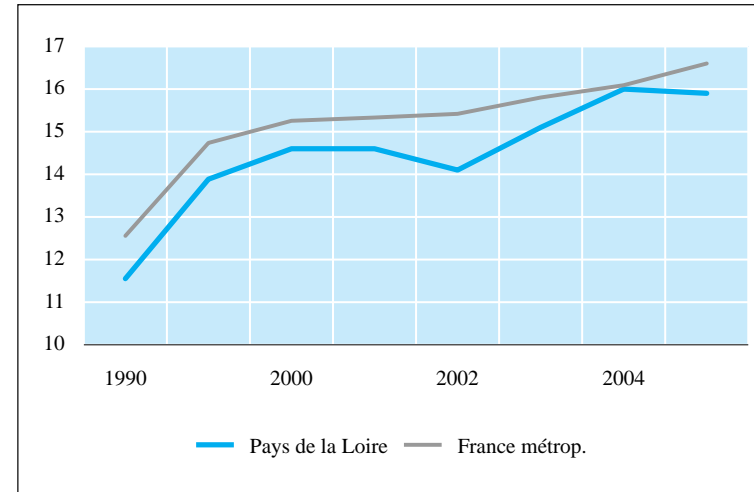
données mises à jour :
décembre 2006

Figure 1 - Taux d'accouchements multiples selon l'âge des mères pour 1 000 accouchements - Pays de la Loire, France métrop. (2005)



Source : INSEE

Figure 2 - Evolution du nombre d'accouchements multiples pour 1 000 accouchements - Pays de la Loire, France métrop. (1990-2005)



Source : INSEE

Figure 3 - Les accouchements multiples selon l'âge de la mère - Pays de la Loire (1990-2005)

	1990		1995		2000		2001		2002		2003		2004		2005	
	Effectif	Taux *	Effectif	Taux *	Effectif	Taux *	Effectif	Taux *	Effectif	Taux *	Effectif	Taux *	Effectif	Taux *	Effectif	Taux *
Moins de 25 ans	77	8,2	62	9,3	55	8,7	53	8,2	61	9,8	48	7,6	48	7,2	61	9,6
25-29 ans	184	11,1	217	13,6	209	12,4	214	13,4	170	10,9	209	13,9	224	15,0	231	15,3
30-34 ans	135	14,0	177	15,6	244	17,3	245	17,6	237	16,7	261	17,3	264	17,5	298	19,5
35-39 ans	54	16,2	67	17,1	117	21,7	105	19,3	117	20,6	109	19,3	131	22,8	91	14,7
40 ans et plus	7	11,2	12	17,8	12	12,0	8	7,9	17	16,7	23	20,4	30	23,9	21	16,8
Total	457	11,6	535	13,9	637	14,6	625	14,6	602	14,1	650	15,1	697	16,0	702	15,9

Source : INSEE

* Taux pour 1 000 accouchements



Accouchements multiples

données mises à jour :
décembre 2006

Figure 4 - Les accouchements multiples selon l'âge de la mère- Loire-Atlantique (1990-2005)

	1990		1995		2000		2001		2002		2003		2004		2005	
	Effectif	Taux *	Effectif	Taux *	Effectif	Taux *	Effectif	Taux *	Effectif	Taux *	Effectif	Taux *	Effectif	Taux *	Effectif	Taux *
Moins de 25 ans	20	6,4	25	11,1	17	8,0	20	9,2	14	6,7	12	5,7	17	7,8	15	7,1
25-29 ans	56	10,0	81	14,6	72	12,4	70	12,5	66	12,1	70	13,6	82	15,8	93	17,5
30-34 ans	50	14,3	80	18,9	89	16,9	104	20,1	86	15,6	100	17,5	108	18,9	105	18,0
35-39 ans	15	11,8	27	17,3	57	27,0	42	19,9	46	20,0	39	17,4	44	19,6	31	13,0
40 ans et plus	2	8,2	7	27,2	2	5,3	2	4,9	7	16,7	9	19,0	10	19,8	7	13,9
Total	143	10,4	220	15,9	237	15,1	238	15,4	219	13,9	230	14,7	261	16,5	251	15,5

Source : INSEE

Figure 5 - Les accouchements multiples selon l'âge de la mère- Maine-et-Loire (1990-2005)

	1990		1995		2000		2001		2002		2003		2004		2005	
	Effectif	Taux *	Effectif	Taux *	Effectif	Taux *	Effectif	Taux *	Effectif	Taux *	Effectif	Taux *	Effectif	Taux *	Effectif	Taux *
Moins de 25 ans	23	10,2	16	9,5	16	10,8	13	8,0	16	10,5	11	7,1	10	5,9	12	8,0
25-29 ans	47	11,6	51	13,7	53	13,3	48	12,9	38	10,5	47	13,4	43	12,5	52	14,9
30-34 ans	25	10,9	38	14,3	74	22,6	46	14,5	45	14,5	53	15,6	61	18,2	51	14,9
35-39 ans	15	17,3	12	13,9	20	15,8	29	22,8	20	15,6	26	20,9	23	18,0	21	15,0
40 ans et plus	1	6,8	3	17,1	3	10,7	2	8,1	3	12,3	5	18,9	5	18,2	6	21,5
Total	111	11,5	120	13,2	166	16,2	138	13,8	122	12,5	142	14,3	142	14,1	142	14,1

Source : INSEE

Figure 6 - Les accouchements multiples selon l'âge de la mère- Mayenne (1990-2005)

	1990		1995		2000		2001		2002		2003		2004		2005	
	Effectif	Taux *	Effectif	Taux *	Effectif	Taux *	Effectif	Taux *	Effectif	Taux *	Effectif	Taux *	Effectif	Taux *	Effectif	Taux *
Moins de 25 ans	7	8,1	3	5,1	3	4,6	4	6,9	9	15,0	6	10,2	5	8,1	5	8,3
25-29 ans	23	15,0	25	16,6	19	11,5	26	16,9	17	11,5	21	14,6	29	20,5	23	16,3
30-34 ans	11	12,8	19	18,8	20	15,7	26	21,0	33	26,3	26	21,1	22	16,8	29	22,6
35-39 ans	7	25,5	6	18,2	9	18,1	8	17,9	11	23,0	10	21,1	11	23,8	12	22,1
40 ans et plus	2	38,5	1	18,2	3	36,1	1	13,0	0	0,0	1	10,6	2	21,7	0	0,0
Total	50	14,0	54	15,5	54	13,0	65	16,8	70	18,0	64	16,7	69	17,7	69	17,5

Source : INSEE

* Taux pour 1 000 accouchements

Accouchements multiples

données mises à jour :
décembre 2006

Figure 7- Les accouchements multiples selon l'âge de la mère- Sarthe (1990-2005)

	1990		1995		2000		2001		2002		2003		2004		2005	
	Effectif	Taux *	Effectif	Taux *	Effectif	Taux *	Effectif	Taux *	Effectif	Taux *	Effectif	Taux *	Effectif	Taux *	Effectif	Taux *
Moins de 25 ans	14	8,3	8	6,4	9	8,3	8	7,0	9	7,9	11	9,8	9	7,8	11	10,0
25-29 ans	26	9,3	26	9,9	28	10,4	24	9,2	20	8,4	33	14,0	25	10,6	28	12,2
30-34 ans	21	13,8	22	12,7	33	15,6	38	17,6	38	17,6	39	16,6	30	13,0	47	21,1
35-39 ans	9	18,6	11	17,9	14	17,7	12	15,0	18	21,7	19	22,3	23	25,9	8	8,7
40 ans et plus	0	0,0	1	8,7	0	0,0	2	13,8	1	6,9	4	26,8	6	30,2	5	25,3
Total	70	10,6	68	10,7	84	12,3	84	12,2	86	12,9	106	15,5	93	13,5	99	14,7

Source : INSEE

Figure 8- Les accouchements multiples selon l'âge de la mère- Vendée (1990-2005)

	1990		1995		2000		2001		2002		2003		2004		2005	
	Effectif	Taux *	Effectif	Taux *	Effectif	Taux *	Effectif	Taux *	Effectif	Taux *	Effectif	Taux *	Effectif	Taux *	Effectif	Taux *
Moins de 25 ans	13	8,9	11	12,2	10	10,5	8	8,8	13	14,2	8	8,4	7	7,2	18	18,0
25-29 ans	32	12,1	33	13,3	37	13,7	46	18,5	30	11,3	38	14,9	45	17,7	35	13,4
30-34 ans	27	18,8	18	10,5	28	13,1	31	14,0	35	16,0	43	18,4	43	17,7	66	26,4
35-39 ans	9	21,0	12	21,6	17	23,6	14	16,9	22	27,6	15	18,2	30	34,8	19	20,5
40 ans et plus	2	26,3	0	0,0	4	33,1	1	7,1	6	45,1	4	26,8	7	37,8	3	18,1
Total	83	13,7	74	12,9	96	14,5	100	15,2	106	15,8	108	15,8	132	18,9	141	19,5

Source : INSEE

Figure 9- Les accouchements multiples selon l'âge de la mère- France métropolitaine (1990-2005)

	1990		1995		2000		2001		2002		2003		2004		2005	
	Effectif	Taux *	Effectif	Taux *	Effectif	Taux *	Effectif	Taux *	Effectif	Taux *	Effectif	Taux *	Effectif	Taux *	Effectif	Taux *
Moins de 25 ans	1 446	8,2	1 224	9,5	1 071	9,0	1 116	9,0	1 138	9,3	1 173	9,6	1 194	9,6	1 230	10,1
25-29 ans	3 473	11,8	3 710	13,5	3 647	13,5	3 539	13,8	3 289	13,3	3 306	13,8	3 341	14,0	3 403	14,2
30-34 ans	3 022	15,7	3 758	17,5	4 350	17,8	4 369	17,9	4 419	17,9	4 562	18,0	4 737	18,6	4 869	19,1
35-39 ans	1 300	17,3	1 650	19,5	2 210	20,5	2 246	20,3	2 343	21,0	2 380	21,1	2 404	20,8	2 598	21,6
40 ans et plus	243	14,9	284	15,6	391	16,2	399	15,9	443	17,3	503	18,6	568	20,0	614	20,5
Total	9 484	12,6	10 626	14,7	11 669	15,3	11 669	15,3	11 632	15,4	11 924	15,8	12 244	16,1	12 714	16,6

Source : INSEE

* Taux pour 1 000 accouchements

Accouchements par césarienne

rédaction : mars 2006

Des césariennes moins fréquentes dans les Pays de la Loire

En France métropolitaine, plus de 140 000 césariennes ont été pratiquées en 2003, ce qui correspond à un taux de césariennes de 18,9 % (20,2 % dans l'enquête périnatale 2003).

Ce taux est moins élevé dans les maternités des Pays de la Loire (16,5 %), taux inférieur de 13 % par rapport à la moyenne française. Le taux de césariennes est inférieur à la moyenne française dans tous les départements de la région : le taux le plus faible est celui observé dans les établissements de santé de la Mayenne (13,6 %). Il atteint 17,7 % en Maine-et-Loire et 17,6 % en Sarthe, contre 15,8 % en Loire-Atlantique, et 16,3 % en Vendée.

L'écart entre les Pays de la Loire et la France s'est accentué

Au cours de la période 1990-2003, le taux de césariennes a connu une évolution générale à la hausse, dans les Pays de la Loire comme au plan national.

En 1990, le taux de césariennes était identique dans les Pays de la Loire et en France métropolitaine : 13,8 % des accouchements. Depuis, la situation régionale s'est nettement différenciée de la moyenne nationale.

Le taux de césariennes est resté pratiquement stable dans la région au cours de la période 1995-2000. Depuis 2001, ce taux est en augmentation, mais la progression a été moins rapide qu'au plan national.

Taux de césariennes

Nombre de césariennes pratiquées pour 100 accouchements.

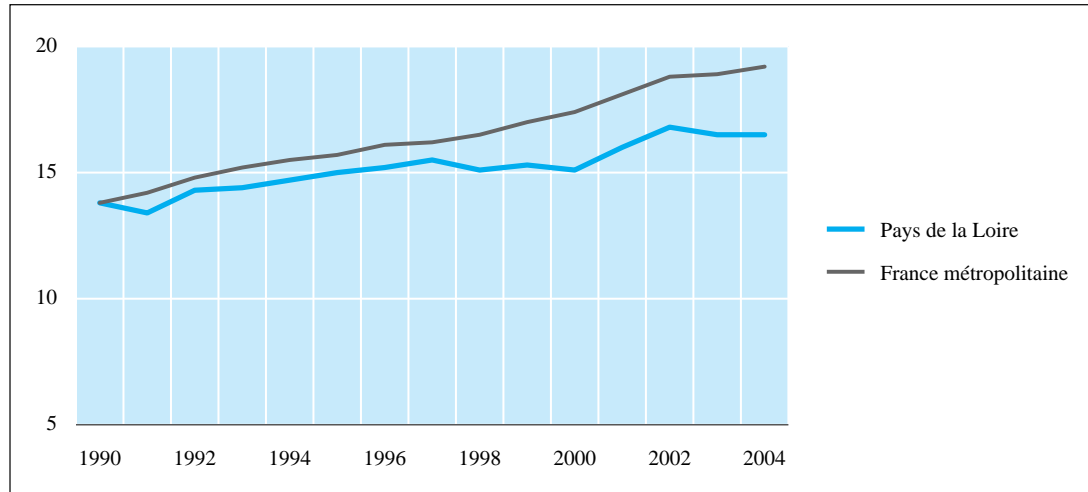
Ces données proviennent de la statistique annuelle des établissements (SAE).

Les césariennes sont comptabilisées sur le lieu d'accouchement ; elles ne sont pas rapportées au domicile de la mère.

Accouchements par césarienne

données mises à jour :
décembre 2006

Figure 1 - Evolution du taux de césariennes pour 100 accouchements
Pays de la Loire, France métropolitaine (1990-2004)



Source : SAE

Figure 2 - Accouchements, césariennes et taux de césariennes pour 100 accouchements - Pays de la Loire, France métropolitaine (1985-2004)

	1985	1990	1991	1992	1993	1994	1995	1996	1997	1998	1999	2000	2001	2002	2003	2004
Pays de la Loire																
Nb d'accouchements	42 520	39 973	39 826	38 564	37 651	37 139	38 692	39 338	39 203	39 753	40 561	43 771	42 916	43 052	43 015	43 605
Nb de césariennes	4 909	5 521	5 355	5 513	5 416	5 459	5 820	5 981	6 068	5 987	6 202	6 624	6 887	7 236	7 085	7 187
Taux de césariennes	11,5	13,8	13,4	14,3	14,4	14,7	15,0	15,2	15,5	15,1	15,3	15,1	16,0	16,8	16,5	16,5
France métropolitaine																
Nb d'accouchements	757 938	758 790	759 633	744 898	707 430	703 263	720 315	721 857	717 095	727 136	732 757	745 914	749 104	751 389	751 103	754 760
Nb de césariennes	89 788	104 642	107 778	110 226	107 443	109 302	112 856	115 964	116 047	119 991	124 430	129 602	135 958	141 570	142 188	144 954
Taux de césariennes	11,8	13,8	14,2	14,8	15,2	15,5	15,7	16,1	16,2	16,5	17,0	17,4	18,1	18,8	18,9	19,2

Source : SAE



Accouchements par césarienne

données mises à jour :
décembre 2006

Figure 3 - Accouchements, césariennes et taux de césariennes pour 100 accouchements - Loire-Atlantique (1990-2004)

	1990	1991	1992	1993	1994	1995	1996	1997	1998	1999	2000	2001	2002	2003	2004
Nb d'accouchements	14 206	14 349	14 128	13 792	13 568	14 268	14 540	14 623	14 885	15 281	16 289	16 214	16 601	16 459	16 677
Nb de césariennes	2 293	2 237	2 279	2 194	2 116	2 206	2 269	2 182	2 309	2 303	2 445	2 557	2 796	2 608	2 565
Taux de césariennes	16,1	15,6	16,1	15,9	15,6	15,5	15,6	14,9	15,5	15,1	15,0	15,8	16,8	15,8	15,4

Source : SAE

Figure 4 - Accouchements, césariennes et taux de césariennes pour 100 accouchements - Maine-et-Loire (1990-2004)

	1990	1991	1992	1993	1994	1995	1996	1997	1998	1999	2000	2001	2002	2003	2004
Nb d'accouchements	10 478	9 948	9 751	9 597	9 239	9 657	9 733	9 918	10 128	10 329	11 302	11 172	10 891	11 068	10 953
Nb de césariennes	1 283	1 184	1 267	1 300	1 337	1 399	1 424	1 670	1 484	1 556	1 766	1 830	1 894	1 957	1 892
Taux de césariennes	12,2	11,9	13,0	13,5	14,5	14,5	14,6	16,8	14,7	15,1	15,6	16,4	17,4	17,7	17,3

Source : SAE

Figure 5 - Accouchements, césariennes et taux de césariennes pour 100 accouchements - Mayenne (1990-2004)

	1990	1991	1992	1993	1994	1995	1996	1997	1998	1999	2000	2001	2002	2003	2004
Nb d'accouchements	3 210	3 204	2 991	3 221	3 151	3 327	3 298	3 168	3 299	3 410	3 782	3 570	3 530	3 422	3 513
Nb de césariennes	313	287	281	350	347	424	422	409	394	437	481	553	520	467	471
Taux de césariennes	9,8	9,0	9,4	10,9	11,0	12,7	12,8	12,9	11,9	12,8	12,7	15,5	14,7	13,6	13,4

Source : SAE

Accouchements par césarienne

données mises à jour :
décembre 2006

Figure 6 - Accouchements, césariennes et taux de césariennes pour 100 accouchements - Sarthe (1990-2004)

	1990	1991	1992	1993	1994	1995	1996	1997	1998	1999	2000	2001	2002	2003	2004
Nb d'accouchements	6 903	6 883	6 700	6 142	6 377	6 450	6 589	6 417	6 536	6 500	6 846	6 629	6 618	6 568	6 687
Nb de césariennes	874	901	902	910	951	955	956	943	1 044	1 081	1 083	1 045	1 101	1 158	1 217
Taux de césariennes	12,7	13,1	13,5	14,8	14,9	14,8	14,5	14,7	16,0	16,6	15,8	15,8	16,6	17,6	18,2

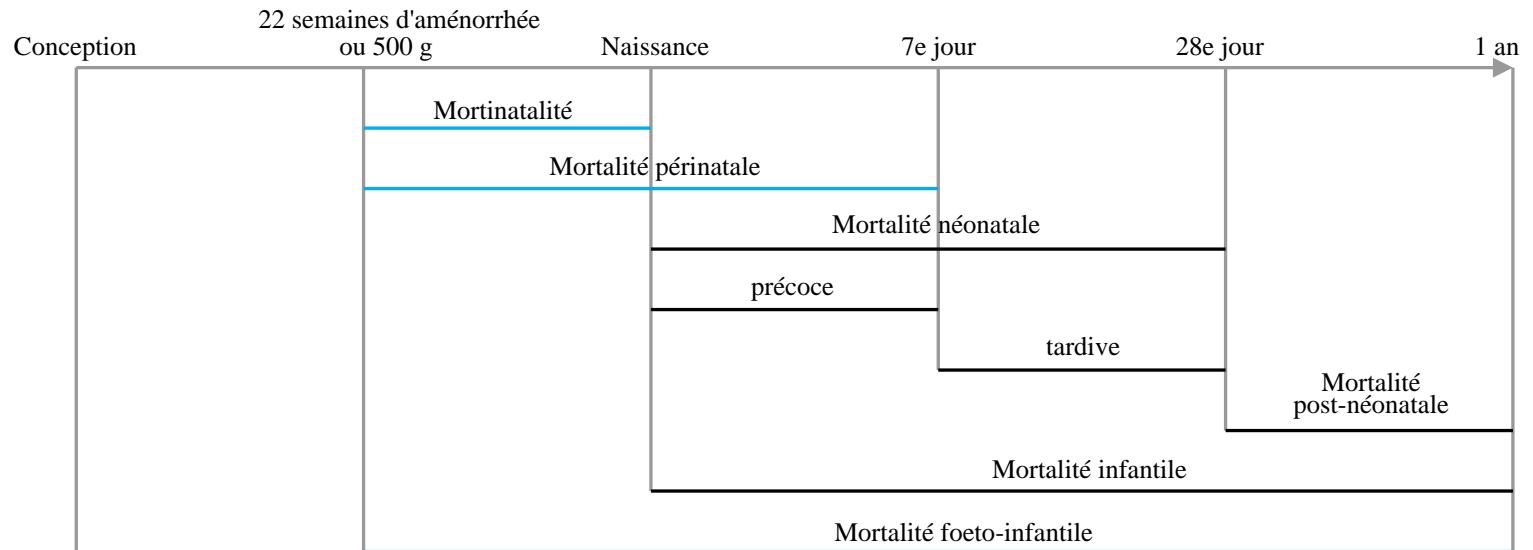
Source : SAE

Figure 7 - Accouchements, césariennes et taux de césariennes pour 100 accouchements - Vendée (1990-2004)

	1990	1991	1992	1993	1994	1995	1996	1997	1998	1999	2000	2001	2002	2003	2004
Nb d'accouchements	5 176	5 442	4 994	4 899	4 804	4 990	5 178	5 077	4 905	5 041	5 552	5 331	5 412	5 498	5 775
Nb de césariennes	758	746	784	662	708	836	910	864	756	825	849	902	925	895	1 042
Taux de césariennes	14,6	13,7	15,7	13,5	14,7	16,8	17,6	17,0	15,4	16,4	15,3	16,9	17,1	16,3	18,0

Source : SAE

Indicateurs de mortalité autour de la naissance



- Taux pour 1 000 naissances vivantes
- Taux pour 1 000 naissances totales (vivantes et mort-nés)

Deuxième partie : Mortalité autour de la naissance

Mortalité maternelle

rédaction : mars 2006

En France

En France, en 2002, 67 femmes sont décédées d'une complication de la grossesse ou de l'accouchement.

Le taux de mortalité maternelle pour la France métropolitaine est de 0,39 décès pour 100 000 femmes âgées de 15 à 49 ans.

Depuis 1981, ce taux a diminué de moitié.

Dans la région

Dans les Pays de la Loire, trois femmes sont décédées d'une de ces complications en 2002 : le nombre de décès varie de un à cinq selon les années.

Décès maternel

Décès survenu suite à des complications de la grossesse ou de l'accouchement :

Codes CIM9=630-676

Codes CIM10=000-099.

Taux de mortalité maternelle

Nombre de décès maternels rapporté au nombre de femmes âgées de 15 à 49 ans.

Mortalité maternelle

données mises à jour :
août 2007

Figure 1 - Mortalité maternelle (effectif)

Pays de la Loire (1981-2004)

	1981	1985	1990	1991	1992	1993	1994	1995	1996	1997	1998	1999	2000	2001	2002	2003	2004
Loire-Atlantique	2	1	0	1	3	1	1	0	1	0	1	1	0	0	2	0	0
Maine-et-Loire	1	0	0	1	0	0	0	0	2	0	1	1	0	1	1	1	1
Mayenne	1	1	0	0	1	0	0	0	0	1	0	0	0	0	0	0	0
Sarthe	1	0	0	0	0	2	0	3	1	1	1	0	1	1	0	0	0
Vendée	0	3	0	1	0	1	0	1	1	0	0	0	0	0	0	0	0
Pays de la Loire	5	5	0	3	4	4	1	4	5	2	3	2	1	2	3	1	1

Source : INSERM CépiDc

Figure 2 - Mortalité maternelle (effectif et taux* de mortalité pour 100 000 femmes âgées de 15 à 49 ans)

France métropolitaine (1981-2004)

	1981	1985	1990	1991	1992	1993	1994	1995	1996	1997	1998	1999	2000	2001	2002	2003	2004
Nombre de décès	125	92	79	90	96	66	83	70	97	70	75	55	50	56	67	56	53
Taux* pour 100 000 femmes de 15-49 ans	0,86	0,71	0,55	0,62	0,59	0,57	0,50	0,57	0,54	0,55	0,46	0,41	0,37	0,40	0,41	0,41	0,41

Sources : INSERM CépiDc, INSEE

* données lissées sur trois ans

Mortalité infantile

rédaction : mars 2006

163 enfants de moins d'un an décédés dans la région en 2004

En 2004, en France métropolitaine, 2 988 enfants de moins d'un an sont décédés. Un décès sur deux (46 %) survient dans les sept premiers jours suivant la naissance (mortalité néonatale précoce), 20 % entre 7 et 28 jours (mortalité néonatale tardive) et 34 % entre 28 jours et un an (mortalité post-néonatale).

On retrouve une répartition équivalente dans les Pays de la Loire, où 163 enfants de moins d'un an sont décédés en 2004.

Un taux de mortalité infantile inférieur à la moyenne nationale dans la région

En 2003, le taux de mortalité infantile dans les Pays de la Loire (3,7 pour 1 000) est inférieur de 7,5 % à la moyenne nationale (4 pour 1 000), mais la différence n'est pas statistiquement significative. Les Pays de la Loire sont au cinquième rang des régions qui ont le taux de mortalité infantile le plus faible en France métropolitaine.

Dans la région (+ 27 %) comme en France métropolitaine (+ 23 %), le taux de mortalité infantile des garçons est plus élevé que celui des filles (2002).

Taux de mortalité infantile

Rapport du nombre de décès d'enfants de moins d'un an à l'ensemble des naissances vivantes (voir définition page 10).

Ces taux sont calculés suivant la méthode des moyennes mobiles sur trois ans.

Forte baisse du taux de mortalité infantile

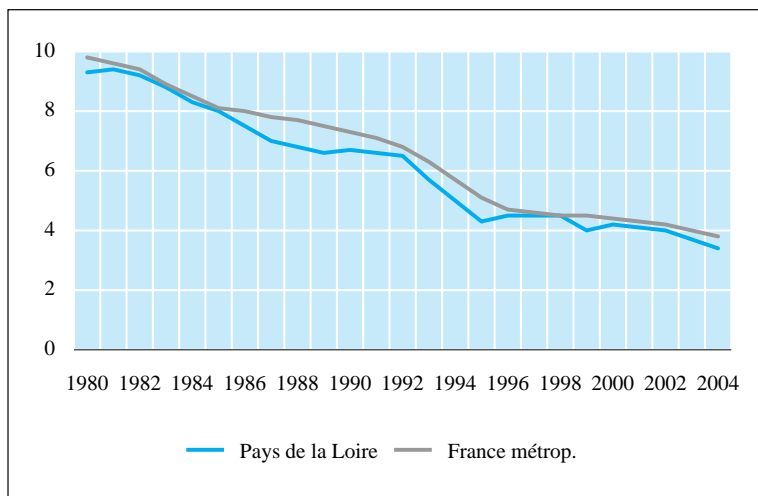
En France, le taux de mortalité infantile a fortement diminué entre 1980 et 2003 (- 60 %). Cette évolution a connu trois phases. Pendant la période 1980-1991, la baisse moyenne annuelle est de près de 3 %, baisse qui concerne essentiellement la mortalité néonatale précoce. Puis, la mortalité infantile baisse de façon plus marquée au milieu des années 90 (près de 8 % par an), période au cours de laquelle la mortalité post-néonatale baisse de près de 55 %. Depuis 1996, la mortalité infantile décroît avec un rythme équivalent à celui du début des années 1980.

De manière générale, le taux de mortalité infantile a connu la même évolution dans les Pays de la Loire qu'au niveau national. Pendant la période 1986-1995, le taux de mortalité infantile régional est resté inférieur au taux national. Depuis, les taux observés dans la région et au plan national ont des évolutions très proches.

Mortalité infantile

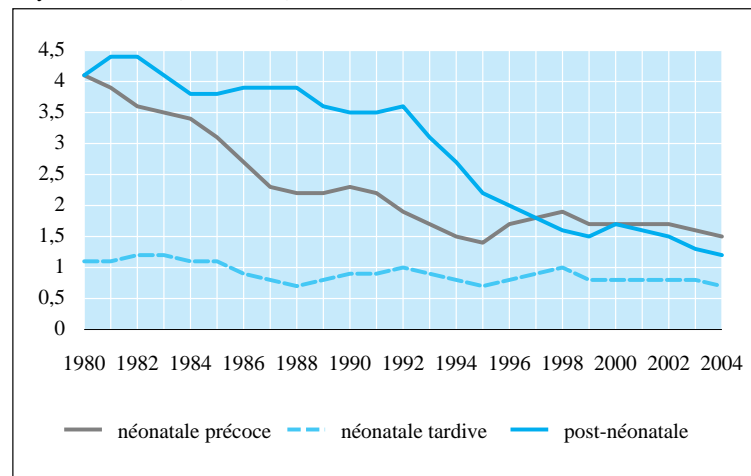
données mises à jour :
août 2007

Figure 1 - Evolution du taux de mortalité infantile* pour 1 000 naissances vivantes - Pays de la Loire, France métropolitaine (1980-2004)



Source : INSEE

Figure 2 - Evolution du taux de mortalité néonatale précoce, néonatale tardive et post-néonatale* pour 1 000 naissances vivantes Pays de la Loire (1980-2004)



Source : INSEE

Figure 3 - Mortalité infantile (effectif et taux de mortalité* pour 1 000 naissances vivantes) - Pays de la Loire, France métropolitaine (1980-2005)

	1980	1985	1990	1991	1992	1993	1994	1995	1996	1997	1998	1999	2000	2001	2002	2003	2004	2005
Pays de la Loire																		
Nb de décès d'enfants de moins d'un an	427	354	264	280	238	230	181	160	157	211	164	171	167	194	171	150	161	135
Taux de mortalité infantile*	9,3	8,0	6,7	6,6	6,5	5,7	5,0	4,3	4,5	4,5	4,5	4,0	4,2	4,1	4,0	3,7	3,4	
France métropolitaine																		
Nb de décès d'enfants de moins d'un an	7 905	6 308	5 529	5 444	5 026	4 540	4 144	3 501	3 449	3 384	3 362	3 190	3 372	3 409	3 081	3 018	2 950	2 740
Taux de mortalité infantile*	9,8	8,1	7,3	7,1	6,8	6,3	5,7	5,1	4,7	4,6	4,5	4,4	4,4	4,3	4,2	4,0	3,8	

Source : INSEE

* données lissées sur trois ans

Mortalité infantile

données mises à jour :
août 2007

Figure 4 - Mortalité infantile (effectif et taux de mortalité* pour 1 000 naissances vivantes) - Loire-Atlantique (1980-2005)

	1980	1985	1990	1991	1992	1993	1994	1995	1996	1997	1998	1999	2000	2001	2002	2003	2004	2005
Nb de décès d'enfants de moins d'un an	166	128	90	107	89	74	68	63	63	70	47	68	77	72	65	49	52	53
Taux de mortalité infantile*	10,1	8,4	7,1	6,8	6,5	5,7	5,0	4,7	4,6	4,2	4,3	4,3	4,7	4,5	3,9	3,5	3,2	

Source : INSEE

Figure 5 - Mortalité infantile (effectif et taux de mortalité* pour 1 000 naissances vivantes) - Maine-et-Loire (1980-2005)

	1980	1985	1990	1991	1992	1993	1994	1995	1996	1997	1998	1999	2000	2001	2002	2003	2004	2005
Nb de décès d'enfants de moins d'un an	94	70	56	57	56	59	42	34	32	45	43	43	32	50	34	37	39	42
Taux de mortalité infantile*	8,6	7,1	6,2	6,0	6,3	5,8	5,0	3,9	4,0	4,3	4,7	4,0	4,2	3,8	4,0	3,7	3,9	

Source : INSEE

Figure 6 - Mortalité infantile (effectif et taux de mortalité* pour 1 000 naissances vivantes) - Mayenne (1980-2005)

	1980	1985	1990	1991	1992	1993	1994	1995	1996	1997	1998	1999	2000	2001	2002	2003	2004	2005
Nb de décès d'enfants de moins d'un an	42	27	32	26	13	21	16	15	18	22	17	10	13	10	15	17	12	14
Taux de mortalité infantile*	9,1	7,8	7,5	6,7	5,8	4,9	5,1	4,7	5,1	5,2	4,5	3,4	2,8	3,2	3,6	3,8	3,7	

Source : INSEE

* données lissées sur trois ans

Mortalité infantile

données mises à jour :
août 2007

Figure 7 - Mortalité infantile (effectif et taux de mortalité* pour 1 000 naissances vivantes) - Sarthe (1980-2005)

	1980	1985	1990	1991	1992	1993	1994	1995	1996	1997	1998	1999	2000	2001	2002	2003	2004	2005
Nb de décès d'enfants de moins d'un an	59	57	45	50	48	48	30	26	28	43	30	25	20	30	29	29	33	17
Taux de mortalité infantile*	8,8	8,0	6,9	7,2	7,6	6,6	5,5	4,4	5,0	5,2	5,0	3,8	3,7	3,9	4,3	4,4	3,8	

Source : INSEE

Figure 8 - Mortalité infantile (effectif et taux de mortalité* pour 1 000 naissances vivantes) - Vendée (1980-2005)

	1980	1985	1990	1991	1992	1993	1994	1995	1996	1997	1998	1999	2000	2001	2002	2003	2004	2005
Nb de décès d'enfants de moins d'un an	66	72	41	40	32	28	25	22	16	31	27	25	25	32	28	18	25	9
Taux de mortalité infantile*	9,3	8,3	6,3	6,3	5,8	5,0	4,4	3,6	3,9	4,1	4,6	4,1	4,2	4,2	3,8	3,4	2,4	

Source : INSEE

* données lissées sur trois ans

Mortalité infantile selon la cause de décès

rédaction : mars 2006

Les affections d'origine périnatale sont la cause la plus fréquente des décès avant un an

En 2002, les affections d'origine périnatale représentent 48 % des décès infantiles en France (41 % dans les Pays de la Loire).

Les anomalies congénitales représentent la deuxième cause de mortalité infantile (20 % des décès en France et 23 % dans les Pays de la Loire).

La mort subite du nourrisson représente 9 % des décès chez les enfants de moins d'un an en France (10 % dans les Pays de la Loire). C'est la première cause de décès post-néonatal.

Affections d'origine périnatale

En France métropolitaine, 1 508 enfants de moins d'un an sont décédés en 2002 d'une affection d'origine périnatale et 71 dans les Pays de la Loire. En France métropolitaine, le taux de mortalité infantile pour ce type d'affections a baissé entre 1981 et 1987 de 2,5 pour 1 000 à 1,9 pour 1 000. Depuis, il est resté stable.

Dans les Pays de la Loire, ce taux oscille entre 1,8 et 1,2 pour 1 000 depuis le début des années 80, tout en restant légèrement inférieur au taux national, mais les écarts ne sont pas toujours statistiquement significatifs.

Affections d'origine périnatale

Codes CIM 9 : 769 à 779

Codes CIM 10 : P00 à P96

Anomalies congénitales

Codes CIM 9 : 740 à 759

Codes CIM 10 : Q00 à Q99

Mort subite du nourrisson

Codes CIM 9 : 798

Codes CIM 10 : R95

Anomalies congénitales

En France métropolitaine, 626 enfants de moins d'un an sont décédés d'une anomalie congénitale et 39 dans les Pays de la Loire en 2002. Entre 1981 et 2001, le taux de mortalité infantile pour ce type d'affections a fortement baissé dans les Pays de la Loire comme en France (- 60 %). Cette baisse est à mettre en lien avec l'augmentation du nombre d'interruptions de grossesse pour motif thérapeutique (IMG). Au cours de la période 1981-2000, le taux régional est resté proche du taux national.

Mort subite du nourrisson

En France métropolitaine, on dénombre 290 décès par "mort subite du nourrisson" en 2002 contre 1 363 en 1990. Dans les Pays de la Loire, leur effectif est passé de 72 en 1990 à 18 en 2002.

C'est la première cause de mortalité post-néonatale. Les décès par mort subite représentant 29 % des décès post-néonataux en France métropolitaine (27 % dans la région).

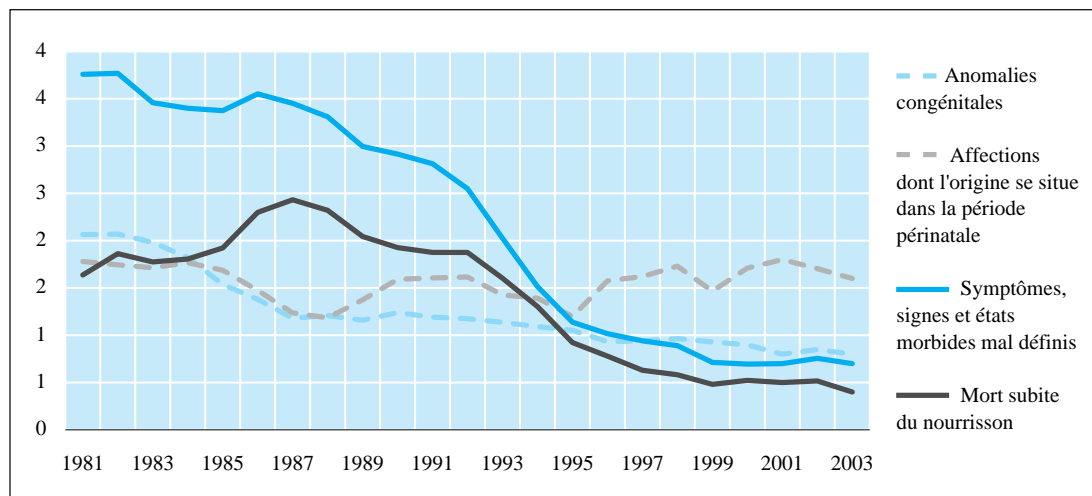
Cette affection touche plus fréquemment les garçons que les filles, avec trois décès masculins pour deux décès féminins.

Le taux de mortalité infantile par mort subite du nourrisson a fortement baissé entre 1993 (début de la campagne préconisant de coucher les nourrissons sur le dos) et 1997. Depuis, la baisse se poursuit mais à un rythme beaucoup plus faible. On observe une évolution comparable dans les Pays de la Loire.

Mortalité infantile selon la cause de décès

données mises à jour :
août 2007

Figure 1 - Evolution du taux de mortalité infantile* selon la cause de décès pour 1 000 naissances vivantes
Pays de la Loire (1981-2003)



Sources : INSERM CépiDc, INSEE

Figure 2 - Répartition en % des principales causes de décès des enfants de moins d'un an
Pays de la Loire (2004)

2004	
Anomalies congénitales	21,7
Affections dont l'origine se situe dans la période périnatale	49,1
Symptômes, signes et états morbides mal définis	14,9
- dont mort subite du nourrisson	8,1
Autres causes	14,3
Total	100,0

Source : INSERM CépiDc

Figure 3 - Principales causes de décès des enfants de moins d'un an et taux de mortalité infantile* pour 1 000 naissances vivantes - Pays de la Loire (1981-2004)

Chapitre CIM10	1981		1985		1990		1995		2000		2001		2002		2003		2004	
	effectif	taux*	effectif	taux*	effectif	taux*	effectif	taux*	effectif	taux*	effectif	taux*	effectif	taux*	effectif	taux*	effectif	taux*
17- Anomalies congénitales	99	2,1	70	1,5	48	1,2	37	1,1	32	0,9	38	0,8	39	0,8	33	0,8	35	
16- Affections dont l'origine se situe dans la période périnatale	88	1,8	79	1,7	68	1,6	47	1,2	68	1,7	90	1,8	71	1,7	60	1,6	79	
18- Symptômes, signes et états morbides mal définis	195	3,8	153	3,4	112	2,9	42	1,1	26	0,7	34	0,7	30	0,8	34	0,7	24	
- dont mort subite du nourrisson	84	1,6	84	1,9	72	1,9	36	0,9	20	0,5	26	0,5	18	0,5	23	0,4	13	
Autres	76	1,8	52	1,4	36	1,0	34	0,9	41	0,9	32	0,8	31	0,7	23	0,6	23	
TOTAL	458	9,4	354	8,0	264	6,7	160	4,3	167	4,2	194	4,1	171	4,0	150	3,7	161	

Sources : INSERM CépiDc, INSEE

* données lissées sur trois ans

Mortalité infantile selon la cause de décès

données mises à jour :
août 2007

Figure 4 - Principales causes de décès des enfants de moins d'un an - Loire-Atlantique (1981-2004)

Chapitre CIM10	1981	1985	1990	1991	1992	1993	1994	1995	1996	1997	1998	1999	2000	2001	2002	2003	2004
17- Anomalies congénitales	38	20	6	15	11	14	16	16	19	6	15	18	19	21	14	10	10
Affections dont l'origine se situe dans la période périnatale	32	25	30	32	19	17	16	20	20	27	12	22	26	32	25	23	20
18- Symptômes, signes et états morbides mal définis	78	69	43	52	37	23	22	18	12	19	6	15	9	13	16	10	13
- dont mort subite du nourrisson	39	36	24	28	24	21	19	15	9	9	5	9	7	8	8	7	6
Autres	28	14	11	8	22	20	14	9	12	18	12	13	23	6	10	6	9
TOTAL	176	128	90	107	89	74	68	63	63	70	45	68	77	72	65	49	52

Source : INSERM CépiDc

Figure 5 - Principales causes de décès des enfants de moins d'un an - Maine-et-Loire (1981-2004)

Chapitre CIM10	1981	1985	1990	1991	1992	1993	1994	1995	1996	1997	1998	1999	2000	2001	2002	2003	2004
17- Anomalies congénitales	23	20	15	19	10	8	9	7	7	6	9	14	6	8	5	10	12
Affections dont l'origine se situe dans la période périnatale	22	18	12	10	14	19	11	9	6	22	18	15	15	22	16	13	21
18- Symptômes, signes et états morbides mal définis	40	20	23	18	27	21	15	9	5	8	8	3	6	7	6	9	1
- dont mort subite du nourrisson	14	12	14	14	22	19	17	9	5	8	2	3	6	5	5	5	0
Autres	19	12	6	10	5	11	7	9	14	9	6	11	5	13	7	5	5
TOTAL	104	70	56	57	56	59	42	34	32	45	41	43	32	50	34	37	39

Source : INSERM CépiDc

Figure 6 - Principales causes de décès des enfants de moins d'un an - Mayenne (1981-2004)

Chapitre CIM10	1981	1985	1990	1991	1992	1993	1994	1995	1996	1997	1998	1999	2000	2001	2002	2003	2004
17- Anomalies congénitales	10	4	13	2	0	4	5	1	7	2	3	0	1	1	4	1	2
Affections dont l'origine se situe dans la période périnatale	6	9	4	9	3	4	6	6	4	10	8	7	9	4	4	7	7
18- Symptômes, signes et états morbides mal définis	16	11	11	12	5	8	4	4	4	3	3	1	1	2	2	3	2
- dont mort subite du nourrisson	6	9	10	11	5	7	4	2	4	1	2	1	0	2	1	2	2
Autres	6	3	4	3	5	5	1	4	3	7	4	2	2	3	5	6	1
TOTAL	38	27	32	26	13	21	16	15	18	22	18	10	13	10	15	17	12

Source : INSERM CépiDc

Mortalité infantile selon la cause de décès

données mises à jour :
août 2007

Figure 7 - Principales causes de décès des enfants de moins d'un an - Sarthe (1981-2004)

Chapitre CIM10	1981	1985	1990	1991	1992	1993	1994	1995	1996	1997	1998	1999	2000	2001	2002	2003	2004
17- Anomalies congénitales	16	9	9	6	13	12	10	6	5	10	7	7	2	2	12	6	9
Affections dont l'origine se situe dans la période périnatale	11	15	7	15	5	18	8	4	12	19	8	8	8	14	9	11	16
18- Symptômes, signes et états morbides mal définis	29	21	23	24	20	13	9	8	6	8	8	5	4	7	4	8	3
- dont mort subite du nourrisson	11	9	17	14	12	12	9	8	5	8	4	4	3	7	3	5	3
Autres	12	12	6	5	10	5	3	8	5	6	7	5	6	7	4	4	5
TOTAL	68	57	45	50	48	48	30	26	28	43	30	25	20	30	29	29	33

Source : INSERM CépiDc

Figure 8 - Principales causes de décès des enfants de moins d'un an - Vendée (1981-2004)

Chapitre CIM10	1981	1985	1990	1991	1992	1993	1994	1995	1996	1997	1998	1999	2000	2001	2002	2003	2004
17- Anomalies congénitales	12	17	5	9	8	5	4	7	3	8	5	6	4	6	4	6	2
Affections dont l'origine se situe dans la période périnatale	17	12	15	5	10	7	5	8	4	15	8	9	10	18	17	6	15
18- Symptômes, signes et états morbides mal définis	32	32	12	15	11	9	6	3	7	6	9	5	6	5	2	4	5
- dont mort subite du nourrisson	14	18	7	13	7	8	2	2	3	4	6	4	4	4	1	4	2
Autres	11	11	9	11	3	7	10	4	2	2	4	5	5	3	5	2	3
TOTAL	72	72	41	40	32	28	25	22	16	31	26	25	25	32	28	18	25

Source : INSERM CépiDc

Figure 9 - Principales causes de décès des enfants de moins d'un an et taux de mortalité infantile* pour 1 000 naissances vivantes - France métrop. (1981-2004)

Chapitre CIM10	1981		1985		1990		1995		2000		2001		2002		2003		2004	
	effectif	taux*	effectif	taux*	effectif	taux*	effectif	taux*	effectif	taux*	effectif	taux*	effectif	taux*	effectif	taux*	effectif	taux*
17- Anomalies congénitales	1 747	2,2	1 375	1,8	1 132	1,5	849	1,2	786	1,0	752	0,9	626	0,9	656	0,8	632	
Affections dont l'origine se situe dans la période périnatale	2 026	2,5	1 668	2,1	1 418	1,8	1 305	1,8	1 408	1,9	1 580	2,0	1 508	2,0	1 437	1,9	1 411	
18- Symptômes, signes et états morbides mal définis	2 463	3,1	2 326	3,1	2 103	2,9	745	1,2	523	0,7	523	0,6	431	0,6	465	0,6	425	
- dont mort subite du nourrisson	960	1,2	1 231	1,6	1 369	1,9	538	0,9	348	0,5	345	0,4	290	0,4	259	0,4	259	
Autres	1 587	1,9	1 020	1,3	946	1,2	646	0,9	676	0,8	577	0,8	549	0,7	496	0,7	516	
TOTAL	7 823	9,7	6 389	8,2	5 599	7,4	3 545	5,2	3 393	4,4	3 432	4,3	3 114	4,2	3 054	4,0	2 984	

Sources : INSERM CépiDc, INSEE

*ces taux ont été calculés à partir de la méthode des moyennes mobiles

Mortinatalité

rédaction : mars 2006

Le changement de définition des enfants nés sans vie introduit une rupture dans la série des données depuis 2001, ce qui nous conduit à commenter les évolutions uniquement jusqu'en 2001.

Mortinatalité

Enfants nés sans vie.

Enfant sans vie

Avant mars 1993, la situation prise en compte pour établir un acte d'enfant sans vie était celle constatée au moment de la déclaration à l'État civil.

Depuis mars 1993, la situation prise en compte est celle constatée au moment de la naissance.

Jusqu'en novembre 2001, l'acte d'enfant sans vie était dressé lorsque l'enfant était né vivant mais non viable ou lorsque l'enfant était né mort, après une gestation de plus de 180 jours (28 semaines d'aménorrhée).

Depuis novembre 2001, l'acte d'enfant sans vie est dressé lorsque l'enfant est né vivant mais non viable ou lorsque l'enfant est né mort, après une gestation de plus de 22 semaines d'aménorrhée ou avec un poids de 500 grammes ou plus (voir tableau page 8).

Taux de mortinatalité

Rapport du nombre d'enfants sans vie à l'ensemble des enfants nés vivants et enfants sans vie.

Ces taux sont calculés suivant la méthode des moyennes mobiles sur trois ans. Pour les années 2001, 2002, 2003 et 2004, ces taux ont été calculés sur une seule année.

379 enfants nés sans vie dans la région en 2004

En 2004, le nombre d'enfants nés sans vie est de 6 976 en France métropolitaine et de 379 dans les Pays de la Loire.

Suite au changement de définition des enfants nés sans vie, le nombre de décès a augmenté de 88 % entre 2001 et 2004 en France métropolitaine et il a doublé dans les Pays de la Loire.

Un taux de mortinatalité régional proche du taux national

Dans la région, le taux de mortinatalité est de 8,5 pour 1 000 en 2004, il est inférieur à la moyenne nationale (9 pour 1 000) mais l'écart n'est pas statistiquement significatif.

Dans les départements de la région, les taux de mortinatalité ne sont pas statistiquement différents du taux national.

Baisse continue du taux de mortinatalité au cours de la période 1980-2000

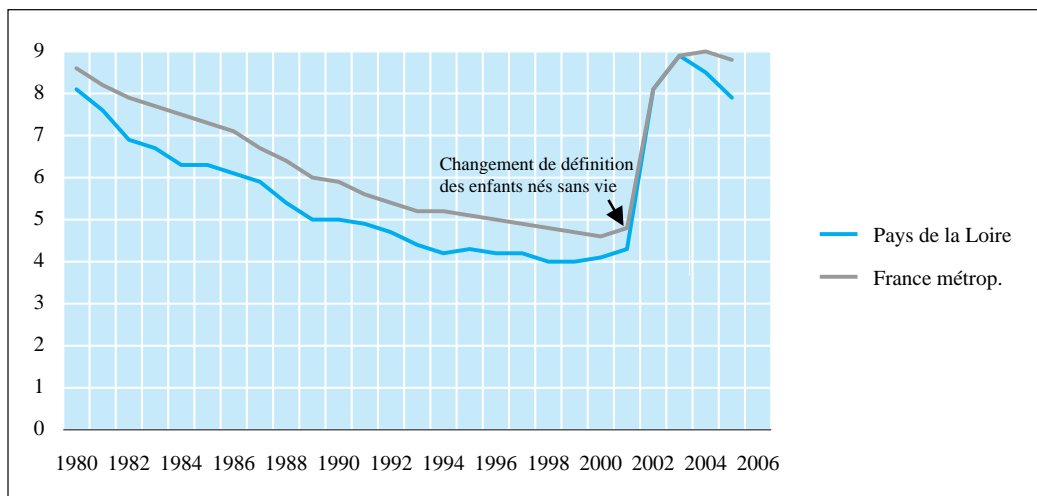
Au cours de la période 1980-2000, le taux de mortinatalité a baissé en France métropolitaine de 8,6 pour 1 000 en 1980 à 4,6 en 2000, soit une baisse de 46 %.

Dans les Pays de la Loire, le taux de mortinatalité a suivi la même évolution qu'au plan national, tout en lui restant inférieur d'environ 15 %. Les taux départementaux ont suivi globalement les mêmes tendances.

Mortinatalité

données mises à jour :
août 2007

Figure 1 - Evolution du taux de mortinatalité* pour 1 000 naissances (nés vivants et enfants sans vie)
Pays de la Loire, France métropolitaine (séries 1980-2001 et 2002-2005)



Source: INSEE

Figure 2 - Mortinatalité (effectif et taux* pour 1 000 naissances - nés vivants et enfants sans vie-) - Pays de la Loire, France métropolitaine (1980-2005)

	1980	1985	1990	1991	1992	1993	1994	1995	1996	1997	1998	1999	2000	2001	2002	2003	2004	2005
Pays de la Loire																		
Nombre d'enfants sans vie	407	249	184	209	185	151	165	166	170	167	162	159	184	188	351	390	379	356
Taux de mortinatalité*	8,1	6,3	5,0	4,9	4,7	4,4	4,2	4,3	4,2	4,2	4,0	4,0	4,1	4,3	8,1	8,9	8,5	7,9
France métropolitaine																		
Nombre d'enfants sans vie	6 919	5 645	4 455	4 325	4 017	3 758	3 618	3 837	3 662	3 544	3 652	3 391	3 532	3 710	6 211	6 786	6 976	6 887
Taux de mortinatalité*	8,6	7,3	5,9	5,6	5,4	5,2	5,2	5,1	5,0	4,9	4,8	4,7	4,6	4,8	8,1	8,9	9,0	8,8

Source: INSEE

* données lissées sur trois ans, à l'exception des années 2001 à 2005 (taux calculé sur une seule année)

Mortinatalité

données mises à jour :
août 2007

Figure 3 - Mortinatalité (effectif et taux* pour 1 000 naissances - nés vivants et enfants sans vie-) - Loire-Atlantique (1980-2005)

	1980	1985	1990	1991	1992	1993	1994	1995	1996	1997	1998	1999	2000	2001	2002	2003	2004	2005
Nombre d'enfants sans vie	137	67	52	66	64	54	51	54	59	56	53	54	61	73	133	132	122	110
Taux de mortinatalité*	7,9	6,1	4,5	4,3	4,4	4,1	3,9	3,9	4,0	3,9	3,7	3,7	4,0	4,6	8,3	8,3	7,6	6,7

Source : INSEE

Figure 4 - Mortinatalité (effectif et taux* pour 1 000 naissances - nés vivants et enfants sans vie-) - Maine-et-Loire (1980-2005)

	1980	1985	1990	1991	1992	1993	1994	1995	1996	1997	1998	1999	2000	2001	2002	2003	2004	2005
Nombre d'enfants sans vie	123	77	71	44	47	39	55	45	35	43	53	42	39	43	81	88	97	88
Taux de mortinatalité*	8,9	7,3	6,0	5,7	4,7	5,2	5,1	4,9	4,4	4,7	4,9	4,6	4,1	4,2	8,2	8,7	9,5	8,6

Source : INSEE

Figure 5 - Mortinatalité (effectif et taux* pour 1 000 naissances - nés vivants et enfants sans vie-) - Mayenne (1980-2005)

	1980	1985	1990	1991	1992	1993	1994	1995	1996	1997	1998	1999	2000	2001	2002	2003	2004	2005
Nombre d'enfants sans vie	24	21	11	21	14	14	12	11	15	10	11	13	25	20	29	43	38	34
Taux de mortinatalité*	6,8	6,3	3,9	4,3	4,7	3,9	3,6	3,6	3,4	3,3	3,1	4,2	4,8	5,1	7,4	11,2	9,7	8,5

Source : INSEE

* données lissées sur trois ans, à l'exception des années 2001 à 2005 (taux calculé sur une seule année)

Mortinatalité

données mises à jour :
août 2007

Figure 6 - Mortinatalité (effectif et taux* pour 1 000 naissances - nés vivants et enfants sans vie-) - Sarthe (1980-2005)

	1980	1985	1990	1991	1992	1993	1994	1995	1996	1997	1998	1999	2000	2001	2002	2003	2004	2005
Nombre d'enfants sans vie	65	41	30	34	34	24	27	33	31	26	25	27	34	31	59	65	68	62
Taux de mortinatalité*	7,9	6,2	5,1	4,9	4,7	4,4	4,5	4,7	4,6	4,2	4,0	4,3	4,5	4,5	8,7	9,4	9,7	9,1

Source : INSEE

Figure 7 - Mortinatalité (effectif et taux* pour 1 000 naissances - nés vivants et enfants sans vie-) - Vendée (1980-2005)

	1980	1985	1990	1991	1992	1993	1994	1995	1996	1997	1998	1999	2000	2001	2002	2003	2004	2005
Nombre d'enfants sans vie	58	43	20	44	26	20	20	23	30	32	20	23	25	21	49	62	54	62
Taux de mortinatalité*	8,3	5,4	5,1	5,0	5,2	3,9	3,7	4,2	4,8	4,6	4,1	3,6	3,5	3,1	7,2	8,9	7,6	8,4

Source : INSEE

* données lissées sur trois ans, à l'exception des années 2001 à 2005 (taux calculé sur une seule année)

Mortalité néonatale précoce

rédaction : mars 2006

83 nourrissons de moins de sept jours décédés en 2004 dans la région

En France métropolitaine, 1 376 nourrissons de moins de sept jours sont décédés en 2004, contre 3 468 en 1980.

Dans les Pays de la Loire, le nombre de décès de nourrissons de moins de sept jours est passé de 192 en 1980 à 83 en 2004.

1,6 décès d'enfants de moins de 7 jours pour 1 000 naissances vivantes dans la région en 2003

En 2003, le taux de mortalité néonatale précoce régional (1,6 pour 1 000) est inférieur au taux national (1,8) mais la différence n'est pas significative.

Forte baisse du taux de mortalité néonatale précoce jusqu'en 1993

En France métropolitaine, le taux de mortalité néonatale précoce a été divisé par deux entre 1980 et 1993, passant de 4,4 décès pour mille naissances vivantes à 2,2 pour 1 000. Ensuite, la baisse est beaucoup moins prononcée : en 2003, le taux est de 1,8 pour 1 000.

Dans les Pays de la Loire, le taux de mortalité néonatale précoce a connu une évolution semblable, et il est resté constamment inférieur au taux national. Depuis 1996, le taux de mortalité néonatale précoce régionale semble stabilisé autour de 1,7 pour 1 000.

Entre 1980 et 1996, les taux départementaux ont connu la même évolution à la baisse qu'au niveau national. Depuis, ces taux sont restés stables. En Loire-Atlantique, Maine-et-Loire et Mayenne, le taux de mortalité néonatale précoce est inférieur au taux national, mais ces écarts ne sont pas statistiquement significatifs. En Sarthe et en Vendée, le taux de mortalité néonatale précoce oscille autour des valeurs nationales.

Taux de mortalité néonatale précoce

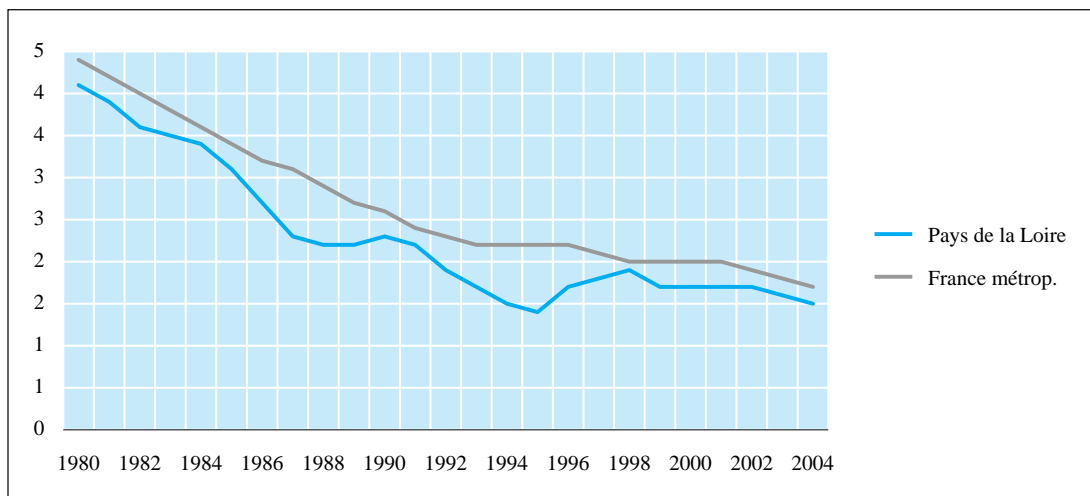
Rapport du nombre de décès d'enfants âgés de moins de 7 jours à l'ensemble des enfants nés vivants.

Ces taux sont calculés suivant la méthode des moyennes mobiles sur trois ans.

Mortalité néonatale précoce

données mises à jour :
août 2007

Figure 1 - Evolution du taux de mortalité néonatale précoce * pour 1 000 naissances vivantes
Pays de la Loire, France métropolitaine (1980-2004)



Source: INSEE

Figure 2 - Mortalité néonatale précoce (effectif et taux pour 1 000 naissances vivantes) - Pays de la Loire, France métropolitaine (1980-2005)

	1980	1985	1990	1991	1992	1993	1994	1995	1996	1997	1998	1999	2000	2001	2002	2003	2004	2005
Pays de la Loire																		
Nb de décès d'enfants de moins de 7 jours	192	138	96	89	70	65	56	55	53	93	70	71	67	85	72	59	83	54
Taux pour 1 000*	4,1	3,1	2,3	2,2	1,9	1,7	1,5	1,4	1,7	1,8	1,9	1,7	1,7	1,7	1,7	1,6	1,5	
France métropolitaine																		
Nb de décès d'enfants de moins de 7 jours	3 468	2 633	1 866	1 887	1 686	1 546	1 612	1 572	1 621	1 549	1 508	1 449	1 541	1 586	1 391	1 383	1 357	1 184
Taux pour 1 000*	4,4	3,4	2,6	2,4	2,3	2,2	2,2	2,2	2,2	2,1	2,0	2,0	2,0	2,0	1,9	1,8	1,7	

Source: INSEE

* données lissées sur trois ans

Mortalité néonatale précoce

données mises à jour :
août 2007

Figure 3 - Mortalité néonatale précoce (effectif et taux pour 1 000 naissances vivantes) - Loire-Atlantique (1980-2005)

	1980	1985	1990	1991	1992	1993	1994	1995	1996	1997	1998	1999	2000	2001	2002	2003	2004	2005
Mortalité néonatale précoce																		
Nb de décès d'enfants de moins de 7 jours	75	51	36	35	30	15	18	24	23	25	17	30	29	29	25	17	26	18
Taux pour 1 000*	4,5	3,3	2,4	2,4	1,9	1,5	1,4	1,6	1,7	1,5	1,7	1,7	1,9	1,8	1,5	1,4	1,3	

Source : INSEE

Figure 4 - Mortalité néonatale précoce (effectif et taux pour 1 000 naissances vivantes) - Maine-et-Loire (1980-2005)

	1980	1985	1990	1991	1992	1993	1994	1995	1996	1997	1998	1999	2000	2001	2002	2003	2004	2005
Mortalité néonatale précoce																		
Nb de décès d'enfants de moins de 7 jours	41	25	22	17	15	19	14	8	7	18	23	16	12	16	13	16	21	17
Taux pour 1 000*	3,6	2,8	2,0	1,9	1,9	1,8	1,5	1,1	1,2	1,7	2,0	1,7	1,5	1,4	1,5	1,7	1,8	

Source : INSEE

Figure 5 - Mortalité néonatale précoce (effectif et taux pour 1 000 naissances vivantes) - Mayenne (1980-2005)

	1980	1985	1990	1991	1992	1993	1994	1995	1996	1997	1998	1999	2000	2001	2002	2003	2004	2005
Mortalité néonatale précoce																		
Nb de décès d'enfants de moins de 7 jours	18	10	12	6	3	4	7	7	4	11	5	4	9	3	9	2	7	9
Taux pour 1 000*	4,4	2,9	2,5	2,0	1,3	1,4	1,8	1,7	2,1	1,8	1,8	1,5	1,3	1,7	1,2	1,5	1,5	

Source : INSEE

* données lissées sur trois ans

Mortalité néonatale précoce

données mises à jour :
août 2007

Figure 6 - Mortalité néonatale précoce (effectif et taux pour 1 000 naissances vivantes) - Sarthe (1980-2005)

	1980	1985	1990	1991	1992	1993	1994	1995	1996	1997	1998	1999	2000	2001	2002	2003	2004	2005
Mortalité néonatale précoce																		
Nb de décès d'enfants de moins de 7 jours	27	21	12	18	11	20	12	6	13	23	14	10	7	15	13	15	15	9
Taux pour 1 000*	3,6	2,7	2,4	2,1	2,5	2,3	2,0	1,6	2,2	2,6	2,4	1,6	1,6	1,7	2,1	2,1	1,9	

Source : INSEE

Figure 7 - Mortalité néonatale précoce (effectif et taux pour 1 000 naissances vivantes) - Vendée (1980-2005)

	1980	1985	1990	1991	1992	1993	1994	1995	1996	1997	1998	1999	2000	2001	2002	2003	2004	2005
Mortalité néonatale précoce																		
Nb de décès d'enfants de moins de 7 jours	31	31	14	13	11	7	5	10	6	16	11	11	10	22	12	9	14	1
Taux pour 1 000*	4,4	3,9	2,1	2,1	1,8	1,4	1,3	1,2	1,8	1,8	2,1	1,7	2,2	2,2	2,1	1,7	1,1	

Source : INSEE

* données lissées sur trois ans

Mortalité périnatale

rédaction : mars 2006

Le changement de définition des enfants nés sans vie introduit une rupture dans la série des données depuis 2001, ce qui nous conduit à commenter les évolutions des taux uniquement jusqu'en 2001.

85 % des décès correspondent à des enfants nés sans vie

En 2004, en France métropolitaine, plus de 8 300 décès sont survenus pendant la période périnatale. Parmi ces décès, 85 % correspondent à des enfants nés sans vie et 15 % sont survenus pendant la période néonatale précoce. Suite au changement de limite basse pour la déclaration d'un enfant né sans vie à l'Etat civil, le nombre de décès survenus pendant la période périnatale a augmenté de 58 % entre 2001 et 2004.

Dans les Pays de la Loire, 462 décès sont survenus pendant la période périnatale en 2004, avec une répartition semblable à celle que l'on observe au plan national entre les enfants nés sans vie et les décès de la période néonatale précoce. Le nombre de décès a augmenté de 69 % entre 2001 et 2004.

Dans les Pays de la Loire, un taux de mortalité périnatale régional proche de la moyenne nationale en 2004

Dans les Pays de la Loire, le taux de mortalité périnatale est de 10,4 pour 1 000 en 2004, il est proche du taux national (10,8).

En Loire-Atlantique ce taux (9,2 pour 1 000) est inférieur au taux national. Il en est de même en Vendée (9,6 pour 1 000) mais avec un écart non significatif.

En Sarthe, le taux de mortalité périnatale (11,9 pour 1 000) est supérieur au taux national, mais l'écart n'est pas significatif.

Baisse du taux de mortalité périnatale jusqu'en 2000

En France métropolitaine, le taux de mortalité périnatale a baissé de plus de 40 % entre 1980 (13 pour 1 000) et 1993 (7,5 pour 1 000). Ensuite, la baisse de ce taux est moins prononcée.

Dans les Pays de la Loire, on observe la même évolution tendancielle. Sur l'ensemble de la période 1980-2001, le taux de mortalité périnatale est resté inférieur au taux national.

Jusqu'en 2001, dans tous les départements, les taux de mortalité périnatale ont suivi la même évolution qu'au niveau national, tout en lui restant inférieur. Les écarts observés ne sont cependant pas toujours statistiquement significatifs.

Taux de mortalité périnatale

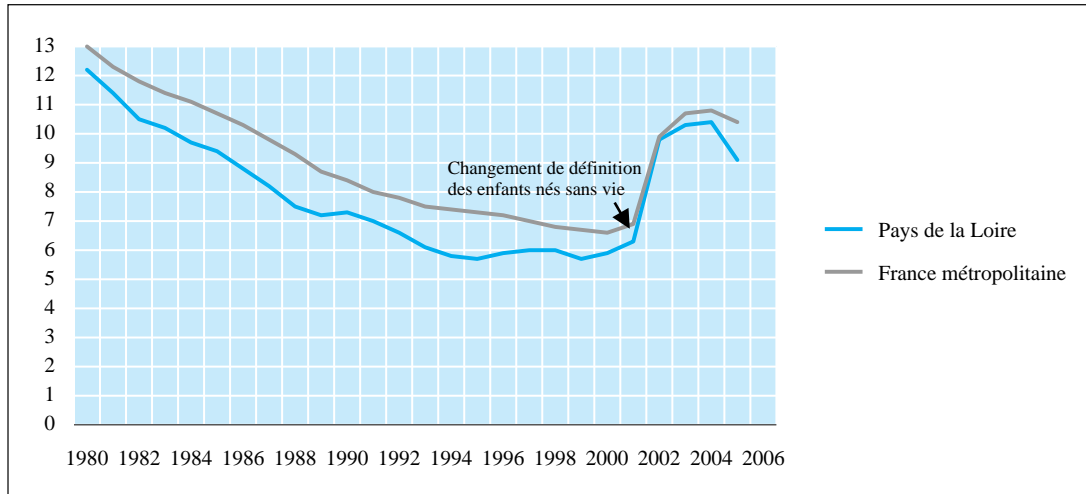
Rapport du nombre d'enfants sans vie (voir définition page 52) et du nombre de décès d'enfants âgés de moins de 7 jours à l'ensemble des naissances vivantes et enfants sans vie.

Ces taux sont calculés suivant la méthode des moyennes mobiles sur trois ans. Pour les années 2001, 2002, 2003 et 2004, ces taux ont été calculés sur une seule année.

Mortalité périnatale

données mises à jour :
août 2007

Figure 1 - Evolution du taux de mortalité périnatale* pour 1 000 naissances (nés vivants et enfants sans vie)
Pays de la Loire, France métropolitaine (1980-2005)



Source: INSEE

Figure 2 - Mortalité périnatale (effectif et taux* pour 1 000 naissances - nés vivants et enfants sans vie-) - Pays de la Loire, France métropolitaine (1980-2005)

	1980	1985	1990	1991	1992	1993	1994	1995	1996	1997	1998	1999	2000	2001	2002	2003	2004	2005
Pays de la Loire																		
Nombre d'enfants sans vie et décès d'enfants de moins de 7 jours	599	387	280	298	255	216	221	221	223	260	232	230	251	273	423	449	462	410
Taux de mortalité périnatale*	12,2	9,4	7,3	7,0	6,6	6,1	5,8	5,7	5,9	6,0	6,0	5,7	5,9	6,3	9,8	10,3	10,4	9,1
France métropolitaine																		
Nombre d'enfants sans vie et décès d'enfants de moins de 7 jours	10 387	8 278	6 321	6 212	5 703	5 304	5 230	5 409	5 283	5 093	5 160	4 840	5 073	5 296	7 602	8 169	8 333	8 071
Taux de mortalité périnatale*	13,0	10,7	8,4	8,0	7,8	7,5	7,4	7,3	7,2	7,0	6,8	6,7	6,6	6,9	9,9	10,7	10,8	10,4

Source: INSEE

* données lissées sur trois ans, à l'exception des années 2001 à 2005 (taux calculé sur une seule année)



Mortalité périnatale

données mises à jour :
août 2007

Figure 3 - Mortalité périnatale (effectif et taux* pour 1 000 naissances - nés vivants et enfants sans vie-) - Loire-Atlantique (1980-2005)

	1980	1985	1990	1991	1992	1993	1994	1995	1996	1997	1998	1999	2000	2001	2002	2003	2004	2005
Nombre d'enfants sans vie et décès d'enfants de moins de 7 jours	212	118	88	101	94	69	69	78	82	81	70	84	90	102	158	149	148	128
Taux de mortalité périnatale*	12,4	9,4	6,8	6,7	6,3	5,7	5,3	5,5	5,7	5,4	5,4	5,4	5,9	6,5	9,9	9,4	9,2	7,8

Source : INSEE

Figure 4 - Mortalité périnatale (effectif et taux* pour 1 000 naissances - nés vivants et enfants sans vie-) - Maine-et-Loire (1980-2005)

	1980	1985	1990	1991	1992	1993	1994	1995	1996	1997	1998	1999	2000	2001	2002	2003	2004	2005
Nombre d'enfants sans vie et décès d'enfants de moins de 7 jours	164	102	93	61	62	58	69	53	42	61	76	58	51	59	94	104	118	105
Taux de mortalité périnatale*	12,4	10,1	8,0	7,6	6,6	7,0	6,7	6,0	5,6	6,4	6,9	6,3	5,6	5,8	9,5	10,3	11,6	10,3

Source : INSEE

Figure 5 - Mortalité périnatale (effectif et taux* pour 1 000 naissances - nés vivants et enfants sans vie-) - Mayenne (1980-2005)

	1980	1985	1990	1991	1992	1993	1994	1995	1996	1997	1998	1999	2000	2001	2002	2003	2004	2005
Nombre d'enfants sans vie et décès d'enfants de moins de 7 jours	42	31	23	27	17	18	19	18	19	21	16	17	34	23	38	45	45	43
Taux de mortalité périnatale*	11,2	9,1	6,4	6,3	5,9	5,3	5,4	5,3	5,4	5,1	4,9	5,7	6,2	5,8	9,6	11,6	11,3	10,7

Source : INSEE

* données lissées sur trois ans, à l'exception des années 2001 à 2005 (taux calculé sur une seule année)

Mortalité périnatale

données mises à jour :
août 2007

Figure 6 - Mortalité périnatale (effectif et taux* pour 1 000 naissances - nés vivants et enfants sans vie-) - Sarthe (1980-2005)

	1980	1985	1990	1991	1992	1993	1994	1995	1996	1997	1998	1999	2000	2001	2002	2003	2004	2005
Nombre d'enfants sans vie et décès d'enfants de moins de 7 jours	92	62	42	52	45	44	39	39	44	49	39	37	41	46	72	80	83	71
Taux de mortalité périnatale*	11,5	8,9	7,5	7,0	7,3	6,7	6,5	6,3	6,8	6,8	6,4	5,8	6,1	6,6	10,7	11,5	11,9	10,4

Source : INSEE

Figure 7 - Mortalité périnatale (effectif et taux* pour 1 000 naissances - nés vivants et enfants sans vie-) - Vendée (1980-2005)

	1980	1985	1990	1991	1992	1993	1994	1995	1996	1997	1998	1999	2000	2001	2002	2003	2004	2005
Nombre d'enfants sans vie et décès d'enfants de moins de 7 jours	89	74	34	57	37	27	25	33	36	48	31	34	35	43	61	71	68	63
Taux de mortalité périnatale*	12,7	9,3	7,2	7,1	6,9	5,2	5,0	5,4	6,6	6,4	6,2	5,3	5,7	6,4	9,0	10,2	9,6	8,6

Source : INSEE

* données lissées sur trois ans, à l'exception des années 2001 à 2005 (taux calculé sur une seule année)

Mortalité néonatale

rédaction : mars 2006

111 nourrissons de moins de 28 jours décédés dans la région en 2004

En France métropolitaine, 1 970 nourrissons de moins de 28 jours sont décédés en 2004, dont 70 % étaient âgés de moins de sept jours. Entre 1980 et 2004, le nombre de décès a diminué de près de 57 %.

Dans les Pays de la Loire, le nombre de décès d'enfants de moins de 28 jours est en forte baisse également : 111 décès en 2004 contre 233 en 1980 (-52 %).

2,4 décès d'enfants de moins de 28 jours pour 1 000 naissances vivantes dans la région en 2003

En 2003, le taux de mortalité néonatale régionale (2,4 pour 1 000) est inférieur au taux national (2,6) mais la différence n'est pas significative.

Les Pays de la Loire sont au 3ème rang des régions qui ont le taux de mortalité néonatale le plus faible de France métropolitaine.

Forte diminution du taux de mortalité néonatale

En France métropolitaine, le taux de mortalité néonatale a fortement diminué du début des années 80 jusqu'en 1994, passant de 5,7 pour 1 000 à 3 pour 1 000. Ensuite, le rythme de baisse a ralenti (2,6 pour 1 000 en 2003).

Dans les Pays de la Loire, le taux de mortalité néonatale a connu une évolution semblable, tout en restant inférieur au taux national. Depuis 1996, la mortalité néonatale régionale se stabilise autour de 2,5 pour 1 000.

Dans les départements, on observe la même tendance à la baisse. En Loire-Atlantique, le taux de mortalité néonatale est proche du taux national. En Maine-et-Loire et Mayenne, le taux de mortalité néonatale est inférieur au taux national, mais les écarts ne sont pas statistiquement significatifs. En Sarthe et en Vendée, le taux de mortalité néonatale oscille autour des valeurs nationales.

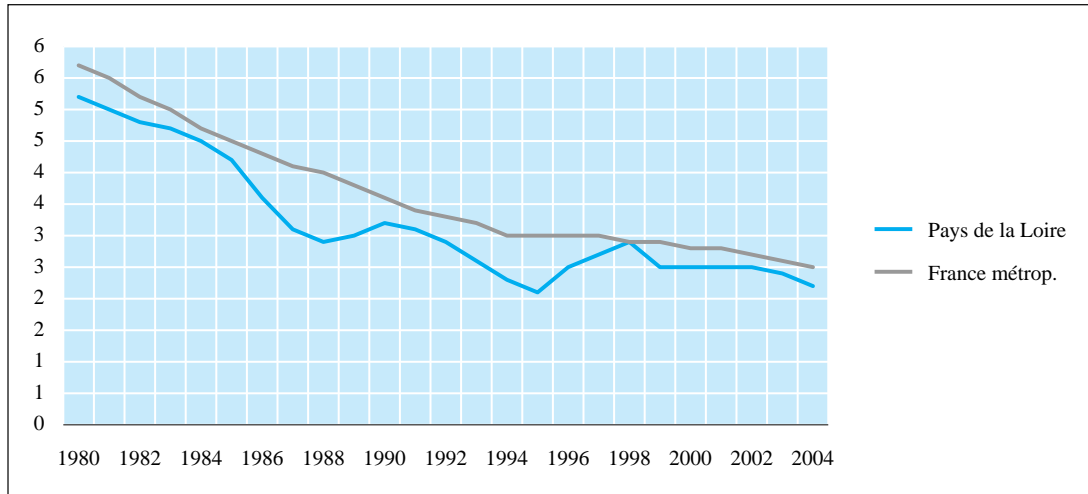
Taux de mortalité néonatale

Rapport du nombre de décès d'enfants âgés de moins de 28 jours à l'ensemble des enfants nés vivants. Ces taux sont calculés suivant la méthode des moyennes mobiles sur trois ans.

Mortalité néonatale

données mises à jour :
août 2007

Figure 1 - Evolution du taux de mortalité néonatale* pour 1 000 naissances vivantes
Pays de la Loire, France métropolitaine (1980-2004)



Source: INSEE

Figure 2 - Mortalité néonatale (effectif et taux pour 1 000 naissances vivantes) - Pays de la Loire, France métropolitaine (1980-2005)

	1980	1985	1990	1991	1992	1993	1994	1995	1996	1997	1998	1999	2000	2001	2002	2003	2004	2005
Pays de la Loire																		
Nb de décès d'enfants de moins de 28 jours	233	189	136	130	106	99	87	78	80	133	110	102	97	124	108	93	110	86
Taux pour 1 000*	5,2	4,2	3,2	3,1	2,9	2,6	2,3	2,1	2,5	2,7	2,9	2,5	2,5	2,5	2,5	2,4	2,2	
France métropolitaine																		
Nb de décès d'enfants de moins de 28 jours	4 569	3 505	2 686	2 642	2 449	2 220	2 232	2 094	2 193	2 170	2 133	2 029	2 157	2 188	2 002	1 989	1 948	1 781
Taux pour 1 000*	5,7	4,5	3,6	3,4	3,3	3,2	3,0	3,0	3,0	3,0	2,9	2,8	2,8	2,8	2,7	2,6	2,5	

Source: INSEE

* données lissées sur trois ans



Mortalité néonatale

données mises à jour :
août 2007

Figure 3 - Mortalité néonatale (effectif et taux pour 1 000 naissances vivantes) - Loire-Atlantique (1980-2005)

	1980	1985	1990	1991	1992	1993	1994	1995	1996	1997	1998	1999	2000	2001	2002	2003	2004	2005
Mortalité néonatale																		
Nb de décès d'enfants de moins de 28 jours	91	75	49	52	42	32	32	34	36	44	26	46	46	48	38	33	36	30
Taux pour 1 000*	5,8	4,4	3,4	3,4	3,0	2,6	2,4	2,5	2,7	2,5	2,7	2,6	3,0	2,8	2,5	2,2	2,1	

Source : INSEE

Figure 4 - Mortalité néonatale (effectif et taux pour 1 000 naissances vivantes) - Maine-et-Loire (1980-2005)

	1980	1985	1990	1991	1992	1993	1994	1995	1996	1997	1998	1999	2000	2001	2002	2003	2004	2005
Mortalité néonatale																		
Nb de décès d'enfants de moins de 28 jours	48	36	29	24	23	22	19	11	13	24	35	22	17	27	19	23	31	26
Taux pour 1 000*	4,5	3,8	2,9	2,7	2,5	2,4	1,9	1,6	1,7	2,6	2,9	2,5	2,2	2,1	2,3	2,4	2,6	

Source : INSEE

Figure 5 - Mortalité néonatale (effectif et taux pour 1 000 naissances vivantes) - Mayenne (1980-2005)

	1980	1985	1990	1991	1992	1993	1994	1995	1996	1997	1998	1999	2000	2001	2002	2003	2004	2005
Mortalité néonatale																		
Nb de décès d'enfants de moins de 28 jours	21	14	17	11	4	5	9	9	6	14	10	7	10	3	10	7	7	12
Taux pour 1 000*	5,0	3,9	3,9	3,0	1,9	1,8	2,3	2,3	2,7	2,8	2,8	2,3	1,7	1,9	1,7	2,0	2,2	

Source : INSEE

* données lissées sur trois ans

Mortalité néonatale

données mises à jour :
août 2007

Figure 6 - Mortalité néonatale (effectif et taux pour 1 000 naissances vivantes) - Sarthe (1980-2005)

	1980	1985	1990	1991	1992	1993	1994	1995	1996	1997	1998	1999	2000	2001	2002	2003	2004	2005
Mortalité néonatale																		
Nb de décès d'enfants de moins de 28 jours	35	29	19	26	19	31	18	9	17	29	21	14	10	20	19	20	20	14
Taux pour 1 000*	4,8	4,0	3,3	3,2	3,9	3,6	3,1	2,3	2,8	3,4	3,3	2,3	2,2	2,4	2,9	2,9	2,6	

Source : INSEE

Figure 7 - Mortalité néonatale (effectif et taux pour 1 000 naissances vivantes) - Vendée (1980-2005)

	1980	1985	1990	1991	1992	1993	1994	1995	1996	1997	1998	1999	2000	2001	2002	2003	2004	2005
Mortalité néonatale																		
Nb de décès d'enfants de moins de 28 jours	38	35	22	17	18	9	9	15	8	22	18	13	14	26	22	10	16	4
Taux pour 1 000*	5,5	4,7	2,8	3,2	2,5	2,1	2,0	1,8	2,5	2,7	2,9	2,4	2,7	3,1	2,9	2,3	1,4	

Source : INSEE

* données lissées sur trois ans

