

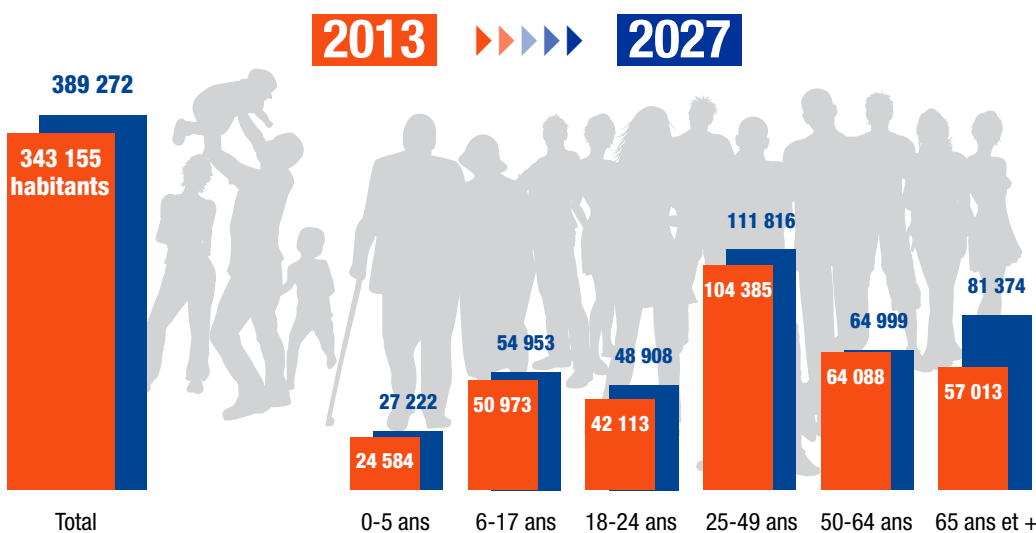
49
05

DIAGNOSTIC SANTÉ 2017

Angers Métropole, Loire Layon Aubance



- Angers
- Aubigné-sur-Layon
- Avrillé
- Beaucouzé
- Beaulieu-sur-Layon
- Béhuard
- Bellevigne-en-Layon
- Blaison-Saint-Sulpice
- Bouchemaine
- Briollay
- Brissac Loire Aubance
- Cantenay-Épinard
- Chalonnnes-sur-Loire
- Champocé-sur-Loire
- Chaufonds-sur-Layon
- Denée
- Écouflant
- Écuillé
- Feneu
- La Possonnière
- Le Plessis-Grammoire
- Les Garennes sur Loire
- Les Ponts-de-Cé
- Loire-Authion
- Longuenée-en-Anjou
- Montreuil-Juigné
- Mozé-sur-Louet
- Mûrs-Erigné
- Rochefort-sur-Loire
- Saint-Barthélemy-d'Anjou
- Saint-Clément-de-la-Place
- Sainte-Gemmes-sur-Loire
- Saint-Georges-sur-Loire
- Saint-Germain-des-Prés
- Saint-Jean-de-la-Croix
- Saint-Jean-de-Linières
- Saint-Lambert-la-Potherie
- Saint-Léger-des-Bois
- Saint-Martin-du-Fouilloux
- Saint-Melaine-sur-Aubance
- Sarrigné
- Savennières
- Soucelles
- Soulaines-sur-Aubance
- Soulaire-et-Bourg
- Terranjou
- Trélazé
- Val-du-Layon
- Verrières-en-Anjou
- Villevêque

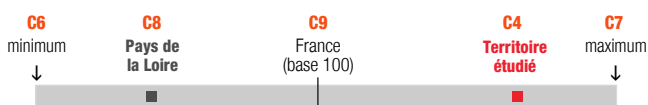


C1	C2	Angers Métrop., Loire Layon Aubance			Indicateur		Pays de la Loire	France	C9	Comparaison à la moyenne nationale
		Effectif	Indicateur	Évolution annuelle	minimum	maximum				
		C3	C4	C5	C6	C7	C8			
A - DÉMOGRAPHIE										
1	Nombre d'habitants	343 155	+0,6%	54 796	609 198	3 660 852	65 564 756			
2	Solde naturel	+1 650	nc	-149	+3 478	+15 713	+261 247			
3	Solde migratoire	-423	nc	-679	+1 636	+14 291	+54 900			
4	Part des nouveaux arrivants	32 394	10%	nc	7%	10%	8%	8%		
5	Part des nouveaux arrivants de 55 ans et plus	2 734	8%	nc	6%	26%	11%	10%		
6	Nombre de naissances	4 151	-0,1%	656	7 957	43 671	779 276			
7	Taux de natalité	12,2‰	nc	9,0‰	13,7‰	12,0‰	12,3‰			
8	Part des 0-5 ans	24 584	7%	-0,3%	6%	9%	8%	7%		
9	Part des 6-17 ans	50 973	15%	-0,3%	13%	19%	16%	15%		
10	Part des 18-24 ans	42 113	12%	-0,9%	5%	12%	8%	8%		
11	Part des 25-64 ans	168 473	49%	-0,3%	49%	54%	51%	52%		
12	Part des 65 ans et plus	57 013	17%	+2,1%	13%	27%	18%	18%		
13	Part des 90 ans et plus parmi les 65 ans et plus	3 683	7%	+6,4%	5%	8%	6%	6%		
14	Part des 80 ans et plus vivant seuls	7 991	43%	nc	32%	45%	40%	43%		
15	Indice de vieillissement	0,64	nc	0,42	1,33	0,71	0,72			
16	Ratio aidants/aidés	6,5	nc	4,8	9,6	6,3	6,8			
B - ENVIRONNEMENT SOCIAL										
Ménages et familles										
17	Nombre de ménages	153 027	+1,0%	21 788	280 570	1 569 065	27 567 914			
18	Nombre de personnes par ménage	2,2	-0,5%	2,1	2,7	2,3	2,3			
19	Part des personnes seules	59 147	39%	+0,9%	22%	41%	33%	35%		
20	Part des couples sans enfant	40 701	27%	+0,3%	25%	37%	30%	27%		
21	Part des couples avec enfant(s)	37 451	25%	-1,9%	21%	41%	28%	27%		
22	Part des familles monoparentales	11 426	8%	+0,6%	5%	9%	7%	9%		
23	Part des familles nombreuses	9 693	17%	-0,6%	14%	20%	17%	15%		
Formation et insertion professionnelle des 18-24 ans										
24	Nombre de non-scolarisés	12 730	nc	1 540	23 043	129 467	2 248 827			
25	Part des non-scolarisés à bas niveau de formation	2 089	16%	nc	11%	23%	16%	20%		
26	Part des non-scolarisés avec niveau de formation > Bac+2	3 781	30%	nc	18%	36%	26%	25%		
27	Part des actifs	20 522	48%	nc	48%	82%	62%	58%		
28	Indice de chômage	5 336	26	nc	18	30	25	28		
Formation et insertion professionnelle des 25-64 ans										
29	Part des personnes à bas niveau de formation	34 461	21%	nc	15%	31%	23%	24%		
30	Part des personnes avec niveau de formation > Bac+2	58 569	36%	nc	19%	44%	29%	32%		
31	Part des actifs	136 922	82%	nc	74%	85%	81%	80%		
32	Indice de chômage	15 210	11	nc	6	13	9	11		
Activité professionnelle										
33	Nombre de personnes en âge de travailler	223 616	+0,1%	33 064	409 258	2 287 626	41 810 268			
34	Part des actifs	159 948	72%	+0,4%	71%	80%	75%	73%		
35	Part des salariés à temps partiel	27 168	22%	-0,1%	17%	22%	20%	18%		
36	Part des salariés n'étant pas en CDI	22 442	18%	+0,5%	12%	20%	16%	15%		
37	Indice de concentration d'emploi	152 280	110	+0,4%	47	142	100	100		
Professions et catégories socioprofessionnelles										
38	Part des agriculteurs	1 303	1%	+0,4%	0%	8%	2%	1%		
39	Part des artisans, commerçants et chefs d'entreprise	6 296	5%	+2,5%	4%	10%	6%	6%		
40	Part des cadres	19 887	17%	+1,0%	6%	25%	13%	17%		
41	Part des employés	31 950	27%	-0,6%	24%	31%	27%	28%		
42	Part des ouvriers	24 351	21%	-0,7%	16%	36%	26%	22%		
Revenus et situations de fragilité sociale										
43	Revenu médian	nd				19 941	20 185			
44	Part des salariés à bas revenus	28 276	23%	nc	17%	27%	22%	23%		
45	Taux de pauvreté	nd				11%	14%			
46	Part des allocataires CAF couverts par le revenu de solidarité active (RSA)	15 063	9%	nc	1%	13%	6%	10%		
47	Part des foyers allocataires CAF dont prestations CAF > 50 % des ressources	6 458	9%	nc	4%	12%	8%	10%		
48	Part des revenus issus des minima sociaux	nd				1,3%	1,5%			
49	Taux de mesures d'aide sociale à l'enfance (ASE)	nd				1,7%	2,0%			

C1	C2	Angers Métrop., Loire Layon Aubance			Indicateur				Comparaison à la moyenne nationale France
		Effectif C3	Indicateur C4	Évolution annuelle C5	Territoires minimum C6	maximum C7	Pays de la Loire C8	France C9	
C - ENVIRONNEMENT PHYSIQUE									
Cadre de vie, mobilités									
50	Nombre de communes		50	nc	17	197	1 281	35 798	
51	Densité de population (par km ²)		267	nc	43	1 152	113	117	
52	Part de la population dans un grand pôle urbain	220 445	64%	nc	0%	98%	43%	58%	
53	Part de la population dans une commune isolée hors influence d'un pôle	0	0%	nc	0%	27%	3%	5%	
54	Part des actifs en emploi allant au travail en voiture	102 662	74%	nc	65%	87%	79%	75%	
Logements									
55	Nombre de logements		163 248	+1,4%	23 718	296 481	1 854 051	33 587 046	
56	Part des logements construits avant 1946	35 041	22%	nc	11%	46%	24%	28%	
57	Part des logements neufs	2 496	1,5%	+17,5%	0,3%	2,4%	1,2%	1,1%	
58	Part des logements vacants	10 569	7%	+6,2%	3%	10%	6%	8%	
59	Part des résidences principales en suroccupation	3 679	3%	-1,6%	2%	3%	3%	6%	
60	Part des résidences principales sans douche ni baignoire	384	0,3%	-6,0%	0,2%	1,1%	0,4%	0,6%	
61	Part des logements sociaux	34 734	23%	+0,2%	3%	24%	13%	15%	
62	Part des logements du parc privé potentiellement indigne (PPPI)	1 454	1%	nd	1%	9%	4%	nc	
63	Part des logements du "noyau dur" du PPPI	138	0,1%	nc	0,1%	1,0%	0,3%	nc	
Tourisme, loisir, sport									
64	Part des résidences secondaires	3 307	2%	+0,7%	2%	46%	11%	10%	
65	Capacité d'accueil estimée (pour 100 habitants)	13 506	4	nc	2	110	11	nc	
66	Taux d'équipements sportifs (pour 10 000 habitants)	2 189	64	nc	35	112	65	48	
67	Nombre de sites de baignade en eau de mer		0	nc	0	49	150	nc	
68	Nombre de sites de baignade en eau douce		8	nc	0	8	55	nc	
Qualité des milieux : eau distribuée									
69	Part pop. alimentée par eau dont concentr. moy. NO ₃ >50 mg/L (seuil réglementaire)	0	0,0%	nc	0,0%	2,5%	0,1%	nc	
70	Part pop. alimentée par eau dont concentr. max. pesticides>0,1 µg/L (seuil régl.)	0	0,0%	nc	0,0%	92,5%	4,3%	nc	
71	Part pop. alimentée par eau dont concentr. moy. THM ₄ >100 µg/L (seuil régl.)	0	0,0%	nc	0,0%	0,0%	0,0%	nc	
72	Part pop. alimentée par eau dont concentr. moy. THM ₄ >25 µg/L (Rapport SP France)	363	0,1%	nc	0,0%	100,0%	19,1%	nc	
73	Part pop. alimentée par eau dont concentr. moy. COT>2 mg/L (seuil réglementaire)	9 391	2,8%	nc	0,0%	83,8%	11,2%	nc	
74	Part pop. alimentée par eau dont taux non-conformité bactériologique>0%	0	0,0%	nc	0,0%	20,5%	1,7%	nc	
Qualité des milieux : air									
75	Part de la pop. exposée concentration moy. NO ₂ >40 µg/m ³ (seuil réglementaire)	0	0%	nc	0%	0%	0%	nc	
76	Part de la pop. exposée mesure horaire la plus élevée O ₃ >120 µg/m ³ (obj. qualité)	340 503	100%	nc	100%	100%	100%	nc	
77	Part de la pop. exposée concentration moy. PM ₁₀ >40 µg/m ³ (seuil réglementaire)	0	0%	nc	0%	0%	0%	nc	
78	Part de la pop. exposée concentration moy. PM _{2,5} >10 µg/m ³ (objectif qualité)	230 082	68%	nc	0%	100%	32%	nc	
Qualité des milieux : bruit									
79	Part de la population de communes avec présence de voie(s) bruyante(s)	307 737	90%	nc	51%	100%	83%	nc	
Qualité des milieux : sol									
80	Nombre de sites et sols pollués ou potentiellement pollués		16	nc	0	52	233	nc	
81	Nb d'anciens sites industriels et d'activités de service susceptibles d'être pollués		1 012	nc	152	1 309	14 004	259 962	
82	Part de la population de communes avec présence de stériles miniers	0	0%	nc	0%	41%	5%	nc	
83	Part de la population concernée par la présence potentielle de radon	281 758	82%	nc	0%	99%	68%	nc	
Installations classées pour la protection de l'environnement (ICPE)									
84	Densité des ICPE industrie soumises à autorisation (pour 100 km ²)	102	8,0	nc	1,6	26,0	4,8	nc	
85	Densité des ICPE élevage soumises à autorisation (pour 100 km ²)	13	1,0	nc	0,0	14,3	3,0	nc	

Lecture du tableau et du graphique

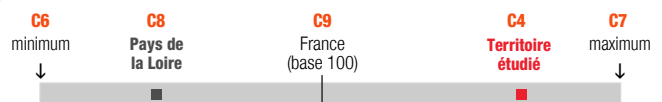
Colonnes 1 et 2 (C1, C2) : numéro et libellé de l'indicateur (voir définitions pages 6-8). C3 : effectif pour le territoire (effectif de personnes, logements, communes, décès...). C4 : valeur de l'indicateur pour le territoire permettant d'effectuer des comparaisons avec les 24 autres territoires de la région (% , taux, indice comparatif...). C5 : évolution en taux de croissance annuel moyen. C6 : valeur la plus faible de l'indicateur parmi les 25 territoires de la région. C7 : valeur la plus élevée de l'indicateur parmi les 25 territoires de la région. C8 : valeur régionale de l'indicateur. C9 : valeur nationale de l'indicateur. ns : différence avec la moyenne nationale statistiquement non significative. nd : non disponible. nc : non calculé.



C1	C2	Angers Métrop., Loire Layon Aubance			Indicateur		Pays de la Loire	France	Comparaison à la moyenne nationale	
		Effectif	Indicateur	Évolution annuelle	Territoires minimum	Territoires maximum			C8	C9
		C3	C4	C5	C6	C7	C8	C9		
D - ÉTAT DE SANTÉ										
Vue d'ensemble										
86	Espérance de vie à la naissance - hommes		nd				79,1	79,0		
87	Espérance de vie à la naissance - femmes		nd				85,6	85,1		
88	Mortalité générale - deux sexes	2 450	87	↔	87	128	96	100		
89	Mortalité prématurée - deux sexes	476	86	↔	85	123	97	100		
90	Mortalité prématurée - hommes	322	88	↔	84	127	100	100		
91	Mortalité prématurée - femmes	153	84	↔	76	120	92	100		
92	Mortalité prématurée évitable - deux sexes	161	93	↓	91	147	111	100		
93	Personnes en affection de longue durée (ALD)		nd				94	100		
94	Admissions en ALD	6 306	85	nc	85	108	93	100		
95	Personnes hospitalisées en court séjour	57 569	99(ns)	↔	93	111	100	100		
Santé des enfants de moins d'un an (4 151 naissances)										
96	Enfants nés de mères âgées de 40 ans et plus		nd				4,0%	5,1%		
97b	Enfants nés prématurément	245	6,0%	↔	4,6%	7,4%	6,3%	7,2%		
98	Passages dans les services d'urgences de la région		nc				514‰	nd		
99	Enfants hospitalisés en court séjour	1 292	87	↓↓	55	108	76	100		
100	Mortalité infantile		nd				2,7‰	3,4‰		
Santé des enfants et adolescents de 1-17 ans (71 498 habitants)										
101	Personnes en affection de longue durée (ALD) (0-19 ans)		nd				82	100		
102	Admissions en ALD (0-19 ans)	197	66	nc	54	112	78	100		
103	Enfants hospitalisés en court séjour (hors maladie des dents)	4 990	101 (ns)	↔	78	121	101	100		
104b	Mortalité générale (0-14 ans)	18	89(ns)	↓			87	100		
105	Personnes en ALD pour troubles mentaux et du comportement (0-19 ans)	318	57	nc	46	141	77	100		
106	Enfants hospitalisés en court séjour pour lésion traumatique	542	94(ns)	↔	82	131	107	100		
107	Bénéficiaires de l'Allocation d'éducation de l'enfant handicapé (AEEH)	1 004	1,1%	nd	1,0%	2,3%	1,3%	1,6%		
108	Enfants scolarisés en situation de handicap		nd				2,6%	2,8%		
109	Couverture vaccinale rougeole-oreillons-rubéole (ROR) à 24 mois		nd				nd	79%		
Santé des personnes âgées de 18-64 ans (210 586 habitants)										
110	Personnes en affection de longue durée (ALD) (20-64 ans)		nd				94	100		
111	Admissions en ALD (20-64 ans)	2 608	82	nc	77	106	90	100		
112	Personnes hospitalisées en court séjour (hors maladie des dents)	30 452	99	↔	92	114	100	100		
113b	Mortalité générale des 15-64 ans	457	86	↔	86	123	98	100		
114b	Mortalité générale des 15-24 ans	16	76	↔			117	100		
115	Mortalité générale des 25-49 ans	117	89	↓	74	131	101	100		
116	Mortalité générale des 50-64 ans	324	86	↔	82	126	96	100		
117	Personnes en ALD pour cancer (< 65 ans)	3 876	90	nc	89	115	103	100		
118	Nouveaux cas de cancer (< 65 ans)		nd							
119	Admissions en ALD pour cancer (< 65 ans)	695	96	nc	89	120	102	100		
120	Mortalité par cancer (< 65 ans)	211	96(ns)	↔	80	122	100	100		
121	Personnes en ALD pour maladie cardiovasculaire (< 65 ans)	4 192	77	nc	73	120	91	100		
122	Admissions en ALD pour maladie cardiovasculaire (< 65 ans)	478	76	nc	71	130	96	100		
123	Pers. hospitalisées en court séjour pour maladie cardiovasculaire (< 65 ans)	1 923	97 (ns)	↔	77	125	92	100		
124	Mortalité par maladie cardiovasculaire (< 65 ans)	49	71	↔	63	133	87	100		
125	Personnes en ALD pour troubles mentaux et du comportement (< 65 ans)	5 112	96	nc	50	145	88	100		
126	Admissions en ALD pour troubles mentaux et du comportement (< 65 ans)	399	70	nc	44	131	81	100		
127	Admissions en ALD pour pathologie liée à l'alcool (< 65 ans)	65	89(ns)	nc	66	163	108	100		
128	Mortalité par pathologie liée à l'alcool (< 65 ans)	25	79	↓	67	225	116	100		
129	Personnes hospitalisées en court séjour pour lésion traumatique	2 228	107	↔	93	163	114	100		
130	Bénéficiaires de l'Allocation aux adultes handicapés (AAH)	5 184	2,6%	nd	1,4%	3,3%	2,5%	2,8%		
131	Admissions en invalidité (régime général)		nd				3,3‰	nd		

Lecture du tableau et du graphique

Colonnes 1 et 2 (C1, C2) : numéro et libellé de l'indicateur (voir définitions pages 6-8). C3 : effectif pour le territoire (effectif de personnes, logements, communes, décès...). C4 : valeur de l'indicateur pour le territoire permettant d'effectuer des comparaisons avec les 24 autres territoires de la région (% , taux, indice comparatif...). C5 : Évolution. ↓ baisse modérée ; ↔ relative stabilité ; ↑ hausse modérée ; ↑↑ hausse marquée - cf. précisions p. 7. C6 : valeur la plus faible de l'indicateur parmi les 25 territoires de la région. C7 : valeur la plus élevée de l'indicateur parmi les 25 territoires de la région. C8 : valeur régionale de l'indicateur. C9 : valeur nationale de l'indicateur. ns : différence avec la moyenne nationale statistiquement non significative. nd : non disponible. nc : non calculé.

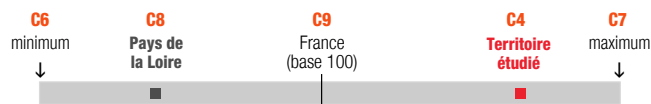


C1	C2	Angers Métrop., Loire Layon Aubance			Indicateur				Comparaison à la moyenne nationale	
		Effectif C3	Indicateur C4	Évolution annuelle C5	Territoires minimum C6	Territoires maximum C7	Pays de la Loire C8	France C9	France	
Santé des personnes âgées de 65 ans et plus (57 013 habitants)										
132	Espérance de vie à 65 ans - hommes		nd				19,2	19,1		
133	Espérance de vie à 65 ans - femmes		nd				23,1	23,0		
134	Personnes en affection de longue durée (ALD)		nd				96	100		
135	Admissions en ALD	3 501	90	nc	89	121	96	100		
136	Passages dans les services d'urgences de la région		nc				275‰	nd		
137	Personnes hospitalisées en court séjour	19 125	102	↔	93	112	100	100		
138	Mortalité générale	1 974	86	↔	85	131	96	100		
139	Mortalité générale des 65-74 ans	289	84	↓	82	123	94	100		
140	Mortalité générale des 75-89 ans	1 131	85	↔	84	134	96	100		
141	Mortalité générale des 90 ans et plus	554	87	↓	87	129	98	100		
142	Admissions en ALD pour cancer	902	103(ns)	nc	91	121	103	100		
143	Admissions en ALD pour maladie cardiovasculaire	1 251	85	nc	81	147	100	100		
144	Admissions en ALD pour diabète	446	86	nc	67	120	88	100		
145	Personnes en ALD pour maladie d'Alzheimer	1 739	91	nc	62	118	92	100		
146	Admissions en ALD pour maladie d'Alzheimer	353	93	nc	68	109	87	100		
147	Personnes hospitalisées en court séjour pour lésion traumatique	1 566	97(ns)	↔	84	124	97	100		
148	Mortalité par chute	26	95(ns)	↔			101	100		
149	Personnes hospitalisées en court séjour pour pneumopathie infectieuse	492	83	↑	53	134	93	100		
150	Mortalité par suicide	17	117(ns)	↔			124	100		
151	Bénéficiaires de l'Allocation personnalisée d'autonomie (APA)		nd				18%	21%		
152	Bénéficiaires de l'APA à domicile		nd				7%	12%		
153	Bénéficiaires de l'APA à domicile en GIR 1 ou 2		nd				1,0%	2,3%		
Cancers										
154	Personnes en affection de longue durée (ALD) pour cancer	10 434	90	nc	83	113	103	100		
155	Nouveaux cas de cancer		nd							
156	Admissions en ALD pour cancer	1 597	100(ns)	nc	93	115	102	100		
157	Mortalité par cancer	742	96	↔	87	115	100	100		
158	Nouveaux cas de cancer du côlon-rectum		nd							
159	Admissions en ALD pour cancer du côlon-rectum	170	99(ns)	nc	89	120	101	100		
160	Mortalité par cancer du côlon-rectum	80	92(ns)	↔	80	120	101	100		
161	Dépistage du cancer du côlon-rectum		nd				38%	29%		
162	Nouveaux cas de cancer du sein		nd							
163	Admissions en ALD pour cancer du sein	327	104(ns)	nc	87	111	100	100		
164	Mortalité par cancer du sein	60	100(ns)	↔	59	115	100	100		
165b	Dépistage du cancer du sein		64%	nc	55%	70%	64%	53%		
166	Nouveaux cas de cancer de la prostate		nd							
167	Admissions en ALD pour cancer de la prostate	215	107(ns)	nc	71	124	106	100		
168	Nouveaux cas de cancer du poumon		nd							
169	Admissions en ALD pour cancer du poumon	136	93(ns)	nc	63	122	87	100		
170	Mortalité par cancer du poumon	131	87	↔	55	105	85	100		
171	Nouveaux cas de cancer des voies aérodigestives supérieures (VADS)		nd							
172	Admissions en ALD pour cancer des VADS	87	95(ns)	nc	79	146	106	100		
173	Mortalité par cancer des VADS	41	91(ns)	↓	82	157	107	100		
174	Nouveaux cas de mélanome de la peau		nd							
175	Admissions en ALD pour mélanome de la peau	43	88(ns)	nc	61	195	113	100		
Maladies cardiovasculaires										
176	Personnes en affection de longue durée (ALD) pour maladie cardiovasculaire	18 028	82	nc	80	116	94	100		
177	Admissions en ALD pour maladie cardiovasculaire	1 730	83	nc	83	134	99	100		
178	Personnes hospitalisées en court séjour pour maladie cardiovasculaire	5 306	97	↔	83	121	95	100		
179	Mortalité par maladie cardiovasculaire	606	82	↓	82	149	100	100		
Diabète										
180b	Personnes en affection de longue durée (ALD) pour diabète	11 207	84	nc	70	99	87	100		
181	Admissions en ALD pour diabète	1 022	85	nc	68	106	85	100		
182	Personnes hospitalisées en court séjour pour diabète	315	65	↓↓	44	96	67	100		
183	Mortalité par diabète	42	73	↔	58	131	82	100		

C1	C2	Angers Métrop., Loire Layon Aubance			Indicateur				Comparaison à la moyenne nationale	
		Effectif C3	Indicateur C4	Évolution annuelle C5	Territoires minimum C6	Territoires maximum C7	Pays de la Loire C8	France C9	France	
Maladies de l'appareil respiratoire										
184	Personnes en affection de longue durée (ALD) pour mal. de l'app. respiratoire	1 365	62	nc	48	123	75	100		
185	Admissions en ALD pour maladie de l'appareil respiratoire	133	54	nc	39	127	75	100		
186	Personnes hospitalisées en court séjour pour mal. de l'appareil respiratoire	3 108	85	↔	73	110	89	100		
187	Mortalité par maladie de l'appareil respiratoire	161	88	↔	66	117	93	100		
Troubles mentaux et du comportement										
188	Personnes en ALD pour troubles mentaux et du comportement	8 453	96	nc	59	127	90	100		
189	Admissions en ALD pour troubles mentaux et du comportement	847	80	nc	64	110	85	100		
190	Personnes prises en charge par un établissement de psychiatrie	9 563	83	nc	43	128	89	100		
191	Personnes prises en charge par un étab. de psychiatrie à temps complet	2 216	106	nc	63	127	88	100		
192	Pers. hospitalisées en court séjour pour troubles mentaux et du comportement	1 910	129	↔	58	168	109	100		
193	Mortalité par suicide	61	117	↔	87	197	132	100		
Problèmes de santé directement liés à la consommation d'alcool										
194	Admissions en affection de longue durée (ALD) pour pathologie liée à l'alcool	100	103 (ns)	nc	72	162	114	100		
195	Mortalité par pathologie liée à l'alcool	41	82	↓	82	221	117	100		
196	Personnes hospitalisées en court séjour pour intoxication éthylique aiguë	349	97 (ns)	↑	61	217	119	100		
Conséquences des accidents										
197	Personnes hospitalisées en court séjour pour lésion traumatique	4 361	101 (ns)	↔	89	139	106	100		
198	Mortalité par accident de la vie courante	92	84	↔	80	134	95	100		
199	Mortalité par accident de la circulation	15	75	↓			113	100		
200	Tués et blessés hospitalisés dans un accident de la route	nd					42	45		

Lecture du tableau et du graphique

Colonnes 1 et 2 (C1, C2) : numéro et libellé de l'indicateur (voir définitions pages 6-8). **C3 :** effectif pour le territoire (effectif de personnes, logements, communes, décès...). **C4 :** valeur de l'indicateur pour le territoire permettant d'effectuer des comparaisons avec les 24 autres territoires de la région (% , taux, indice comparatif...). **C5 :** Évolution. ↓ baisse marquée ; ↓ baisse modérée ; ↔ relative stabilité ; ↑ hausse modérée ; ↑↑ hausse marquée - cf. précisions p. 7. **C6 :** valeur la plus faible de l'indicateur parmi les 25 territoires de la région. **C7 :** valeur la plus élevée de l'indicateur parmi les 25 territoires de la région. **C8 :** valeur régionale de l'indicateur. **C9 :** valeur nationale de l'indicateur. **ns :** différence avec la moyenne nationale statistiquement non significative. **nd :** non disponible. **nc :** non calculé.



Sources et définitions des indicateurs

A - DÉMOGRAPHIE (Exploitation ARS Pays de la Loire)

1. Nombre d'habitants, 2013. Évolution 2008-2013 (*RP 2013 et 2008, Insee*) **2.** Solde naturel annuel moyen 2007-2012 (naissances-décès) **3.** Solde migratoire annuel moyen 2007-2012 (arrivées-départs) **4.** Part des habitants installés depuis moins d'un an dans leur commune de résidence **5.** Part des habitants âgés de 55 ans et plus parmi ceux installés depuis moins d'un an dans leur commune de résidence. (*RP 2012 et 2007, Insee*) **6.** Nombre de naissances, 2014. Évolution 2004-2014 **7.** Nombre de naissances pour 1 000 habitants. (*État civil 2014 et 2004, Insee*) **8/9/10/11/12.** Part de personnes âgées de : 0-5 ans / 6-17 ans / 18-24 ans / 25-64 ans / 65 ans et plus **13.** Part de personnes âgées de 90 ans et plus parmi les 65 ans et plus (*RP 2013 et 2008, Insee*) **14.** Part de personnes vivant seules parmi les 80 ans et plus (*RP 2012 et 2007, Insee*) **15.** Rapport entre le nombre des 65 ans et plus et celui des moins de 20 ans **16.** Rapport entre le nombre des 50-64 ans et celui des 85 ans et plus. (*RP 2013 et 2008, Insee*).

B - ENVIRONNEMENT SOCIAL (Exploitation ARS Pays de la Loire)

Ménages et familles

17. Nombre de ménages **18.** Nombre moyen de personnes par ménage **19.** Part des ménages composés d'une personne seule **20/21/22.** Parmi l'ensemble des ménages, part de ceux dont la famille principale : est formée d'un couple sans enfant / est formée d'un couple avec enfant(s) / est une famille monoparentale **23.** Part des familles composées de 3 enfants ou plus de moins de 25 ans. (*RP 2012 et 2007, Insee*).

Formation et insertion professionnelle des 18-24 ans

24. Nombre de non-scolarisés parmi les 20-24 ans **25/26.** Parmi les 20-24 ans non-scolarisés, part des personnes : à bas niveau de formation (aucun diplôme, CEP, BEPC, brevet des collèges) / avec un niveau de formation > Bac+2 **27.** Part des actifs en emploi ou au chômage parmi les 18-24 ans **28.** Part des actifs au chômage parmi les actifs de 18-24 ans. (*RP 2012, Insee*).

Formation et insertion professionnelle des 25-64 ans

29/30. Parmi les 25-64 ans non-scolarisés, part des personnes : à bas niveau de formation (aucun, CEP, BEPC, brevet des collèges) / avec un niveau de formation > Bac+2 **31.** Part des actifs en emploi ou au chômage parmi les 25-64 ans **32.** Part des actifs au chômage parmi les actifs de 25-64 ans. (*RP 2012, Insee*).

Activité professionnelle

33. Nombre de personnes de 15-64 ans **34.** Part des actifs en emploi ou au chômage parmi les 15-64 ans **35/36.** Parmi les salariés de 15 ans et plus, part des salariés : à temps partiel / n'étant ni en CDI, ni titulaires de la fonction publique **37.** Nombre d'emplois dans le territoire pour 100 actifs occupés de 15-64 ans résidant dans le territoire. (*RP 2013 et 2008 exploitations complémentaires, Insee*).

Professions et catégories socioprofessionnelles

38/39/40/41/42. Parmi les actifs en emploi ou au chômage, part des : agriculteurs exploitants / artisans, commerçants, chefs d'entreprise / cadres, professions intellectuelles supérieures / employés / ouvriers. (*RP 2013 et 2008 exploitations complémentaires, Insee*).

Revenus et situations de fragilité sociale

43. Niveau de vie par unité de consommation qui partage la population en deux parts égales (*Filosofii 2013, Insee*) **44.** Part des salariés ayant gagné moins de 11 808 € net annuel (60 % du salaire net médian) parmi l'ensemble des salariés (*DADS 2012, Segmentation sociale 2016, Insee*) **45.** Proportion de ménages dont le niveau de vie est inférieur au seuil de pauvreté (60 % du revenu médian) (*Filosofii 2013, Insee*) **46.** Part des personnes couvertes par le RSA socle (sans majoration versable) parmi les personnes couvertes par une prestation de la branche famille **47.** Part des foyers allocataires de la branche famille dont les ressources sont constituées d'au moins la moitié de prestations CAF. (*2015, CAF*) **48.** Part des revenus des ménages issus des minima sociaux parmi l'ensemble des revenus (*Filosofii 2013, Insee*) **49.** Taux de mesures éducatives ou de placements dans le cadre de l'aide sociale à l'enfance pour 100 habitants de moins de 20 ans (*Enquête Aide sociale 2015 et 2010, Drees*).

C - ENVIRONNEMENT PHYSIQUE (Exploitation ARS Pays de la Loire)**Cadre de vie, mobilités**

50. Nombre de communes au 1^{er} janvier 2016 **51.** Nombre d'habitants au km² (*RP 2012, Insee*) **52/53.** Part de la population résidant dans : un grand pôle urbain / une commune isolée hors influence des pôles (*RP 2013, zonage en aires urbaines 2010, Insee*) **54.** Part des actifs allant au travail en voiture parmi les actifs en emploi (*RP 2013 navettes domicile/travail, Insee*).

Logements

55. Nombre de logements **56.** Part de logements construits avant 1946. (*RP 2013 et 2008, Insee*) **57.** Part de logements neufs (*Sitadel 2015 et 2013, Dreal*) **58.** Part de logements vacants **59.** Part des résidences principales en suroccupation **60.** Part des résidences principales sans douche ni baignoire **61.** Part de logements sociaux. (*RP 2013 et 2008, Insee*) **62.** Part des résidences principales du parc privé classées potentiellement indignes (PPPI). Il s'agit des logements, immeubles et locaux insalubres, locaux où le plomb est accessible (saturnisme), immeubles menaçant ruine, hôtels meublés dangereux, habitats précaires, dont la suppression ou la réhabilitation relève des pouvoirs de police administrative exercés par les maires et les préfets (loi Molle 2009-323). **63.** Part des résidences principales classées "PPPI-nouveau dur", c'est-à-dire de catégories 7 et 8 au classement cadastral, occupées par un ménage au revenu inférieur ou égal à 70 % du seuil de pauvreté parmi l'ensemble du parc privé. (*PPPI 2013 et 2005, Dreal*).

Tourisme, loisir, sport

64. Part des résidences secondaires (*RP 2013 et 2008, Insee*) **65.** Nombre estimé de lits touristiques (*nb de pers. en hébergement collectif + nb de pers. en villages vacances + nb de pers. en hébergement locatif + nb de places d'hôtel x2 + nb de places de camping x3*) pour 100 habitants (*janvier 2015 data.paysdelaloire ; RP 2013, Insee*) **66.** Nombre d'équipements sportifs pour 10 000 habitants (*février 2016 data.gouv ; RP 2013, Insee*) **67/68.** Nombre de sites de baignade en : eau de mer / eau douce (*Base Sise-Eaux 2015, ARS ; RP 2012, Insee*).

Pour en savoir plus : www.pays-de-la-loire.ars.sante.fr/qualite-eau-de-mer-eau-douce-piscine

Qualité des milieux : eau distribuée

69/70/71/72/73. Part de la population alimentée par une eau de consommation dont : la concentration moyenne de nitrates (NO₃) est supérieure à 50 mg/L représentant la norme de limite de qualité / la concentration maximale de pesticides est supérieure à 0,1 µg/L représentant la norme de limite de qualité / la concentration moyenne de trihalométhanes (THM4) est supérieure à 100 µg/L représentant la norme de limite de qualité / la concentration moyenne de trihalométhanes (THM4) est supérieure à 25 µg/L. Toutefois, un rapport de Santé publique France précise que la fraction de risque attribuable ne serait pas significativement réduite si la limite de qualité actuelle de 100 était divisée par 4 / la concentration moyenne de Carbone organique total (COT) est supérieure à 2 mg/L représentant la norme de limite de qualité **74.** Part de la population alimentée par une eau dont le taux de non-conformité bactériologique est supérieur à 0 % . (*Base Sise-Eaux 2015, ARS ; RP 2012, Insee*).

Qualité des milieux : air

75/76/77/78. Part de la population exposée à : une concentration moyenne annuelle des données horaires de dioxyde d'azote (NO₂) supérieure à 40 µg/m³ représentant la valeur limite à ne pas dépasser fixée par le décret 2010-1250 / la mesure horaire la plus élevée d'ozone (O₃) supérieure à 120 µg/m³ représentant l'objectif de qualité fixé par le décret 2010-1250 / une concentration moyenne annuelle des données horaires de particules fines PM₁₀ supérieure à 40 µg/m³ représentant la valeur limite à ne pas dépasser fixée par le décret 2010-1250 / une concentration moyenne annuelle des données horaires de particules fines PM_{2,5} supérieure à 10 µg/m³ représentant l'objectif de qualité fixé par le décret 2010-1250. (*Air Pays de la Loire ; Esméralda 2015 ; RP 2012, Insee*).

Qualité des milieux : bruit

79. Part de la population vivant dans une commune concernée par un classement sonore de ses routes ou voies ferrées (*Dreal 2016 ; RP 2012, Insee*).

Qualité des milieux : sol

80. Nombre de sites et sols pollués ou potentiellement pollués (*Basol 2012*) **81.** Nombre d'anciens sites industriels et activités susceptibles d'être pollués (*Basias 2012*) **82.** Part de la population vivant dans une commune concernée par la présence de stériles miniers (*Contrôle Algade 2013 ; Sigloire ; RP 2012, Insee*) **83.** Part de la population vivant dans une commune présentant un potentiel moyen ou élevé d'émanation du radon sur au moins une partie de son territoire (*ARS 2016 ; RP 2012, Insee*).

Installations classées pour la protection de l'environnement (ICPE)

84. Densité des ICPE industrie soumise à autorisation pour 100 km² **85.** Densité des ICPE élevage soumise à autorisation pour 100 km². (*2016, Géorisques*).

D - ÉTAT DE SANTÉ (Exploitation ORS Pays de la Loire)

Les indicateurs de mortalité 88-92, 104b, 113b, 114b, 115, 116, 120, 124, 128, 138-141, 148, 150, 157, 160, 164, 170, 173, 179, 183, 187, 193, 195, 198, 199 sont issus des statistiques des causes médicales de décès (*Inserm CépiDc*). Les effectifs (colonne 2) correspondent au nombre annuel moyen de décès sur la période de cinq ans, 2009-2013. L'évolution (colonne 5) est étudiée à partir du taux de croissance annuel moyen du taux standardisé (sur l'âge) de mortalité entre les périodes 2004-2008 et 2009-2013 (cf. *Interprétation des évolutions*). Les analyses ont été menées à partir de la cause initiale du décès. Les données régionales sont calculées sur la période de trois ans, 2011-2013.

Les indicateurs sur les passages aux urgences 98, 136 sont issus d'une exploitation des résumés de passages aux urgences (*ORU Pays de la Loire*). Ils concernent les passages aux urgences enregistrés en 2016 dans les services d'urgences des Pays de la Loire.

Les indicateurs sur les hospitalisations en court séjour 95, 99, 103, 106, 112, 123, 129, 137, 147, 149, 178, 182, 186, 192, 196, 197 sont issus du PMSI-MCO (*ATIH*). Les effectifs correspondent au nombre estimé de personnes hospitalisées en service de court séjour au moins une fois en 2015 (hors séjours et nouveau-nés "bien portants"). L'évolution est étudiée à partir du taux de croissance annuel moyen du taux standardisé (sur l'âge) de personnes hospitalisées entre les années 2009 et 2015 (cf. *Interprétation des évolutions*). Les analyses ont été menées à partir du diagnostic principal d'hospitalisation.

Les indicateurs sur les prises en charge par les établissements de psychiatrie 190, 191 sont issus du Rim-P (*ATIH*). Les effectifs correspondent au nombre estimé de personnes prises en charge par un établissement de psychiatrie au moins une fois en 2015 à temps complet, à temps partiel ou en ambulatoire (hors établissement privé pour l'ambulatoire).

Les indicateurs relatifs aux affections de longue durée (ALD) sont issus des bases de données des régimes d'assurance maladie :

- indicateurs **93, 101, 110, 134**, les effectifs correspondent au nombre total estimé de personnes en ALD au 31/12/2015 (champ : ALD sur liste, n°31 et 32 ; régime général, *Cnamts*),
- indicateurs **105, 117, 121, 125, 145, 154, 176, 180b, 184, 188**, les effectifs correspondent au nombre total estimé de personnes en ALD au 31/12/2014 (champ : ALD sur liste ; régime général, régime agricole, régime social des indépendants, *Cnamts, CCMSA, RSI*),
- indicateurs **94, 102, 111, 119, 122, 126, 127, 135, 142-144, 146, 156, 159, 163, 167, 169, 172, 175, 177, 181, 185, 189, 194**, les effectifs correspondent au nombre annuel moyen estimé d'admissions en ALD sur la période 2012-2014 (champ : ALD sur liste ; régime général, régime agricole, régime social des indépendants, *Cnamts, CCMSA, RSI*).

Les indicateurs d'incidence des cancers 118, 155, 158, 162, 166, 168, 171, 174 ont été mis à disposition par le Registre des cancers de Loire-Atlantique et Vendée. Les effectifs correspondent au nombre annuel moyen de nouveaux cas de cancer invasif diagnostiqués sur la période 2011-2013. La comparaison à la moyenne nationale est effectuée par rapport aux estimations nationales d'incidence 2012 - à l'exception du cancer de la prostate, estimations 2009 (*Réseau Francim, Santé publique France*).

Interprétation d'un indice comparatif

Un indice comparatif (IC) permet de comparer la situation du territoire observé avec la moyenne nationale, en neutralisant les effets de la structure par âge de la population. C'est le rapport en base 100 du nombre de cas (décès, admissions en ALD, personnes hospitalisées/prises en charge...) observés dans le territoire, au nombre de cas qui serait obtenu si les taux pour chaque tranche d'âge dans ce territoire étaient identiques aux taux France métropolitaine.

L'indice France métropolitaine étant égal à 100, un indice comparatif de 110 signifie un indicateur territorial supérieur de 10 % à la moyenne nationale. Un indice de 90 signifie un indicateur inférieur de 10 % à cette moyenne.

Interprétation des évolutions

L'évolution (présentée en colonne C5) est étudiée à partir de la valeur du taux de croissance annuel moyen des taux standardisés sur l'âge. Elle est représentée selon cinq classes.

↓↓	↓	↔	↑	↑↑
Baisse marquée	Baisse modérée	Relative stabilité	Hausse modérée	Hausse marquée
< -6%/an	-6 à -3%/an	-3 à +3%/an	+3 à +6%/an	> +6%/an

Pour en savoir plus sur les sources de données et leurs limites : www.santepaysdelaloire.com/chiffres-et-donnees-de-sante/lexique

Précautions d'interprétation

Pour les indicateurs sur la qualité des milieux, les données sont fournies à la commune. Il s'agit donc de la population exposée globalement sur chaque commune, et non la population exposée très localement (au niveau de la source réelle de pollution).

Par ailleurs, ces données peuvent fluctuer dans le temps, notamment pour la qualité de l'eau, ou dépendent déjà d'une modélisation nationale pour la qualité de l'air (*Esméralda*).

Précautions d'interprétation

Les indices comparatifs de recours aux soins permettent d'analyser les disparités territoriales en neutralisant les effets de structure par âge. Toutefois, l'état de santé de la population ne constitue pas le seul facteur explicatif des écarts observés après ajustement sur l'âge. Ces derniers peuvent en effet notamment résulter de différences en matière de modalités de prise en charge, qui peuvent elles-mêmes être influencées par de multiples facteurs (offre de soins de ville et en établissement de santé, offre d'hébergement pour personnes âgées, pratiques professionnelles...). Les écarts observés peuvent également être liés à des différences dans les modalités du recueil des données et de codage des diagnostics médicaux.

D - ÉTAT DE SANTÉ (Exploitation ORS Pays de la Loire) (SUITE)

Vue d'ensemble

86/87. Espérance de vie à la naissance, 2015 : hommes / femmes. Évolution 2000-2015 (*Insee*) **88.** **Indice comparatif (IC)** de mortalité générale **89/90/91.** IC de mortalité prématurée (décès de personnes de moins de 65 ans) : deux sexes / hommes / femmes **92.** IC de mortalité prématurée évitable (décès de personnes de moins de 65 ans par cancer du poumon, cancer des voies aérodigestives supérieures, psychose alcoolique, maladie alcoolique et cirrhose du foie, accident de la circulation, chute accidentelle, suicide, sida) **93.** IC de personnes en affection de longue durée (ALD), toutes causes **94.** IC d'admissions en ALD, toutes causes **95.** IC de personnes hospitalisées en court séjour, toutes causes.

Santé des enfants et adolescents

96. % de naissances de mères âgées de 40 ans et plus, 2015. Évolution 2000-2015 (*État civil, Insee*) **97b.** % de naissances prématurées (< 37 semaines d'aménorrhée), moyenne 2014-2015. Évolution 2011-2012/2014-2015 (*PMSI-MCO, ATIH*) **98.** Taux de passages d'enfants de moins d'un an dans les services d'urgences de la région pour 1 000 **99.** % d'enfants de moins d'un an hospitalisés en court séjour **100.** Taux de mortalité infantile (décès d'enfants de moins d'un an) pour 1 000 naissances vivantes, moyenne 2013-2015. Évolution 2000-2002/2013-2015 (*État civil, Insee*).

Santé des personnes âgées de 18-64 ans

101. IC de personnes de moins de 20 ans en ALD, toutes causes **102.** IC d'admissions en ALD de personnes de moins de 20 ans, toutes causes **103.** IC de personnes de 1-17 ans hospitalisées en court séjour, toutes causes (hors maladie des dents et du parodonte) **104b.** IC de mortalité générale parmi les 0-14 ans **105.** IC de personnes de moins de 20 ans en ALD pour troubles mentaux et du comportement **106.** IC de personnes de 1-17 ans hospitalisées en court séjour pour lésion traumatique **107.** Taux de bénéficiaires de l'Allocation d'éducation de l'enfant handicapé (AEEH) pour 100 personnes de 0-19 ans, 31/12/2015 (*Caf, MSA*) **108.** % d'élèves en situation de handicap scolarisés en milieu ordinaire et spécialisé, 2015. Évolution 2006-2015 (*Rectorat d'Académie de Nantes*) **109.** Couverture vaccinale rougeole, oreillons, rubéole (ROR) 2 doses chez les enfants de 24 mois, 2015 (*Certificats de santé 24^e mois, Drees*).

Santé des personnes âgées de 65 ans et plus

110. IC de personnes de 20-64 ans en ALD, toutes causes **111.** IC d'admissions en ALD de personnes de 20-64 ans, toutes causes **112.** IC de personnes de 18-64 ans hospitalisées en court séjour, toutes causes (hors maladie des dents et du parodonte) **113b/114b/115/116.** IC de mortalité générale parmi les : 15-64 ans / 15-24 ans / 25-49 ans / 50-64 ans **117.** IC de personnes de moins de 65 ans en ALD pour cancer **118.** IC de personnes de moins de 65 ans hospitalisées en court séjour pour lésion traumatique **119.** IC d'admissions de personnes de moins de 65 ans en ALD pour cancer **120.** IC de mortalité par cancer parmi les moins de 65 ans **121.** IC de personnes de moins de 65 ans en ALD pour maladie cardiovasculaire **122.** IC d'admissions de personnes de moins de 65 ans en ALD pour maladie cardiovasculaire **123.** IC de personnes de moins de 65 ans hospitalisées en court séjour pour maladie cardiovasculaire **124.** IC de mortalité par maladie cardiovasculaire parmi les moins de 65 ans **125.** IC de personnes de moins de 65 ans en ALD pour troubles mentaux et du comportement **126.** IC d'admissions de personnes de moins de 65 ans en ALD pour troubles mentaux et du comportement **127.** IC d'admissions de personnes de moins de 65 ans en ALD pour pathologie liée à la consommation d'alcool (psychose alcoolique, maladie alcoolique et cirrhose du foie) **128.** IC de mortalité par pathologie liée à la consommation d'alcool (psychose alcoolique, maladie alcoolique et cirrhose du foie) parmi les moins de 65 ans **129.** IC de personnes âgées de 65 ans et plus hospitalisées en court séjour pour lésion traumatique **130.** Taux de bénéficiaires de l'Allocation adulte handicapé (AAH) pour 100 personnes de 20-64 ans, 31/12/2015. Évolution 2008-2015 (*Caf, MSA*) **131.** Taux d'admissions en invalidité (yc renouvellements) pour 1 000 personnes de 20-59 ans protégées par le régime général, moyenne 2011-2015 (*Cnamts*).

Santé des personnes âgées de 65 ans et plus

132/133. Espérance de vie à 65 ans, 2015 : hommes / femmes (*Insee*) **134.** IC de personnes de 65 ans et plus en ALD, toutes causes **135.** IC d'admissions en ALD de personnes de 65 ans et plus **136.** Taux de passages de personnes de 65 ans et plus dans les services d'urgences de la région pour 1 000 **137.** IC de personnes de 65 ans et plus hospitalisées en court séjour, toutes causes **138/139/140/141.** IC de mortalité générale parmi les : 65 ans et plus / 65-74 ans / 75-89 ans / 90 ans et plus **142/143/144.** IC d'admissions de personnes de 65 ans et plus en ALD pour : cancer / maladie cardiovasculaire / diabète **145.** IC de personnes âgées de 65 ans et plus en ALD pour maladie d'Alzheimer **146.** IC d'admissions de personnes âgées de 65 ans et plus en ALD pour maladie d'Alzheimer **147.** IC de personnes de 65 ans et plus hospitalisées en court séjour pour lésion traumatique **148.** IC de mortalité par chute parmi les 65 ans et plus **149.** IC de personnes âgées de 65 ans et plus hospitalisées en court séjour pour pneumopathie infectieuse **150.** IC de mortalité par suicide parmi les 65 ans et plus **151.** Taux de bénéficiaires de l'APA (Allocation de perte d'autonomie) en institution et à domicile pour 100 habitants âgés de 75 ans et plus (*Enquête Aide sociale déc. 2015, Drees*) **152.** Taux de bénéficiaires de l'APA vivant à domicile pour 100 habitants âgés de 75 ans et plus (*Enquête Aide sociale déc. 2015, Drees*) **153.** Taux de bénéficiaires de l'APA, vivant à domicile, classés en GIR 1 ou 2 pour 100 habitants âgés de 75 ans et plus (*Enquête Aide sociale déc. 2014, Drees*).

Cancers

154. IC de personnes en ALD pour cancer **155.** IC de nouveaux cas de cancer **156.** IC d'admissions en ALD pour cancer **157.** IC de mortalité par cancer **158.** IC de nouveaux cas de cancer du côlon-rectum **159.** IC d'admissions en ALD pour cancer du côlon-rectum **160.** IC de mortalité par cancer du côlon-rectum **161.** Taux (standardisé) de participation au dépistage organisé du cancer du côlon-rectum, 2015-2016 (*Santé publique France*) **162.** IC de nouveaux cas de cancer du sein chez la femme **163.** IC d'admissions en ALD pour cancer du sein chez la femme **164.** IC de mortalité par cancer du sein chez la femme **165b.** Taux de participation au dépistage organisé du cancer du sein, 2014-2015 (*Structures de gestion du dépistage organisé des cancers, Santé publique France*) **166.** IC de nouveaux cas de cancer de la prostate **167.** IC d'admissions en ALD pour cancer de la prostate **168.** IC de nouveaux cas de cancer du poumon **169.** IC d'admissions en ALD pour cancer du poumon **170.** IC de mortalité par cancer du poumon **171.** IC de nouveaux cas de cancer des voies aérodigestives supérieures (VADS), y compris œsophage **172.** IC d'admissions en ALD pour cancer des VADS, y compris œsophage **173.** IC de mortalité par cancer des VADS, y compris œsophage **174.** IC de nouveaux cas de mélanome de la peau **175.** IC d'admissions en ALD pour mélanome de la peau.

Maladies cardiovasculaires

176. IC de personnes en ALD pour maladie cardiovasculaire **177.** IC d'admissions en ALD pour maladie cardiovasculaire **178.** IC de personnes hospitalisées en court séjour pour maladie cardiovasculaire **179.** IC de mortalité par maladie cardiovasculaire.

Diabète

180b. IC de personnes en ALD pour diabète **181.** IC d'admissions en ALD pour diabète **182.** IC de personnes hospitalisées en court séjour pour diabète **183.** IC de mortalité par diabète.

Maladies de l'appareil respiratoire

184. IC de personnes en ALD pour maladie de l'appareil respiratoire **185.** IC d'admissions en ALD pour maladie de l'appareil respiratoire **186.** IC de personnes hospitalisées en court séjour pour maladie de l'appareil respiratoire **187.** IC de mortalité par maladie de l'appareil respiratoire.

Troubles mentaux et du comportement

188. IC de personnes en ALD pour troubles mentaux et du comportement **189.** IC d'admissions en ALD pour troubles mentaux et du comportement **190.** IC de personnes prises en charge par un établissement de psychiatrie (temps complet, partiel ou ambulatoire -hors établissement privé-) **191.** IC de personnes prises en charge par un établissement de psychiatrie à temps complet **192.** IC de personnes hospitalisées en court séjour pour troubles mentaux et du comportement **193.** IC de mortalité par suicide.

Problèmes de santé directement liés à la consommation d'alcool

194. IC d'admissions en ALD pour pathologie liée à la consommation d'alcool (psychose alcoolique, maladie alcoolique du foie, fibrose et cirrhose du foie) **195.** IC de mortalité par pathologie liée à la consommation d'alcool (psychose alcoolique, maladie alcoolique du foie, cirrhose du foie de cause non précisée) **196.** IC de personnes hospitalisées en court séjour pour une intoxication éthylique aiguë.

Conséquences des accidents

197. IC de personnes hospitalisées en court séjour pour lésion traumatique **198/199.** IC de mortalité par : accident de la vie courante / accident de la circulation **200.** Taux de tués (à 30 jours) et blessés hospitalisés (au moins 24 heures) dans un accident sur les routes du territoire pour 100 000 habitants, moyenne 2013-2015. Évolution 2005-2007/2013-2015 (*Observatoire régional de la sécurité routière, Dreal*).

Pour en savoir plus sur les sources de données et leurs limites : www.santepaysdelaloire.com/chiffres-et-donnees-de-sante/lexique

Ce document a été réalisé en partenariat par l'Agence régionale de santé (ARS) et l'Observatoire régional de la santé (ORS) des Pays de la Loire.

Il rassemble des données mises à disposition par de nombreux partenaires, notamment Air Pays de la Loire, Cnamts, Dreal, DRSM de l'assurance maladie, Fnors, Insee, Rectorat d'Académie, Registre des cancers de Loire-Atlantique et Vendée, structures de gestion du dépistage organisé des cancers.

Décliné pour chaque département de la région et par territoire infradépartemental, il vient compléter les deux rapports d'étude :

- ▶ Les déterminants de la santé en Pays de la Loire : contexte démographique, social et environnemental (2017). ARS Pays de la Loire, 183 p.
- ▶ La santé des habitants des Pays de la Loire (2017). ORS Pays de la Loire. 303 p. Étude réalisée grâce aux financements de l'ARS et du Conseil régional.

Ces différents documents sont en ligne sur les sites internet pays-de-la-loire.ars.sante.fr et santepaysdelaloire.com.

Contact

- ▶ ARS Pays de la Loire · Direction Prévention et Promotion de la Santé, Département Observation et Analyses · 02.49.10.42.88 · ars-pdl-cpps-doa@ars.sante.fr
- ▶ ORS Pays de la Loire · 02.51.86.05.60 · accueil@orspaysdelaloire.com