



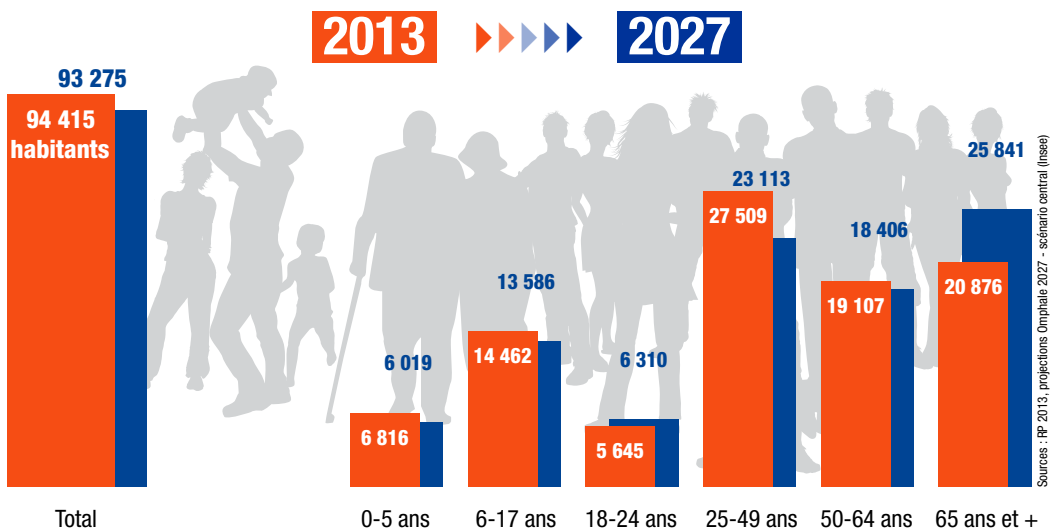
53  
02

# DIAGNOSTIC SANTÉ 2017

## Nord Mayenne



- Alexain
- Ambrières-les-Vallées
- Andouillé
- Aron
- Averton
- Belgeard
- Boulay-les-Ifs
- Brecé
- Careilles
- Chailland
- Champion
- Champfrémont
- Chantrigné
- Charigné
- Châtillon-sur-Colmont
- Chevaigné-du-Maine
- Colombiers-du-Plessis
- Commer
- Contest
- Couesmes-Vaucé
- Couptrain
- Courcité
- Crennes-sur-Fraubée
- Désertines
- Ernée
- Fougerolles-du-Plessis
- Gevvres
- Gorron
- Grazay
- Hardanges
- Hercé
- Javron-les-Chapelles
- Jublains
- Juvigné
- La Baconnière
- La Bazoge-Montpinçon
- La Bigottière
- La Chapelle-au-Riboul
- La Croixille
- La Dorée
- La Haie-Traversaine
- La Pallu
- La Pellerine
- Landivy
- Larchamp
- Lassay-les-Châteaux
- Le Ham
- Le Horps
- Le Housseau-Bréteignolles
- Le Pas
- Le Ribay
- Lesbois
- Levaré
- Lignières-Orgères
- Loupfougères
- Madré
- Marcillé-la-Ville
- Martigné-sur-Mayenne
- Mayenne
- Montaudin
- Montenay
- Montreuil-Poulay
- Moulay
- Neully-le-Vendin
- Oisseau
- Parigné-sur-Braye
- Placé
- Pontmain
- Pré-en-Pail-Saint-Samson
- Ravigny
- Rennes-en-Grenouilles
- Sacé
- Saint-Aignan-de-Couptrain
- Saint-Aubin-du-Désert
- Saint-Aubin-Fosse-Louvain
- Saint-Baudelle
- Saint-Berthevin-la-Tannière
- Saint-Calais-du-Désert
- Saint-Cyr-en-Pail
- Saint-Denis-de-Gastines
- Saint-Ellier-du-Maine
- Sainte-Marie-du-Bois
- Saint-Fraimbault-de-Prières
- Saint-Georges-Buttavent
- Saint-Germain-d'Anxure
- Saint-Germain-de-Coullamer
- Saint-Germain-le-Guillaume
- Saint-Hilaire-du-Maine
- Saint-Julien-du-Terroux
- Saint-Loup-du-Gast
- Saint-Mars-du-Désert
- Saint-Mars-sur-Colmont
- Saint-Mars-sur-la-Futaie
- Saint-Pierre-des-Landes
- Saint-Pierre-des-Nids
- Soucé
- Thuboeuf
- Vautorte
- Viewuy
- Villaines-la-Juhel
- Villepail

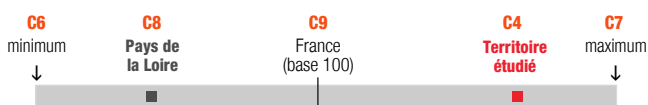


| C1  | C2  | Nord Mayenne   |                  |                             | Indicateur                              |         |                           |              | Comparaison à la moyenne nationale<br>France |
|---|---|----------------|------------------|-----------------------------|---|---------|---------------------------|--------------|--|
|   |   | Effectif<br>C3 | Indicateur<br>C4 | Évolution<br>annuelle<br>C5 | Territoires<br>minimum maximum<br>C6 C7 |         | Pays de<br>la Loire<br>C8 | France<br>C9 |  |
| <b>A - DÉMOGRAPHIE</b>                                      |   |                |                  |                             |   |         |                           |              |  |
| 1   | Nombre d'habitants  | 94 415         |                  | +0,1%                       | 54 796                                  | 609 198 | 3 660 852                 | 65 564 756   |  |
| 2   | Solde naturel   |                | +78              | nc                          | -149                                    | +3 478  | +15 713                   | +261 247     |  |
| 3   | Solde migratoire  |                | +20              | nc                          | -679                                    | +1 636  | +14 291                   | +54 900      |  |
| 4   | Part des nouveaux arrivants   | 6 293          | 7%               | nc                          | 7%                                      | 10%     | 8%                        | 8%           |  |
| 5   | Part des nouveaux arrivants de 55 ans et plus                               | 898            | 14%              | nc                          | 6%                                      | 26%     | 11%                       | 10%          |  |
| 6   | Nombre de naissances  |                | 972              | -1,9%                       | 656                                     | 7 957   | 43 671                    | 779 276      |  |
| 7   | Taux de natalité  |                | 10,3‰            | nc                          | 9,0‰                                    | 13,7‰   | 12,0‰                     | 12,3‰        |  |
| 8   | Part des 0-5 ans  | 6 816          | 7%               | -1,0%                       | 6%                                      | 9%      | 8%                        | 7%           |  |
| 9   | Part des 6-17 ans   | 14 462         | 15%              | +0,7%                       | 13%                                     | 19%     | 16%                       | 15%          |  |
| 10  | Part des 18-24 ans  | 5 645          | 6%               | -0,8%                       | 5%                                      | 12%     | 8%                        | 8%           |  |
| 11  | Part des 25-64 ans  | 46 616         | 49%              | -0,2%                       | 49%                                     | 54%     | 51%                       | 52%          |  |
| 12  | Part des 65 ans et plus   | 20 876         | 22%              | +0,6%                       | 13%                                     | 27%     | 18%                       | 18%          |  |
| 13  | Part des 90 ans et plus parmi les 65 ans et plus                            | 1 331          | 6%               | +4,5%                       | 5%                                      | 8%      | 6%                        | 6%           |  |
| 14  | Part des 80 ans et plus vivant seuls  | 2 925          | 38%              | nc                          | 32%                                     | 45%     | 40%                       | 43%          |  |
| 15  | Indice de vieillissement  |                | 0,91             | nc                          | 0,42                                    | 1,33    | 0,71                      | 0,72         |  |
| 16  | Ratio aidants/aidés   |                | 4,8              | nc                          | 4,8                                     | 9,6     | 6,3                       | 6,8          |  |
| <b>B - ENVIRONNEMENT SOCIAL</b>                             |   |                |                  |                             |   |         |                           |              |  |
| <b>Ménages et familles</b>                                  |   |                |                  |                             |   |         |                           |              |  |
| 17  | Nombre de ménages   |                | 40 463           | +0,6%                       | 21 788                                  | 280 570 | 1 569 065                 | 27 567 914   |  |
| 18  | Nombre de personnes par ménage  |                | 2,3              | -0,5%                       | 2,1                                     | 2,7     | 2,3                       | 2,3          |  |
| 19  | Part des personnes seules   | 12 866         | 32%              | +1,1%                       | 22%                                     | 41%     | 33%                       | 35%          |  |
| 20  | Part des couples sans enfant  | 13 711         | 34%              | -0,1%                       | 25%                                     | 37%     | 30%                       | 27%          |  |
| 21  | Part des couples avec enfant(s)   | 11 306         | 28%              | -1,5%                       | 21%                                     | 41%     | 28%                       | 27%          |  |
| 22  | Part des familles monoparentales  | 2 098          | 5%               | +3,3%                       | 5%                                      | 9%      | 7%                        | 9%           |  |
| 23  | Part des familles nombreuses  | 2 752          | 18%              | -0,3%                       | 14%                                     | 20%     | 17%                       | 15%          |  |
| <b>Formation et insertion professionnelle des 18-24 ans</b> |   |                |                  |                             |   |         |                           |              |  |
| 24  | Nombre de non-scolarisés  |                | 3 270            | nc                          | 1 540                                   | 23 043  | 129 467                   | 2 248 827    |  |
| 25  | Part des non-scolarisés à bas niveau de formation                           | 503            | 15%              | nc                          | 11%                                     | 23%     | 16%                       | 20%          |  |
| 26  | Part des non-scolarisés avec niveau de formation > Bac+2                    | 724            | 22%              | nc                          | 18%                                     | 36%     | 26%                       | 25%          |  |
| 27  | Part des actifs   | 4 246          | 75%              | nc                          | 48%                                     | 82%     | 62%                       | 58%          |  |
| 28  | Indice de chômage   | 854            | 20               | nc                          | 18                                      | 30      | 25                        | 28           |  |
| <b>Formation et insertion professionnelle des 25-64 ans</b> |   |                |                  |                             |   |         |                           |              |  |
| 29  | Part des personnes à bas niveau de formation                                | 13 444         | 29%              | nc                          | 15%                                     | 31%     | 23%                       | 24%          |  |
| 30  | Part des personnes avec niveau de formation > Bac+2                         | 9 255          | 20%              | nc                          | 19%                                     | 44%     | 29%                       | 32%          |  |
| 31  | Part des actifs   | 37 202         | 79%              | nc                          | 74%                                     | 85%     | 81%                       | 80%          |  |
| 32  | Indice de chômage   | 2 459          | 7                | nc                          | 6                                       | 13      | 9                         | 11           |  |
| <b>Activité professionnelle</b>                             |   |                |                  |                             |   |         |                           |              |  |
| 33  | Nombre de personnes en âge de travailler                                    |                | 55 681           | -0,2%                       | 33 064                                  | 409 258 | 2 287 626                 | 41 810 268   |  |
| 34  | Part des actifs   | 41 830         | 75%              | +0,1%                       | 71%                                     | 80%     | 75%                       | 73%          |  |
| 35  | Part des salariés à temps partiel   | 5 320          | 17%              | +0,6%                       | 17%                                     | 22%     | 20%                       | 18%          |  |
| 36  | Part des salariés n'étant pas en CDI  | 4 690          | 15%              | +0,8%                       | 12%                                     | 20%     | 16%                       | 15%          |  |
| 37  | Indice de concentration d'emploi  | 35 147         | 92               | -0,1%                       | 47                                      | 142     | 100                       | 100          |  |
| <b>Professions et catégories socioprofessionnelles</b>      |   |                |                  |                             |   |         |                           |              |  |
| 38  | Part des agriculteurs   | 2 569          | 8%               | -5,3%                       | 0%                                      | 8%      | 2%                        | 1%           |  |
| 39  | Part des artisans, commerçants et chefs d'entreprise                        | 1 965          | 6%               | -1,3%                       | 4%                                      | 10%     | 6%                        | 6%           |  |
| 40  | Part des cadres   | 1 987          | 6%               | +2,0%                       | 6%                                      | 25%     | 13%                       | 17%          |  |
| 41  | Part des employés   | 8 225          | 26%              | +0,8%                       | 24%                                     | 31%     | 27%                       | 28%          |  |
| 42  | Part des ouvriers   | 10 829         | 34%              | -0,2%                       | 16%                                     | 36%     | 26%                       | 22%          |  |
| <b>Revenus et situations de fragilité sociale</b>           |   |                |                  |                             |   |         |                           |              |  |
| 43  | Revenu médian   |                | nd               |                             |   |         | 19 941                    | 20 185       |  |
| 44  | Part des salariés à bas revenus   | 6 365          | 21%              | nc                          | 17%                                     | 27%     | 22%                       | 23%          |  |
| 45  | Taux de pauvreté  |                | nd               |                             |   |         | 11%                       | 14%          |  |
| 46  | Part des allocataires CAF couverts par le revenu de solidarité active (RSA) | 1 005          | 3%               | nc                          | 1%                                      | 13%     | 6%                        | 10%          |  |
| 47  | Part des foyers allocataires CAF dont prestations CAF > 50 % des ressources | 862            | 7%               | nc                          | 4%                                      | 12%     | 8%                        | 10%          |  |
| 48  | Part des revenus issus des minima sociaux                                   |                | nd               |                             |   |         | 1,3%                      | 1,5%         |  |
| 49  | Taux de mesures d'aide sociale à l'enfance (ASE)                            |                | nd               |                             |   |         | 1,7%                      | 2,0%         |  |

| C1   | C2   | Nord Mayenne   |                  |                             | Indicateur                   |                              |                           |              | Comparaison à la moyenne nationale<br>France |
|--|--|----------------|------------------|-----------------------------|------------------------------|------------------------------|---------------------------|--------------|--|
|  |  | Effectif<br>C3 | Indicateur<br>C4 | Évolution<br>annuelle<br>C5 | Territoires<br>minimum<br>C6 | Territoires<br>maximum<br>C7 | Pays de<br>la Loire<br>C8 | France<br>C9 |  |
| <b>C - ENVIRONNEMENT PHYSIQUE</b>  |  |                |                  |                             |                              |                              |                           |              |  |
| <b>Cadre de vie, mobilités</b>   |  |                |                  |                             |                              |                              |                           |              |  |
| 50   | Nombre de communes   |                | 101              | nc                          | 17                           | 197                          | 1 281                     | 35 798       |  |
| 51   | Densité de population (par km <sup>2</sup> )   |                | 43               | nc                          | 43                           | 1 152                        | 113                       | 117          |  |
| 52   | Part de la population dans un grand pôle urbain  | 15 525         | 16%              | nc                          | 0%                           | 98%                          | 43%                       | 58%          |  |
| 53   | Part de la population dans une commune isolée hors influence d'un pôle                                     | 25 688         | 27%              | nc                          | 0%                           | 27%                          | 3%                        | 5%           |  |
| 54   | Part des actifs en emploi allant au travail en voiture   | 31 021         | 80%              | nc                          | 65%                          | 87%                          | 79%                       | 75%          |  |
| <b>Logements</b>   |  |                |                  |                             |                              |                              |                           |              |  |
| 55   | Nombre de logements  |                | 49 401           | +0,9%                       | 23 718                       | 296 481                      | 1 854 051                 | 33 587 046   |  |
| 56   | Part des logements construits avant 1946   | 21 124         | 43%              | nc                          | 11%                          | 46%                          | 24%                       | 28%          |  |
| 57   | Part des logements neufs   | 178            | 0,4%             | -14,4%                      | 0,3%                         | 2,4%                         | 1,2%                      | 1,1%         |  |
| 58   | Part des logements vacants   | 5 135          | 10%              | +1,9%                       | 3%                           | 10%                          | 6%                        | 8%           |  |
| 59   | Part des résidences principales en suroccupation   | 790            | 2%               | -3,1%                       | 2%                           | 3%                           | 3%                        | 6%           |  |
| 60   | Part des résidences principales sans douche ni baignoire   | 452            | 1,1%             | -10,9%                      | 0,2%                         | 1,1%                         | 0,4%                      | 0,6%         |  |
| 61   | Part des logements sociaux   | 2 896          | 7%               | -0,3%                       | 3%                           | 24%                          | 13%                       | 15%          |  |
| 62   | Part des logements du parc privé potentiellement indignes (PPPI)   | 2 312          | 6%               | nd                          | 1%                           | 9%                           | 4%                        | nc           |  |
| 63   | Part des logements du "noyau dur" du PPPI  | 321            | 0,9%             | nc                          | 0,1%                         | 1,0%                         | 0,3%                      | nc           |  |
| <b>Tourisme, loisir, sport</b>   |  |                |                  |                             |                              |                              |                           |              |  |
| 64   | Part des résidences secondaires  | 4 428          | 9%               | -0,1%                       | 2%                           | 46%                          | 11%                       | 10%          |  |
| 65   | Capacité d'accueil estimée (pour 100 habitants)  | 3 438          | 4                | nc                          | 2                            | 110                          | 11                        | nc           |  |
| 66   | Taux d'équipements sportifs (pour 10 000 habitants)  | 821            | 87               | nc                          | 35                           | 112                          | 65                        | 48           |  |
| 67   | Nombre de sites de baignade en eau de mer  |                | 0                | nc                          | 0                            | 49                           | 150                       | nc           |  |
| 68   | Nombre de sites de baignade en eau douce   |                | 0                | nc                          | 0                            | 8                            | 55                        | nc           |  |
| <b>Qualité des milieux : eau distribuée</b>                                |  |                |                  |                             |                              |                              |                           |              |  |
| 69   | Part pop. alimentée par eau dont concentr. moy. NO <sub>3</sub> >50 mg/L (seuil réglementaire)             | 2 365          | 2,5%             | nc                          | 0,0%                         | 2,5%                         | 0,1%                      | nc           |  |
| 70   | Part pop. alimentée par eau dont concentr. max. pesticides>0,1 µg/L (seuil régl.)                          | 0              | 0,0%             | nc                          | 0,0%                         | 92,5%                        | 4,3%                      | nc           |  |
| 71   | Part pop. alimentée par eau dont concentr. moy. THM <sub>4</sub> >100 µg/L (seuil régl.)                   | 0              | 0,0%             | nc                          | 0,0%                         | 0,0%                         | 0,0%                      | nc           |  |
| 72   | Part pop. alimentée par eau dont concentr. moy. THM <sub>4</sub> >25 µg/L (Rapport SP France)              | 40 830         | 43,3%            | nc                          | 0,0%                         | 100,0%                       | 19,1%                     | nc           |  |
| 73   | Part pop. alimentée par eau dont concentr. moy. COT>2 mg/L (seuil réglementaire)                           | 0              | 0,0%             | nc                          | 0,0%                         | 83,8%                        | 11,2%                     | nc           |  |
| 74   | Part pop. alimentée par eau dont taux non-conformité bactériologique>0%                                    | 2 262          | 2,4%             | nc                          | 0,0%                         | 20,5%                        | 1,7%                      | nc           |  |
| <b>Qualité des milieux : air</b>   |  |                |                  |                             |                              |                              |                           |              |  |
| 75   | Part de la pop. exposée concentration moy. NO <sub>2</sub> >40 µg/m <sup>3</sup> (seuil réglementaire)     | 0              | 0%               | nc                          | 0%                           | 0%                           | 0%                        | nc           |  |
| 76   | Part de la pop. exposée mesure horaire la plus élevée O <sub>3</sub> >120 µg/m <sup>3</sup> (obj. qualité) | 94 346         | 100%             | nc                          | 100%                         | 100%                         | 100%                      | nc           |  |
| 77   | Part de la pop. exposée concentration moy. PM <sub>10</sub> >40 µg/m <sup>3</sup> (seuil réglementaire)    | 0              | 0%               | nc                          | 0%                           | 0%                           | 0%                        | nc           |  |
| 78   | Part de la pop. exposée concentration moy. PM <sub>2,5</sub> >10 µg/m <sup>3</sup> (objectif qualité)      | 1 195          | 1%               | nc                          | 0%                           | 100%                         | 32%                       | nc           |  |
| <b>Qualité des milieux : bruit</b>   |  |                |                  |                             |                              |                              |                           |              |  |
| 79   | Part de la population de communes avec présence de voie(s) bruyante(s)                                     | 48 426         | 51%              | nc                          | 51%                          | 100%                         | 83%                       | nc           |  |
| <b>Qualité des milieux : sol</b>   |  |                |                  |                             |                              |                              |                           |              |  |
| 80   | Nombre de sites et sols pollués ou potentiellement pollués   |                | 11               | nc                          | 0                            | 52                           | 233                       | nc           |  |
| 81   | Nb d'anciens sites industriels et d'activités de service susceptibles d'être pollués                       |                | 682              | nc                          | 152                          | 1 309                        | 14 004                    | 259 962      |  |
| 82   | Part de la population de communes avec présence de stériles miniers  | 0              | 0%               | nc                          | 0%                           | 41%                          | 5%                        | nc           |  |
| 83   | Part de la population concernée par la présence potentielle de radon                                       | 91 795         | 97%              | nc                          | 0%                           | 99%                          | 68%                       | nc           |  |
| <b>Installations classées pour la protection de l'environnement (ICPE)</b> |  |                |                  |                             |                              |                              |                           |              |  |
| 84   | Densité des ICPE industrie soumises à autorisation (pour 100 km <sup>2</sup> )                             | 57             | 2,6              | nc                          | 1,6                          | 26,0                         | 4,8                       | nc           |  |
| 85   | Densité des ICPE élevage soumises à autorisation (pour 100 km <sup>2</sup> )                               | 34             | 1,6              | nc                          | 0,0                          | 14,3                         | 3,0                       | nc           |  |

## Lecture du tableau et du graphique

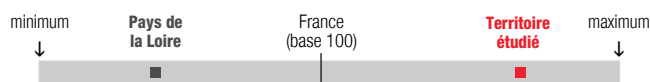
Colonnes 1 et 2 (C1, C2) : numéro et libellé de l'indicateur (voir définitions pages 6-8). C3 : effectif pour le territoire (effectif de personnes, logements, communes, décès...). C4 : valeur de l'indicateur pour le territoire permettant d'effectuer des comparaisons avec les 24 autres territoires de la région (% , taux, indice comparatif...). C5 : évolution en taux de croissance annuel moyen. C6 : valeur la plus faible de l'indicateur parmi les 25 territoires de la région. C7 : valeur la plus élevée de l'indicateur parmi les 25 territoires de la région. C8 : valeur régionale de l'indicateur. C9 : valeur nationale de l'indicateur. ns : différence avec la moyenne nationale statistiquement non significative. nd : non disponible. nc : non calculé.



| C1   | C2   | Nord Mayenne |            |                    | Indicateur |         | Pays de la Loire | France | Comparaison à la moyenne nationale |
|--|--|--------------|------------|--------------------|------------|---------|------------------|--------|------------------------------------|
|  |  | Effectif     | Indicateur | Évolution annuelle | minimum    | maximum |                  |        |                                    |
|  |  | C3           | C4         | C5                 | C6         | C7      |                  |        | France                             |
| <b>D - ÉTAT DE SANTÉ</b>   |  |              |            |                    |            |         |                  |        |                                    |
| <b>Vue d'ensemble</b>  |  |              |            |                    |            |         |                  |        |                                    |
| 86   | Espérance de vie à la naissance - hommes                                     |              | nd         |                    |            |         | 79,1             | 79,0   |                                    |
| 87   | Espérance de vie à la naissance - femmes                                     |              | nd         |                    |            |         | 85,6             | 85,1   |                                    |
| 88   | Mortalité générale - deux sexes  | 1 032        | 97         | ↔                  | 87         | 128     | 96               | 100    |                                    |
| 89   | Mortalité prématurée - deux sexes  | 164          | 103(ns)    | ↔                  | 85         | 123     | 97               | 100    |                                    |
| 90   | Mortalité prématurée - hommes  | 110          | 97(ns)     | ↔                  | 84         | 127     | 100              | 100    |                                    |
| 91   | Mortalité prématurée - femmes  | 54           | 109(ns)    | ↔                  | 76         | 120     | 92               | 100    |                                    |
| 92   | Mortalité prématurée évitable - deux sexes                                   | 58           | 116        | ↔                  | 91         | 147     | 111              | 100    |                                    |
| 93   | Personnes en affection de longue durée (ALD)                                 |              | nd         |                    |            |         | 94               | 100    |                                    |
| 94   | Admissions en ALD  | 2 230        | 91         | nc                 | 85         | 108     | 93               | 100    |                                    |
| 95   | Personnes hospitalisées en court séjour                                      | 15 989       | 93         | ↔                  | 93         | 111     | 100              | 100    |                                    |
| <b>Santé des enfants de moins d'un an (972 naissances)</b>             |  |              |            |                    |            |         |                  |        |                                    |
| 96   | Enfants nés de mères âgées de 40 ans et plus                                 |              | nd         |                    |            |         | 4,0%             | 5,1%   |                                    |
| 97b  | Enfants nés prématurément  | 47           | 5,0%       | ↓↓                 | 4,6%       | 7,4%    | 6,3%             | 7,2%   |                                    |
| 98   | Passages dans les services d'urgences de la région                           |              | nc         |                    |            |         | 514‰             | nd     |                                    |
| 99   | Enfants hospitalisés en court séjour   | 278          | 69         | ↔                  | 55         | 108     | 76               | 100    |                                    |
| 100  | Mortalité infantile  |              | nd         |                    |            |         | 2,7‰             | 3,4‰   |                                    |
| <b>Santé des enfants et adolescents de 1-17 ans (20 176 habitants)</b> |  |              |            |                    |            |         |                  |        |                                    |
| 101  | Personnes en affection de longue durée (ALD) (0-19 ans)                      |              | nd         |                    |            |         | 82               | 100    |                                    |
| 102  | Admissions en ALD (0-19 ans)   | 74           | 94(ns)     | nc                 | 54         | 112     | 78               | 100    |                                    |
| 103  | Enfants hospitalisés en court séjour (hors maladie des dents)                | 1 317        | 94         | ↔                  | 78         | 121     | 101              | 100    |                                    |
| 104b   | Mortalité générale (0-14 ans)  | 7            | 122(ns)    | ↔                  |            |         | 87               | 100    |                                    |
| 105  | Personnes en ALD pour troubles mentaux et du comportement (0-19 ans)         | 166          | 119        | nc                 | 46         | 141     | 77               | 100    |                                    |
| 106  | Enfants hospitalisés en court séjour pour lésion traumatique                 | 149          | 92(ns)     | ↔                  | 82         | 131     | 107              | 100    |                                    |
| 107  | Bénéficiaires de l'Allocation d'éducation de l'enfant handicapé (AEEH)       | 492          | 2,1%       | nd                 | 1,0%       | 2,3%    | 1,3%             | 1,6%   |                                    |
| 108  | Enfants scolarisés en situation de handicap                                  |              | nd         |                    |            |         | 2,6%             | 2,8%   |                                    |
| 109  | Couverture vaccinale rougeole-oreillons-rubéole (ROR) à 24 mois              |              | nd         |                    |            |         | nd               | 79%    |                                    |
| <b>Santé des personnes âgées de 18-64 ans (52 261 habitants)</b>       |  |              |            |                    |            |         |                  |        |                                    |
| 110  | Personnes en affection de longue durée (ALD) (20-64 ans)                     |              | nd         |                    |            |         | 94               | 100    |                                    |
| 111  | Admissions en ALD (20-64 ans)  | 782          | 88         | nc                 | 77         | 106     | 90               | 100    |                                    |
| 112  | Personnes hospitalisées en court séjour (hors maladie des dents)             | 7 361        | 92         | ↔                  | 92         | 114     | 100              | 100    |                                    |
| 113b   | Mortalité générale des 15-64 ans   | 157          | 102(ns)    | ↔                  | 86         | 123     | 98               | 100    |                                    |
| 114b   | Mortalité générale des 15-24 ans   | 6            | 170        | ↔                  |            |         | 117              | 100    |                                    |
| 115  | Mortalité générale des 25-49 ans   | 39           | 106(ns)    | ↔                  | 74         | 131     | 101              | 100    |                                    |
| 116  | Mortalité générale des 50-64 ans   | 113          | 98(ns)     | ↔                  | 82         | 126     | 96               | 100    |                                    |
| 117  | Personnes en ALD pour cancer (< 65 ans)                                      | 1 195        | 96(ns)     | nc                 | 89         | 115     | 103              | 100    |                                    |
| 118  | Nouveaux cas de cancer (< 65 ans)  |              | nd         |                    |            |         |                  |        |                                    |
| 119  | Admissions en ALD pour cancer (< 65 ans)                                     | 191          | 91         | nc                 | 89         | 120     | 102              | 100    |                                    |
| 120  | Mortalité par cancer (< 65 ans)  | 68           | 103(ns)    | ↔                  | 80         | 122     | 100              | 100    |                                    |
| 121  | Personnes en ALD pour maladie cardiovasculaire (< 65 ans)                    | 1 408        | 88         | nc                 | 73         | 120     | 91               | 100    |                                    |
| 122  | Admissions en ALD pour maladie cardiovasculaire (< 65 ans)                   | 169          | 92(ns)     | nc                 | 71         | 130     | 96               | 100    |                                    |
| 123  | Pers. hospitalisées en court séjour pour maladie cardiovasculaire (< 65 ans) | 509          | 90         | ↔                  | 77         | 125     | 92               | 100    |                                    |
| 124  | Mortalité par maladie cardiovasculaire (< 65 ans)                            | 18           | 88(ns)     | ↔                  | 63         | 133     | 87               | 100    |                                    |
| 125  | Personnes en ALD pour troubles mentaux et du comportement (< 65 ans)         | 1 548        | 107        | nc                 | 50         | 145     | 88               | 100    |                                    |
| 126  | Admissions en ALD pour troubles mentaux et du comportement (< 65 ans)        | 177          | 117        | nc                 | 44         | 131     | 81               | 100    |                                    |
| 127  | Admissions en ALD pour pathologie liée à l'alcool (< 65 ans)                 | 30           | 143        | nc                 | 66         | 163     | 108              | 100    |                                    |
| 128  | Mortalité par pathologie liée à l'alcool (< 65 ans)                          | 9            | 94(ns)     | ↔                  | 67         | 225     | 116              | 100    |                                    |
| 129  | Personnes hospitalisées en court séjour pour lésion traumatique              | 509          | 101(ns)    | ↔                  | 93         | 163     | 114              | 100    |                                    |
| 130  | Bénéficiaires de l'Allocation aux adultes handicapés (AAH)                   | 1 179        | 2,3%       | nd                 | 1,4%       | 3,3%    | 2,5%             | 2,8%   |                                    |
| 131  | Admissions en invalidité (régime général)                                    |              | nd         |                    |            |         | 3,3‰             | nd     |                                    |

## Lecture du tableau et du graphique

Colonnes 1 et 2 (C1, C2) : numéro et libellé de l'indicateur (voir définitions pages 6-8). C3 : effectif pour le territoire (effectif de personnes, logements, communes, décès...). C4 : valeur de l'indicateur pour le territoire permettant d'effectuer des comparaisons avec les 24 autres territoires de la région (% , taux, indice comparatif...). C5 : Évolution. ↓↓ baisse marquée ; ↓ baisse modérée ; ↔ relative stabilité ; ↑ hausse modérée ; ↑↑ hausse marquée - cf. précisions p. 7. C6 : valeur la plus faible de l'indicateur parmi les 25 territoires de la région. C7 : valeur la plus élevée de l'indicateur parmi les 25 territoires de la région. C8 : valeur régionale de l'indicateur. C9 : valeur nationale de l'indicateur. ns : différence avec la moyenne nationale statistiquement non significative. nd : non disponible. nc : non calculé.



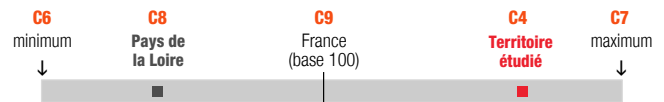
| C1  | C2   | Nord Mayenne |            |                    | Indicateur          |                     |                  |        | Comparaison à la moyenne nationale |  |
|---|--|--------------|------------|--------------------|---------------------|---------------------|------------------|--------|------------------------------------|--|
|   |  | Effectif     | Indicateur | Évolution annuelle | Territoires minimum | Territoires maximum | Pays de la Loire | France | France                             |  |
|   |  | C3           | C4         | C5                 | C6                  | C7                  | C8               | C9     | ↓                                  |  |
| <b>Santé des personnes âgées de 65 ans et plus (20 876 habitants)</b> |  |              |            |                    |                     |                     |                  |        |                                    |  |
| 132   | Espérance de vie à 65 ans - hommes   |              | nd         |                    |                     |                     | 19,2             | 19,1   |                                    |  |
| 133   | Espérance de vie à 65 ans - femmes   |              | nd         |                    |                     |                     | 23,1             | 23,0   |                                    |  |
| 134   | Personnes en affection de longue durée (ALD)                               | nd           |            |                    |                     |                     | 96               | 100    |                                    |  |
| 135   | Admissions en ALD  | 1 374        | 94         | nc                 | 89                  | 121                 | 96               | 100    |                                    |  |
| 136   | Passages dans les services d'urgences de la région                         | nc           |            |                    |                     |                     | 275‰             | nd     |                                    |  |
| 137   | Personnes hospitalisées en court séjour                                    | 6 773        | 98         | ↔                  | 93                  | 112                 | 100              | 100    |                                    |  |
| 138   | Mortalité générale   | 868          | 96         | ↔                  | 85                  | 131                 | 96               | 100    |                                    |  |
| 139   | Mortalité générale des 65-74 ans   | 110          | 94(ns)     | ↔                  | 82                  | 123                 | 94               | 100    |                                    |  |
| 140   | Mortalité générale des 75-89 ans   | 520          | 94         | ↔                  | 84                  | 134                 | 96               | 100    |                                    |  |
| 141   | Mortalité générale des 90 ans et plus                                      | 237          | 100(ns)    | ↔                  | 87                  | 129                 | 98               | 100    |                                    |  |
| 142   | Admissions en ALD pour cancer  | 301          | 94(ns)     | nc                 | 91                  | 121                 | 103              | 100    |                                    |  |
| 143   | Admissions en ALD pour maladie cardiovasculaire                            | 596          | 107        | nc                 | 81                  | 147                 | 100              | 100    |                                    |  |
| 144   | Admissions en ALD pour diabète   | 126          | 67         | nc                 | 67                  | 120                 | 88               | 100    |                                    |  |
| 145   | Personnes en ALD pour maladie d'Alzheimer                                  | 658          | 86         | nc                 | 62                  | 118                 | 92               | 100    |                                    |  |
| 146   | Admissions en ALD pour maladie d'Alzheimer                                 | 117          | 78         | nc                 | 68                  | 109                 | 87               | 100    |                                    |  |
| 147   | Personnes hospitalisées en court séjour pour lésion traumatique            | 531          | 86         | ↔                  | 84                  | 124                 | 97               | 100    |                                    |  |
| 148   | Mortalité par chute  | 10           | 90(ns)     | ↑                  |                     |                     | 101              | 100    |                                    |  |
| 149   | Personnes hospitalisées en court séjour pour pneumopathie infectieuse      | 310          | 134        | ↔                  | 53                  | 134                 | 93               | 100    |                                    |  |
| 150   | Mortalité par suicide  | 7            | 133(ns)    | ↔                  |                     |                     | 124              | 100    |                                    |  |
| 151   | Bénéficiaires de l'Allocation personnalisée d'autonomie (APA)              | nd           |            |                    |                     |                     | 18%              | 21%    |                                    |  |
| 152   | Bénéficiaires de l'APA à domicile  | nd           |            |                    |                     |                     | 7%               | 12%    |                                    |  |
| 153   | Bénéficiaires de l'APA à domicile en GIR 1 ou 2                            | nd           |            |                    |                     |                     | 1,0%             | 2,3%   |                                    |  |
| <b>Cancers</b>  |  |              |            |                    |                     |                     |                  |        |                                    |  |
| 154   | Personnes en affection de longue durée (ALD) pour cancer                   | 3 896        | 99(ns)     | nc                 | 83                  | 113                 | 103              | 100    |                                    |  |
| 155   | Nouveaux cas de cancer   | nd           |            |                    |                     |                     |                  |        |                                    |  |
| 156   | Admissions en ALD pour cancer  | 492          | 93         | nc                 | 93                  | 115                 | 102              | 100    |                                    |  |
| 157   | Mortalité par cancer   | 271          | 96(ns)     | ↔                  | 87                  | 115                 | 100              | 100    |                                    |  |
| 158   | Nouveaux cas de cancer du côlon-rectum                                     | nd           |            |                    |                     |                     |                  |        |                                    |  |
| 159   | Admissions en ALD pour cancer du côlon-rectum                              | 55           | 92(ns)     | nc                 | 89                  | 120                 | 101              | 100    |                                    |  |
| 160   | Mortalité par cancer du côlon-rectum                                       | 32           | 98(ns)     | ↓                  | 80                  | 120                 | 101              | 100    |                                    |  |
| 161   | Dépistage du cancer du côlon-rectum  |              | nd         |                    |                     |                     | 38%              | 29%    |                                    |  |
| 162   | Nouveaux cas de cancer du sein   | nd           |            |                    |                     |                     |                  |        |                                    |  |
| 163   | Admissions en ALD pour cancer du sein                                      | 85           | 89         | nc                 | 87                  | 111                 | 100              | 100    |                                    |  |
| 164   | Mortalité par cancer du sein   | 20           | 96(ns)     | ↔                  | 59                  | 115                 | 100              | 100    |                                    |  |
| 165b  | Dépistage du cancer du sein  |              | 57%        | nc                 | 55%                 | 70%                 | 64%              | 53%    |                                    |  |
| 166   | Nouveaux cas de cancer de la prostate                                      | nd           |            |                    |                     |                     |                  |        |                                    |  |
| 167   | Admissions en ALD pour cancer de la prostate                               | 68           | 93(ns)     | nc                 | 71                  | 124                 | 106              | 100    |                                    |  |
| 168   | Nouveaux cas de cancer du poumon   | nd           |            |                    |                     |                     |                  |        |                                    |  |
| 169   | Admissions en ALD pour cancer du poumon                                    | 30           | 63         | nc                 | 63                  | 122                 | 87               | 100    |                                    |  |
| 170   | Mortalité par cancer du poumon   | 42           | 80         | ↑                  | 55                  | 105                 | 85               | 100    |                                    |  |
| 171   | Nouveaux cas de cancer des voies aérodigestives supérieures (VADS)         | nd           |            |                    |                     |                     |                  |        |                                    |  |
| 172   | Admissions en ALD pour cancer des VADS                                     | 31           | 104(ns)    | nc                 | 79                  | 146                 | 106              | 100    |                                    |  |
| 173   | Mortalité par cancer des VADS  | 16           | 104(ns)    | ↓                  | 82                  | 157                 | 107              | 100    |                                    |  |
| 174   | Nouveaux cas de mélanome de la peau  | nd           |            |                    |                     |                     |                  |        |                                    |  |
| 175   | Admissions en ALD pour mélanome de la peau                                 | 20           | 127(ns)    | nc                 | 61                  | 195                 | 113              | 100    |                                    |  |
| <b>Maladies cardiovasculaires</b>                                     |  |              |            |                    |                     |                     |                  |        |                                    |  |
| 176   | Personnes en affection de longue durée (ALD) pour maladie cardiovasculaire | 7 357        | 93         | nc                 | 80                  | 116                 | 94               | 100    |                                    |  |
| 177   | Admissions en ALD pour maladie cardiovasculaire                            | 765          | 103(ns)    | nc                 | 83                  | 134                 | 99               | 100    |                                    |  |
| 178   | Personnes hospitalisées en court séjour pour maladie cardiovasculaire      | 1 956        | 104(ns)    | ↔                  | 83                  | 121                 | 95               | 100    |                                    |  |
| 179   | Mortalité par maladie cardiovasculaire                                     | 305          | 106        | ↓                  | 82                  | 149                 | 100              | 100    |                                    |  |
| <b>Diabète</b>  |  |              |            |                    |                     |                     |                  |        |                                    |  |
| 180b  | Personnes en affection de longue durée (ALD) pour diabète                  | 3 407        | 77         | nc                 | 70                  | 99                  | 87               | 100    |                                    |  |
| 181   | Admissions en ALD pour diabète   | 264          | 68         | nc                 | 68                  | 106                 | 85               | 100    |                                    |  |
| 182   | Personnes hospitalisées en court séjour pour diabète                       | 128          | 86(ns)     | ↓                  | 44                  | 96                  | 67               | 100    |                                    |  |
| 183   | Mortalité par diabète  | 17           | 77         | ↓                  | 58                  | 131                 | 82               | 100    |                                    |  |



| C1  | C2  | Nord Mayenne |            |                    | Indicateur  |         |                  |        | Comparaison à la moyenne nationale |  |
|---|---|--------------|------------|--------------------|-------------|---------|------------------|--------|------------------------------------|--|
|   |   | Effectif     | Indicateur | Évolution annuelle | Territoires |         | Pays de la Loire | France | France                             |  |
|   |   | C3           | C4         | C5                 | minimum     | maximum | C8               | C9     | ↓                                  |  |
| <b>Maladies de l'appareil respiratoire</b>                            |   |              |            |                    |             |         |                  |        |                                    |  |
| 184   | Personnes en affection de longue durée (ALD) pour mal. de l'app. respiratoire | 473          | 64         | nc                 | 48          | 123     | 75               | 100    |                                    |  |
| 185   | Admissions en ALD pour maladie de l'appareil respiratoire                     | 61           | 76         | nc                 | 39          | 127     | 75               | 100    |                                    |  |
| 186   | Personnes hospitalisées en court séjour pour mal. de l'appareil respiratoire  | 1 222        | 106(ns)    | ↔                  | 73          | 110     | 89               | 100    |                                    |  |
| 187   | Mortalité par maladie de l'appareil respiratoire                              | 74           | 103(ns)    | ↔                  | 66          | 117     | 93               | 100    |                                    |  |
| <b>Troubles mentaux et du comportement</b>                            |   |              |            |                    |             |         |                  |        |                                    |  |
| 188   | Personnes en ALD pour troubles mentaux et du comportement                     | 3 017        | 108        | nc                 | 59          | 127     | 90               | 100    |                                    |  |
| 189   | Admissions en ALD pour troubles mentaux et du comportement                    | 352          | 102(ns)    | nc                 | 64          | 110     | 85               | 100    |                                    |  |
| 190   | Personnes prises en charge par un établissement de psychiatrie                | 4 018        | 128        | nc                 | 43          | 128     | 89               | 100    |                                    |  |
| 191   | Personnes prises en charge par un étab. de psychiatrie à temps complet        | 550          | 97(ns)     | nc                 | 63          | 127     | 88               | 100    |                                    |  |
| 192   | Pers. hospitalisées en court séjour pour troubles mentaux et du comportement  | 636          | 139        | ↔                  | 58          | 168     | 109              | 100    |                                    |  |
| 193   | Mortalité par suicide   | 24           | 149        | ↔                  | 87          | 197     | 132              | 100    |                                    |  |
| <b>Problèmes de santé directement liés à la consommation d'alcool</b> |   |              |            |                    |             |         |                  |        |                                    |  |
| 194   | Admissions en affection de longue durée (ALD) pour pathologie liée à l'alcool | 40           | 135        | nc                 | 72          | 162     | 114              | 100    |                                    |  |
| 195   | Mortalité par pathologie liée à l'alcool                                      | 15           | 94(ns)     | ↔                  | 82          | 221     | 117              | 100    |                                    |  |
| 196   | Personnes hospitalisées en court séjour pour intoxication éthylique aiguë     | 149          | 159        | ↔                  | 61          | 217     | 119              | 100    |                                    |  |
| <b>Conséquences des accidents</b>                                     |   |              |            |                    |             |         |                  |        |                                    |  |
| 197   | Personnes hospitalisées en court séjour pour lésion traumatique               | 1 193        | 92         | ↔                  | 89          | 139     | 106              | 100    |                                    |  |
| 198   | Mortalité par accident de la vie courante                                     | 37           | 92(ns)     | ↔                  | 80          | 134     | 95               | 100    |                                    |  |
| 199   | Mortalité par accident de la circulation                                      | 10           | 201        | ↑                  |             |         | 113              | 100    |                                    |  |
| 200   | Tués et blessés hospitalisés dans un accident de la route                     | nd           |            |                    |             |         | 42               | 45     |                                    |  |

## Lecture du tableau et du graphique

**Colonnes 1 et 2 (C1, C2)** : numéro et libellé de l'indicateur (voir définitions pages 6-8). **C3** : effectif pour le territoire (effectif de personnes, logements, communes, décès...). **C4** : valeur de l'indicateur pour le territoire permettant d'effectuer des comparaisons avec les 24 autres territoires de la région (% , taux, indice comparatif...). **C5** : Évolution. ↓↓ baisse marquée ; ↓ baisse modérée ; ↔ relative stabilité ; ↑ hausse modérée ; ↑↑ hausse marquée - cf. précisions p. 7. **C6** : valeur la plus faible de l'indicateur parmi les 25 territoires de la région. **C7** : valeur la plus élevée de l'indicateur parmi les 25 territoires de la région. **C8** : valeur régionale de l'indicateur. **C9** : valeur nationale de l'indicateur. **ns** : différence avec la moyenne nationale statistiquement non significative. **nd** : non disponible. **nc** : non calculé.



## Sources et définitions des indicateurs

## A - DÉMOGRAPHIE (Exploitation ARS Pays de la Loire)

**1.** Nombre d'habitants, 2013. Évolution 2008-2013 (*RP 2013 et 2008, Insee*) **2.** Solde naturel annuel moyen 2007-2012 (naissances-décès) **3.** Solde migratoire annuel moyen 2007-2012 (arrivées-départs) **4.** Part des habitants installés depuis moins d'un an dans leur commune de résidence **5.** Part des habitants âgés de 55 ans et plus parmi ceux installés depuis moins d'un an dans leur commune de résidence. (*RP 2012 et 2007, Insee*) **6.** Nombre de naissances, 2014. Évolution 2004-2014 **7.** Nombre de naissances pour 1 000 habitants. (*État civil 2014 et 2004, Insee*) **8/9/10/11/12.** Part de personnes âgées de : 0-5 ans / 6-17 ans / 18-24 ans / 25-64 ans / 65 ans et plus **13.** Part de personnes âgées de 90 ans et plus parmi les 65 ans et plus (*RP 2013 et 2008, Insee*) **14.** Part de personnes vivant seules parmi les 80 ans et plus (*RP 2012 et 2007, Insee*) **15.** Rapport entre le nombre des 65 ans et plus et celui des moins de 20 ans **16.** Rapport entre le nombre des 50-64 ans et celui des 85 ans et plus. (*RP 2013 et 2008, Insee*).

## B - ENVIRONNEMENT SOCIAL (Exploitation ARS Pays de la Loire)

## Ménages et familles

**17.** Nombre de ménages **18.** Nombre moyen de personnes par ménage **19.** Part des ménages composés d'une personne seule **20/21/22.** Parmi l'ensemble des ménages, part de ceux dont la famille principale : est formée d'un couple sans enfant / est formée d'un couple avec enfant(s) / est une famille monoparentale **23.** Part des familles composées de 3 enfants ou plus de moins de 25 ans. (*RP 2012 et 2007, Insee*).

## Formation et insertion professionnelle des 18-24 ans

**24.** Nombre de non-scolarisés parmi les 20-24 ans **25/26.** Parmi les 20-24 ans non-scolarisés, part des personnes : à bas niveau de formation (aucun diplôme, CEP, BEPC, brevet des collèges) / avec un niveau de formation > Bac+2 **27.** Part des actifs en emploi ou au chômage parmi les 18-24 ans **28.** Part des actifs au chômage parmi les actifs de 18-24 ans. (*RP 2012, Insee*).

## Formation et insertion professionnelle des 25-64 ans

**29/30.** Parmi les 25-64 ans non-scolarisés, part des personnes : à bas niveau de formation (aucun, CEP, BEPC, brevet des collèges) / avec un niveau de formation > Bac+2 **31.** Part des actifs en emploi ou au chômage parmi les 25-64 ans **32.** Part des actifs au chômage parmi les actifs de 25-64 ans. (*RP 2012, Insee*).

## Activité professionnelle

**33.** Nombre de personnes de 15-64 ans **34.** Part des actifs en emploi ou au chômage parmi les 15-64 ans **35/36.** Parmi les salariés de 15 ans et plus, part des salariés : à temps partiel / n'étant ni en CDI, ni titulaires de la fonction publique **37.** Nombre d'emplois dans le territoire pour 100 actifs occupés de 15-64 ans résidant dans le territoire. (*RP 2013 et 2008 exploitations complémentaires, Insee*).

## Professions et catégories socioprofessionnelles

**38/39/40/41/42.** Parmi les actifs en emploi ou au chômage, part des : agriculteurs exploitants / artisans, commerçants, chefs d'entreprise / cadres, professions intellectuelles supérieures / employés / ouvriers. (*RP 2013 et 2008 exploitations complémentaires, Insee*).

**Revenus et situations de fragilité sociale**

**43.** Niveau de vie par unité de consommation qui partage la population en deux parts égales (*Filosofii 2013, Insee*) **44.** Part des salariés ayant gagné moins de 11 808 € net annuel (60 % du salaire net médian) parmi l'ensemble des salariés (*DADS 2012, Segmentation sociale 2016, Insee*) **45.** Proportion de ménages dont le niveau de vie est inférieur au seuil de pauvreté (60 % du revenu médian) (*Filosofii 2013, Insee*) **46.** Part des personnes couvertes par le RSA socle (sans majoration versable) parmi les personnes couvertes par une prestation de la branche famille **47.** Part des foyers allocataires de la branche famille dont les ressources sont constituées d'au moins la moitié de prestations CAF. (*2015, CAF*) **48.** Part des revenus des ménages issus des minima sociaux parmi l'ensemble des revenus (*Filosofii 2013, Insee*) **49.** Taux de mesures éducatives ou de placements dans le cadre de l'aide sociale à l'enfance pour 100 habitants de moins de 20 ans (*Enquête Aide sociale 2015 et 2010, Drees*).

**C - ENVIRONNEMENT PHYSIQUE** (Exploitation ARS Pays de la Loire)**Cadre de vie, mobilités**

**50.** Nombre de communes au 1<sup>er</sup> janvier 2016 **51.** Nombre d'habitants au km<sup>2</sup> (*RP 2012, Insee*) **52/53.** Part de la population résidant dans : un grand pôle urbain / une commune isolée hors influence des pôles (*RP 2013, zonage en aires urbaines 2010, Insee*) **54.** Part des actifs allant au travail en voiture parmi les actifs en emploi (*RP 2013 navettes domicile/travail, Insee*).

**Logements**

**55.** Nombre de logements **56.** Part de logements construits avant 1946. (*RP 2013 et 2008, Insee*) **57.** Part de logements neufs (*Sitadel 2015 et 2013, Dreal*) **58.** Part de logements vacants **59.** Part des résidences principales en suroccupation **60.** Part des résidences principales sans douche ni baignoire **61.** Part de logements sociaux. (*RP 2013 et 2008, Insee*) **62.** Part des résidences principales du parc privé classées potentiellement indignes (PPPI). Il s'agit des logements, immeubles et locaux insalubres, locaux où le plomb est accessible (saturnisme), immeubles menaçant ruine, hôtels meublés dangereux, habitats précaires, dont la suppression ou la réhabilitation relève des pouvoirs de police administrative exercés par les maires et les préfets (loi Molle 2009-323). **63.** Part des résidences principales classées "PPPI-nouveau dur", c'est-à-dire de catégories 7 et 8 au classement cadastral, occupées par un ménage au revenu inférieur ou égal à 70 % du seuil de pauvreté parmi l'ensemble du parc privé. (*PPPI 2013 et 2005, Dreal*).

**Tourisme, loisir, sport**

**64.** Part des résidences secondaires (*RP 2013 et 2008, Insee*) **65.** Nombre estimé de lits touristiques (*nb de pers. en hébergement collectif + nb de pers. en villages vacances + nb de pers. en hébergement locatif + nb de places d'hôtel x2 + nb de places de camping x3*) pour 100 habitants (*janvier 2015 data.paysdelaloire ; RP 2013, Insee*) **66.** Nombre d'équipements sportifs pour 10 000 habitants (*février 2016 data.gouv ; RP 2013, Insee*) **67/68.** Nombre de sites de baignade en : eau de mer / eau douce (*Base Sise-Eaux 2015, ARS ; RP 2012, Insee*).

**Pour en savoir plus :** [www.pays-de-la-loire.ars.sante.fr/qualite-eau-de-mer-eau-douce-piscine](http://www.pays-de-la-loire.ars.sante.fr/qualite-eau-de-mer-eau-douce-piscine)

**Qualité des milieux : eau distribuée**

**69/70/71/72/73.** Part de la population alimentée par une eau de consommation dont : la concentration moyenne de nitrates (NO<sub>3</sub>) est supérieure à 50 mg/L représentant la norme de limite de qualité / la concentration maximale de pesticides est supérieure à 0,1 µg/L représentant la norme de limite de qualité / la concentration moyenne de trihalométhanes (THM4) est supérieure à 100 µg/L représentant la norme de limite de qualité / la concentration moyenne de trihalométhanes (THM4) est supérieure à 25 µg/L. Toutefois, un rapport de Santé publique France précise que la fraction de risque attribuable ne serait pas significativement réduite si la limite de qualité actuelle de 100 était divisée par 4 / la concentration moyenne de Carbone organique total (COT) est supérieure à 2 mg/L représentant la norme de limite de qualité **74.** Part de la population alimentée par une eau dont le taux de non-conformité bactériologique est supérieur à 0 % (*Base Sise-Eaux 2015, ARS ; RP 2012, Insee*).

**Qualité des milieux : air**

**75/76/77/78.** Part de la population exposée à : une concentration moyenne annuelle des données horaires de dioxyde d'azote (NO<sub>2</sub>) supérieure à 40 µg/m<sup>3</sup> représentant la valeur limite à ne pas dépasser fixée par le décret 2010-1250 / la mesure horaire la plus élevée d'ozone (O<sub>3</sub>) supérieure à 120 µg/m<sup>3</sup> représentant l'objectif de qualité fixé par le décret 2010-1250 / une concentration moyenne annuelle des données horaires de particules fines PM<sub>10</sub> supérieure à 40 µg/m<sup>3</sup> représentant la valeur limite à ne pas dépasser fixée par le décret 2010-1250 / une concentration moyenne annuelle des données horaires de particules fines PM<sub>2,5</sub> supérieure à 10 µg/m<sup>3</sup> représentant l'objectif de qualité fixé par le décret 2010-1250. (*Air Pays de la Loire ; Esméralda 2015 ; RP 2012, Insee*).

**Qualité des milieux : bruit**

**79.** Part de la population vivant dans une commune concernée par un classement sonore de ses routes ou voies ferrées (*Dreal 2016 ; RP 2012, Insee*).

**Qualité des milieux : sol**

**80.** Nombre de sites et sols pollués ou potentiellement pollués (*Basol 2012*) **81.** Nombre d'anciens sites industriels et activités susceptibles d'être pollués (*Basias 2012*) **82.** Part de la population vivant dans une commune concernée par la présence de stériles miniers (*Contrôle Algade 2013 ; Sigloire ; RP 2012, Insee*) **83.** Part de la population vivant dans une commune présentant un potentiel moyen ou élevé d'émanation du radon sur au moins une partie de son territoire (*ARS 2016 ; RP 2012, Insee*).

**Installations classées pour la protection de l'environnement (ICPE)**

**84.** Densité des ICPE industrie soumise à autorisation pour 100 km<sup>2</sup> **85.** Densité des ICPE élevage soumise à autorisation pour 100 km<sup>2</sup>. (*2016, Géorisques*).

**D - ÉTAT DE SANTÉ** (Exploitation ORS Pays de la Loire)

**Les indicateurs de mortalité 88-92, 104b, 113b, 114b, 115, 116, 120, 124, 128, 138-141, 148, 150, 157, 160, 164, 170, 173, 179, 183, 187, 193, 195, 198, 199** sont issus des statistiques des causes médicales de décès (*InsERM CépiDc*). Les effectifs (colonne 2) correspondent au nombre annuel moyen de décès sur la période de cinq ans, 2009-2013. L'évolution (colonne 5) est étudiée à partir du taux de croissance annuel moyen du taux standardisé (sur l'âge) de mortalité entre les périodes 2004-2008 et 2009-2013 (cf. *Interprétation des évolutions*). Les analyses ont été menées à partir de la cause initiale du décès. Les données régionales sont calculées sur la période de trois ans, 2011-2013.

**Les indicateurs sur les passages aux urgences 98, 136** sont issus d'une exploitation des résumés de passages aux urgences (*ORU Pays de la Loire*). Ils concernent les passages aux urgences enregistrés en 2016 dans les services d'urgences des Pays de la Loire.

**Les indicateurs sur les hospitalisations en court séjour 95, 99, 103, 106, 112, 123, 129, 137, 147, 149, 178, 182, 186, 192, 196, 197** sont issus du PMSI-MCO (*ATIH*). Les effectifs correspondent au nombre estimé de personnes hospitalisées en service de court séjour au moins une fois en 2015 (hors séjours et nouveau-nés "bien portants"). L'évolution est étudiée à partir du taux de croissance annuel moyen du taux standardisé (sur l'âge) de personnes hospitalisées entre les années 2009 et 2015 (cf. *Interprétation des évolutions*). Les analyses ont été menées à partir du diagnostic principal d'hospitalisation.

**Les indicateurs sur les prises en charge par les établissements de psychiatrie 190, 191** sont issus du Rim-P (*ATIH*). Les effectifs correspondent au nombre estimé de personnes prises en charge par un établissement de psychiatrie au moins une fois en 2015 à temps complet, à temps partiel ou en ambulatoire (hors établissement privé pour l'ambulatoire).

**Les indicateurs relatifs aux affections de longue durée (ALD)** sont issus des bases de données des régimes d'assurance maladie :

- indicateurs **93, 101, 110, 134**, les effectifs correspondent au nombre total estimé de personnes en ALD au 31/12/2015 (champ : ALD sur liste, n°31 et 32 ; régime général, *Cnamts*),  
- indicateurs **105, 117, 121, 125, 145, 154, 176, 180b, 184, 188**, les effectifs correspondent au nombre total estimé de personnes en ALD au 31/12/2014 (champ : ALD sur liste ; régime général, régime agricole, régime social des indépendants, *Cnamts, CCMSA, RSI*),  
- indicateurs **94, 102, 111, 119, 122, 126, 127, 135, 142-144, 146, 156, 159, 163, 167, 169, 172, 175, 177, 181, 185, 189, 194**, les effectifs correspondent au nombre annuel moyen estimé d'admissions en ALD sur la période 2012-2014 (champ : ALD sur liste ; régime général, régime agricole, régime social des indépendants, *Cnamts, CCMSA, RSI*).

**Les indicateurs d'incidence des cancers 118, 155, 158, 162, 166, 168, 171, 174** ont été mis à disposition par le Registre des cancers de Loire-Atlantique et Vendée. Les effectifs correspondent au nombre annuel moyen de nouveaux cas de cancer invasif diagnostiqués sur la période 2011-2013. La comparaison à la moyenne nationale est effectuée par rapport aux estimations nationales d'incidence 2012 - à l'exception du cancer de la prostate, estimations 2009 (*Réseau Francim, Santé publique France*).

**Interprétation d'un indice comparatif**

Un indice comparatif (IC) permet de comparer la situation du territoire observé avec la moyenne nationale, en neutralisant les effets de la structure par âge de la population. C'est le rapport en base 100 du nombre de cas (décès, admissions en ALD, personnes hospitalisées/prises en charge...) observés dans le territoire, au nombre de cas qui serait obtenu si les taux pour chaque tranche d'âge dans ce territoire étaient identiques aux taux France métropolitaine.

L'indice France métropolitaine étant égal à 100, un indice comparatif de 110 signifie un indicateur territorial supérieur de 10 % à la moyenne nationale. Un indice de 90 signifie un indicateur inférieur de 10 % à cette moyenne.

**Interprétation des évolutions**

L'évolution (présentée en colonne C5) est étudiée à partir de la valeur du taux de croissance annuel moyen des taux standardisés sur l'âge. Elle est représentée selon cinq classes.

|                |                |                    |                |                |
|----------------|----------------|--------------------|----------------|----------------|
| ↓↓             | ↓              | ↔                  | ↑              | ↑↑             |
| Baisse marquée | Baisse modérée | Relative stabilité | Hausse modérée | Hausse marquée |
| < -6%/an       | -6 à -3%/an    | -3 à +3%/an        | +3 à +6%/an    | > +6%/an       |

**Pour en savoir plus sur les sources de données et leurs limites :** [www.santepaysdelaloire.com/chiffres-et-donnees-de-sante/lexique](http://www.santepaysdelaloire.com/chiffres-et-donnees-de-sante/lexique)

**Précautions d'interprétation**

Pour les indicateurs sur la qualité des milieux, les données sont fournies à la commune. Il s'agit donc de la population exposée globalement sur chaque commune, et non la population exposée très localement (au niveau de la source réelle de pollution).

Par ailleurs, ces données peuvent fluctuer dans le temps, notamment pour la qualité de l'eau, ou dépendent déjà d'une modélisation nationale pour la qualité de l'air (*Esméralda*).

**Précautions d'interprétation**

Les indices comparatifs de recours aux soins permettent d'analyser les disparités territoriales en neutralisant les effets de structure par âge. Toutefois, l'état de santé de la population ne constitue pas le seul facteur explicatif des écarts observés après ajustement sur l'âge. Ces derniers peuvent en effet notamment résulter de différences en matière de modalités de prise en charge, qui peuvent elles-mêmes être influencées par de multiples facteurs (offre de soins de ville et en établissement de santé, offre d'hébergement pour personnes âgées, pratiques professionnelles...). Les écarts observés peuvent également être liés à des différences dans les modalités du recueil des données et de codage des diagnostics médicaux.

## D - ÉTAT DE SANTÉ (Exploitation ORS Pays de la Loire) (SUITE)

## Vue d'ensemble

**86/87.** Espérance de vie à la naissance, 2015 : hommes / femmes. Évolution 2000-2015 (*Insee*) **88.** **Indice comparatif (IC)** de mortalité générale **89/90/91.** IC de mortalité prématurée (décès de personnes de moins de 65 ans) : deux sexes / hommes / femmes **92.** IC de mortalité prématurée évitable (décès de personnes de moins de 65 ans par cancer du poumon, cancer des voies aérodigestives supérieures, psychose alcoolique, maladie alcoolique et cirrhose du foie, accident de la circulation, chute accidentelle, suicide, sida) **93.** IC de personnes en affection de longue durée (ALD), toutes causes **94.** IC d'admissions en ALD, toutes causes **95.** IC de personnes hospitalisées en court séjour, toutes causes.

## Santé des enfants de moins d'un an

**96.** % de naissances de mères âgées de 40 ans et plus, 2015. Évolution 2000-2015 (*État civil, Insee*) **97b.** % de naissances prématurées (< 37 semaines d'aménorrhée), moyenne 2014-2015. Évolution 2011-2012/2014-2015 (*PMSI-MCO, ATIH*) **98.** Taux de passages d'enfants de moins d'un an dans les services d'urgences de la région pour 1 000 **99.** % d'enfants de moins d'un an hospitalisés en court séjour **100.** Taux de mortalité infantile (décès d'enfants de moins d'un an) pour 1 000 naissances vivantes, moyenne 2013-2015. Évolution 2000-2002/2013-2015 (*État civil, Insee*).

## Santé des enfants et adolescents de 1-17 ans

**101.** IC de personnes de moins de 20 ans en ALD, toutes causes **102.** IC d'admissions en ALD de personnes de moins de 20 ans, toutes causes **103.** IC de personnes de 1-17 ans hospitalisées en court séjour, toutes causes (hors maladie des dents et du parodonte) **104b.** IC de mortalité générale parmi les 0-14 ans **105.** IC de personnes de moins de 20 ans en ALD pour troubles mentaux et du comportement **106.** IC de personnes de 1-17 ans hospitalisées en court séjour pour lésion traumatique **107.** Taux de bénéficiaires de l'Allocation d'éducation de l'enfant handicapé (AEEH) pour 100 personnes de 0-19 ans, 31/12/2015 (*Caf, MSA*) **108.** % d'élèves en situation de handicap scolarisés en milieu ordinaire et spécialisé, 2015. Évolution 2006-2015 (*Rectorat d'Académie de Nantes*) **109.** Couverture vaccinale rougeole, oreillons, rubéole (ROR) 2 doses chez les enfants de 24 mois, 2015 (*Certificats de santé 24<sup>e</sup> mois, Drees*).

## Santé des personnes âgées de 18-64 ans

**110.** IC de personnes de 20-64 ans en ALD, toutes causes **111.** IC d'admissions en ALD de personnes de 20-64 ans, toutes causes **112.** IC de personnes de 18-64 ans hospitalisées en court séjour, toutes causes (hors maladie des dents et du parodonte) **113b/114b/115/116.** IC de mortalité générale parmi les : 15-64 ans / 15-24 ans / 25-49 ans / 50-64 ans **117.** IC de personnes de moins de 65 ans en ALD pour cancer **118.** IC de nouveaux cas de cancer parmi les personnes de moins de 65 ans **119.** IC d'admissions de personnes de moins de 65 ans en ALD pour cancer **120.** IC de mortalité par cancer parmi les moins de 65 ans **121.** IC de personnes de moins de 65 ans en ALD pour maladie cardiovasculaire **122.** IC d'admissions de personnes de moins de 65 ans en ALD pour maladie cardiovasculaire **123.** IC de personnes de moins de 65 ans hospitalisées en court séjour pour maladie cardiovasculaire **124.** IC de mortalité par maladie cardiovasculaire parmi les moins de 65 ans **125.** IC de personnes de moins de 65 ans en ALD pour troubles mentaux et du comportement **126.** IC d'admissions de personnes de moins de 65 ans en ALD pour troubles mentaux et du comportement **127.** IC d'admissions de personnes de moins de 65 ans en ALD pour pathologie liée à la consommation d'alcool (psychose alcoolique, maladie alcoolique et cirrhose du foie) **128.** IC de mortalité par pathologie liée à la consommation d'alcool (psychose alcoolique, maladie alcoolique et cirrhose du foie) parmi les moins de 65 ans **129.** IC de personnes de 18-64 ans hospitalisées en court séjour pour lésion traumatique **130.** Taux de bénéficiaires de l'Allocation adulte handicapé (AAH) pour 100 personnes de 20-64 ans, 31/12/2015. Évolution 2008-2015 (*Caf, MSA*) **131.** Taux d'admissions en invalidité (yc renouvellements) pour 1 000 personnes de 20-59 ans protégées par le régime général, moyenne 2011-2015 (*Cnamts*).

## Santé des personnes âgées de 65 ans et plus

**132/133.** Espérance de vie à 65 ans, 2015 : hommes / femmes (*Insee*) **134.** IC de personnes de 65 ans et plus en ALD, toutes causes **135.** IC d'admissions en ALD de personnes de 65 ans et plus **136.** Taux de passages de personnes de 65 ans et plus dans les services d'urgences de la région pour 1 000 **137.** IC de personnes de 65 ans et plus hospitalisées en court séjour, toutes causes **138/139/140/141.** IC de mortalité générale parmi les : 65 ans et plus / 65-74 ans / 75-89 ans / 90 ans et plus **142/143/144.** IC d'admissions de personnes de 65 ans et plus en ALD pour : cancer / maladie cardiovasculaire / diabète **145.** IC de personnes âgées de 65 ans et plus en ALD pour maladie d'Alzheimer **146.** IC d'admissions de personnes âgées de 65 ans et plus en ALD pour maladie d'Alzheimer **147.** IC de personnes de 65 ans et plus hospitalisées en court séjour pour lésion traumatique **148.** IC de mortalité par chute parmi les 65 ans et plus **149.** IC de personnes âgées de 65 ans et plus hospitalisées en court séjour pour pneumopathie infectieuse **150.** IC de mortalité par suicide parmi les 65 ans et plus **151.** Taux de bénéficiaires de l'APA (Allocation de perte d'autonomie) en institution et à domicile pour 100 habitants âgés de 75 ans et plus (*Enquête Aide sociale déc. 2015, Drees*) **152.** Taux de bénéficiaires de l'APA vivant à domicile pour 100 habitants âgés de 75 ans et plus (*Enquête Aide sociale déc. 2015, Drees*) **153.** Taux de bénéficiaires de l'APA, vivant à domicile, classés en GIR 1 ou 2 pour 100 habitants âgés de 75 ans et plus (*Enquête Aide sociale déc. 2014, Drees*).

## Cancers

**154.** IC de personnes en ALD pour cancer **155.** IC de nouveaux cas de cancer **156.** IC d'admissions en ALD pour cancer **157.** IC de mortalité par cancer **158.** IC de nouveaux cas de cancer du côlon-rectum **159.** IC d'admissions en ALD pour cancer du côlon-rectum **160.** IC de mortalité par cancer du côlon-rectum **161.** Taux (standardisé) de participation au dépistage organisé du cancer du côlon-rectum, 2015-2016 (*Santé publique France*) **162.** IC de nouveaux cas de cancer du sein chez la femme **163.** IC d'admissions en ALD pour cancer du sein chez la femme **164.** IC de mortalité par cancer du sein chez la femme **165b.** Taux de participation au dépistage organisé du cancer du sein, 2014-2015 (*Structures de gestion du dépistage organisé des cancers, Santé publique France*) **166.** IC de nouveaux cas de cancer de la prostate **167.** IC d'admissions en ALD pour cancer de la prostate **168.** IC de nouveaux cas de cancer du poumon **169.** IC d'admissions en ALD pour cancer du poumon **170.** IC de mortalité par cancer du poumon **171.** IC de nouveaux cas de cancer des voies aérodigestives supérieures (VADS), y compris œsophage **172.** IC d'admissions en ALD pour cancer des VADS, y compris œsophage **173.** IC de mortalité par cancer des VADS, y compris œsophage **174.** IC de nouveaux cas de mélanome de la peau **175.** IC d'admissions en ALD pour mélanome de la peau.

## Maladies cardiovasculaires

**176.** IC de personnes en ALD pour maladie cardiovasculaire **177.** IC d'admissions en ALD pour maladie cardiovasculaire **178.** IC de personnes hospitalisées en court séjour pour maladie cardiovasculaire **179.** IC de mortalité par maladie cardiovasculaire.

## Diabète

**180b.** IC de personnes en ALD pour diabète **181.** IC d'admissions en ALD pour diabète **182.** IC de personnes hospitalisées en court séjour pour diabète **183.** IC de mortalité par diabète.

## Maladies de l'appareil respiratoire

**184.** IC de personnes en ALD pour maladie de l'appareil respiratoire **185.** IC d'admissions en ALD pour maladie de l'appareil respiratoire **186.** IC de personnes hospitalisées en court séjour pour maladie de l'appareil respiratoire **187.** IC de mortalité par maladie de l'appareil respiratoire.

## Troubles mentaux et du comportement

**188.** IC de personnes en ALD pour troubles mentaux et du comportement **189.** IC d'admissions en ALD pour troubles mentaux et du comportement **190.** IC de personnes prises en charge par un établissement de psychiatrie (temps complet, partiel ou ambulatoire -hors établissement privé-) **191.** IC de personnes prises en charge par un établissement de psychiatrie à temps complet **192.** IC de personnes hospitalisées en court séjour pour troubles mentaux et du comportement **193.** IC de mortalité par suicide.

## Problèmes de santé directement liés à la consommation d'alcool

**194.** IC d'admissions en ALD pour pathologie liée à la consommation d'alcool (psychose alcoolique, maladie alcoolique du foie, fibrose et cirrhose du foie) **195.** IC de mortalité par pathologie liée à la consommation d'alcool (psychose alcoolique, maladie alcoolique du foie, cirrhose du foie de cause non précisée) **196.** IC de personnes hospitalisées en court séjour pour une intoxication éthylique aiguë.

## Conséquences des accidents

**197.** IC de personnes hospitalisées en court séjour pour lésion traumatique **198/199.** IC de mortalité par : accident de la vie courante / accident de la circulation **200.** Taux de tués (à 30 jours) et blessés hospitalisés (au moins 24 heures) dans un accident sur les routes du territoire pour 100 000 habitants, moyenne 2013-2015. Évolution 2005-2007/2013-2015 (*Observatoire régional de la sécurité routière, Dreal*).

Pour en savoir plus sur les sources de données et leurs limites : [www.santepaysdelaloire.com/chiffres-et-donnees-de-sante/lexique](http://www.santepaysdelaloire.com/chiffres-et-donnees-de-sante/lexique)

Ce document a été réalisé en partenariat par l'Agence régionale de santé (ARS) et l'Observatoire régional de la santé (ORS) des Pays de la Loire.

Il rassemble des données mises à disposition par de nombreux partenaires, notamment Air Pays de la Loire, Cnamts, Dreal, DRSM de l'assurance maladie, Fnors, Insee, Rectorat d'Académie, Registre des cancers de Loire-Atlantique et Vendée, structures de gestion du dépistage organisé des cancers.

Décliné pour chaque département de la région et par territoire infradépartemental, il vient compléter les deux rapports d'étude :

- ▶ Les déterminants de la santé en Pays de la Loire : contexte démographique, social et environnemental (2017). ARS Pays de la Loire, 183 p.
- ▶ La santé des habitants des Pays de la Loire (2017). ORS Pays de la Loire. 303 p. Étude réalisée grâce aux financements de l'ARS et du Conseil régional.

Ces différents documents sont en ligne sur les sites internet [pays-de-la-loire.ars.sante.fr](http://pays-de-la-loire.ars.sante.fr) et [santepaysdelaloire.com](http://santepaysdelaloire.com).

## Contact

- ▶ ARS Pays de la Loire · Direction Prévention et Promotion de la Santé, Département Observation et Analyses · 02.49.10.42.88 · [ars-pdl-cpps-doa@ars.sante.fr](mailto:ars-pdl-cpps-doa@ars.sante.fr)
- ▶ ORS Pays de la Loire · 02.51.86.05.60 · [accueil@orspaysdelaloire.com](mailto:accueil@orspaysdelaloire.com)