

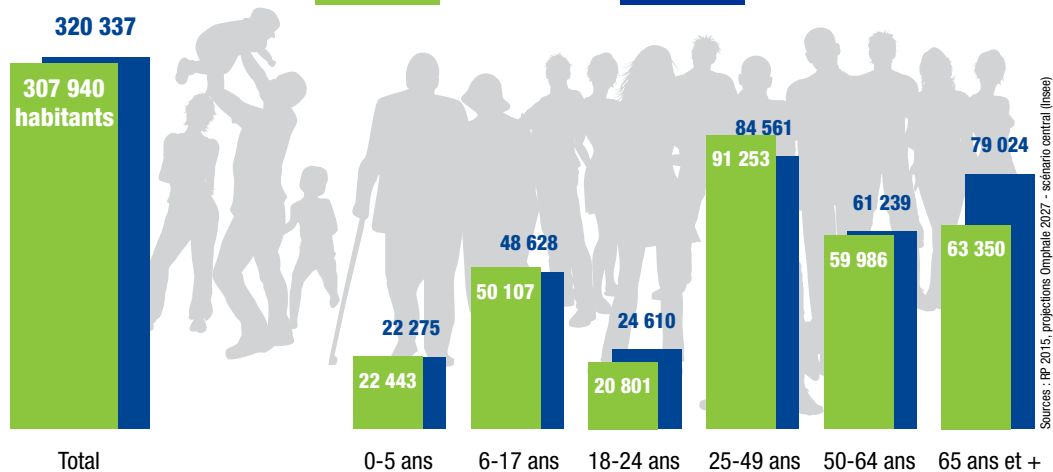
53

# DIAGNOSTIC SANTÉ 2019

## Mayenne



2015 >>>> 2027



C1	C2	Mayenne			Indicateur de comparaison				Comparaison à la moyenne nationale France	
		Effectif C3	Taux C4	Évolution annuelle C5	Départements minimum C6	Départements maximum C7	Pays de la Loire C8	France métrop. C9		France métrop. C10
<b>A - DÉMOGRAPHIE</b>										
1	Habitants	307 940		+0,1%	53	307 940	1 366 358	3 718 512	64 300 821	
2	Solde naturel	+ 945				+ 945	+6 586	+13 831	+242 005	
3	Solde migratoire	- 624				- 624	+10 242	+15 572	+65 112	
4	Nouveaux arrivants	22 147	7%	nc		7%	8%	7%	7%	
5	55 ans et plus parmi les nouveaux arrivants	3 000	14%	nc		10%	19%	12%	12%	
6	Natalité	3 012	9,8‰	-3,9%		9,2‰	11,9‰	10,8‰	11,3‰	
7	0-5 ans	22 443	7%	-1,7%		7%	8%	7%	7%	
8	6-17 ans	50 107	16%	+0,6%		15%	16%	16%	15%	
9	18-24 ans	20 801	7%	-1,3%	cf. C4	6%	9%	8%	8%	
10	25-64 ans	151 239	49%	-0,6%		49%	51%	50%	51%	
11	65 ans et plus	63 350	21%	+2,1%		17%	22%	19%	19%	
12	90 ans et plus parmi les 65 ans et plus	4 419	7%	+6,1%		6%	7%	6%	6%	
13	Vivant seuls parmi les 80 ans et plus	8 674	48%	nc		46%	50%	49%	49%	
14	Vieillessement					0,77	0,63	0,90	0,72	0,74
<b>B - ENVIRONNEMENT SOCIAL</b>										
<b>Ménages et familles</b>										
15	Ménages	132 940		+0,4%		132 940	602 230	1 623 543	28 279 950	
16	Personnes par ménage			-0,3%	2,3	2,3	2,3	2,3	2,3	
17	Personnes seules	44 398	33%	+1,2%		32%	36%	34%	35%	
18	Couples sans enfant	41 825	31%	+0,2%		27%	33%	29%	27%	
19	Couples avec enfant(s)	36 552	27%	-0,7%	cf. C4	26%	28%	27%	26%	
20	Familles monoparentales	8 209	6%	+3,2%		6%	8%	7%	9%	
21	Familles nombreuses	9 568	23%	-0,5%		19%	23%	20%	18%	
<b>Formation et insertion professionnelle des 18-24 ans</b>										
22	Non-scolarisés	10 334		nc		10 334	46 466	126 033	2 150 751	
23	Non-scolarisés à bas niveau de formation	1 516	15%	nc		13%	17%	15%	19%	
24	Non-scolarisés avec niveau de formation > Bac+2	2 703	26%	nc	cf. C4	23%	32%	28%	27%	
25	Actifs	14 147	68%	nc		57%	73%	61%	57%	
26	Chômage	3 129	22%	nc		22%	30%	27%	30%	
<b>Formation et insertion professionnelle des 25-64 ans</b>										
27	Personnes à bas niveau de formation	33 584	22%	nc		15%	23%	19%	21%	
28	Personnes avec niveau de formation > Bac+2	38 975	26%	nc	cf. C4	25%	39%	32%	34%	
29	Actifs	124 402	82%	nc		81%	83%	82%	81%	
30	Chômage	9 995	8%	nc		8%	11%	10%	12%	
<b>Activité professionnelle</b>										
31	Personnes en âge de travailler	184 236		-0,5%		184 236	867 228	2 295 523	40 515 561	
32	Actifs	139 760	76%	+0,3%		74%	76%	75%	74%	
33	Salariés n'étant pas en CDI	16 935	16%	+1,1%	cf. C4	15%	17%	16%	15%	
34	Concentration d'emplois	125 646		-0,4%	99	97	102	100	100	
<b>Professions et catégories socioprofessionnelles</b>										
35	Agriculteurs	5 236	5%	-3,7%		1%	5%	2%	1%	
36	Artisans, commerçants et chefs d'entreprise	5 800	5%	+0,4%		5%	7%	6%	6%	
37	Cadres	9 982	9%	+1,4%	cf. C4	8%	17%	13%	15%	
38	Employés	27 300	24%	+0,1%		24%	26%	25%	25%	
39	Ouvriers	31 932	29%	-0,4%		19%	29%	24%	19%	
<b>Revenus et situations de fragilité sociale</b>										
40	Revenu médian				19 687	19 687	21 276	20 391	20 566	
41	Salariés à bas revenus	21 871	20%	nc		20%	22%	22%	23%	
42	Pauvreté		12%	nc		10%	13%	11%	15%	
43	Allocataires CAF couverts par le revenu de solidarité active (RSA)	4 444	5%	nc	cf. C4	5%	9%	7%	10%	
44	Foyers allocataires CAF dont prestations CAF > 50 % des ressources	8 192	17%	nc		16%	22%	19%	24%	
45	Bénéficiaires de l'Allocation aux adultes handicapés (AAH)	3 933	2,4%	+2,5%		2,4%	2,7%	2,6%	2,9%	
46	Mesures d'aide sociale à l'enfance (ASE)	1 999	2,5%	+4,3%		1,6%	2,5%	1,8%	2,1%	

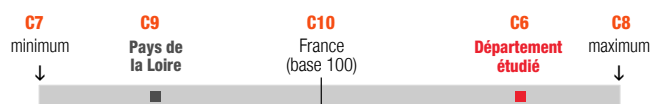
C1	C2	Mayenne			Indicateur de comparaison					Comparaison à la moyenne nationale France
		Effectif C3	Taux C4	Évolution annuelle C5	Départements minimum C6	Départements maximum C7	Pays de la Loire C8	France métrop. C9	France C10	
<b>C - ENVIRONNEMENT PHYSIQUE</b>										
<b>Cadre de vie, mobilités</b>										
47	Population dans un grand pôle urbain	82 279	27%	nc	cf. C4	23%	59%	43%	58%	
48	Population dans une commune isolée hors influence d'un pôle	37 377	12%	nc		0%	12%	3%	5%	
49	Population allant au travail en voiture parmi les actifs en emploi	103 294	81%	nc		75%	86%	79%	70%	
<b>Logements</b>										
50	Logements	132 906		+0,7%		132 906	602 159	1 623 300	28 280 036	
51	Logements construits avant 1946	37 149	28%	nc	cf. C4	16%	28%	20%	24%	
52	Logements vacants	13 637	9%	+3,4%		5%	9%	7%	8%	
53	Logements sociaux	14 076	11%	-0,3%		7%	17%	12%	15%	
54	Logements du parc privé potentiellement indigne (PPPI)	5 491	4%	nc		2%	5%	3%	nc	
<b>Tourisme, loisir, sport</b>										
55	Résidences secondaires	8 213	5%	+1,0%	cf. C4	3%	24%	11%	10%	
56	Capacité d'accueil estimée	10 011		nc	3	3	35	11	nc	
57	Équipements sportifs	2 702		nc	88	48	88	64	48**	
58	Sites de baignade en eau de mer et en eau douce	5		nc		5	83	205	nc	
<b>Qualité des milieux : eau distribuée</b>										
59	Population alimentée par eau dont concentr. moy. NO <sub>3</sub> >50 mg/L (seuil réglementaire)	3 395	1,1%	nc	cf. C4	0,0%	1,1%	0,1%	nc	
60	Population alimentée par eau dont concentr. max. pesticides>0,1 µg/L (seuil régl.)	6 976	2,3%	nc		0,0%	7,7%	4,1%	nc	
61	Population alimentée par eau dont concentr. moy. THM <sub>4</sub> >100 µg/L (seuil régl.)	0	0,0%	nc		0,0%	0,0%	0,0%	nc	
62	Population alimentée par eau dont concentr. moy. COT>2 mg/L (seuil réglementaire)	12 152	3,9%	nc		1,0%	22,9%	10,5%	nc	
63	Population alimentée par eau dont taux non-conformité bactériologique>0%	4 410	1,4%	nc		0,0%	28,1%	5,5%	nc	
<b>Qualité des milieux : air</b>										
64	Population exposée concentration moy. NO <sub>2</sub> >40 µg/m <sup>3</sup> (seuil réglementaire)	0	0%	nc	cf. C4	0%	0%	0%	nc	
65	Population exposée mesure horaire la plus élevée O <sub>3</sub> >120 µg/m <sup>3</sup> (obj. qualité)	307 940	100%	nc		100%	100%	100%	nc	
66	Population exposée concentration moy. PM <sub>10</sub> >40 µg/m <sup>3</sup> (seuil réglementaire)	0	0%	nc		0%	0%	0%	nc	
67	Population exposée concentration moy. PM <sub>2,5</sub> >10 µg/m <sup>3</sup> (objectif qualité)	68 622	22%	nc		0%	50%	32%	nc	
<b>Qualité des milieux : bruit</b>										
68	Population de communes avec présence de voie(s) bruyante(s)	212 190	69%	nc	cf. C4	69%	91%	85%	nc	
<b>Qualité des milieux : sol</b>										
69	Sites et sols pollués ou potentiellement pollués	37		nc		30	101	233	nc	
70	Anciens sites industriels et d'activités de service susceptibles d'être pollués	1 972		nc		1 972	3 746	14 004	262 243	
71	Population concernée par la présence potentielle de radon	251 044	82%	nc	cf. C4	8%	87%	70%	nc	
<b>Installations classées pour la protection de l'environnement (ICPE)</b>										
72	ICPE industrie soumises à autorisation	183		nc		3,5	3,5	6,0	4,8	nc
73	ICPE élevage soumises à autorisation	89		nc		1,7	1,5	6,6	3,0	nc
<b>D - VUE D'ENSEMBLE DE L'ÉTAT DE SANTÉ</b>										
74	Personnes prises en charge au long cours pour une pathologie*	47 626	20%	nc	91	90	98	93	100	
75	Admissions en ALD	6 647	1,6%	nc	95	93	99	96	100	
76	Passages dans les services d'urgences	93 632		nc	301	186	323	243	nd	
77	Personnes hospitalisées en court séjour	51 733	17%	+0,1%	94	94	103	101	100	
78	Mortalité générale - deux sexes	2 830	9,2‰	-2,7%	93	92	99	97	100	
79	Mortalité prématurée - deux sexes	465	1,9‰	-1,4%	94	90	105	98	100	
80	Mortalité prématurée - hommes	318	2,5‰	-1,7%	94	91	107	100	100	
81	Mortalité prématurée - femmes	146	1,2‰	-0,9%	92	87	99	91	100	
82	Mortalité prématurée évitable - deux sexes	155	0,6‰	-2,2%	103 (ns)	99	125	110	100	
83	Espérance de vie à la naissance - hommes			↑↑	80,3	78,9	80,4	79,6	79,5	
84	Espérance de vie à la naissance - femmes			↑	85,7	85,6	86,2	85,8	85,4	

\* Données concernant uniquement les bénéficiaires du régime général d'assurance maladie et des sections locales mutualistes (cf. précisions page 7) \*\* France entière  
 ↑↑ Hausse marquée ↑ Hausse modérée

### Lecture du tableau et du graphique

Colonnes 1 et 2 (C1, C2) : numéro et libellé de l'indicateur (voir définitions pages 6-8). C3 : effectif (de personnes, logements, décès...) pour le département. C4 : taux brut (de personnes, logements, décès...) pour le département. C5 : évolution en taux de croissance annuel moyen du taux (ou de l'effectif pour les indicateurs 1-15-31-34-50). C6 : valeur de l'indicateur permettant d'effectuer des comparaisons avec les 4 autres départements de la région, les Pays de la Loire et la France. Pour les volets A, B, C, les comparaisons sont effectuées soit sur les effectifs (présentés en C3), soit sur les taux (présentés en C4). Pour les volets D, E, F, ces comparaisons sont principalement effectuées sur des indices comparatifs (présentés en C6). C7 : valeur la plus faible de l'indicateur de comparaison parmi les 5 départements de la région. C8 : valeur la plus élevée de l'indicateur parmi les 5 départements de la région. C9 : valeur régionale de l'indicateur. C10 : valeur nationale de l'indicateur. ns : différence avec la moyenne nationale statistiquement non significative. nd : non disponible. nc : non calculé.

La barre grise correspond à l'étendue des valeurs des départements par rapport à la valeur nationale (base 100). La dispersion n'est pas affichée lorsque la valeur France n'est pas disponible.



C1	C2	Mayenne			Indicateur de comparaison					C10	Comparaison à la moyenne nationale France
		Effectif C3	Taux C4	Évolution annuelle C5	53 C6	Départements minimum C7	maximum C8	Pays de la Loire C9	France métrop.		
<b>E - ÉTAT DE SANTÉ DES GROUPES DE POPULATION</b>											
<b>Santé des enfants de moins d'un an (3 000 naissances par an)</b>											
85	Enfants nés de mères âgées de 40 ans et plus	125	4,2%	+4,3%	cf. C4	3,9%	4,8%	4,3%	5,3%		■ Mayenne ■ Pays de la Loire
86	Enfants nés prématurément	191	6,3%	0,1%		6,1%	7,7%	6,5%	7,1%		
87	Enfants hospitalisés en court séjour	915	26%	-2,7%	77	74	100	80	100		
88	Mortalité infantile	9	2,8‰	-0,9%	cf. C4	2,7‰	3,0‰	2,8‰	3,4‰		
<b>Santé des enfants et adolescents de 1-17 ans (69 100 habitants)</b>											
89	Enfants pris en charge au long cours pour une pathologie*	3 934	6,9%	nc	83	83	98	92	100		
90	Enfants admis en ALD	231	2,5‰	nc	100 (ns)	70	100	84	100		
91	Enfants hospitalisés en court séjour (hors maladie des dents)	4 422	6,4%	-1,5%	94	94	105	100	100		
92	Mortalité générale	7	0,1‰	nd	84 (ns)	84	120	98	100		
93	Enfants pris en charge pour troubles mentaux et du comportement*	785	1,4%	nc	110	84	110	92	100		
94	Enfants hospitalisés en court séjour pour lésion traumatique	478	0,7%	-2,3%	88	88	127	114	100		
95	Enfants de 10-14 ans ayant un suivi bucco-dentaire régulier (hors soins)	6 760	32%	nc	102 (ns)	88	118	110	100		
96	Enfants de 15-17 ans ayant un suivi bucco-dentaire régulier (hors soins)	3 525	29%	nc	117	90	119	110	100		
97	Bénéficiaires de l'Allocation d'éducation de l'enfant handicapé (AEEH)	1 935	2,5%	+4,7%	cf. C4	1,0%	2,5%	1,4%	1,8%		
98	Enfants en situation de handicap scolarisés dans le département	2 024	3,5%	+4,6%		2,6%	3,5%	2,8%	3,1%**		
99	Couverture vaccinale ROR à 24 mois		80%	nc	cf. C4	77%	83%	nd	80%**		
100	Couverture vaccinale HPV parmi les jeunes filles à 16 ans		25%	nc		25%	33%	nd	24%**		
<b>Santé des jeunes de 18-24 ans (20 800 habitants)</b>											
101	Jeunes pris en charge au long cours pour une pathologie*	1 212	7,3%	nc	101 (ns)	99	106	101	100		
102	Jeunes admis en ALD	80	2,9‰	nc	94 (ns)	90	96	94	100		
103	Jeunes hospitalisés en court séjour (hors maladie des dents)	2 272	10,9%	-1,4%	111	92	115	102	100		
104	Mortalité générale	13	0,6‰	nd	151	80	155	116	100		
105	Jeunes pris en charge pour troubles mentaux et du comportement*	416	2,5%	nc	123	93	130	107	100		
106	Jeunes hospitalisés en court séjour pour lésion traumatique	306	1,5%	-0,7%	122	109	146	130	100		
<b>Santé des personnes âgées de 25-64 ans (151 200 habitants)</b>											
107	Personnes prises en charge au long cours pour une pathologie*	22 190	19%	nc	91	89	99	92	100		
108	Personnes admises en ALD	2 553	1,3%	nc	91	90	95	93	100		
109	Personnes hospitalisées en court séjour (hors maladie des dents)	22 988	15%	+0,0%	94	94	102	100	100		
110	Mortalité générale des 25-64 ans	436	2,9‰	-1,2%	94	90	105	98	100		
111	Mortalité générale des 25-49 ans	114	1,2‰	-2,6%	101 (ns)	90	114	101	100		
112	Mortalité générale des 50-64 ans	322	5,4‰	-0,5%	92	90	103	97	100		
113	Personnes prises en charge pour cancer*	3 604	3,0%	nc	93	93	110	102	100		
114	Personnes admises en ALD pour cancer	575	2,9‰	nc	92	92	107	102	100		
115	Mortalité par cancer	180	1,2‰	-1,8%	90	90	102	99	100		
116	Personnes prises en charge pour maladie cardiovasculaire*	3 933	3,3%	nc	87	86	95	92	100		
117	Personnes ayant un traitement du risque vasculaire, hors pathologies*	13 660	12%	nc	97	91	112	99	100		
118	Personnes admises en ALD pour maladie cardiovasculaire	613	3,0‰	nc	96 (ns)	93	102	98	100		
119	Mortalité par maladie cardiovasculaire	57	0,4‰	-1,5%	94 (ns)	80	104	88	100		
120	Personnes prises en charge pour diabète	4 790	3,2%	nc	77	75	97	82	100		
121	Personnes admises en ALD pour diabète	499	3,3‰	nc	82	78	97	86	100		
122	Personnes prises en charge pour troubles mentaux et du comportement*	5 666	4,8%	nc	109	86	110	93	100		
123	Personnes ayant un traitement psychotrope, hors pathologies*	10 408	8,8%	nc	94	90	104	96	100		
124	Personnes admises en ALD pour troubles mentaux et du comportement	447	2,2‰	nc	97 (ns)	72	97	84	100		
125	Mortalité par suicide	43	0,3‰	-2,0%	148	120	173	135	100		
126	Personnes admises en ALD pour pathologie liée à l'alcool	66	0,4‰	nc	101 (ns)	85	127	112	100		
127	Mortalité par pathologie liée à l'alcool	30	0,2‰	-1,4%	109 (ns)	96	135	114	100		
128	Personnes hospitalisées en court séjour pour lésion traumatique	1 428	0,9%	-0,5%	97	97	138	118	100		
129	Bénéficiaires d'une pension d'invalidité (18-64 ans)	4 609	2,7%	nc	123	88	131	107	100		
130	Bénéficiaires d'une rente accident du travail ou maladie prof. (18 ans et plus)	5 463	2,3%	nc	100 (ns)	86	108	94	100		
<b>Santé des personnes âgées de 65 ans et plus (63 300 habitants, dont 34 200 âgés de 75 ans et plus)</b>											
131	Pers. de 65-74 ans prises en charge au long cours pour une pathologie*	8 787	43%	nc	89	89	97	93	100		
132	Pers. de 75 ans et plus prises en charge au long cours pour une pathologie*	11 409	64%	nc	95	94	97	96	100		
133	Personnes admises en ALD	3 763	4,5%	nc	97	92	103	100	100		
134	Personnes de 75 ans et plus en situation de polymédication	6 780	20%	nc	89	82	97	89	100		
135	Passages des 75 ans et plus dans les services d'urgences	15 001		nc	438	291	504	394	nd		
136	Personnes de 65-74 ans hospitalisées en court séjour	8 184	28%	+2,5%	95	95	104	102	100		
137	Personnes de 75 ans et plus hospitalisées en court séjour	12 147	36%	+0,3%	98	97	100	99	100		

\* Données concernant uniquement les bénéficiaires du régime général d'assurance maladie et des sections locales mutualistes (cf. précisions page 7) \*\* France entière

C1	C2	Mayenne			Indicateur de comparaison					Comparaison à la moyenne nationale France
		Effectif C3	Taux C4	Évolution annuelle C5	Départements minimum C6 maximum C7		Pays de la Loire C8	France métrop. C9	C10	
<b>Santé des personnes âgées de 65 ans et plus (suite)</b>										
138	Mortalité générale des 65-74 ans	319	1,2%	-2,2%	91	88	100	95	100	
139	Mortalité générale des 75 ans et plus	2 046	6,1%	-3,2%	94	93	99	97	100	
140	Espérance de vie à 65 ans - hommes			↑	20,1	19,1	20,2	19,5	19,4	
141	Espérance de vie à 65 ans - femmes			↑	23,3	23,2	23,6	23,4	23,2	
142	Personnes prises en charge pour cancer*	5 359	14%	nc	92	92	109	101	100	
143	Personnes admises en ALD pour cancer	909	1,1%	nc	98 (ns)	98	110	105	100	
144	Personnes prises en charge pour maladie cardiovasculaire*	9 167	24%	nc	93	90	99	95	100	
145	Personnes ayant un traitement du risque vasculaire, hors pathologies*	15 596	41%	nc	105	101	108	104	100	
146	Personnes admises en ALD pour maladie cardiovasculaire	1 737	2,1%	nc	103 (ns)	89	105	102	100	
147	Personnes prises en charge pour diabète	7 798	12%	nc	73	73	97	85	100	
148	Personnes prises en charge pour troubles mentaux et du comportement*	2 463	6,4%	nc	107	86	107	93	100	
149	Personnes prises en charge pour maladie d'Alzheimer et autres démences*	1 866	4,9%	nc	90	75	93	89	100	
150	Personnes admises en ALD pour maladie d'Alzheimer et autres démences	376	5,9%	nc	85	85	102	92	100	
151	Personnes ayant un traitement psychotrope, hors pathologies*	8 868	23%	nc	100 (ns)	98	108	103	100	
152	Mortalité par suicide	19	0,3%	-4,5%	122 (ns)	100	205	123	100	
153	Personnes hospitalisées en court séjour pour lésion traumatique	1 780	2,8%	+1,7%	95	95	103	98	100	
154	Mortalité par chute	30	0,5%	-1,2%	92 (ns)	92	107	101	100	
155	Personnes hospitalisées en court séjour pour pneumopathie infectieuse	668	1,1%	-1,3%	101 (ns)	84	101	91	100	
156	Couverture vaccinale contre la grippe	29 622	47%	nc	94	94	108	103	100	
157	Bénéficiaires de l'Allocation personnalisée d'autonomie (APA)	6 247	18%	-0,3%		18%	20%	19%	21%	
158	Bénéficiaires de l'APA vivant à domicile	1 849	5,4%	-5,7%	cf. C4	5,4%	8,4%	7,8%	12,3%	
159	Bénéficiaires de l'APA vivant à domicile et en GIR 1 ou 2	301	0,9%	+3,0%		0,9%	1,4%	1,1%	2,3%	
<b>F - PRINCIPAUX PROBLÈMES DE SANTÉ</b>										
<b>Cancers</b>										
160	Personnes prises en charge pour cancer*	9 075	3,9%	nc	92	92	109	102	100	
161	Personnes admises en ALD pour cancer	1 502	3,7%	nc	96	96	109	104	100	
162	Mortalité par cancer	766	2,5%	-1,8%	94	94	105	101	100	
163	Participation au dépistage organisé du cancer du côlon-rectum (50-74 ans)		38%	nc	cf. C4	37%	45%	39%	32%**	
164	Personnes prises en charge pour cancer du côlon-rectum*	1 024	0,4%	nc	95 (ns)	94	117	100	100	
165	Personnes admises en ALD pour cancer du côlon-rectum	177	0,6%	nc	97 (ns)	97	116	105	100	
166	Mortalité par cancer du côlon-rectum	84	0,3%	-3,0%	91	91	105	100	100	
167	Participation au dépistage organisé du cancer du sein (50-74 ans)		58%	-0,9%	cf. C4	56%	59%	58%	50%**	
168	Femmes prises en charge pour cancer du sein*	2 119	1,7%	nc	90	89	112	96	100	
169	Femmes admises en ALD pour cancer du sein	270	1,7%	nc	93	93	105	102	100	
170	Mortalité par cancer du sein	60	0,4%	-1,7%	99 (ns)	97	110	100	100	
171	Dépistage du cancer du col de l'utérus (25-64 ans)	40 469	54%	nc	103	102	111	106	100	
172	Hommes pris en charge pour cancer de la prostate*	1 359	1,3%	nc	95 (ns)	93	117	104	100	
173	Hommes admis en ALD pour cancer de la prostate	211	1,4%	nc	95 (ns)	95	117	110	100	
174	Mortalité par cancer de la prostate	60	0,4%	-3,3%	120	103	120	108	100	
175	Personnes prises en charge pour cancer du poumon*	334	0,1%	nc	72	72	89	85	100	
176	Personnes admises en ALD pour cancer du poumon	97	0,3%	nc	73	73	101	91	100	
177	Mortalité par cancer du poumon	111	0,4%	0,5%	70	70	94	87	100	
178	Pers. admises en ALD pour cancer des voies aéro-digestives sup. (VADS)	81	0,3%	nc	96 (ns)	96	117	106	100	
179	Mortalité par cancer des VADS	42	0,1%	-3,7%	93 (ns)	93	117	108	100	
<b>Maladies cardiovasculaires</b>										
180	Personnes prises en charge pour maladie cardiovasculaire*	13 343	5,7%	nc	92	89	98	94	100	
181	Personnes prises en charge pour maladie coronaire*	4 813	2,1%	nc	81	78	104	93	100	
182	Personnes prises en charge pour accident vasculaire cérébral*	2 718	1,2%	nc	103 (ns)	92	103	94	100	
183	Personnes prises en charge pour insuffisance cardiaque*	1 992	0,9%	nc	85	85	94	89	100	
184	Personnes ayant un traitement du risque vasculaire, hors pathologies*	29 361	13%	nc	101	96	110	102	100	
185	Personnes admises en ALD pour maladie cardiovasculaire	2 358	5,7%	nc	100 (ns)	90	103	101	100	
186	Mortalité par maladie cardiovasculaire	804	2,6%	-4,2%	103 (ns)	95	103	100	100	
<b>Diabète</b>										
187	Personnes prises en charge pour diabète	12 762	4,1%	nc	74	74	97	84	100	
188	Personnes admises en ALD pour diabète	946	3,1%	nc	79	79	95	88	100	
<b>Maladies de l'appareil respiratoire</b>										
189	Personnes prises en charge pour maladie respiratoire chronique*	9 953	4,3%	nc	79	79	92	89	100	
190	Personnes admises en ALD pour insuffisance respiratoire chronique	159	0,5%	nc	66	56	84	73	100	
191	Mortalité par maladie de l'appareil respiratoire	201	0,7%	-2,3%	96 (ns)	86	96	93	100	

\* Données concernant uniquement les bénéficiaires du régime général d'assurance maladie et des sections locales mutualistes (cf. précisions page 7)

\*\* France entière ↑ Hausse modérée

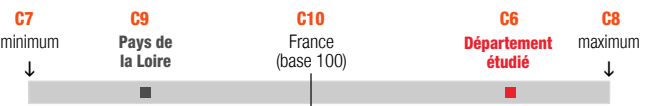
C1	C2	Mayenne			Indicateur de comparaison					Comparaison à la moyenne nationale France
		Effectif C3	Taux C4	Évolution annuelle C5	Départements minimum C7 maximum C8		Pays de la Loire C9	France métrop. C10		
<b>Maladies inflammatoires chroniques intestinales (MICI)</b>										
192	Personnes prises en charge pour MICI*	884	0,4%	nc	101 (ns)	81	101	86	100	
<b>Insuffisance rénale chronique terminale (IRCT)</b>										
193	Personnes prises en charge pour IRCT*	270	0,1%	nc	89 (ns)	82	94	87	100	
<b>Troubles mentaux et du comportement, suicide</b>										
194	Personnes prises en charge pour troubles mentaux et du comportement*	9 331	4,0%	nc	109	89	109	93	100	
195	Personnes ayant un traitement psychotrope, hors pathologies*	19 764	8,5%	nc	97	93	105	99	100	
196	Personnes prises en charge pour dépression et autres troubles de l'humeur*	3 470	1,5%	nc	106	77	109	86	100	
197	Pers. ayant un traitement antidépresseurs/régulateurs de l'humeur, hors pathologies*	9 475	4,1%	nc	90	87	107	100	100	
198	Personnes admises en ALD pour troubles mentaux et du comportement	1 119	2,7%	nc	97	85	97	88	100	
199	Mortalité par suicide	66	0,2%	-2,3%	143	115	183	132	100	
<b>Problèmes de santé directement liés à la consommation d'alcool</b>										
200	Personnes admises en ALD pour pathologie liée à l'alcool	94	0,3%	nc	98 (ns)	96	129	114	100	
201	Personnes hospitalisées en court séjour pour pathologie liée à l'alcool	1 577	0,5%	-1,4%	108	89	110	100	100	
202	Personnes prises en charge pour troubles addictifs liés à l'utilisation d'alcool*	1 398	0,6%	nc	145	98	145	110	100	
203	Mortalité par pathologie liée à l'alcool	48	0,2%	-2,0%	101 (ns)	101	130	118	100	
<b>Conséquences des accidents</b>										
204	Personnes hospitalisées en court séjour pour lésion traumatique	4 020	1,3%	-0,0%	96	96	122	110	100	
205	Mortalité par accident de la vie courante	106	0,3%	-3,0%	90	90	101	96	100	
206	Mortalité par accident de la circulation	20	0,1%	-6,2%	128	94	137	110	100	
207	Tués et blessés hospitalisés suite à un accident sur les routes du département	139		-5,1%	45	40	45	42	48	

\* Données concernant uniquement les bénéficiaires du régime général d'assurance maladie et des sections locales mutualistes (cf. précisions page 7)

### Lecture du tableau et du graphique

**Colonnes 1 et 2 (C1, C2)** : numéro et libellé de l'indicateur (voir définitions pages 6-8). **C3** : effectif (de personnes, logements, décès...) pour le département. **C4** : taux brut (de personnes, logements, décès...) pour le département. **C5** : évolution en taux de croissance annuel moyen du taux (ou de l'effectif pour les indicateurs 1-15-31-34-50). **C6** : valeur de l'indicateur permettant d'effectuer des comparaisons avec les 4 autres départements de la région, les Pays de la Loire et la France. Pour les volets A, B, C, les comparaisons sont effectuées soit sur les effectifs (présentés en C3), soit sur les taux (présentés en C4). Pour les volets D, E, F, ces comparaisons sont principalement effectuées sur des indices comparatifs (présentés en C6). **C7** : valeur la plus faible de l'indicateur de comparaison parmi les 5 départements de la région. **C8** : valeur la plus élevée de l'indicateur parmi les 5 départements de la région. **C9** : valeur régionale de l'indicateur. **C10** : valeur nationale de l'indicateur. **ns** : différence avec la moyenne nationale statistiquement non significative. **nd** : non disponible. **nc** : non calculé.

La barre grise correspond à l'étendue des valeurs des départements par rapport à la valeur nationale (base 100). La dispersion n'est pas affichée lorsque la valeur France n'est pas disponible.



## Sources et définitions des indicateurs

### A - DÉMOGRAPHIE (Exploitation ARS Pays de la Loire)

**1.** Nombre d'habitants. Évolution 2010-2015 (RP, Insee) **2.** Solde naturel annuel moyen 2010-2015 (naissances moins décès) **3.** Solde migratoire annuel moyen 2010-2015 (arrivées moins départs) (RP, État civil, Insee) **4.** Part des habitants installés depuis moins d'un an dans leur commune de résidence **5.** Part des habitants âgés de 55 ans et plus parmi ceux installés depuis moins d'un an dans leur commune de résidence (RP 2015, Insee) **6.** Nombre de naissances pour 1 000 habitants. Évolution 2010-2017 (État civil, Insee) **7/8/9/10/11.** Part de personnes âgées de : 0-5 ans / 6-17 ans / 18-24 ans / 25-64 ans / 65 ans et plus **12.** Part de personnes âgées de 90 ans et plus parmi les 65 ans et plus **13.** Part de personnes vivant seules parmi les 80 ans et plus **14.** Rapport entre le nombre des 65 ans et plus et celui des moins de 20 ans. Évolutions 2010-2015 (RP, Insee).

### B - ENVIRONNEMENT SOCIAL (Exploitation ARS Pays de la Loire)

**Ménages et familles - 15.** Nombre de ménages **16.** Nombre moyen de personnes par ménage **17.** Part des ménages composés d'une personne seule **18/19/20.** Parmi l'ensemble des ménages, part de ceux dont la famille principale : est formée d'un couple sans enfant / est formée d'un couple avec enfant(s) / est une famille monoparentale **21.** Part des familles composées de 3 enfants ou plus, âgés de moins de 25 ans. Évolutions 2010-2015 (RP, Insee).

**Formation et insertion professionnelle des 18-24 ans - 22.** Nombre de non-scolarisés parmi les 20-24 ans **23/24.** Parmi les 20-24 ans non-scolarisés, part des personnes : à bas niveau de formation (aucun diplôme, CEP, BEPC, brevet des collèges) / avec un niveau de formation > Bac+2 **25.** Part des actifs en emploi ou au chômage parmi les 18-24 ans **26.** Part des actifs au chômage parmi les actifs de 18-24 ans (RP 2015, Insee).

**Formation et insertion professionnelle des 25-64 ans - 27/28.** Parmi les 25-64 ans non-scolarisés, part des personnes : à bas niveau de formation (aucun, CEP, BEPC, brevet des collèges) / avec un niveau de formation > Bac+2 **29.** Part des actifs en emploi ou au chômage parmi les actifs de 25-64 ans **30.** Part des actifs au chômage parmi les actifs de 25-64 ans (RP 2015, Insee).

**Activité professionnelle - 31.** Nombre de personnes de 15-64 ans en âge de travailler **32.** Part des actifs en emploi ou au chômage parmi les actifs de 15-64 ans **33.** Parmi les salariés de 15 ans et plus, part des salariés n'étant ni en CDI, ni titulaires de la fonction publique. Évolution 2010-2015 (RP, Insee) **34.** Nombre d'emplois dans le département pour 100 actifs occupés de 15-64 ans résidant dans le département. Évolutions 2010-2015 (RP exploitations complémentaires, Insee).

**Professions et catégories socioprofessionnelles - 35/36/37/38/39.** Parmi les actifs en emploi ou au chômage, part des : agriculteurs exploitants / artisans, commerçants, chefs d'entreprise / cadres, professions intellectuelles supérieures / employés / ouvriers. Évolutions 2010-2015 (RP exploitations complémentaires, Insee).

**Revenus et situations de fragilité sociale - 40.** Niveau de vie par unité de consommation qui partage la population en deux parts égales (Filosofi 2015, Insee) **41.** Part des salariés ayant gagné moins de 11 808 € nets annuels (60 % du salaire net médian) parmi l'ensemble des salariés (DADS 2012, Segmentation sociale 2016, Insee) **42.** Proportion de ménages dont le niveau de vie est inférieur au seuil de pauvreté (60 % du revenu médian) (Filosofi 2015, Insee) **43.** Part des personnes couvertes par le RSA socle (sans majoration versable) parmi les personnes couvertes par une prestation de la branche famille **44.** Part des foyers allocataires de la branche famille dont les ressources sont constituées d'au moins la moitié de prestations CAF (2017, Caf) **45.** Taux de bénéficiaires de l'Allocation adulte handicapé (AAH) pour 100 personnes de 20-64 ans. Évolution 31/12/2012-2017 (Caf, MSA) **46.** Taux de mesures éducatives ou de placements dans le cadre de l'aide sociale à l'enfance (ASE) pour 100 habitants de moins de 20 ans. Évolution 31/12/2012-2017 (Enquêtes Aide sociale, Drees).

### C - ENVIRONNEMENT PHYSIQUE (Exploitation ARS Pays de la Loire)

**Cadre de vie, mobilités - 47/48.** Part de la population résidant dans : un grand pôle urbain / une commune isolée hors influence des pôles (RP 2015, zonage en aires urbaines, Insee) 49. Part des actifs allant au travail en voiture parmi les actifs en emploi (RP 2015, navettes domicile/travail, Insee).

**Logements - 50.** Nombre de logements construits avant 1946 52. Part de logements vacants 53. Part de logements sociaux. Évolutions 2015-2010 (RP, Insee) 54. Part des résidences principales du parc privé classées potentiellement indignes (PPPI). Il s'agit des logements, immeubles et locaux insalubres, locaux où le plomb est accessible (saturnisme), immeubles menaçant ruine, hôtels meublés dangereux, habitats précaires, dont la suppression ou la réhabilitation relève des pouvoirs de police administrative exercés par les maires et les préfets (loi Molle 2009-323) (PPPI 2013, Dreal).

**Tourisme, loisir, sport - 55.** Part des résidences secondaires. Évolution 2015-2010 (RP, Insee) 56. Nombre estimé de lits touristiques (nb de personnes en hébergement collectif + nb de personnes en villages vacances + nb de personnes en hébergement locatif + nb de places d'hôtel x2 + nb de places de camping x3) pour 100 habitants (Janvier 2015 data.paysdelaloire ; RP 2015, Insee) 57. Nombre d'équipements sportifs pour 10 000 habitants (Février 2016 data.gouv ; RP 2015, Insee) 58. Nombre de sites de baignade en eau de mer et en eau douce (Base Sise-Eaux 2015, ARS).

**Qualité des milieux : eau distribuée - 59/60/61/62.** Part de la population alimentée par une eau de consommation dont : la concentration moyenne de nitrates (NO<sub>3</sub>) est supérieure à 50 mg/L représentant la norme de limite de qualité / la concentration maximale de pesticides est supérieure à 0,1 µg/L représentant la norme de limite de qualité / la concentration moyenne de trihalométhanes (THM4) est supérieure à 100 µg/L représentant la norme de limite de qualité / la concentration moyenne de Carbone organique total (COT) est supérieure à 2 mg/L représentant la norme de limite de qualité 63. Part de la population alimentée par une eau dont le taux de non-conformité bactériologique est supérieur à 0 % (Base Sise-Eaux 2015, ARS ; RP 2015, Insee).

**Qualité des milieux : air - 64/65/66/67.** Part de la population exposée à : une concentration moyenne annuelle des données horaires de dioxyde d'azote (NO<sub>2</sub>) supérieure à 40 µg/m<sup>3</sup> représentant la valeur limite à ne pas dépasser fixée par le décret 2010-1250 / la mesure horaire la plus élevée d'ozone (O<sub>3</sub>) supérieure à 120 µg/m<sup>3</sup> représentant l'objectif de qualité fixé par le décret 2010-1250 / une concentration moyenne annuelle des données horaires de particules fines PM<sub>10</sub> supérieure à 40 µg/m<sup>3</sup> représentant la valeur limite à ne pas dépasser fixée par le décret 2010-1250 / une concentration moyenne annuelle des données horaires de particules fines PM<sub>2,5</sub> supérieure à 10 µg/m<sup>3</sup> représentant l'objectif de qualité fixé par le décret 2010-1250 (Air Pays de la Loire ; Esméralda 2015 ; RP 2015, Insee).

**Qualité des milieux : bruit - 68.** Part de la population vivant dans une commune concernée par un classement sonore de ses routes ou voies ferrées (Dreal 2016 ; RP 2015, Insee).

**Qualité des milieux : sol - 69.** Nombre de sites et sols pollués ou potentiellement pollués (Basol 2012) 70. Nombre d'anciens sites industriels et activités susceptibles d'être pollués (Basias 2012) 71. Part de la population vivant dans une commune présentant un potentiel moyen ou élevé d'émanation du radon sur au moins une partie de son territoire (ARS 2016 ; RP 2015, Insee).

**Installations classées pour la protection de l'environnement (ICPE) - 72.** Densité des ICPE industrie soumises à autorisation pour 100 km<sup>2</sup> 73. Densité des ICPE élevage soumises à autorisation pour 100 km<sup>2</sup> (2016, Géorisques).

#### Précautions d'interprétation

Pour les indicateurs sur la qualité des milieux, les données sont fournies à la commune. Il s'agit donc de la population exposée globalement sur chaque commune, et non la population exposée très localement (au niveau de la source réelle de pollution). Par ailleurs, ces données peuvent fluctuer dans le temps, notamment pour la qualité de l'eau, ou dépendent déjà d'une modélisation nationale pour la qualité de l'air (Esméralda).

### D à F - ÉTAT DE SANTÉ (Exploitation ORS Pays de la Loire)

**Les indicateurs relatifs aux personnes prises en charge pour une pathologie ou bénéficiant d'un traitement au long cours 74, 89, 93, 101, 105, 107, 113, 116, 117, 122, 123, 131, 132, 142, 144, 145, 148, 149, 151, 160, 164, 168, 172, 175, 180-184, 189, 192-197, 202** sont issus d'une exploitation des traitements développés par la Cnam dans le cadre de la Cartographie des pathologies et des dépenses 2016, accessibles dans le Système national des données de santé (SNDS). Ces indicateurs sont élaborés à partir d'algorithmes reposant à la fois sur les diagnostics d'hospitalisation (MCO, RIM-P...) et d'Affectations de longue durée (ALD), les remboursements de médicaments lorsqu'ils sont spécifiques d'une pathologie et parfois sur des actes traceurs (cf. Cnam (2018), *Méthode générale de la cartographie des pathologies, version G5 (années 2012 à 2016)*, 75 p.). Les effectifs (colonne 3) correspondent à une estimation du nombre de personnes prises en charge pour une pathologie ou bénéficiant d'un traitement au long cours (champ : régime général, sections locales mutualistes).

**Les indicateurs sur les personnes admises en affection de longue durée (ALD) 75, 90, 102, 108, 114, 118, 121, 124, 126, 133, 143, 146, 150, 161, 165, 169, 173, 176, 178, 185, 188, 190, 198, 200** sont issus d'une exploitation des données du Datamart consommation inter régimes (DCIR) du SNDS. Les effectifs correspondent au nombre annuel moyen de personnes admises en ALD sur la période 2015-2017 (champ : ALD sur liste ; tous régimes).

**Les indicateurs sur les passages aux urgences 76, 135** sont issus d'une exploitation des résumés de passages aux urgences (ORU Pays de la Loire). Ils concernent les passages en 2017 des habitants du territoire dans les services d'urgences des Pays de la Loire et des quatre régions limitrophes.

**Les indicateurs sur les personnes hospitalisées en court séjour 77, 87, 91, 94, 103, 106, 109, 128, 136, 137, 153, 155, 201, 204** sont issus du PMSI-MCO (ATIH). Les effectifs correspondent au nombre moyen de personnes hospitalisées en service de court séjour au moins une fois au cours d'une année sur la période 2016-2018 (hors séances et nouveau-nés "bien portants"). L'évolution (colonne 5) correspond au taux de croissance annuel moyen du taux standardisé (sur l'âge) de personnes hospitalisées entre les périodes 2009-2011 et 2016-2018. Les analyses ont été menées à partir du diagnostic principal d'hospitalisation (et également sur les diagnostics associés et reliés pour l'indicateur 201).

**Les indicateurs de mortalité 78-82, 92, 104, 110-112, 115, 119, 125, 127, 138, 139, 152, 154, 162, 166, 170, 174, 177, 179, 186, 191, 199, 203, 205, 206** sont issus des statistiques des causes médicales de décès (Inserm CépIDc, BCMD-SNDS). Les effectifs correspondent au nombre annuel moyen de décès sur la période 2011-2015. L'évolution correspond au taux de croissance annuel moyen du taux standardisé (sur l'âge) de mortalité entre les périodes 2000-2004 et 2011-2015. Les analyses ont été menées à partir de la cause initiale du décès.

**Les indicateurs sur la santé bucco-dentaire (95-96), le diabète (120, 147, 187), la santé au travail (129-130), la polymédication (134), la couverture vaccinale contre la grippe (156) et le dépistage du cancer du col de l'utérus (171)** sont issus d'une exploitation des données du DCIR et/ou du PMSI (SNDS). Les effectifs correspondent à une estimation du nombre total de personnes concernées (champ : tous régimes).

L'ensemble des **taux** (colonne 4) sont des taux bruts.

#### Interprétation d'un indice comparatif (IC)

Cet indice permet de comparer la situation du territoire observé avec la moyenne nationale, en neutralisant les effets de la structure par âge de la population. C'est le rapport en base 100 du nombre de cas (décès, admissions en ALD, personnes hospitalisées/prises en charge...) observés dans le territoire, au nombre de cas qui serait observé si les taux pour chaque tranche d'âge dans ce territoire étaient identiques aux taux France métropolitaine.

L'indice France métropolitaine étant égal à 100, un indice comparatif de 110 signifie un indicateur territorial supérieur de 10 % à la moyenne nationale. Un indice de 90 signifie un indicateur inférieur de 10 % à cette moyenne.

#### Précautions d'interprétation

Les indices comparatifs de recours aux soins permettent d'analyser les disparités territoriales en neutralisant les effets de structure par âge. Toutefois, l'état de santé de la population ne constitue pas le seul facteur explicatif des écarts observés après ajustement sur l'âge. Ces derniers peuvent en effet notamment résulter de différences en matière de modalités de prise en charge, qui peuvent elles-mêmes être influencées par de multiples facteurs (offre de soins de ville et en établissement de santé, offre d'hébergement pour personnes âgées, pratiques professionnelles...). Les écarts observés peuvent également être liés à des différences dans les modalités du recueil des données et de codage des informations médicales.

### D - VUE D'ENSEMBLE DE L'ÉTAT DE SANTÉ (Exploitation ORS Pays de la Loire)

**74.** Indice comparatif (IC) de personnes prises en charge au long cours pour une pathologie **75.** IC de personnes admises en ALD, toutes causes **76.** Taux (standardisé) de passages dans les services d'urgences pour 1 000 habitants **77.** IC de personnes hospitalisées en court séjour, toutes causes **78.** IC de mortalité générale **79/80/81.** IC de mortalité prématurée (décès de personnes de moins de 65 ans) : deux sexes / hommes / femmes **82.** IC de mortalité prématurée évitable (décès de personnes de moins de 65 ans par cancer du poumon, cancer des voies aérodigestives supérieures, psychose alcoolique, maladie alcoolique et cirrhose du foie, accident de la circulation, chute accidentelle, suicide, sida) **83/84.** Espérance de vie à la naissance [indicateur Stratégie nationale de santé], 2018 : hommes / femmes. Évolution 2000-2018 (Insee).

### E - ÉTAT DE SANTÉ DES GROUPES DE POPULATION (Exploitation ORS Pays de la Loire)

**Santé des enfants de moins d'un an - 85.** Part des enfants nés de mères âgées de 40 ans et plus. Évolution 2000-2017 (État civil, Insee) **86.** Part des naissances prématurées (< 37 semaines d'aménorrhée). Évolution 2011-2012/2017-2018 (PMSI-MCO, ATIH) **87.** IC d'enfants de moins d'un an hospitalisés en court séjour, toutes causes **88.** Taux de mortalité infantile (décès d'enfants de moins d'un an) pour 1 000 naissances vivantes. Évolution 2000-2002/2014-2016 (État civil, Insee).

### E - ÉTAT DE SANTÉ DES GROUPES DE POPULATION (Exploitation ORS Pays de la Loire)

**Santé des enfants et adolescents de 1-17 ans** - 89. IC d'enfants pris en charge au long cours pour une pathologie 90. IC d'enfants admis en ALD, toutes causes 91. IC d'enfants hospitalisés en court séjour, toutes causes (hors maladie des dents et du parodonte) 92. IC de mortalité générale 93. IC d'enfants pris en charge pour troubles mentaux et du comportement 94. IC d'enfants hospitalisés en court séjour pour lésion traumatique 95/96. IC d'enfants ayant un suivi buccodentaire régulier (au moins 3 prestations parmi consultation buccodentaire, examen buccodentaire et détartrage, réalisées en cabinet de ville, hors consultations externes, entre le 01/01/2014 et le 31/12/2017) chez les : 10-14 ans (nés entre 2003 et 2007) / 15-17 ans (nés entre 2000 et 2002) (SNDS-DCIR, tous régimes) 97. Taux de bénéficiaires de l'Allocation d'éducation de l'enfant handicapé (AEEH) pour 100 personnes de 0-19 ans. Évolution 31/12/2012-2017 (Caf, MSA) 98. Part des élèves en situation de handicap parmi ceux scolarisés en milieu ordinaire et spécialisé dans le département. Évolution 2006-2018 (Rectorat d'Académie de Nantes) 99. Couverture vaccinale ROR (Rougeole, oreillons, rubéole) 2017, chez les enfants de 24 mois (nés en 2015), schéma à 2 doses (Certificats de santé 24<sup>e</sup> mois, Drees, traitements Santé publique France) [indicateur Stratégie nationale de santé] 100. Couverture vaccinale HPV (Papillomavirus humain) parmi les jeunes filles à 16 ans (nées en 2002), schéma complet à 2 doses (SNDS-DCIR, traitements Santé publique France, mise à jour au 31/12/2018).

**Santé des jeunes de 18-24 ans** - 101. IC de jeunes pris en charge au long cours pour une pathologie 102. IC de jeunes admis en ALD, toutes causes 103. IC de jeunes hospitalisés en court séjour, toutes causes (hors maladie des dents et du parodonte) 104. IC de mortalité générale 105. IC de jeunes pris en charge pour troubles mentaux et du comportement 106. IC de jeunes hospitalisés en court séjour pour lésion traumatique.

**Santé des personnes âgées de 25-64 ans** - 107. IC de personnes prises en charge au long cours pour une pathologie 108. IC de personnes admises en ALD, toutes causes 109. IC de personnes hospitalisées en court séjour, toutes causes (hors maladie des dents et du parodonte) 110/111/112. IC de mortalité générale : 25-64 ans / 25-49 ans / 50-64 ans 113. IC de personnes prises en charge pour cancer (actif ou sous surveillance) 114. IC de personnes admises en ALD pour cancer 115. IC de mortalité par cancer 116. IC de personnes prises en charge pour maladie cardiovasculaire 117. IC de personnes ayant un traitement du risque vasculaire (antihypertenseurs, hypolipémiants), hors pathologies (cardio-neurovasculaires, insuffisance rénale chronique terminale, diabète) 118. IC de personnes admises en ALD pour maladie cardiovasculaire 119. IC de mortalité par maladie cardiovasculaire 120. IC de personnes prises en charge pour diabète (au moins 3 délivrances d'antidiabétiques oraux ou d'insuline au cours d'une année - 2015 ou 2016 -, ou au moins une hospitalisation pour diabète ou complication d'un diabète sur la période 2015-2016, ou ALD en cours pour diabète en 2016) (SNDS-DCIR/PMSI, tous régimes) 121. IC de personnes admises en ALD pour diabète 122. IC de personnes prises en charge pour troubles mentaux et du comportement 123. IC de personnes ayant un traitement par psychotropes (antidépresseurs/régulateurs de l'humeur, neuroleptiques, anxiolytiques, hypnotiques), hors pathologies psychiatriques 124. IC de personnes admises en ALD pour troubles mentaux et du comportement 125. IC de mortalité par suicide 126. IC de personnes admises en ALD pour pathologie liée à la consommation d'alcool (psychose alcoolique, maladie alcoolique du foie, fibrose et cirrhose du foie) 127. IC de mortalité par pathologie liée à la consommation d'alcool (psychose alcoolique, maladie alcoolique du foie, cirrhose du foie de cause non précisée) 128. IC de personnes hospitalisées en court séjour pour lésion traumatique 129. IC de bénéficiaires d'une pension d'invalidité à la suite d'un accident ou d'une maladie d'origine non professionnelle chez les 18-64 ans, 2017 (SNDS-DCIR, tous régimes) 130. IC de bénéficiaires d'une rente d'incapacité permanente suite à un accident du travail ou une maladie professionnelle chez les 18 ans et plus, 2017 (SNDS-DCIR, tous régimes).

**Santé des personnes âgées de 65 ans et plus** - 131/132. IC de personnes prises en charge au long cours pour une pathologie : 65-74 ans / 75 ans et plus 133. IC de personnes admises en ALD, toutes causes 134. IC de personnes de 75 ans et plus en situation de polymédication, 2017 (au moins trois délivrances pour au moins dix molécules différentes sur une année) (SNDS-DCIR, tous régimes) [indicateur Stratégie nationale de santé] 135. Taux de passages des personnes de 75 ans et plus dans les services d'urgences pour 1 000 habitants 136/137. IC de personnes hospitalisées en court séjour, toutes causes : 65-74 ans / 75 ans et plus 138/139. IC de mortalité générale : 65-74 ans / 75 ans et plus 140/141. Espérance de vie à 65 ans, 2018 : hommes / femmes. Évolution 2000-2018 (Insee) 142. IC de personnes prises en charge pour cancer (actif ou sous surveillance) 143. IC de personnes admises en ALD pour cancer 144. IC de personnes prises en charge pour maladie cardiovasculaire 145. IC de personnes ayant un traitement du risque vasculaire, hors pathologies (cf. indicateur 117) 146. IC de personnes admises en ALD pour maladie cardiovasculaire 147. IC de personnes prises en charge pour diabète (cf. indicateur 120) 148. IC de personnes prises en charge pour troubles mentaux et du comportement 149. IC de personnes prises en charge pour maladie d'Alzheimer et autres démences 150. IC de personnes admises en ALD pour maladie d'Alzheimer et autres démences 151. IC de personnes ayant un traitement par psychotropes, hors pathologies (cf. indicateur 123) 152. IC de mortalité par suicide 153. IC de personnes hospitalisées en court séjour pour lésion traumatique 154. IC de mortalité par chute 155. IC de personnes hospitalisées en court séjour pour pneumopathie infectieuse 156. IC de personnes ayant eu un remboursement de vaccin contre la grippe entre le 1<sup>er</sup> octobre 2017 et le 28 février 2018 (SNDS-DCIR, tous régimes) [indicateur Stratégie nationale de santé] 157/158/159. Taux de bénéficiaires de l'AAPA (Allocation de perte d'autonomie) pour 100 habitants âgés de 75 ans et plus, 2017. Évolution 2014-2017 : en institution et à domicile / à domicile / à domicile classés en GIR 1 ou 2 (Enquêtes Aide sociale, Drees).

### F - PRINCIPAUX PROBLÈMES DE SANTÉ (Exploitation ORS Pays de la Loire)

**Cancers** - 160. IC de personnes prises en charge pour cancer (actif ou sous surveillance) 161. IC de personnes admises en ALD pour cancer 162. IC de mortalité par cancer 163. Taux (standardisé) de participation au dépistage organisé du cancer du côlon-rectum, 2017-2018 (Santé publique France) [indicateur Stratégie nationale de santé] 164. IC de personnes prises en charge pour cancer du côlon-rectum (actif ou sous surveillance) 165. IC de personnes admises en ALD pour cancer du côlon-rectum 166. IC de mortalité par cancer du côlon-rectum 167. Taux (standardisé) de participation au dépistage organisé du cancer du sein, 2017-2018. Évolution 2012-2013/2017-2018 (Santé publique France) 168. IC de femmes prises en charge pour cancer du sein (actif ou sous surveillance) 169. IC de femmes admises en ALD pour cancer du sein chez la femme 170. IC de mortalité par cancer du sein chez la femme 171. IC de femmes âgées de 25-64 ans en 2015 ayant bénéficié d'au moins un examen de prélèvement du col de l'utérus (frottis) entre le 01/01/2015 et le 31/12/2017 (SNDS-DCIR/PMSI, tous régimes) 172. IC d'hommes pris en charge pour cancer de la prostate (actif ou sous surveillance) 173. IC d'hommes admis en ALD pour cancer de la prostate 174. IC de mortalité par cancer de la prostate 175. IC de personnes prises en charge pour cancer du poumon (actif ou sous surveillance) 176. IC de personnes admises en ALD pour cancer du poumon 177. IC de mortalité par cancer du poumon 178. IC de personnes admises en ALD pour cancer des voies aéro-digestives supérieures (VADS), y compris œsophage 179. IC de mortalité par cancer des VADS, y compris œsophage.

**Maladies cardiovasculaires** - 180. IC de personnes prises en charge pour maladie cardiovasculaire 181. IC de personnes prises en charge pour maladie coronarienne 182. IC de personnes prises en charge pour accident vasculaire cérébral 183. IC de personnes prises en charge pour insuffisance cardiaque 184. IC de personnes ayant un traitement du risque vasculaire, hors pathologies (cf. indicateur 117) 185. IC de personnes admises en ALD pour maladie cardiovasculaire 186. IC de mortalité par maladie cardiovasculaire.

**Diabète** - 187. IC de personnes prises en charge pour diabète (cf. indicateur 120) [indicateur Stratégie nationale de santé] 188. IC de personnes admises en ALD pour diabète.

**Maladies de l'appareil respiratoire** - 189. IC de personnes prises en charge pour maladie respiratoire chronique 190. IC de personnes admises en ALD pour insuffisance respiratoire chronique grave 191. IC de mortalité par maladie de l'appareil respiratoire.

**Maladies inflammatoires chroniques intestinales (MICI)** - 192. IC de personnes prises en charge pour MICI.

**Insuffisance rénale chronique terminale (IRCT)** - 193. IC de personnes prises en charge pour IRCT.

**Troubles mentaux et du comportement, suicide** - 194. IC de personnes prises en charge pour troubles mentaux et du comportement 195. IC de personnes ayant un traitement par psychotropes, hors pathologies psychiatriques (cf. indicateur 123) 196. IC de personnes prises en charge pour dépression et autres troubles de l'humeur 197. IC de personnes ayant un traitement antidépresseurs ou régulateurs de l'humeur, hors pathologies psychiatriques 198. IC de personnes admises en ALD pour troubles mentaux et du comportement 199. IC de mortalité par suicide.

**Problèmes de santé directement liés à la consommation d'alcool** - 200. IC de personnes admises en ALD pour pathologie liée à la consommation d'alcool (psychose alcoolique, maladie alcoolique du foie, fibrose et cirrhose du foie) 201. IC de personnes hospitalisées en court séjour pour pathologie liée à l'alcool (intoxication éthylique, syndrome de dépendance, complications liées à l'alcool) 202. IC de personnes prises en charge pour troubles addictifs liés à l'utilisation d'alcool 203. IC de mortalité par pathologie liée à l'alcool (psychose alcoolique, maladie alcoolique du foie, cirrhose du foie de cause non précisée).

**Conséquences des accidents** - 204. IC de personnes hospitalisées en court séjour pour lésion traumatique 205/206. IC de mortalité par accident de la : vie courante / circulation 207. Taux de tués (à 30 jours) et blessés hospitalisés (au moins 24 heures) dans un accident sur les routes du département pour 100 000 habitants. Évolution 2011/2016 (Observatoire régional de la sécurité routière, Dreal).

Ce document a été réalisé en partenariat par l'Agence régionale de santé (ARS) et l'Observatoire régional de la santé (ORS) des Pays de la Loire.

Il rassemble des données mises à disposition par de nombreux partenaires, notamment Air Pays de la Loire, Conseils départementaux de Loire-Atlantique, Mayenne et Sarthe, Dreal, Fnors, Insee, Rectorat d'Académie.

Il est décliné pour chaque département de la région et par territoire infradépartemental d'animation.

Pour en savoir plus :

► PISSTER (Panier d'indicateurs sociosanitaires territoriaux) • <http://instant-atlas.santepaysdelaloire.com/PISSTER>

Contact :

► ARS Pays de la Loire • Direction de l'Appui à la Transformation et de l'Accompagnement, Département Veille, Observation et Analyses  
02.49.10.42.88 • [ars-pdl-voa@ars.sante.fr](mailto:ars-pdl-voa@ars.sante.fr)

► ORS Pays de la Loire • 02.51.86.05.60 • [accueil@orspaysdelaloire.com](mailto:accueil@orspaysdelaloire.com)