

53
01

DIAGNOSTIC SANTÉ 2019

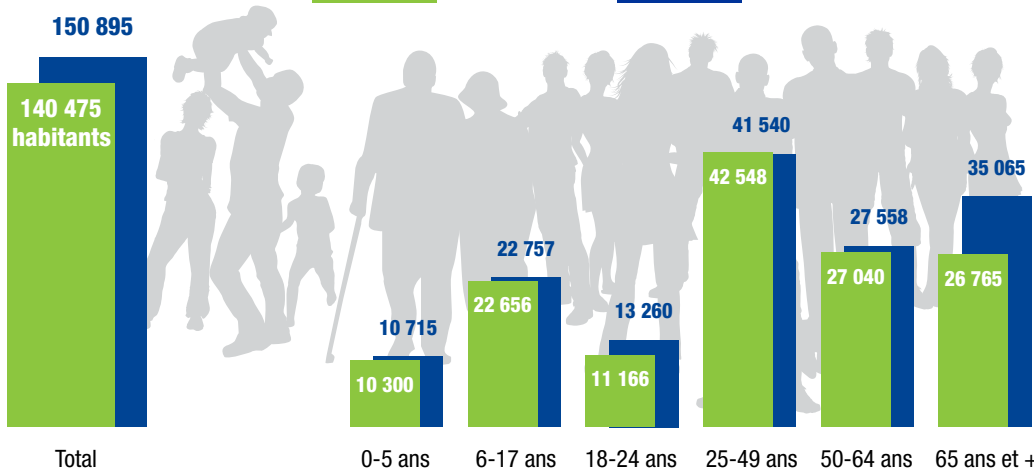
Centre Mayenne



65 communes

- Ahuillé
- Argentré
- Assé-le-Bérenger
- Bais
- Beaulieu-sur-Oudon
- Blandouet-Saint Jean
- Bonchamp-lès-Laval
- Bourgon
- Brée
- Châlons-du-Maine
- Champgenêteux
- Changé
- Entrammes
- Évron
- Forcé
- Gesnes
- Hambers
- Izé
- La Bazouge-des-Alleux
- La Brûlatte
- La Chapelle-Anthénaise
- La Chapelle-Rainsouin
- La Gravelle
- Launay-Villiers
- Laval
- Le Bourgneuf-la-Forêt
- Le Genest-Saint-Isle
- L'Huisserie
- Livet
- Loiron-Ruillé
- Louverné
- Louvigné
- Mézangers
- Montfours
- Montigné-le-Brillant
- Montjean
- Montsûrs
- Neau
- Nuillé-sur-Vicoin
- Olivet
- Parné-sur-Roc
- Port-Brillet
- Saint-Berthevin
- Saint-Cyr-le-Gravelais
- Sainte-Gemmes-le-Robert
- Sainte-Suzanne-et-Chammes
- Saint-Georges-le-Flécharde
- Saint-Georges-sur-Erve
- Saint-Germain-le-Fouilloux
- Saint-Jean-sur-Mayenne
- Saint-Léger
- Saint-Martin-de-Connée
- Saint-Ouën-des-Toits
- Saint-Pierre-la-Cour
- Saint-Pierre-sur-Erve
- Saint-Pierre-sur-Orthe
- Saint-Thomas-de-Courceriers
- Saulges
- Soulgé-sur-Ouette
- Thorigné-en-Charnie
- Torcé-Viviers-en-Charnie
- Trans
- Vaiges
- Vimarcé
- Voutré

2015 >>>> 2027



| C1 | C2 | 53 01 | | | Indicateur de comparaison | | | | | Comparaison à la moyenne nationale France |
|---|--|-------------|---------|-----------------------|-------------------------------|------------|---------------------|--------------------|------|---|
| | | Effectif C3 | Taux C4 | Évolution annuelle C5 | Territoires d'animation 53 01 | | Pays de la Loire C9 | France métrop. C10 | | |
| | | | | | minimum C6 | maximum C7 | C8 | C9 | C10 | |
| A - DÉMOGRAPHIE | | | | | | | | | | |
| 1 | Habitants | 140 475 | | +0,1% | 47 745 | 630 372 | 3 718 512 | 64 300 821 | | |
| 2 | Solde naturel | + 683 | | | -295 | +3 678 | +13 831 | +242 005 | | |
| 3 | Solde migratoire | - 493 | | | -493 | +4 892 | +15 572 | +65 112 | | |
| 4 | Nouveaux arrivants | 11 159 | 8% | nc | 5% | 9% | 7% | 7% | | |
| 5 | 55 ans et plus parmi les nouveaux arrivants | 1 337 | 12% | nc | 7% | 30% | 12% | 12% | | |
| 6 | Natalité | 1 478 | 10,5‰ | -3,4% | 6,9‰ | 13,1‰ | 10,8‰ | 11,3‰ | | |
| 7 | 0-5 ans | 10 300 | 7% | -1,4% | 6% | 9% | 7% | 7% | | |
| 8 | 6-17 ans | 22 656 | 16% | +0,4% | 13% | 19% | 16% | 15% | | |
| 9 | 18-24 ans | 11 166 | 8% | -1,3% | 5% | 13% | 8% | 8% | | |
| 10 | 25-64 ans | 69 588 | 50% | -0,7% | 47% | 53% | 50% | 51% | | |
| 11 | 65 ans et plus | 26 765 | 19% | +3,0% | 13% | 29% | 19% | 19% | | |
| 12 | 90 ans et plus parmi les 65 ans et plus | 1 737 | 6% | +6,3% | 5% | 8% | 6% | 6% | | |
| 13 | Vivant seuls parmi les 80 ans et plus | 3 474 | 48% | nc | 43% | 53% | 49% | 49% | | |
| 14 | Vieillessement | | | | 0,70 | 0,44 | 1,39 | 0,72 | 0,74 | |
| B - ENVIRONNEMENT SOCIAL | | | | | | | | | | |
| Ménages et familles | | | | | | | | | | |
| 15 | Ménages | 61 636 | | +0,4% | 21 029 | 296 721 | 1 623 543 | 28 279 950 | | |
| 16 | Personnes par ménage | | | -0,3% | 2,1 | 2,7 | 2,3 | 2,3 | | |
| 17 | Personnes seules | 21 849 | 35% | +1,1% | 22% | 42% | 34% | 35% | | |
| 18 | Couples sans enfant | 18 237 | 30% | +0,2% | 24% | 37% | 29% | 27% | | |
| 19 | Couples avec enfant(s) | 16 310 | 26% | -0,7% | 22% | 40% | 27% | 26% | | |
| 20 | Familles monoparentales | 4 221 | 7% | +3,0% | 5% | 9% | 7% | 9% | | |
| 21 | Familles nombreuses | 4 214 | 22% | -0,6% | 16% | 26% | 20% | 18% | | |
| Formation et insertion professionnelle des 18-24 ans | | | | | | | | | | |
| 22 | Non-scolarisés | 4 762 | | nc | 1 359 | 23 616 | 126 033 | 2 150 751 | | |
| 23 | Non-scolarisés à bas niveau de formation | 750 | 16% | nc | 10% | 22% | 15% | 19% | | |
| 24 | Non-scolarisés avec niveau de formation > Bac+2 | 1 308 | 27% | nc | 17% | 38% | 28% | 27% | | |
| 25 | Actifs | 6 796 | 61% | nc | 45% | 80% | 61% | 57% | | |
| 26 | Chômage | 1 545 | 23% | nc | 20% | 32% | 27% | 30% | | |
| Formation et insertion professionnelle des 25-64 ans | | | | | | | | | | |
| 27 | Personnes à bas niveau de formation | 14 524 | 21% | nc | 13% | 26% | 19% | 21% | | |
| 28 | Personnes avec niveau de formation > Bac+2 | 20 796 | 30% | nc | 18% | 49% | 32% | 34% | | |
| 29 | Actifs | 57 167 | 82% | nc | 77% | 86% | 82% | 81% | | |
| 30 | Chômage | 4 965 | 9% | nc | 7% | 14% | 10% | 12% | | |
| Activité professionnelle | | | | | | | | | | |
| 31 | Personnes en âge de travailler | 86 334 | | -0,6% | 27 094 | 419 118 | 2 295 523 | 40 515 561 | | |
| 32 | Actifs | 64 432 | 75% | +0,1% | 71% | 80% | 75% | 74% | | |
| 33 | Salariés n'étant pas en CDI | 8 134 | 16% | +0,8% | 12% | 20% | 16% | 15% | | |
| 34 | Concentration d'emplois | 65 037 | | -0,4% | 112 | 58 | 127 | 100 | 100 | |
| Professions et catégories socioprofessionnelles | | | | | | | | | | |
| 35 | Agriculteurs | 1 125 | 2% | -3,7% | 0% | 7% | 2% | 1% | | |
| 36 | Artisans, commerçants et chefs d'entreprise | 2 383 | 5% | +0,8% | 4% | 9% | 6% | 6% | | |
| 37 | Cadres | 6 123 | 12% | +1,5% | 5% | 24% | 13% | 15% | | |
| 38 | Employés | 12 670 | 25% | -0,9% | 22% | 29% | 25% | 25% | | |
| 39 | Ouvriers | 13 292 | 26% | -0,1% | 14% | 34% | 24% | 19% | | |
| Revenus et situations de fragilité sociale | | | | | | | | | | |
| 40 | Revenu médian | | | | nd | | 20 391 | 20 566 | | |
| 41 | Salariés à bas revenus | 10 325 | 20% | nc | cf. C4 | 17% | 27% | 22% | 23% | |
| 42 | Pauvreté | | | nd | | | 11% | 15% | | |
| 43 | Allocataires CAF couverts par le revenu de solidarité active (RSA) | 2 682 | 6% | nc | cf. C4 | 2% | 12% | 7% | 10% | |
| 44 | Foyers allocataires CAF dont prestations CAF > 50 % des ressources | 4 571 | 18% | nc | cf. C4 | 10% | 26% | 19% | 24% | |
| 45 | Bénéficiaires de l'Allocation aux adultes handicapés (AAH) | 1 822 | 2,4% | +2,8% | cf. C4 | 1,6% | 3,4% | 2,6% | 2,9% | |
| 46b | Mesures d'aide sociale à l'enfance (ASE) | 921 | 2,5% | nc | | | 1,8% | 2,1% | | |

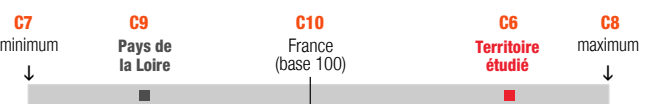
| C1 | C2 | 53 01 | | | Indicateur de comparaison | | | | | Comparaison à la moyenne nationale France |
|--|---|-------------|---------|-----------------------|------------------------------------|------------------------------------|---------------------|--------------------|------------|---|
| | | Effectif C3 | Taux C4 | Évolution annuelle C5 | Territoires d'animation minimum C6 | Territoires d'animation maximum C7 | Pays de la Loire C9 | France métrop. C10 | | |
| C - ENVIRONNEMENT PHYSIQUE | | | | | | | | | | |
| Cadre de vie, mobilités | | | | | | | | | | |
| 47 | Population dans un grand pôle urbain | 67 160 | 48% | nc | cf. C4 | 0% | 98% | 43% | 58% | |
| 48 | Population dans une commune isolée hors influence d'un pôle | 1 754 | 1% | nc | | 0% | 28% | 3% | 5% | |
| 49 | Population allant au travail en voiture parmi les actifs en emploi | 47 309 | 81% | nc | | 64% | 87% | 79% | 70% | |
| Logements | | | | | | | | | | |
| 50 | Logements | 61 660 | | +0,7% | | 21 033 | 296 777 | 1 623 300 | 28 280 036 | |
| 51 | Logements construits avant 1946 | 12 252 | 20% | nc | cf. C4 | 10% | 44% | 20% | 24% | |
| 52 | Logements vacants | 5 267 | 8% | +4,0% | | 4% | 11% | 7% | 8% | |
| 53 | Logements sociaux | 8 937 | 14% | +0,0% | | 3% | 25% | 12% | 15% | |
| 54 | Logements du parc privé potentiellement indigne (PPPI) | 1 752 | 3% | nc | | 1% | 9% | 3% | nc | |
| Tourisme, loisir, sport | | | | | | | | | | |
| 55 | Résidences secondaires | 2 287 | 3% | +2,0% | cf. C4 | 1% | 45% | 11% | 10% | |
| 56 | Capacité d'accueil estimée | 3 584 | | nc | 3 | 2 | 108 | 11 | nc | |
| 57 | Équipements sportifs | 1 134 | | nc | 81 | 34 | 135 | 64 | 48** | |
| 58 | Sites de baignade en eau de mer et en eau douce | 3 | | nc | | 0 | 49 | 205 | nc | |
| Qualité des milieux : eau distribuée | | | | | | | | | | |
| 59 | Population alimentée par eau dont concentr. moy. NO ₃ >50 mg/L (seuil réglementaire) | 1 115 | 0,8% | nc | cf. C4 | 0,0% | 2,4% | 0,1% | nc | |
| 60 | Population alimentée par eau dont concentr. max. pesticides>0,1 µg/L (seuil régl.) | 0 | 0,0% | nc | | 0,0% | 92,3% | 4,1% | nc | |
| 61 | Population alimentée par eau dont concentr. moy. THM ₄ >100 µg/L (seuil régl.) | 0 | 0,0% | nc | | 0,0% | 0,0% | 0,0% | nc | |
| 62 | Population alimentée par eau dont concentr. moy. COT>2 mg/L (seuil réglementaire) | 4 386 | 3,1% | nc | | 0,0% | 85,9% | 10,5% | nc | |
| 63 | Population alimentée par eau dont taux non-conformité bactériologique>0% | 763 | 0,5% | nc | | 0,0% | 55,3% | 5,5% | nc | |
| Qualité des milieux : air | | | | | | | | | | |
| 64 | Population exposée concentration moy. NO ₂ >40 µg/m ³ (seuil réglementaire) | 0 | 0% | nc | cf. C4 | 0% | 0% | 0% | nc | |
| 65 | Population exposée mesure horaire la plus élevée O ₃ >120 µg/m ³ (obj. qualité) | 140 475 | 100% | nc | | 100% | 100% | 100% | nc | |
| 66 | Population exposée concentration moy. PM ₁₀ >40 µg/m ³ (seuil réglementaire) | 0 | 0% | nc | | 0% | 0% | 0% | nc | |
| 67 | Population exposée concentration moy. PM _{2,5} >10 µg/m ³ (objectif qualité) | 66 729 | 48% | nc | | 0% | 90% | 32% | nc | |
| Qualité des milieux : bruit | | | | | | | | | | |
| 68 | Population de communes avec présence de voie(s) bruyante(s) | 122 309 | 87% | nc | cf. C4 | 47% | 100% | 85% | nc | |
| Qualité des milieux : sol | | | | | | | | | | |
| 69 | Sites et sols pollués ou potentiellement pollués | 14 | | nc | | 0 | 52 | 233 | nc | |
| 70 | Anciens sites industriels et d'activités de service susceptibles d'être pollués | 812 | | nc | | 176 | 1 309 | 14 004 | 262 243 | |
| 71 | Population concernée par la présence potentielle de radon | 138 160 | 98% | nc | cf. C4 | 0% | 100% | 70% | nc | |
| Installations classées pour la protection de l'environnement (ICPE) | | | | | | | | | | |
| 72 | ICPE industrie soumises à autorisation | 85 | | nc | | 5,8 | 1,4 | 26,0 | 4,8 | nc |
| 73 | ICPE élevage soumises à autorisation | 21 | | nc | | 1,4 | 0,0 | 14,3 | 3,0 | nc |
| D - VUE D'ENSEMBLE DE L'ÉTAT DE SANTÉ | | | | | | | | | | |
| 74 | Personnes prises en charge au long cours pour une pathologie* | 23 181 | 20% | nc | 91 | 83 | 99 | 93 | 100 | |
| 75 | Personnes admises en affection de longue durée (ALD) | 2 830 | 1,5% | nc | 93 | 89 | 106 | 96 | 100 | |
| 76 | Passages dans les services d'urgences | 44 203 | | nc | 314 | 144 | 351 | 243 | nd | |
| 77 | Personnes hospitalisées en court séjour | 23 557 | 17% | ↔ | 96 | 85 | 110 | 101 | 100 | |
| 78 | Mortalité générale - deux sexes | 1 093 | 7,8‰ | ↔ | 88 | 84 | 122 | 97 | 100 | |
| 79 | Mortalité prématurée - deux sexes | 210 | 1,8‰ | ↔ | 93 | 83 | 122 | 98 | 100 | |
| 80 | Mortalité prématurée - hommes | 145 | 2,5‰ | ↔ | 95 (ns) | 83 | 130 | 100 | 100 | |
| 81 | Mortalité prématurée - femmes | 65 | 1,1‰ | ↔ | 87 | 75 | 117 | 91 | 100 | |
| 82 | Mortalité prématurée évitable - deux sexes | 69 | 0,6‰ | ↔ | 101 (ns) | 87 | 143 | 110 | 100 | |
| 83 | Espérance de vie à la naissance - hommes | | | nd | | | | 79,6 | 79,5 | |
| 84 | Espérance de vie à la naissance - femmes | | | nd | | | | 85,8 | 85,4 | |

* Données concernant uniquement les bénéficiaires du régime général d'assurance maladie et des sections locales mutualistes (cf. précisions page 7) ** France entière

Lecture du tableau et du graphique

Colonnes 1 et 2 (C1, C2) : numéro et libellé de l'indicateur (voir définitions pages 6-8). C3 : effectif (de personnes, logements, décès...) pour le territoire. C4 : taux brut (de personnes, logements, décès...) pour le territoire. C5 : Volets A, B, C : évolution en taux de croissance annuel moyen du taux (ou de l'effectif pour les indicateurs 1-15-31-34-50). Volets D, E, F : ↓↓ baisse marquée ; ↓ baisse modérée ; ↔ relative stabilité ; ↑ hausse modérée ; ↑↑ hausse marquée (cf. précisions p. 7). C6 : valeur de l'indicateur permettant d'effectuer des comparaisons avec les 27 autres territoires d'animation de la région, les Pays de la Loire et la France. Pour les volets A, B, C, les comparaisons sont effectuées sur les effectifs (présentés en C3) ou les taux (présentés en C4). Pour les volets D, E, F, ces comparaisons sont principalement effectuées sur des indices comparatifs (présentés en C6). C7 : valeur la plus faible de l'indicateur de comparaison parmi les 28 territoires d'animation de la région. C8 : valeur la plus élevée de l'indicateur parmi les 28 territoires d'animation de la région. C9 : valeur régionale de l'indicateur. C10 : valeur nationale de l'indicateur. ns : différence avec la moyenne nationale statistiquement non significative. nd : non disponible. nc : non calculé.

La barre grise correspond à l'étendue des valeurs des territoires par rapport à la valeur nationale (base 100). La dispersion n'est pas affichée lorsque la valeur France n'est pas disponible, ou lorsque l'effectif d'au moins un territoire est inférieur à 5.



| C1 | C2 | 53 01 | | | Indicateur de comparaison | | | | | Comparaison à la moyenne nationale France |
|---|---|-------------|---------|-----------------------|-------------------------------|------------|---------------------|--------------------|--------|---|
| | | Effectif C3 | Taux C4 | Évolution annuelle C5 | Territoires d'animation 53 01 | | Pays de la Loire C9 | France métrop. C10 | | |
| | | | | | minimum C6 | maximum C7 | C8 | | | |
| E - ÉTAT DE SANTÉ DES GROUPES DE POPULATION | | | | | | | | | | |
| Santé des enfants de moins d'un an (1 500 naissances par an) | | | | | | | | | | |
| 85 | Enfants nés de mères âgées de 40 ans et plus | nd | | | | | | 4,3% | 5,3% | ■ Centre Mayenne ■ Pays de la Loire |
| 86 | Enfants nés prématurément | 98 | 6,7% | ↔ | cf. C4 | 4,3% | 8,0% | 6,5% | 7,1% | |
| 87 | Enfants hospitalisés en court séjour | 478 | 30% | ↔ | 86 | 58 | 114 | 80 | 100 | |
| 88 | Mortalité infantile | nd | | | | | | 2,8‰ | 3,4‰ | |
| Santé des enfants et adolescents de 1-17 ans (31 300 habitants) | | | | | | | | | | |
| 89 | Enfants pris en charge au long cours pour une pathologie* | 1 841 | 6,9% | nc | 83 | 79 | 103 | 92 | 100 | |
| 90 | Enfants admis en ALD | 108 | 2,6‰ | nc | 104 (ns) | 60 | 114 | 84 | 100 | |
| 91 | Enfants hospitalisés en court séjour (hors maladie des dents) | 2 223 | 7,1% | ↔ | 104 | 74 | 119 | 100 | 100 | |
| 92 | Mortalité générale | <5 | nc | | | | | 98 | 100 | |
| 93 | Enfants pris en charge pour troubles mentaux et du comportement* | 382 | 1,4% | nc | 114 | 54 | 128 | 92 | 100 | |
| 94 | Enfants hospitalisés en court séjour pour lésion traumatique | 221 | 0,7% | ↔ | 90 | 79 | 135 | 114 | 100 | |
| 95 | Enfants de 10-14 ans ayant un suivi bucco-dentaire régulier (hors soins) | 2 996 | 31% | nc | 100 (ns) | 70 | 132 | 110 | 100 | |
| 96 | Enfants de 15-17 ans ayant un suivi bucco-dentaire régulier (hors soins) | 1 694 | 30% | nc | 123 | 73 | 136 | 110 | 100 | |
| 97 | Bénéficiaires de l'Allocation d'éducation de l'enfant handicapé (AEEH) | 912 | 2,5% | ↑ | cf. C4 | 0,9% | 2,5% | 1,4% | 1,8% | |
| 98 | Enfants en situation de handicap scolarisés dans le territoire | 1 096 | 3,6% | nd | | 1,9% | 3,6% | 2,8% | 3,1%** | |
| 99 | Couverture vaccinale ROR à 24 mois | nd | | | | | | nd | 80%** | |
| 100 | Couverture vaccinale HPV parmi les jeunes filles à 16 ans | nd | | | | | | nd | 24%** | |
| Santé des jeunes de 18-24 ans (11 200 habitants) | | | | | | | | | | |
| 101 | Jeunes pris en charge au long cours pour une pathologie* | 664 | 7,4% | nc | 102 (ns) | 91 | 110 | 101 | 100 | |
| 102 | Jeunes admis en ALD | 45 | 3,0‰ | nc | 99 (ns) | | | 94 | 100 | |
| 103 | Jeunes hospitalisés en court séjour (hors maladie des dents) | 1 107 | 9,9% | ↔ | 101 (ns) | 73 | 152 | 102 | 100 | |
| 104 | Mortalité générale | 5 | 0,5‰ | nd | 120 (ns) | | | 116 | 100 | |
| 105 | Jeunes pris en charge pour troubles mentaux et du comportement* | 235 | 2,6% | nc | 129 | 77 | 140 | 107 | 100 | |
| 106 | Jeunes hospitalisés en court séjour pour lésion traumatique | 130 | 1,2% | ↔ | 96 (ns) | 82 | 214 | 130 | 100 | |
| Santé des personnes âgées de 25-64 ans (69 600 habitants) | | | | | | | | | | |
| 107 | Personnes prises en charge au long cours pour une pathologie* | 10 735 | 19% | nc | 92 | 77 | 102 | 92 | 100 | |
| 108 | Personnes admises en ALD | 1 133 | 1,2% | nc | 89 | 78 | 107 | 93 | 100 | |
| 109 | Personnes hospitalisées en court séjour (hors maladie des dents) | 10 738 | 15% | ↔ | 96 | 84 | 110 | 100 | 100 | |
| 110 | Mortalité générale des 25-64 ans | 197 | 2,8‰ | ↔ | 93 | 83 | 122 | 98 | 100 | |
| 111 | Mortalité générale des 25-49 ans | 52 | 1,2‰ | ↔ | 101 (ns) | 78 | 137 | 101 | 100 | |
| 112 | Mortalité générale des 50-64 ans | 145 | 5,3‰ | ↔ | 91 | 84 | 119 | 97 | 100 | |
| 113 | Personnes prises en charge pour cancer* | 1 703 | 3,0% | nc | 91 | 86 | 113 | 102 | 100 | |
| 114 | Personnes admises en ALD pour cancer | 249 | 2,7‰ | nc | 88 | 88 | 116 | 102 | 100 | |
| 115 | Mortalité par cancer | 80 | 1,1‰ | ↔ | 87 | 85 | 126 | 99 | 100 | |
| 116 | Personnes prises en charge pour maladie cardiovasculaire* | 1 821 | 3,2% | nc | 84 | 77 | 118 | 92 | 100 | |
| 117 | Personnes ayant un traitement du risque vasculaire, hors pathologies* | 6 163 | 11% | nc | 91 | 85 | 124 | 99 | 100 | |
| 118 | Personnes admises en ALD pour maladie cardiovasculaire | 271 | 2,9‰ | nc | 93 | 81 | 133 | 98 | 100 | |
| 119 | Mortalité par maladie cardiovasculaire | 27 | 0,4‰ | ↔ | 98 (ns) | 53 | 117 | 88 | 100 | |
| 120 | Personnes prises en charge pour diabète | 2 212 | 3,2% | nc | 78 | 70 | 106 | 82 | 100 | |
| 121 | Personnes admises en ALD pour diabète | 225 | 3,2‰ | nc | 81 | 69 | 106 | 86 | 100 | |
| 122 | Personnes prises en charge pour troubles mentaux et du comportement* | 2 924 | 5,1% | nc | 117 | 53 | 131 | 93 | 100 | |
| 123 | Personnes ayant un traitement psychotrope, hors pathologies* | 4 900 | 8,6% | nc | 92 | 81 | 109 | 96 | 100 | |
| 124 | Personnes admises en ALD pour troubles mentaux et du comportement | 188 | 2,0‰ | nc | 90 | 36 | 125 | 84 | 100 | |
| 125 | Mortalité par suicide | 17 | 0,2‰ | ↓ | 130 | 85 | 208 | 135 | 100 | |
| 126 | Personnes admises en ALD pour pathologie liée à l'alcool | 17 | 0,2‰ | nc | 58 | 45 | 154 | 112 | 100 | |
| 127 | Mortalité par pathologie liée à l'alcool | 15 | 0,2‰ | ↔ | 123 (ns) | | | 114 | 100 | |
| 128 | Personnes hospitalisées en court séjour pour lésion traumatique | 585 | 0,8% | ↔ | 86 | 80 | 171 | 118 | 100 | |
| 129 | Bénéficiaires d'une pension d'invalidité (18-64 ans) | 2 055 | 2,5% | nc | 121 | 63 | 142 | 107 | 100 | |
| 130 | Bénéficiaires d'une rente accident du travail ou maladie prof. (18 ans et plus) | 2 220 | 2,1% | nc | 93 | 66 | 129 | 94 | 100 | |
| Santé des personnes âgées de 65 ans et plus (26 800 habitants, dont 13 700 âgés de 75 ans et plus) | | | | | | | | | | |
| 131 | Pers. de 65-74 ans prises en charge au long cours pour une pathologie* | 4 281 | 42% | nc | 87 | 86 | 102 | 93 | 100 | |
| 132 | Pers. de 75 ans et plus prises en charge au long cours pour une pathologie* | 5 585 | 63% | nc | 93 | 92 | 101 | 96 | 100 | |
| 133 | Personnes admises en ALD | 1 535 | 4,3% | nc | 95 | 90 | 112 | 100 | 100 | |
| 134 | Personnes de 75 ans et plus en situation de polymédication | 2 571 | 19% | nc | 84 | 72 | 105 | 89 | 100 | |
| 135 | Passages des 75 ans et plus dans les services d'urgences | 5 956 | | nc | 435 | 259 | 570 | 394 | nd | |
| 136 | Personnes de 65-74 ans hospitalisées en court séjour | 3 717 | 28% | ↔ | 96 | 91 | 111 | 102 | 100 | |
| 137 | Personnes de 75 ans et plus hospitalisées en court séjour | 4 950 | 36% | ↔ | 100 (ns) | 87 | 108 | 99 | 100 | |

* Données concernant uniquement les bénéficiaires du régime général d'assurance maladie et des sections locales mutualistes (cf. précisions page 7) ** France entière

| C1 | C2 | 53 01 | | | Indicateur de comparaison | | | | | | Comparaison à la moyenne nationale France |
|--|---|-------------|---------|-----------------------|-------------------------------|------------|------------------|------|----------------|--|---|
| | | Effectif C3 | Taux C4 | Évolution annuelle C5 | Territoires d'animation 53 01 | | Pays de la Loire | | France métrop. | | |
| | | | | | minimum C6 | maximum C7 | C8 | C9 | C10 | | |
| Santé des personnes âgées de 65 ans et plus (suite) | | | | | | | | | | | |
| 138 | Mortalité générale des 65-74 ans | 138 | 1,2% | ↔ | 89 | 78 | 122 | 95 | 100 | | |
| 139 | Mortalité générale des 75 ans et plus | 745 | 5,6% | ↔ | 87 | 85 | 124 | 97 | 100 | | |
| 140 | Espérance de vie à 65 ans - hommes | | nd | | | | | 19,5 | 19,4 | | |
| 141 | Espérance de vie à 65 ans - femmes | | nd | | | | | 23,4 | 23,2 | | |
| 142 | Personnes prises en charge pour cancer* | 2 641 | 14% | nc | 91 | 87 | 112 | 101 | 100 | | |
| 143 | Personnes admises en ALD pour cancer | 380 | 1,1% | nc | 97 (ns) | 95 | 119 | 105 | 100 | | |
| 144 | Personnes prises en charge pour maladie cardiovasculaire* | 4 367 | 23% | nc | 89 | 87 | 110 | 95 | 100 | | |
| 145 | Personnes ayant un traitement du risque vasculaire, hors pathologies* | 7 782 | 41% | nc | 105 | 99 | 116 | 104 | 100 | | |
| 146 | Personnes admises en ALD pour maladie cardiovasculaire | 693 | 1,9% | nc | 99 (ns) | 84 | 123 | 102 | 100 | | |
| 147 | Personnes prises en charge pour diabète | 3 381 | 13% | nc | 75 | 71 | 108 | 85 | 100 | | |
| 148 | Personnes prises en charge pour troubles mentaux et du comportement* | 1 162 | 6,1% | nc | 100 (ns) | 69 | 122 | 93 | 100 | | |
| 149 | Personnes prises en charge pour maladie d'Alzheimer et autres démences* | 1 025 | 5,4% | nc | 99 (ns) | 60 | 113 | 89 | 100 | | |
| 150 | Personnes admises en ALD pour maladie d'Alzheimer et autres démences | 149 | 5,6% | nc | 84 | 60 | 123 | 92 | 100 | | |
| 151 | Personnes ayant un traitement psychotrope, hors pathologies* | 4 319 | 23% | nc | 98 (ns) | 88 | 113 | 103 | 100 | | |
| 152 | Mortalité par suicide | 6 | 0,2% | ↓ | 95 (ns) | | | 123 | 100 | | |
| 153 | Personnes hospitalisées en court séjour pour lésion traumatique | 749 | 2,8% | ↔ | 98 (ns) | 84 | 114 | 98 | 100 | | |
| 154 | Mortalité par chute | 12 | 0,5% | ↔ | 91 (ns) | | | 101 | 100 | | |
| 155 | Personnes hospitalisées en court séjour pour pneumopathie infectieuse | 235 | 0,9% | ↔ | 87 | 69 | 142 | 91 | 100 | | |
| 156 | Couverture vaccinale contre la grippe | 12 788 | 48% | nc | 97 | 87 | 114 | 103 | 100 | | |
| 157b | Bénéficiaires de l'Allocation personnalisée d'autonomie (APA) | | nd | | | | | 19% | 21% | | |
| 158b | Bénéficiaires de l'APA vivant à domicile | | nd | | | | | 7,8% | 12,3% | | |
| 159b | Bénéficiaires de l'APA vivant à domicile et en GIR 1 ou 2 | | nd | | | | | 1,1% | 2,3% | | |
| F - PRINCIPAUX PROBLÈMES DE SANTÉ | | | | | | | | | | | |
| Cancers | | | | | | | | | | | |
| 160 | Personnes prises en charge pour cancer* | 4 390 | 3,9% | nc | 91 | 89 | 112 | 102 | 100 | | |
| 161 | Personnes admises en ALD pour cancer | 637 | 3,4% | nc | 93 | 93 | 114 | 104 | 100 | | |
| 162 | Mortalité par cancer | 315 | 2,2% | ↔ | 92 | 92 | 117 | 101 | 100 | | |
| 163 | Participation au dépistage organisé du cancer du côlon-rectum (50-74 ans) | | nd | | | | | 39% | 32%** | | |
| 164 | Personnes prises en charge pour cancer du côlon-rectum* | 508 | 0,4% | nc | 95 (ns) | 88 | 134 | 100 | 100 | | |
| 165 | Personnes admises en ALD pour cancer du côlon-rectum | 75 | 0,5% | nc | 99 (ns) | 80 | 120 | 105 | 100 | | |
| 166 | Mortalité par cancer du côlon-rectum | 33 | 0,2% | ↔ | 86 | 73 | 126 | 100 | 100 | | |
| 167 | Participation au dépistage organisé du cancer du sein (50-74 ans) | | nd | | | | | 58% | 50%** | | |
| 168 | Femmes prises en charge pour cancer du sein* | 1 013 | 1,7% | nc | 87 | 78 | 116 | 96 | 100 | | |
| 169 | Femmes admises en ALD pour cancer du sein | 120 | 1,7% | nc | 92 (ns) | 51 | 118 | 102 | 100 | | |
| 170 | Mortalité par cancer du sein | 27 | 0,4% | ↔ | 104 (ns) | 68 | 117 | 100 | 100 | | |
| 171 | Dépistage du cancer du col de l'utérus (25-64 ans) | 19 256 | 55% | nc | 104 | 94 | 118 | 106 | 100 | | |
| 172 | Hommes pris en charge pour cancer de la prostate* | 676 | 1,3% | nc | 96 (ns) | 75 | 124 | 104 | 100 | | |
| 173 | Hommes admis en ALD pour cancer de la prostate | 88 | 1,3% | nc | 97 (ns) | 92 | 131 | 110 | 100 | | |
| 174 | Mortalité par cancer de la prostate | 21 | 0,3% | ↔ | 106 (ns) | 85 | 134 | 108 | 100 | | |
| 175 | Personnes prises en charge pour cancer du poumon* | 147 | 0,1% | nc | 66 | 60 | 107 | 85 | 100 | | |
| 176 | Personnes admises en ALD pour cancer du poumon | 42 | 0,3% | nc | 59 | 40 | 119 | 91 | 100 | | |
| 177 | Mortalité par cancer du poumon | 52 | 0,4% | ↔ | 76 | 63 | 107 | 87 | 100 | | |
| 178 | Pers. admises en ALD pour cancer des voies aéro-digestives sup. (VADS) | 34 | 0,2% | nc | 68 | 57 | 141 | 106 | 100 | | |
| 179 | Mortalité par cancer des VADS | 17 | 0,1% | ↔ | 87 (ns) | 81 | 146 | 108 | 100 | | |
| Maladies cardiovasculaires | | | | | | | | | | | |
| 180 | Personnes prises en charge pour maladie cardiovasculaire* | 6 296 | 5,6% | nc | 87 | 84 | 112 | 94 | 100 | | |
| 181 | Personnes prises en charge pour maladie coronaire* | 2 311 | 2,0% | nc | 78 | 69 | 114 | 93 | 100 | | |
| 182 | Personnes prises en charge pour accident vasculaire cérébral* | 1 264 | 1,1% | nc | 97 (ns) | 83 | 110 | 94 | 100 | | |
| 183 | Personnes prises en charge pour insuffisance cardiaque* | 905 | 0,8% | nc | 77 | 77 | 130 | 89 | 100 | | |
| 184 | Personnes ayant un traitement du risque vasculaire, hors pathologies* | 13 999 | 12% | nc | 98 (ns) | 93 | 117 | 102 | 100 | | |
| 185 | Personnes admises en ALD pour maladie cardiovasculaire | 972 | 5,2% | nc | 97 (ns) | 84 | 126 | 101 | 100 | | |
| 186 | Mortalité par maladie cardiovasculaire | 289 | 2,1% | ↓ | 92 | 82 | 151 | 100 | 100 | | |
| Diabète | | | | | | | | | | | |
| 187 | Personnes prises en charge pour diabète | 5 666 | 4,0% | nc | 76 | 71 | 105 | 84 | 100 | | |
| 188 | Personnes admises en ALD pour diabète | 429 | 3,1% | nc | 80 | 75 | 104 | 88 | 100 | | |
| Maladies de l'appareil respiratoire | | | | | | | | | | | |
| 189 | Personnes prises en charge pour maladie respiratoire chronique* | 4 583 | 4,1% | nc | 75 | 75 | 105 | 89 | 100 | | |
| 190 | Personnes admises en ALD pour insuffisance respiratoire chronique | 63 | 0,5% | nc | 64 | 35 | 97 | 73 | 100 | | |
| 191 | Mortalité par maladie de l'appareil respiratoire | 70 | 0,5% | ↔ | 83 | 72 | 120 | 93 | 100 | | |

* Données concernant uniquement les bénéficiaires du régime général d'assurance maladie et des sections locales mutualistes (cf. précisions page 7) ** France entière

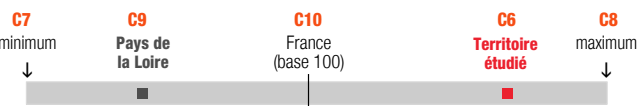
| C1 | C2 | 53 01 | | | Indicateur de comparaison | | | | | | Comparaison à la moyenne nationale France |
|---|--|-------------|---------|-----------------------|---------------------------|------------------------------------|------------------------------------|---------------------|--------------------|--|---|
| | | Effectif C3 | Taux C4 | Évolution annuelle C5 | 53 01 C6 | Territoires d'animation minimum C7 | Territoires d'animation maximum C8 | Pays de la Loire C9 | France métrop. C10 | | |
| Maladies inflammatoires chroniques intestinales (MICI) | | | | | | | | | | | |
| 192 | Personnes prises en charge pour MICI* | nc | | | | | | 86 | 100 | | |
| Insuffisance rénale chronique terminale (IRCT) | | | | | | | | | | | |
| 193 | Personnes prises en charge pour IRCT* | nc | | | | | | 87 | 100 | | |
| Troubles mentaux et du comportement, suicide | | | | | | | | | | | |
| 194 | Personnes prises en charge pour troubles mentaux et du comportement* | 4 703 | 4,2% | nc | 113 | 66 | 125 | 93 | 100 | | |
| 195 | Personnes ayant un traitement psychotrope, hors pathologies* | 9 514 | 8,4% | nc | 96 | 84 | 109 | 99 | 100 | | |
| 196 | Personnes prises en charge pour dépression et autres troubles de l'humeur* | 1 592 | 1,4% | nc | 100 (ns) | 58 | 124 | 86 | 100 | | |
| 197 | Pers. ayant un traitement antidépresseurs/régulateurs de l'humeur, hors pathologies* | 4 458 | 3,9% | nc | 87 | 80 | 113 | 100 | 100 | | |
| 198 | Personnes admises en ALD pour troubles mentaux et du comportement | 456 | 2,4‰ | nc | 91 | 57 | 108 | 88 | 100 | | |
| 199 | Mortalité par suicide | 25 | 0,2‰ | ↓ | 122 | 81 | 223 | 132 | 100 | | |
| Problèmes de santé directement liés à la consommation d'alcool | | | | | | | | | | | |
| 200 | Personnes admises en ALD pour pathologie liée à l'alcool | 37 | 0,3‰ | nc | 60 | 60 | 144 | 114 | 100 | | |
| 201 | Personnes hospitalisées en court séjour pour pathologie liée à l'alcool | 728 | 0,5% | ↔ | 111 | 65 | 138 | 100 | 100 | | |
| 202 | Personnes prises en charge pour troubles addictifs liés à l'utilisation d'alcool* | 719 | 0,6% | nc | 154 | 46 | 156 | 110 | 100 | | |
| 203 | Mortalité par pathologie liée à l'alcool | 23 | 0,2‰ | ↔ | 113 (ns) | 77 | 228 | 118 | 100 | | |
| Conséquences des accidents | | | | | | | | | | | |
| 204 | Personnes hospitalisées en court séjour pour lésion traumatique | 1 700 | 1,2% | ↔ | 92 | 84 | 144 | 110 | 100 | | |
| 205 | Mortalité par accident de la vie courante | 43 | 0,3‰ | ↔ | 88 (ns) | 75 | 120 | 96 | 100 | | |
| 206 | Mortalité par accident de la circulation | 7 | <0,1‰ | ↓↓ | 106 (ns) | | | 110 | 100 | | |
| 207 | Tués et blessés hospitalisés suite à un accident sur les routes du territoire | 48 | | nd | 34 | 22 | 82 | 42 | 48 | | |

* Données concernant uniquement les bénéficiaires du régime général d'assurance maladie et des sections locales mutualistes (cf. précisions page 7)

Lecture du tableau et du graphique

Colonnes 1 et 2 (C1, C2) : numéro et libellé de l'indicateur (voir définitions pages 6-8). **C3 :** effectif (de personnes, logements, décès...) pour le territoire. **C4 :** taux brut (de personnes, logements, décès...) pour le territoire. **C5 :** Volets A, B, C : évolution en taux de croissance annuel moyen du taux (ou de l'effectif pour les indicateurs 1-15-31-34-50). Volets D, E, F : ↓↓ baisse marquée ; ↓ baisse modérée ; ↔ relative stabilité ; ↑ hausse modérée ; ↑↑ hausse marquée (cf. précisions p. 7). **C6 :** valeur de l'indicateur permettant d'effectuer des comparaisons avec les 27 autres territoires d'animation de la région, les Pays de la Loire et la France. Pour les volets A, B, C, les comparaisons sont effectuées sur les effectifs (présentés en C3) ou les taux (présentés en C4). Pour les volets D, E, F, ces comparaisons sont principalement effectuées sur des indices comparatifs (présentés en C6). **C7 :** valeur la plus faible de l'indicateur de comparaison parmi les 28 territoires d'animation de la région. **C8 :** valeur la plus élevée de l'indicateur parmi les 28 territoires d'animation de la région. **C9 :** valeur régionale de l'indicateur. **C10 :** valeur nationale de l'indicateur. **ns :** différence avec la moyenne nationale statistiquement non significative. **nd :** non disponible. **nc :** non calculé.

La barre grise correspond à l'étendue des valeurs des territoires par rapport à la valeur nationale (base 100). La dispersion n'est pas affichée lorsque la valeur France n'est pas disponible, ou lorsque l'effectif d'au moins un territoire est inférieur à 5.



Sources et définitions des indicateurs

A - DÉMOGRAPHIE (Exploitation ARS Pays de la Loire)

1. Nombre d'habitants. Évolution 2010-2015 (RP, Insee) **2.** Solde naturel annuel moyen 2010-2015 (naissances moins décès) **3.** Solde migratoire annuel moyen 2010-2015 (arrivées moins départs) (RP, État civil, Insee) **4.** Part des habitants installés depuis moins d'un an dans leur commune de résidence **5.** Part des habitants âgés de 55 ans et plus parmi ceux installés depuis moins d'un an dans leur commune de résidence (RP 2015, Insee) **6.** Nombre de naissances pour 1 000 habitants. Évolution 2010-2017 (État civil, Insee) **7/8/9/10/11.** Part de personnes âgées de : 0-5 ans / 6-17 ans / 18-24 ans / 25-64 ans / 65 ans et plus **12.** Part de personnes âgées de 90 ans et plus parmi les 65 ans et plus **13.** Part de personnes vivant seules parmi les 80 ans et plus **14.** Rapport entre le nombre des 65 ans et plus et celui des moins de 20 ans. Évolutions 2010-2015 (RP, Insee).

B - ENVIRONNEMENT SOCIAL (Exploitation ARS Pays de la Loire)

Ménages et familles - 15. Nombre de ménages **16.** Nombre moyen de personnes par ménage **17.** Part des ménages composés d'une personne seule **18/19/20.** Parmi l'ensemble des ménages, part de ceux dont la famille principale : est formée d'un couple sans enfant / est formée d'un couple avec enfant(s) / est une famille monoparentale **21.** Part des familles composées de 3 enfants ou plus, âgés de moins de 25 ans. Évolutions 2010-2015 (RP, Insee).

Formation et insertion professionnelle des 18-24 ans - 22. Nombre de non-scolarisés parmi les 20-24 ans **23/24.** Parmi les 20-24 ans non-scolarisés, part des personnes : à bas niveau de formation (aucun diplôme, CEP, BEPC, brevet des collèges) / avec un niveau de formation > Bac+2 **25.** Part des actifs en emploi ou au chômage parmi les 18-24 ans **26.** Part des actifs au chômage parmi les actifs de 18-24 ans (RP 2015, Insee).

Formation et insertion professionnelle des 25-64 ans - 27/28. Parmi les 25-64 ans non-scolarisés, part des personnes : à bas niveau de formation (aucun, CEP, BEPC, brevet des collèges) / avec un niveau de formation > Bac+2 **29.** Part des actifs en emploi ou au chômage parmi les actifs de 25-64 ans **30.** Part des actifs au chômage parmi les actifs de 25-64 ans (RP 2015, Insee).

Activité professionnelle - 31. Nombre de personnes de 15-64 ans en âge de travailler **32.** Part des actifs en emploi ou au chômage parmi les actifs de 15-64 ans **33.** Parmi les salariés de 15 ans et plus, part des salariés n'étant ni en CDI, ni titulaires de la fonction publique. Évolution 2010-2015 (RP, Insee) **34.** Nombre d'emplois dans le territoire pour 100 actifs occupés de 15-64 ans résidant dans le territoire. Évolutions 2010-2015 (RP exploitations complémentaires, Insee).

Professions et catégories socioprofessionnelles - 35/36/37/38/39. Parmi les actifs en emploi ou au chômage, part des : agriculteurs exploitants / artisans, commerçants, chefs d'entreprise / cadres, professions intellectuelles supérieures / employés / ouvriers. Évolutions 2010-2015 (RP exploitations complémentaires, Insee).

Revenus et situations de fragilité sociale - 40. Niveau de vie par unité de consommation qui partage la population en deux parts égales (Filosofi 2015, Insee) **41.** Part des salariés ayant gagné moins de 11 808 € nets annuels (60 % du salaire net médian) parmi l'ensemble des salariés (DADS 2012, Segmentation sociale 2016, Insee) **42.** Proportion de ménages dont le niveau de vie est inférieur au seuil de pauvreté (60 % du revenu médian) (Filosofi 2015, Insee) **43.** Part des personnes couvertes par le RSA socle (sans majoration versable) parmi les personnes couvertes par une prestation de la branche famille **44.** Part des foyers allocataires de la branche famille dont les ressources sont constituées d'au moins la moitié de prestations CAF (2017, Caf) **45.** Taux de bénéficiaires de l'Allocation adulte handicapé (AAH) pour 100 personnes de 20-64 ans. Évolution 31/12/2012-2017 (Caf, MSA) **46b.** Taux de mesures éducatives ou de placements (hors accompagnements) dans le cadre de l'aide sociale à l'enfance (ASE) pour 100 habitants de moins de 20 ans, 31/12/2017 (Conseils départementaux).

C - ENVIRONNEMENT PHYSIQUE (Exploitation ARS Pays de la Loire)

Cadre de vie, mobilités - 47/48. Part de la population résidant dans : un grand pôle urbain / une commune isolée hors influence des pôles (RP 2015, zonage en aires urbaines, Insee) 49. Part des actifs allant au travail en voiture parmi les actifs en emploi (RP 2015, navettes domicile/travail, Insee).

Logements - 50. Nombre de logements construits avant 1946 52. Part de logements vacants 53. Part de logements sociaux. Évolutions 2015-2010 (RP, Insee) 54. Part des résidences principales du parc privé classées potentiellement indignes (PPPI). Il s'agit des logements, immeubles et locaux insalubres, locaux où le plomb est accessible (saturisme), immeubles menaçant ruine, hôtels meublés dangereux, habitats précaires, dont la suppression ou la réhabilitation relève des pouvoirs de police administrative exercés par les maires et les préfets (loi Molle 2009-323) (PPPI 2013, Dreal).

Tourisme, loisir, sport - 55. Part des résidences secondaires. Évolution 2015-2010 (RP, Insee) 56. Nombre estimé de lits touristiques (nb de personnes en hébergement collectif + nb de personnes en villages vacances + nb de personnes en hébergement locatif + nb de places d'hôtel x2 + nb de places de camping x3) pour 100 habitants (Janvier 2015 data.paysdelaloire ; RP 2015, Insee) 57. Nombre d'équipements sportifs pour 10 000 habitants (Février 2016 data.gouv ; RP 2015, Insee) 58. Nombre de sites de baignade en eau de mer et en eau douce (Base Sise-Eaux 2015, ARS).

Qualité des milieux : eau distribuée - 59/60/61/62. Part de la population alimentée par une eau de consommation dont : la concentration moyenne de nitrates (NO₃) est supérieure à 50 mg/L représentant la norme de limite de qualité / la concentration maximale de pesticides est supérieure à 0,1 µg/L représentant la norme de limite de qualité / la concentration moyenne de trihalométhanes (THM4) est supérieure à 100 µg/L représentant la norme de limite de qualité / la concentration moyenne de Carbone organique total (COT) est supérieure à 2 mg/L représentant la norme de limite de qualité 63. Part de la population alimentée par une eau dont le taux de non-conformité bactériologique est supérieur à 0 % (Base Sise-Eaux 2015, ARS ; RP 2015, Insee).

Qualité des milieux : air - 64/65/66/67. Part de la population exposée à : une concentration moyenne annuelle des données horaires de dioxyde d'azote (NO₂) supérieure à 40 µg/m³ représentant la valeur limite à ne pas dépasser fixée par le décret 2010-1250 / la mesure horaire la plus élevée d'ozone (O₃) supérieure à 120 µg/m³ représentant l'objectif de qualité fixé par le décret 2010-1250 / une concentration moyenne annuelle des données horaires de particules fines PM₁₀ supérieure à 40 µg/m³ représentant la valeur limite à ne pas dépasser fixée par le décret 2010-1250 / une concentration moyenne annuelle des données horaires de particules fines PM_{2,5} supérieure à 10 µg/m³ représentant l'objectif de qualité fixé par le décret 2010-1250 (Air Pays de la Loire ; Esméralda 2015 ; RP 2015, Insee).

Qualité des milieux : bruit - 68. Part de la population vivant dans une commune concernée par un classement sonore de ses routes ou voies ferrées (Dreal 2016 ; RP 2015, Insee).

Qualité des milieux : sol - 69. Nombre de sites et sols pollués ou potentiellement pollués (Basol 2012) 70. Nombre d'anciens sites industriels et activités susceptibles d'être pollués (Basias 2012) 71. Part de la population vivant dans une commune présentant un potentiel moyen ou élevé d'émanation du radon sur au moins une partie de son territoire (ARS 2016 ; RP 2015, Insee).

Installations classées pour la protection de l'environnement (ICPE) - 72. Densité des ICPE industrie soumises à autorisation pour 100 km² 73. Densité des ICPE élevage soumises à autorisation pour 100 km² (2016, Géorisques).

Précautions d'interprétation

Pour les indicateurs sur la qualité des milieux, les données sont fournies à la commune. Il s'agit donc de la population exposée globalement sur chaque commune, et non la population exposée très localement (au niveau de la source réelle de pollution). Par ailleurs, ces données peuvent fluctuer dans le temps, notamment pour la qualité de l'eau, ou dépendent déjà d'une modélisation nationale pour la qualité de l'air (Esméralda).

D à F - ÉTAT DE SANTÉ (Exploitation ORS Pays de la Loire)

Les indicateurs relatifs aux personnes prises en charge pour une pathologie ou bénéficiant d'un traitement au long cours 74, 89, 93, 101, 105, 107, 113, 116, 117, 122, 123, 131, 132, 142, 144, 145, 148, 149, 151, 160, 164, 168, 172, 175, 180-184, 189, 192-197, 202 sont issus d'une exploitation des traitements développés par la Cnam dans le cadre de la Cartographie des pathologies et des dépenses 2016, accessibles dans le Système national des données de santé (SNDS). Ces indicateurs sont élaborés à partir d'algorithmes reposant à la fois sur les diagnostics d'hospitalisation (MCO, RIM-P...) et d'Affectations de longue durée (ALD), les remboursements de médicaments lorsqu'ils sont spécifiques d'une pathologie et parfois sur des actes traceurs (cf. Cnam (2018), *Méthode générale de la cartographie des pathologies, version G5 (années 2012 à 2016)*, 75 p.). Les effectifs (colonne 3) correspondent à une estimation du nombre de personnes prises en charge pour une pathologie ou bénéficiant d'un traitement au long cours (champ : régime général, sections locales mutualistes).

Les indicateurs sur les personnes admises en affection de longue durée (ALD) 75, 90, 102, 108, 114, 118, 121, 124, 126, 133, 143, 146, 150, 161, 165, 169, 173, 176, 178, 185, 188, 190, 198, 200 sont issus d'une exploitation des données du Datamart consommation inter régimes (DCIR) du SNDS. Les effectifs correspondent au nombre annuel moyen de personnes admises en ALD sur la période 2015-2017 (champ : ALD sur liste ; tous régimes).

Les indicateurs sur les passages aux urgences 76, 135 sont issus d'une exploitation des résumés de passages aux urgences (ORU Pays de la Loire). Ils concernent les passages en 2017 des habitants du territoire dans les services d'urgences des Pays de la Loire et des quatre régions limitrophes.

Les indicateurs sur les personnes hospitalisées en court séjour 77, 87, 91, 94, 103, 106, 109, 128, 136, 137, 153, 155, 201, 204 sont issus du PMSI-MCO (ATIH). Les effectifs correspondent au nombre moyen estimé de personnes hospitalisées en service de court séjour au moins une fois au cours d'une année sur la période 2016-2018 (hors séjours et nouveau-nés "bien portants"). L'évolution (colonne 5) correspond au taux de croissance annuel moyen du taux standardisé (sur l'âge) de personnes hospitalisées entre les périodes 2009-2011 et 2016-2018. Les analyses ont été menées à partir du diagnostic principal d'hospitalisation (et également sur les diagnostics associés et reliés pour l'indicateur 201).

Les indicateurs de mortalité 78-82, 92, 104, 110-112, 115, 119, 125, 127, 138, 139, 152, 154, 162, 166, 170, 174, 177, 179, 186, 191, 199, 203, 205, 206 sont issus des statistiques des causes médicales de décès (Inserm CépidC, BCMD-SNDS). Les effectifs correspondent au nombre annuel moyen de décès sur la période 2011-2015. L'évolution correspond au taux de croissance annuel moyen du taux standardisé (sur l'âge) de mortalité entre les périodes 2000-2004 et 2011-2015. Les analyses ont été menées à partir de la cause initiale du décès.

Les indicateurs sur la santé bucco-dentaire (95-96), le diabète (120, 147, 187), la santé au travail (129-130), la polymédication (134), la couverture vaccinale contre la grippe (156) et le dépistage du cancer du col de l'utérus (171) sont issus d'une exploitation des données du DCIR et/ou du PMSI (SNDS). Les effectifs correspondent à une estimation du nombre total de personnes concernées (champ : tous régimes).

L'ensemble des **taux** (colonne 4) sont des taux bruts.

Interprétation d'un indice comparatif (IC)

Cet indice permet de comparer la situation du territoire observé avec la moyenne nationale, en neutralisant les effets de la structure par âge de la population. C'est le rapport en base 100 du nombre de cas (décès, admissions en ALD, personnes hospitalisées/prises en charge...) observés dans le territoire, au nombre de cas qui serait observé si les taux pour chaque tranche d'âge dans ce territoire étaient identiques aux taux France métropolitaine.

L'indice France métropolitaine étant égal à 100, un indice comparatif de 110 signifie un indicateur territorial supérieur de 10 % à la moyenne nationale. Un indice de 90 signifie un indicateur inférieur de 10 % à cette moyenne.

Interprétation des évolutions

L'évolution (colonne 5) est étudiée à partir de la valeur du taux de croissance annuel moyen des taux standardisés sur l'âge. Elle est représentée selon cinq classes.

Précautions d'interprétation

Les indices comparatifs de recours aux soins permettent d'analyser les disparités territoriales en neutralisant les effets de structure par âge. Toutefois, l'état de santé de la population ne constitue pas le seul facteur explicatif des écarts observés après ajustement sur l'âge. Ces derniers peuvent en effet notamment résulter de différences en matière de modalités de prise en charge, qui peuvent elles-mêmes être influencées par de multiples facteurs (offre de soins de ville et en établissement de santé, offre d'hébergement pour personnes âgées, pratiques professionnelles...). Les écarts observés peuvent également être liés à des différences dans les modalités du recueil des données et de codage des informations médicales.

| | | | | |
|----------------------|---------------------|-------------------------|---------------------|----------------------|
| ↓↓ Baisse marquée | ↓ Baisse modérée | ↔ Relative stabilité | ↑ Hausse modérée | ↑↑ Hausse marquée |
| < -6%/an | -6 à -3%/an | -3 à +3%/an | +3 à +6%/an | > +6%/an |

D - VUE D'ENSEMBLE DE L'ÉTAT DE SANTÉ (Exploitation ORS Pays de la Loire)

74. Indice comparatif (IC) de personnes prises en charge au long cours pour une pathologie **75.** IC de personnes admises en ALD, toutes causes **76.** Taux (standardisé) de passages dans les services d'urgences pour 1 000 habitants **77.** IC de personnes hospitalisées en court séjour, toutes causes **78.** IC de mortalité générale **79/80/81.** IC de mortalité prématurée (décès de personnes de moins de 65 ans) : deux sexes / hommes / femmes **82.** IC de mortalité prématurée évitable (décès de personnes de moins de 65 ans par cancer du poumon, cancer des voies aérodigestives supérieures, psychose alcoolique, maladie alcoolique et cirrhose du foie, accident de la circulation, chute accidentelle, suicide, sida) **83/84.** Espérance de vie à la naissance [Indicateur Stratégie nationale de santé], 2018 : hommes / femmes. Évolution 2000-2018 (Insee).

E - ÉTAT DE SANTÉ DES GROUPES DE POPULATION (Exploitation ORS Pays de la Loire)

Santé des enfants de moins d'un an - 85. Part des enfants nés de mères âgées de 40 ans et plus. Évolution 2000-2017 (État civil, Insee) **86.** Part des naissances prématurées (< 37 semaines d'aménorrhée). Évolution 2011-2012/2017-2018 (PMSI-MCO, ATIH) **87.** IC d'enfants de moins d'un an hospitalisés en court séjour, toutes causes **88.** Taux de mortalité infantile (décès d'enfants de moins d'un an) pour 1 000 naissances vivantes. Évolution 2000-2002/2014-2016 (État civil, Insee).

E - ÉTAT DE SANTÉ DES GROUPES DE POPULATION (Exploitation ORS Pays de la Loire)

Santé des enfants et adolescents de 1-17 ans - 89. IC d'enfants pris en charge au long cours pour une pathologie 90. IC d'enfants admis en ALD, toutes causes 91. IC d'enfants hospitalisés en court séjour, toutes causes (hors maladie des dents et du parodonte) 92. IC de mortalité générale 93. IC d'enfants pris en charge pour troubles mentaux et du comportement 94. IC d'enfants hospitalisés en court séjour pour lésion traumatique 95/96. IC d'enfants ayant un suivi buccodentaire régulier (au moins 3 prestations parmi consultation buccodentaire, examen buccodentaire et détartrage, réalisées en cabinet de ville, hors consultations externes, entre le 01/01/2014 et le 31/12/2017) chez les : 10-14 ans (nés entre 2003 et 2007) / 15-17 ans (nés entre 2000 et 2002) (SNDS-DCIR, tous régimes) 97. Taux de bénéficiaires de l'Allocation d'éducation de l'enfant handicapé (AEEH) pour 100 personnes de 0-19 ans. Évolution 31/12/2012-2017 (Caf, MSA) 98. Part des élèves en situation de handicap parmi ceux scolarisés en milieu ordinaire et spécialisé dans le territoire. Évolution 2006-2018 (Rectorat d'Académie de Nantes) 99. Couverture vaccinale ROR (Rougeole, oreillons, rubéole) 2017, chez les enfants de 24 mois (nés en 2015), schéma à 2 doses (Certificats de santé 24^e mois, Drees, traitements Santé publique France) [indicateur Stratégie nationale de santé] 100. Couverture vaccinale HPV (Papillomavirus humain) parmi les jeunes filles à 16 ans (nées en 2002), schéma complet à 2 doses (SNDS-DCIR, traitements Santé publique France, mise à jour au 31/12/2018).

Santé des jeunes de 18-24 ans - 101. IC de jeunes pris en charge au long cours pour une pathologie 102. IC de jeunes admis en ALD, toutes causes 103. IC de jeunes hospitalisés en court séjour, toutes causes (hors maladie des dents et du parodonte) 104. IC de mortalité générale 105. IC de jeunes pris en charge pour troubles mentaux et du comportement 106. IC de jeunes hospitalisés en court séjour pour lésion traumatique.

Santé des personnes âgées de 25-64 ans - 107. IC de personnes prises en charge au long cours pour une pathologie 108. IC de personnes admises en ALD, toutes causes 109. IC de personnes hospitalisées en court séjour, toutes causes (hors maladie des dents et du parodonte) 110/111/112. IC de mortalité générale : 25-64 ans / 25-49 ans / 50-64 ans 113. IC de personnes prises en charge pour cancer (actif ou sous surveillance) 114. IC de personnes admises en ALD pour cancer 115. IC de mortalité par cancer 116. IC de personnes prises en charge pour maladie cardiovasculaire 117. IC de personnes ayant un traitement du risque vasculaire (antihypertenseurs, hypolipémiants), hors pathologies (cardio-neurovasculaires, insuffisance rénale chronique terminale, diabète) 118. IC de personnes admises en ALD pour maladie cardiovasculaire 119. IC de mortalité par maladie cardiovasculaire 120. IC de personnes prises en charge pour diabète (au moins 3 délivrances d'antidiabétiques oraux ou d'insuline au cours d'une année - 2015 ou 2016 -, ou au moins une hospitalisation pour diabète ou complication d'un diabète sur la période 2015-2016, ou ALD en cours pour diabète en 2016) (SNDS-DCIR/PMSI, tous régimes) 121. IC de personnes admises en ALD pour diabète 122. IC de personnes prises en charge pour troubles mentaux et du comportement 123. IC de personnes ayant un traitement par psychotropes (antidépresseurs/régulateurs de l'humeur, neuroleptiques, anxiolytiques, hypnotiques), hors pathologies psychiatriques 124. IC de personnes admises en ALD pour troubles mentaux et du comportement 125. IC de mortalité par suicide 126. IC de personnes admises en ALD pour pathologie liée à la consommation d'alcool (psychose alcoolique, maladie alcoolique du foie, fibrose et cirrhose du foie) 127. IC de mortalité par pathologie liée à la consommation d'alcool (psychose alcoolique, maladie alcoolique du foie, cirrhose du foie de cause non précisée) 128. IC de personnes hospitalisées en court séjour pour lésion traumatique 129. IC de bénéficiaires d'une pension d'invalidité à la suite d'un accident ou d'une maladie d'origine non professionnelle chez les 18-64 ans, 2017 (SNDS-DCIR, tous régimes) 130. IC de bénéficiaires d'une rente d'incapacité permanente suite à un accident du travail ou une maladie professionnelle chez les 18 ans et plus, 2017 (SNDS-DCIR, tous régimes).

Santé des personnes âgées de 65 ans et plus - 131/132. IC de personnes prises en charge au long cours pour une pathologie : 65-74 ans / 75 ans et plus 133. IC de personnes admises en ALD, toutes causes 134. IC de personnes de 75 ans et plus en situation de polymédication, 2017 (au moins trois délivrances pour au moins dix molécules différentes sur une année) (SNDS-DCIR, tous régimes) [indicateur Stratégie nationale de santé] 135. Taux de passages des personnes de 75 ans et plus dans les services d'urgences pour 1 000 habitants 136/137. IC de personnes hospitalisées en court séjour, toutes causes : 65-74 ans / 75 ans et plus 138/139. IC de mortalité générale : 65-74 ans / 75 ans et plus 140/141. Espérance de vie à 65 ans, 2018 : hommes / femmes. Évolution 2000-2018 (Insee) 142. IC de personnes prises en charge pour cancer (actif ou sous surveillance) 143. IC de personnes admises en ALD pour cancer 144. IC de personnes prises en charge pour maladie cardiovasculaire 145. IC de personnes ayant un traitement du risque vasculaire, hors pathologies (cf. indicateur 117) 146. IC de personnes admises en ALD pour maladie cardiovasculaire 147. IC de personnes prises en charge pour diabète (cf. indicateur 120) 148. IC de personnes prises en charge pour troubles mentaux et du comportement 149. IC de personnes prises en charge pour maladie d'Alzheimer et autres démences 150. IC de personnes admises en ALD pour maladie d'Alzheimer et autres démences 151. IC de personnes ayant un traitement par psychotropes, hors pathologies (cf. indicateur 123) 152. IC de mortalité par suicide 153. IC de personnes hospitalisées en court séjour pour lésion traumatique 154. IC de mortalité par chute 155. IC de personnes hospitalisées en court séjour pour pneumopathie infectieuse 156. IC de personnes ayant eu un remboursement de vaccin contre la grippe entre le 1^{er} octobre 2017 et le 28 février 2018 (SNDS-DCIR, tous régimes) [indicateur Stratégie nationale de santé] 157b/158b/159b. Taux de bénéficiaires de l'APA (Allocation de perte d'autonomie) pour 100 habitants âgés de 75 ans et plus, 2017. Évolution 2014-2017 : en institution et à domicile / à domicile / à domicile classés en GIR 1 ou 2 (Conseils départementaux).

F - PRINCIPAUX PROBLÈMES DE SANTÉ (Exploitation ORS Pays de la Loire)

Cancers - 160. IC de personnes prises en charge pour cancer (actif ou sous surveillance) 161. IC de personnes admises en ALD pour cancer 162. IC de mortalité par cancer 163. Taux (standardisé) de participation au dépistage organisé du cancer du côlon-rectum, 2017-2018 (Santé publique France) [indicateur Stratégie nationale de santé] 164. IC de personnes prises en charge pour cancer du côlon-rectum (actif ou sous surveillance) 165. IC de personnes admises en ALD pour cancer du côlon-rectum 166. IC de mortalité par cancer du côlon-rectum 167. Taux (standardisé) de participation au dépistage organisé du cancer du sein, 2017-2018. Évolution 2012-2013/2017-2018 (Santé publique France) 168. IC de femmes prises en charge pour cancer du sein (actif ou sous surveillance) 169. IC de femmes admises en ALD pour cancer du sein chez la femme 170. IC de mortalité par cancer du sein chez la femme 171. IC de femmes âgées de 25-64 ans en 2015 ayant bénéficié d'au moins un examen de prélèvement du col de l'utérus (frottis) entre le 01/01/2015 et le 31/12/2017 (SNDS-DCIR/PMSI, tous régimes) 172. IC d'hommes pris en charge pour cancer de la prostate (actif ou sous surveillance) 173. IC d'hommes admis en ALD pour cancer de la prostate 174. IC de mortalité par cancer de la prostate 175. IC de personnes prises en charge pour cancer du poumon (actif ou sous surveillance) 176. IC de personnes admises en ALD pour cancer du poumon 177. IC de mortalité par cancer du poumon 178. IC de personnes admises en ALD pour cancer des voies aéro-digestives supérieures (VADS), y compris œsophage 179. IC de mortalité par cancer des VADS, y compris œsophage.

Maladies cardiovasculaires - 180. IC de personnes prises en charge pour maladie cardiovasculaire 181. IC de personnes prises en charge pour maladie coronaire 182. IC de personnes prises en charge pour accident vasculaire cérébral 183. IC de personnes prises en charge pour insuffisance cardiaque 184. IC de personnes ayant un traitement du risque vasculaire, hors pathologies (cf. indicateur 117) 185. IC de personnes admises en ALD pour maladie cardiovasculaire 186. IC de mortalité par maladie cardiovasculaire.

Diabète - 187. IC de personnes prises en charge pour diabète (cf. indicateur 120) [indicateur Stratégie nationale de santé] 188. IC de personnes admises en ALD pour diabète.

Maladies de l'appareil respiratoire - 189. IC de personnes prises en charge pour maladie respiratoire chronique 190. IC de personnes admises en ALD pour insuffisance respiratoire chronique grave 191. IC de mortalité par maladie de l'appareil respiratoire.

Maladies inflammatoires chroniques intestinales (MICI) - 192. IC de personnes prises en charge pour MICI.

Insuffisance rénale chronique terminale (IRCT) - 193. IC de personnes prises en charge pour IRCT.

Troubles mentaux et du comportement, suicide - 194. IC de personnes prises en charge pour troubles mentaux et du comportement 195. IC de personnes ayant un traitement par psychotropes, hors pathologies psychiatriques (cf. indicateur 123) 196. IC de personnes prises en charge pour dépression et autres troubles de l'humeur 197. IC de personnes ayant un traitement antidépresseurs ou régulateurs de l'humeur, hors pathologies psychiatriques 198. IC de personnes admises en ALD pour troubles mentaux et du comportement 199. IC de mortalité par suicide.

Problèmes de santé directement liés à la consommation d'alcool - 200. IC de personnes admises en ALD pour pathologie liée à la consommation d'alcool (psychose alcoolique, maladie alcoolique du foie, fibrose et cirrhose du foie) 201. IC de personnes hospitalisées en court séjour pour pathologie liée à l'alcool (intoxication éthylique, syndrome de dépendance, complications liées à l'alcool) 202. IC de personnes prises en charge pour troubles addictifs liés à l'utilisation d'alcool 203. IC de mortalité par pathologie liée à l'alcool (psychose alcoolique, maladie alcoolique du foie, cirrhose du foie de cause non précisée).

Conséquences des accidents - 204. IC de personnes hospitalisées en court séjour pour lésion traumatique 205/206. IC de mortalité par accident de la : vie courante / circulation 207. Taux de tués (à 30 jours) et blessés hospitalisés (au moins 24 heures) dans un accident sur les routes du territoire pour 100 000 habitants. Évolution 2011/2016 (Observatoire régional de la sécurité routière, Dreal).

Ce document a été réalisé en partenariat par l'Agence régionale de santé (ARS) et l'Observatoire régional de la santé (ORS) des Pays de la Loire.

Il rassemble des données mises à disposition par de nombreux partenaires, notamment Air Pays de la Loire, Conseils départementaux de Loire-Atlantique, Mayenne et Sarthe, Dreal, Fnors, Insee, Rectorat d'Académie.

Il est décliné pour chaque département de la région et par territoire infradépartemental d'animation.

Pour en savoir plus :

► PISSTER (Panier d'indicateurs sociosanitaires territoriaux) • <http://instant-atlas.santepaysdelaloire.com/PISSTER>

Contact :

► ARS Pays de la Loire • Direction de l'Appui à la Transformation et de l'Accompagnement, Département Veille, Observation et Analyses
02.49.10.42.88 • ars-pdl-voa@ars.sante.fr

► ORS Pays de la Loire • 02.51.86.05.60 • accueil@orspaysdelaloire.com