

Appui au déconfinement : Profil de territoire

Pays de Mortagne

Pays de la Loire

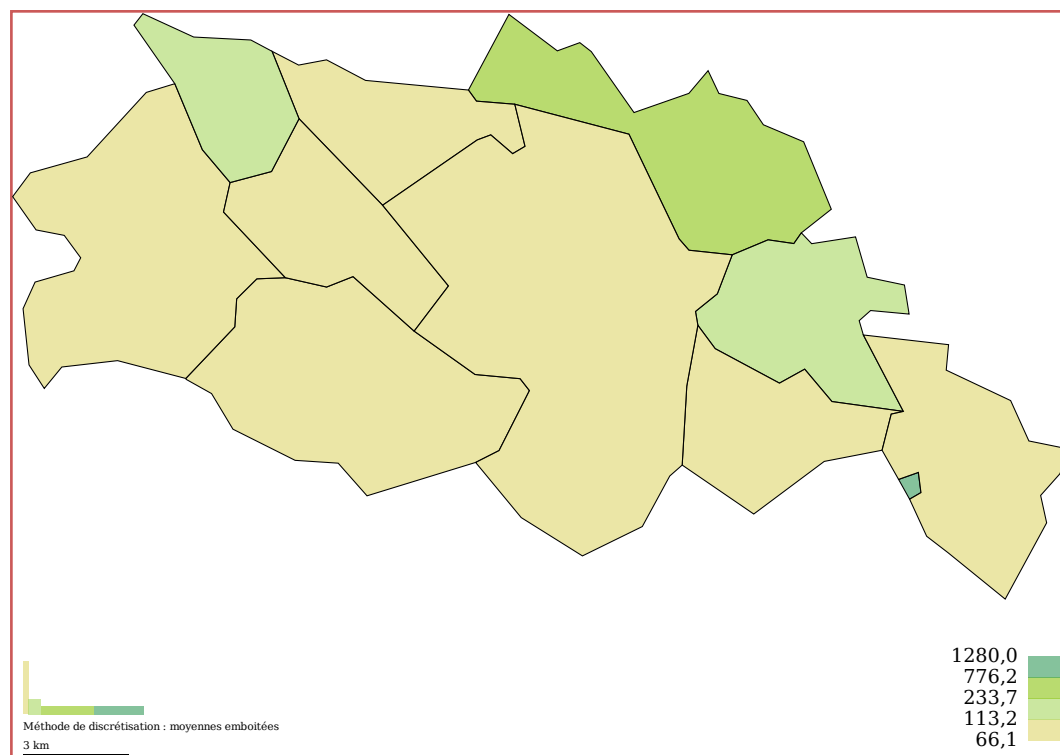
Ces profils de territoire ont vocation à **aider les décideurs et les acteurs** dans le cadre de l'épidémie de **Covid-19**.

La Fnors et les ORS mettent à disposition des **profils de territoires** au niveau de chaque établissement public de coopération intercommunale (métropoles, communautés d'agglomération, communautés urbaines ou communautés de communes) de France.

Ils permettent de caractériser chaque territoire à partir d'une sélection d'indicateurs en lien avec les **facteurs de risque de gravité** de la Covid-19 ou en lien avec les **situations pouvant favoriser la circulation du virus**.

Démographie : Densité (habitants au km²)

Le territoire de Pays de Mortagne rassemble 27 636 habitants.
Il est classé comme espace peu dense selon l'Insee.



Source : 2016, DGFIP - Service du cadastre, Insee-RP - Exploitation Fnors

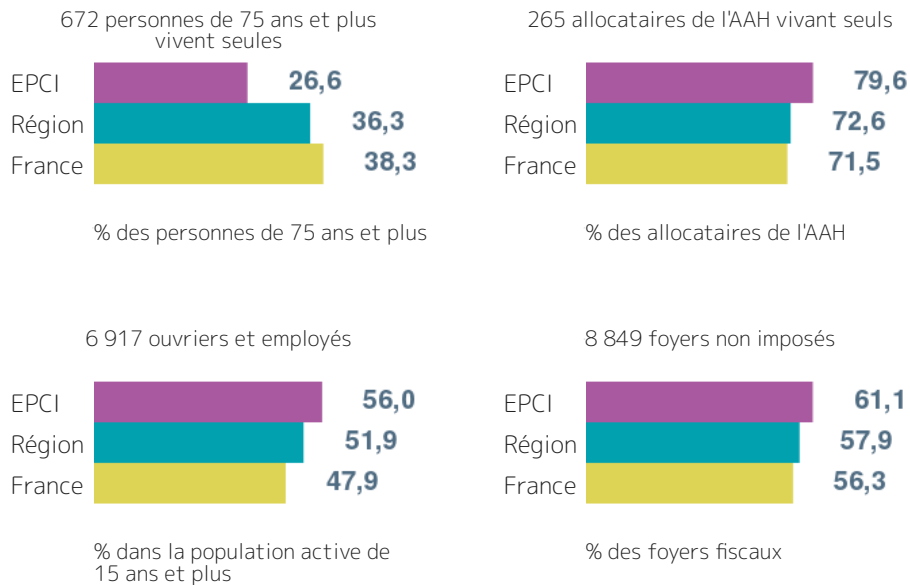
Ce document a été réalisé en mai 2020 par

© Fnors, 62, Boulevard Garibaldi, 75015 Paris.

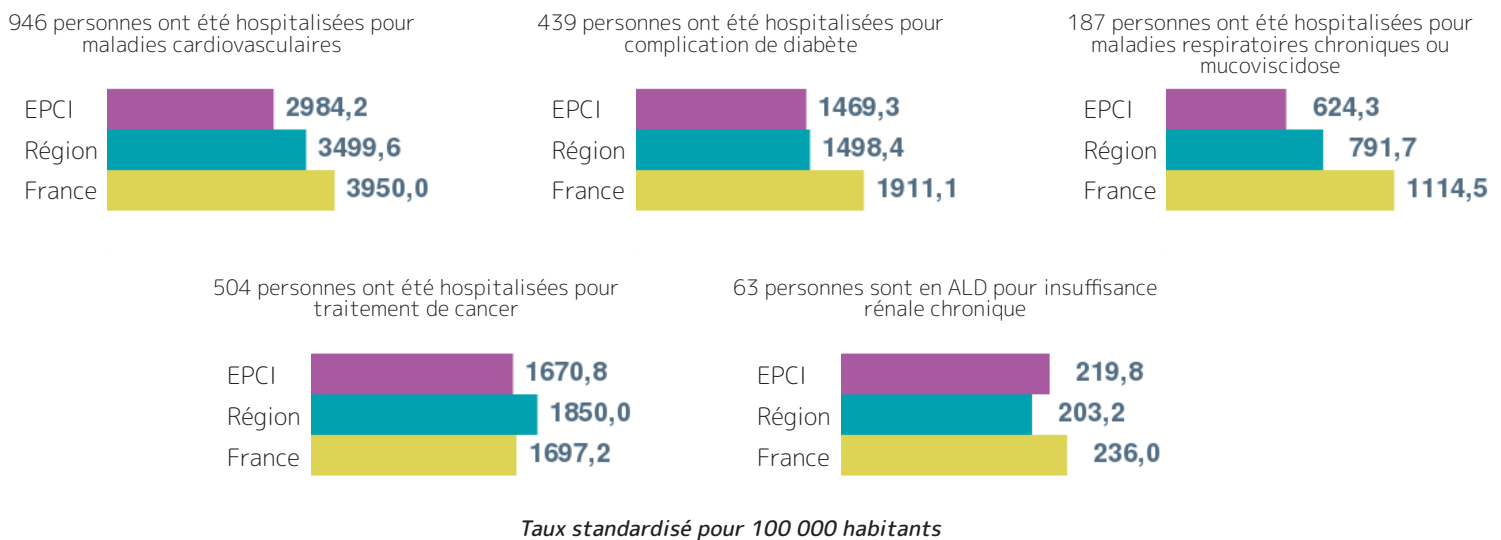
ORS des Pays de la Loire, Hôtel de région, 1 rue de la Loire, 44966 NANTES CEDEX 9



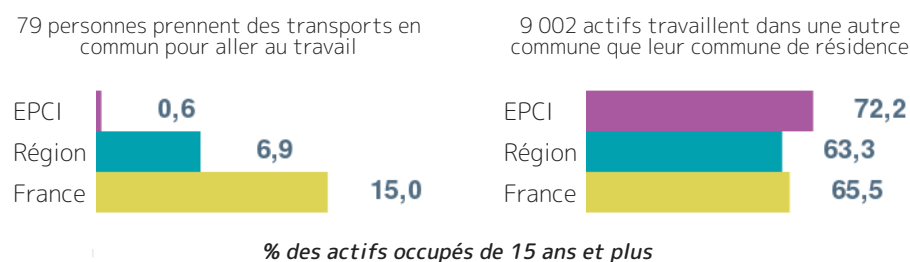
Caractéristiques sociodémographiques et économiques



Pathologies à risque de formes graves de Covid-19

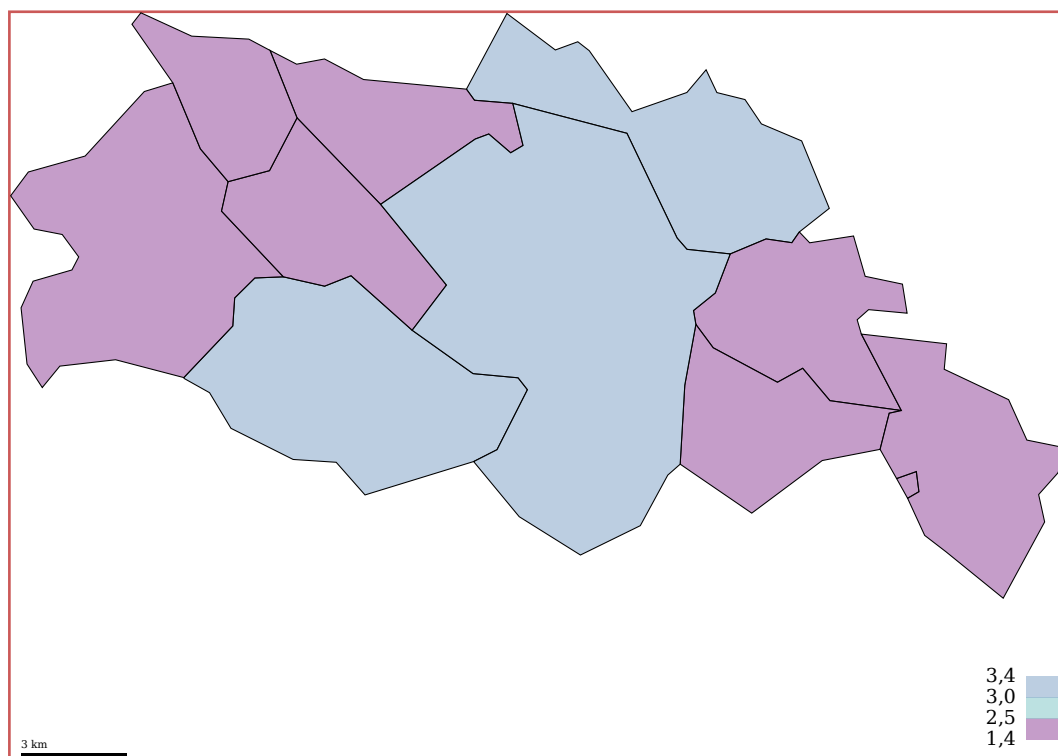


Mobilités



Accès aux soins et services

Accessibilité potentielle localisée aux médecins généralistes :
2,7 consultations accessibles par an et par habitant



Source : 2018, Sniir-AM, EGB, Cnam, Insee distancier Metric, Drees - Exploitation Fnors

Cette sélection d'indicateurs en lien avec les facteurs de risque de gravité de la Covid-19 ou avec les situations pouvant favoriser la circulation du virus est basée sur une revue de la littérature et sur les dernières études scientifiques publiées sur le sujet.

Les sources de données ont été choisies afin de couvrir l'ensemble du territoire national à l'échelle des EPCI. Néanmoins, compte-tenu d'un nombre trop important d'indicateurs indisponibles, aucun profil territorial n'a pu être produit pour les EPCI de Mayotte.

Les indicateurs sont présentés pour les dernières années disponibles au moment de la réalisation des profils. Pour plus de robustesse, le calcul de certains indicateurs a été réalisé en cumulant les données sur plusieurs années.

Indicateurs : unité, période, sources

1 - Habitants/km², 2016, DGFIP - Service du cadastre, Insee-RP | **2 à 7, 9, 10, 12, 26, 27, 28, 29** - Pour 100, 2016, Insee-RP | **8, 13, 15** - Pour 100, 2018, Cnaf, CCMSA | **11** - Pour 100, 2013, Insee-RP | **14** - Pour 100, 2017, Ministère de l'Action et des Comptes publics - DGFIP | **16, 18, 20, 22, 23** - Pour 100 000 habitants, 2016, Cnam, CCMSA, CNRSI, Insee-RP | **17, 21** - Pour 100 000 habitants, 2015-2019, PMSI-Atih, Insee-RP | **19** - Pour 100 000 habitants, 2018-2019, PMSI-Atih, Insee-RP | **24** - Pour 100 000 habitants, 2018, PMSI-Atih, Insee-RP | **25** - Insee-État civil, 2018 | **30, 34** - Pour 10 000 habitants, 2018, Insee-BPE et RP | **31** - Pour 100, 2018, Insee- BPE et RP | **32** - Consultations par an et habitant, 2018, Sniir-AM, EGB, Cnam, Insee distancier Metric, Drees | **33** - Minutes, 2019, SAE - Insee distancier Metric.

Pour en savoir plus sur la méthodologie, une note détaillée est consultable à l'adresse suivante :
www.scoresante.org/profils_territoires.html

		Valeur minimale	Valeur EPCI	Valeur régionale	Valeur maximale	Graphique synthétique	
Nom de l'indicateur		Effectif	Valeur pour l'EPCI	Valeur pour la région	Minimum dans la région	Maximum dans la région	
Démographie	1 - Effectif et densité de population	27 636	120,8	116,5	29,9	1 220,8	
	2 - Part des 65 ans et plus	4 938	17,9	19,5	13,4	35,1	
	3 - Part des 85 ans et plus	920	3,3	3,3	1,9	6,5	
	4 - Part des 50-64 ans	5 767	20,9	19,0	16,3	23,4	
Conditions de vie	5 - Part des personnes de 15 ans et plus vivant seules	2 844	12,9	18,8	10,1	24,4	
	6 - Part des personnes de 75 ans et plus vivant seules	672	26,6	36,3	26,2	41,3	
	7 - Part de familles monoparentales avec enfant(s) de moins de 25 ans	397	10,0	19,5	9,9	31,1	
	8 - Part des allocataires de l'AAH vivant seuls	265	79,6	72,6	56,3	88,1	
	9 - Part des résidences principales sur-occupées	-	2,1	5,6	1,4	11,3	
	10 - Part de la population vivant en communauté (ESMS, casernes...)	908	3,3	2,4	0,8	4,6	
	11 - Part de la population vivant en quartier prioritaire de la ville (QPV)	0	0,0	4,1	0,0	12,8	
Caractéristiques socio-économiques	12 - Part des ouvriers et employés dans la population active de 15 ans et plus	6 917	56,0	51,9	38,0	64,6	
	13 - Part de familles monoparentales parmi les allocataires à bas revenus	184	22,6	26,0	17,8	32,7	
	14 - Part des foyers fiscaux non imposés	8 849	61,1	57,9	50,4	71,0	
	15 - Part des allocataires dépendant à 100% des prestations	190	4,5	11,2	4,1	18,5	
Pathologies et états de santé à risque de formes graves de Covid-19	16 - Taux standardisé de personnes en ALD pour maladies cardiovasculaires	1 424	4 735,1	5 401,1	4 409,6	7 600,6	
	17 - Taux standardisé de personnes hospitalisées pour pathologie cardiovasculaire à risque	946	2 984,2	3 499,6	2 737,1	4 205,7	
	18 - Taux standardisé de personnes en ALD pour diabète	1 046	3 604,7	3 535,6	2 694,8	4 486,8	
	19 - Taux standardisé de personnes hospitalisées pour complication de diabète	439	1 469,3	1 498,4	1 071,7	1 901,2	
	20 - Taux standardisé de personnes en ALD pour maladies respiratoires chroniques ou mucoviscidose	81	273,5	495,0	214,5	930,8	
	21 - Taux standardisé de personnes hospitalisées pour maladies respiratoires chroniques ou mucoviscidose	187	624,3	791,7	609,3	1 269,1	
	22 - Taux standardisé de personnes en ALD pour insuffisance rénale chronique	63	219,8	203,2	103,6	288,4	
	23 - Taux standardisé de personnes en ALD pour cancer	949	3 273,3	3 550,1	2 726,5	4 227,4	
	24 - Taux standardisé de personnes hospitalisées pour traitement de cancer	504	1 670,8	1 850,0	1 206,3	2 430,8	
	25 - Nombre estimé de femmes enceintes au 3 ^e trimestre de grossesse	69	-	-	-	-	
Mobilités	26 - Part de ménages dont la personne de référence est active et ne dispose pas de voiture	91	1,2	7,3	1,2	15,3	
	27 - Part des déplacements domicile-travail en transports en commun	79	0,6	6,9	0,3	19,5	
	28 - Part des actifs occupés de 15 ans et plus travaillant dans une autre commune que leur commune de résidence	9 002	72,2	63,3	40,7	84,8	
	29 - Part des actifs occupés résidant à 30 minutes ou moins de leur lieu de travail	-	88,0	81,6	58,5	90,8	
	30 - Taux de commerces alimentaires	12	4,3	4,9	2,3	17,0	
	31 - Part de la population dépourvue de commerces alimentaires dans sa commune	-	9,3	12,1	0,0	68,9	
	32 - Accessibilité potentielle localisée (APL) aux médecins généralistes	-	2,7	3,7	2,1	5,2	
	33 - Temps moyen d'accès aux services d'urgence	-	20,0	16,7	2,6	42,5	
	34 - Taux de pharmacies	9	3,3	3,3	2,1	5,3	

L'ensemble des 1 250 profils de territoires ainsi qu'une synthèse nationale sont accessibles à l'adresse suivante : www.scoresante.org/profils_territoires.html