



# PROFESSIONS DE SANTÉ DE PREMIER RECOURS À LA CHAPELLE-SUR-ERDRE

Démographie, activité et recours

**OCTOBRE 2021**





## **AUTEURS**

ORS Pays de la Loire (Sandrine David, Marie-Cécile Goupil, Marie Dalichampt, Dr Jean-François Buyck).

## **FINANCEMENT**

Direction de la Santé publique de la Ville de Nantes et de Nantes Métropole, Agence régionale de la santé Pays de la Loire.

## **CITATION SUGGÉRÉE**

ORS Pays de la Loire (2021). Professions de santé de premier recours à La Chapelle-sur-Erdre. Démographie, activité et recours. 16 p.

L'ORS Pays de la Loire autorise l'utilisation et la reproduction des résultats de cette étude sous réserve de la mention des sources, et de ne pas poursuivre une des finalités interdites du SNDS, mentionnées à l'Art. L. 1461-1 de la Loi de modernisation du système de santé du 26 janvier 2016.

ISBN : 978-2-36088-176-5 - ISBN NET : 978-2-36088-177-2

©Crédit Photo : Redpixel.pl / Shutterstock



Cette étude, réalisée par l'Observatoire régional de la santé des Pays de la Loire, dresse un état des lieux de la démographie et l'activité des **médecins généralistes, chirurgiens-dentistes, sages-femmes, masseurs-kinésithérapeutes, infirmiers et orthophonistes libéraux** exerçant à **La Chapelle-sur-Erdre**, ainsi que du recours des Chapelains à ces professionnels de santé.

## SOMMAIRE

<b>1. Démographie des médecins généralistes libéraux</b> .....	<b>4</b>
Effectifs, densités et APL	
Sexe et âge	
Modalités d'exercice	
Implantation des cabinets	
Mouvements	
Effectifs et évolutions par quartier	
<b>2. Démographie des autres professions de santé libérales</b> .....	<b>8</b>
Effectifs	
Densités et APL	
Sexe et âge	
Mode d'exercice	
Effectifs et évolutions par quartier	
<b>3. Activité des médecins généralistes libéraux</b> .....	<b>11</b>
Niveau d'activité, file active	
Visites à domicile	
Patientèle	
<b>4. Activité des autres professions de santé libérales</b> .....	<b>12</b>
Niveau d'activité, file active	
Patientèle	
<b>5. Recours aux soins des habitants</b> .....	<b>13</b>
Recours par professionnel de santé	
Recours aux services d'urgences	
Non-recours	
Médecin traitant	

### Pour en savoir plus

Sont également disponibles sur [www.orspaysdelaloire.com/publications](http://www.orspaysdelaloire.com/publications) :

- un état des lieux pour chacune des 23 autres communes de Nantes Métropole,
- un rapport analysant les données des 24 communes.



# 1 DÉMOGRAPHIE DES MÉDECINS GÉNÉRALISTES LIBÉRAUX LA CHAPELLE-SUR-ERDRE

## EFFECTIFS, DENSITÉS ET APL

- Début 2021, 17 médecins généralistes exercent une activité libérale de premier recours à La Chapelle-sur-Erdre. Cet effectif exclut notamment 1 praticien qui a un mode d'exercice particulier (MEP, 1 en homéopathie, encadré 1).
- Entre fin 2016 et début 2021, l'effectif de médecins généralistes libéraux (hors MEP) exerçant dans la commune a augmenté. On compte ainsi 4 médecins supplémentaires en exercice.

**FIG.1 Effectifs, densités et accessibilités potentielles localisées (APL) des médecins généralistes libéraux**

	La Chapelle-sur-Erdre	Nantes Métropole (NM)	Loire-Atl. hors NM	France métrop.
Effectif <sup>1</sup> janv. 2021	17	601	592	50 643
Effectif <sup>1</sup> déc. 2016	13	550	nc	nc
Densité <sup>2</sup> 2021	90	97	80	79
Densité <sup>2</sup> 2016	73	94	nc	nc
APL <sup>3</sup> 2019	3,6	4,8	3,6	3,9
APL <sup>3</sup> 2015	3,7	4,8	3,7	4,1

Sources : RPPS (ANS), RP (Insee), Sniiram, SNDS (Cnam) - Exploitation ORS

1. Cf. encadré 1.

2. Densité standardisée par le recours par âge aux soins de ville pour 100 000 habitants.

3. APL médecins (tous âges) en nombre annuel moyen de consultations/visites par habitant (calculs Drees, cf. encadré 1).

nc : non calculé.

- La densité (standardisée) s'élève en 2021 à 90 médecins pour 100 000 habitants, soit une valeur supérieure de 14 % à la moyenne nationale (79). Cette densité doit toutefois être considérée avec précaution en raison des limites de l'indicateur (encadré 1), et du décalage temporel entre l'année de considération des effectifs de médecins (2021) et celle des effectifs de population (2017), ce d'autant plus que le territoire connaît une croissance démographique soutenue (+ 1,2 %/an) et que les projections démographiques prévoient une forte augmentation de la population d'ici 2030 à l'échelle de la métropole nantaise<sup>1</sup>.

- L'accessibilité moyenne aux médecins généralistes libéraux s'élève à 3,6 consultations (ou visites) par an et par habitant en 2019. Cette accessibilité, légèrement inférieure à la moyenne nationale (3,9), est restée stable entre 2015 et 2019.

## SEXE ET ÂGE

- Parmi les 17 médecins généralistes libéraux en activité, on dénombre 11 femmes (65 %) et 6 hommes (35 %).
- 6 de ces praticiens sont âgés de moins de 40 ans (35 %). 5 ont 60 ans ou plus (29 %), et sont donc susceptibles de cesser leur activité dans les prochaines années.

**FIG.2 Répartition des médecins généralistes libéraux par sexe et par classe d'âge (janvier 2021)**

	La Chapelle-sur-Erdre		Nantes Métropole	Loire-Atl. hors NM	France métrop.
	Eff.	%			
<b>Sexe</b>					
Hommes	6	35%	43%	49%	57%
Femmes	11	65%	57%	51%	43%
<b>Classe d'âge</b>					
< 40 ans	6	35%	34%	32%	22%
40-54 ans	6	35%	29%	34%	18%
55-59 ans	0	0%	12%	11%	14%
60 ans et plus	5	29%	25%	23%	36%

Sources : RPPS (ANS), SNDS (Cnam) - Exploitation ORS

## MODALITÉS D'EXERCICE

- L'ensemble des médecins exercent en secteur 1, c'est-à-dire qu'ils appliquent les tarifs conventionnels de l'assurance maladie.
- La très grande majorité (82 %) des praticiens ont un mode d'exercice exclusivement libéral. Seuls 3 médecins ont une activité mixte, c'est-à-dire qu'ils cumulent une activité libérale et une activité salariée.
- 14 médecins sur 17 exercent à la même adresse postale qu'un autre médecin généraliste (82 %), et sont donc susceptibles d'être installés en groupe.
- On dénombre au total 7 cabinets<sup>2</sup> sur la commune, dont 4 cabinets dits de groupe.

**FIG.3 Secteur conventionnel, mode d'exercice, installation en groupe des médecins généralistes libéraux (janvier 2021)**

	La Chapelle-sur-Erdre		Nantes Métropole	Loire-Atl. hors NM	France métrop.
	Eff.	%			
<b>Mode d'exercice</b>					
Libéral exclusif	14	82%	95%	94%	93%
Libéral et salarié	3	18%	5%	6%	7%
<b>Secteur conventionnel</b>					
Secteur 1	17	100%	97%	98%	95%
Secteur 2	0	0%	2%	1%	4%
Non conventionné	0	0%	1%	1%	1%
<b>Exercice avec un autre méd. généraliste<sup>1</sup></b>	14	82%	82%	nc	nc

Sources : RPPS (ANS), Ameli (Cnam), SNDS (Cnam) - Exploitation ORS

1. Exerce à la même adresse postale qu'un autre médecin généraliste.

nc : non calculé.

<sup>1</sup> + 95 000 à + 125 000 habitants selon les scénarios. Auran (Avril 2021). Une croissance démographique soutenue en Loire-Atlantique, portée par le solde naturel et migratoire [en ligne sur [www.auran.org](http://www.auran.org)]

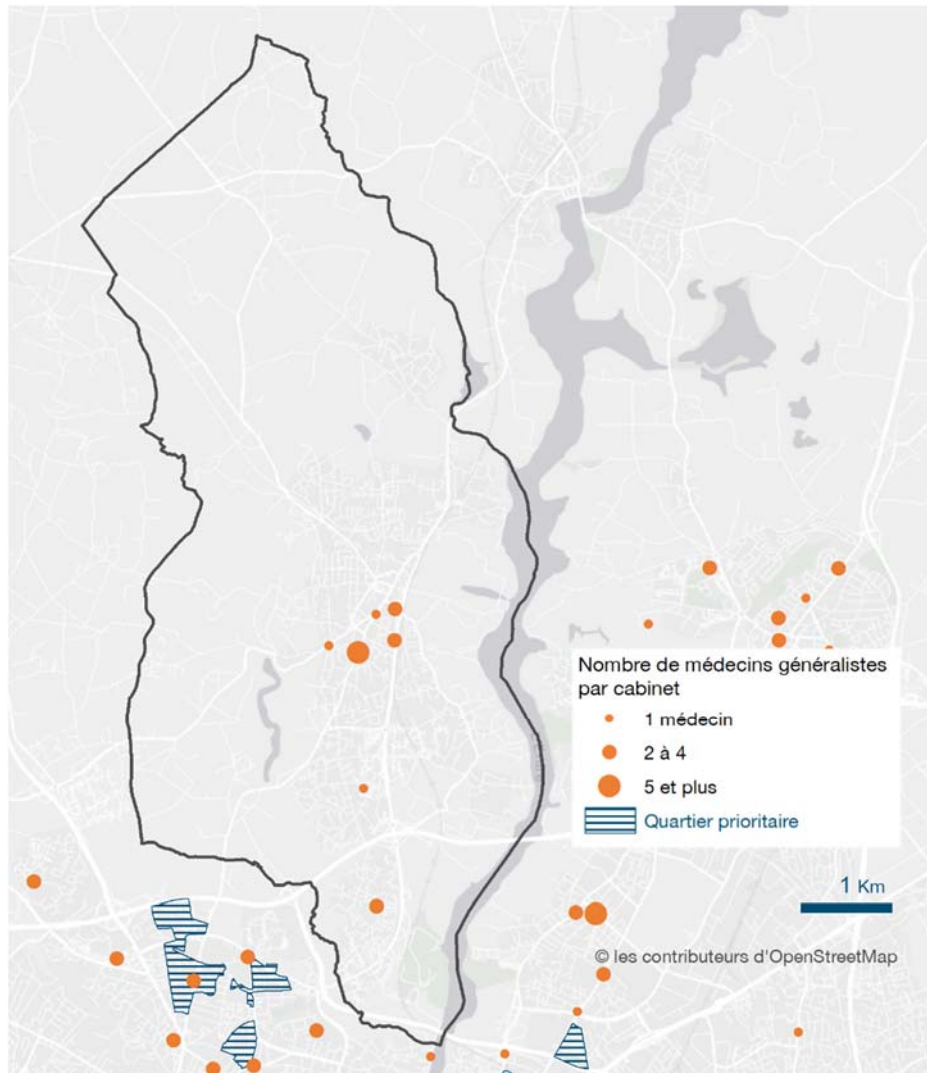
<sup>2</sup> Dénombrement établi à partir de l'adresse postale d'activité du médecin généraliste.



## IMPLANTATION DES CABINETS

► La majorité des cabinets de médecins généralistes sont installés dans le centre-ville (12 praticiens au total)

FIG.4 Implantation des cabinets des médecins généralistes libéraux (janvier 2021)



Source : RPPS (ANS), Exploitation ORS  
Champ : hors médecins avec mode d'exercice particulier (encadré 1).

### Encadré 1. Démographie des médecins généralistes libéraux. Éléments de méthode, définitions

Les effectifs de **médecins généralistes libéraux** présentés dans ce document pour les échelons de la Chapelle-sur-Erdre, Nantes Métropole (NM) et Loire-Atlantique (hors NM) sont issus des données du Répertoire partagé des professionnels de santé (RPPS) extraites à la date du 6 janvier 2021 et du 14 décembre 2016. Ces données ont été consolidées et enrichies par des données de l'assurance maladie (secteur de conventionnement, mode d'exercice particulier). Les effectifs ici présentés ne prennent pas en compte les médecins généralistes libéraux ayant un mode d'exercice particulier (MEP), ni ceux pratiquant des soins spécifiques (acupuncture, angiologie... ; cf. précisions dans le rapport "Professions de santé de premier recours à Nantes Métropole").

*Par souci de simplification, le terme "mode d'exercice particulier" concerne pour cette étude l'ensemble des praticiens exclus des analyses, et couvre donc un champ plus large que celui désigné sous ce même terme par l'assurance maladie.*

Les données concernant la France métropolitaine sont quant à elles issues d'une exploitation des données du répertoire des professions de santé (DA\_PRA\_R) de l'assurance maladie en janvier 2021, disponible dans le SNDS (hors médecins ayant déclaré un mode d'exercice particulier).

**Accessibilité potentielle localisée (APL)** : indicateur qui prend en compte à la fois l'offre à partir du niveau d'activité des médecins (généralistes libéraux et salariés des centres de santé), et les besoins en fonction de l'âge de la population, tout en considérant la situation de la commune mais aussi celle des communes environnantes. Elle s'exprime en nombre moyen de consultations (ou visites) accessibles par an et par habitant.

**Densité standardisée (ou corrigée de l'effet âge)** : rapport entre un nombre de médecins et une population "fictive" dite standardisée. Cette population est calculée en affectant un poids à chaque tranche d'âge en fonction de sa consommation de soins en médecine de ville. *Limites de l'indicateur* : il considère les limites administratives comme étanches. Il ne prend pas en compte le niveau d'activité des praticiens.

**MEP** : Mode d'exercice particulier.

**Secteur conventionnel** : un médecin conventionné de secteur 1 applique les tarifs fixés par convention avec l'assurance maladie.

Un médecin conventionné de secteur 2 pratique des honoraires libres. Il est, en effet, autorisé à pratiquer des dépassements d'honoraires avec "tact et mesure". Le montant du dépassement n'est pas remboursé par l'assurance maladie.

Les médecins non-conventionnés n'ont pas signé la convention médicale. Ils pratiquent des tarifs totalement libres. Le remboursement est fortement minoré lorsque l'assuré les consulte.



## MOUVEMENTS

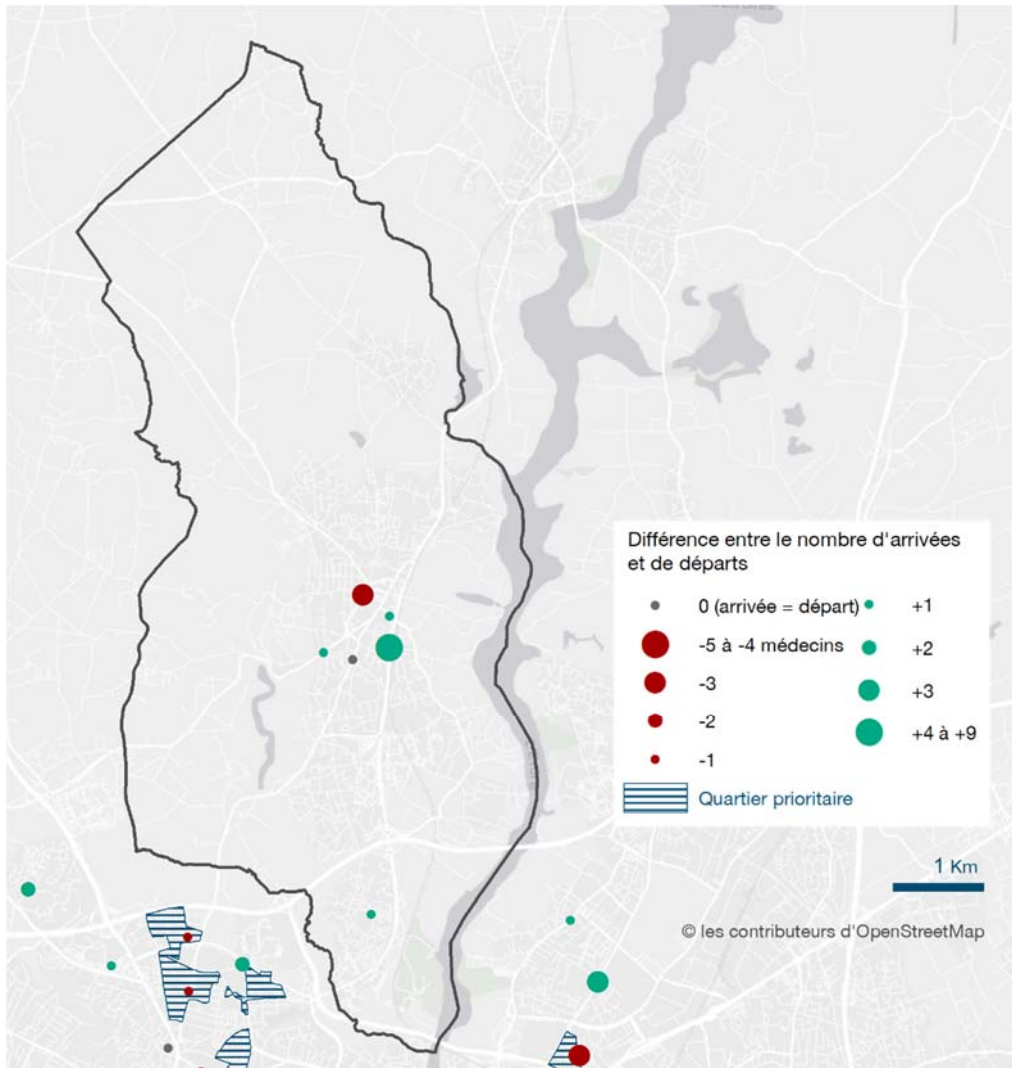
- ▶ Parmi les 17 médecins généralistes libéraux en exercice début 2021, 6 d'entre eux se sont installés sur la commune au cours des quatre dernières années.
- ▶ Parmi les 13 médecins qui exerçaient dans la commune en décembre 2016, 2 n'y exercent plus en janvier 2021.
- 3 des 11 praticiens qui exercent toujours dans la commune en 2021 ont déménagé leur cabinet d'exercice au sein de la commune.
- ▶ La carte ci-dessous synthétise l'ensemble de ces mouvements<sup>3</sup>.

**FIG.5 Synthèse des mouvements entre décembre 2016 et janvier 2021**

Situation 2021	Situation 2016		Total
	Installé à La Chapelle-sur-Erdre	Non installé à La Chapelle-sur-Erdre	
Installé à La Chapelle-sur-Erdre	11	6	17
Non installé à La Chapelle-sur-Erdre	2		
<b>Total</b>	<b>13</b>		

Source : RPPS (ANS) - Exploitation ORS

**FIG.6 Différence entre le nombre de médecins qui se sont installés et celui de médecins qui ont cessé leur activité entre décembre 2016 et janvier 2021**



Source : RPPS (ANS), Exploitation ORS

Champ : hors médecins avec mode d'exercice particulier (encadré 1), y compris déménagements.

Note : Les installations de médecins après le 16 décembre 2016 suivies d'un départ avant le 6 janvier 2021 ne sont pas prises en compte.

<sup>3</sup> Cette analyse des mouvements est établie à partir d'une comparaison de la liste des médecins généralistes en exercice en décembre 2016 à celle des médecins en exercice en

janvier 2021. Les cessations d'activité de praticiens qui se sont installés au cours de la période décembre 2016-janvier 2021 ne sont ici donc pas prises en compte.



## EFFECTIFS ET ÉVOLUTIONS PAR QUARTIER

► Le tableau ci-dessous présente les évolutions par quartier des effectifs de médecins généralistes libéraux au cours des quatre dernières années.

**FIG.7 Évolution des effectifs de médecins généralistes libéraux par quartier<sup>1</sup> (décembre 2016-janvier 2021)**

	Effectif 2021	Évolution effectif 2016-2021
Bords de l'Erdre	0	0
Centre Ville	12	+ 2
Côte-Azalées-Beausoleil	1	+ 1
Gesvrine Est	3	+ 1
Gesvrine Ouest	0	0
Nord-Ouest	0	0
Ouest Gesvres	0	0
Plessis-Coutancière	0	0
Z.A. Erdre Active	1	0
Z.A. Newton-Ampère-Babinière	0	0
<b>La Chapelle-sur-Erdre</b>	<b>17</b>	<b>+ 4</b>

Source : RPPS (ANS), Exploitation ORS

Champ : hors médecins avec mode d'exercice particulier (encadré 1).

1. Zonage Iris.



## 2 DÉMOGRAPHIE DES AUTRES PROFESSIONS DE SANTÉ LIBÉRALES / LA CHAPELLE-SUR-ERDRE

### EFFECTIFS

► Début 2021, 18 chirurgiens-dentistes, 4 sages-femmes, 30 masseurs-kinésithérapeutes, 20 infirmiers et 11 orthophonistes exercent une activité libérale à La Chapelle-sur-Erdre.

► Entre janvier 2017 et janvier 2021, l'effectif d'infirmiers a presque doublé (+ 9). Les autres professions ont également progressé, mais moins fortement (+ 1 à + 5).

### DENSITÉS ET APL

► À l'exception des infirmiers, les densités des professions de santé libérales sont supérieures aux moyennes nationales : + 78 % pour les chirurgiens-dentistes, + 117 % pour les sages-femmes, + 47 % pour les masseurs-kinésithérapeutes, + 80 % pour les orthophonistes. Pour les infirmiers, cette densité est inférieure de 24 % à la moyenne nationale.

► Si l'on considère l'indicateur d'Accessibilité potentielle localisée (APL, encadré 2), indicateur plus fin que la densité car il prend en compte le niveau d'activité des professionnels et la situation des communes environnantes, un constat comparable est retrouvé pour les infirmiers, avec un écart encore plus marqué (- 60 % par rapport à la moyenne nationale). L'accessibilité aux masseurs-kinésithérapeutes apparaît proche de la moyenne nationale, et celle des sages-femmes est supérieure de 18 % à cette moyenne.

**FIG.8 Effectifs, densités et accessibilités potentielles localisées (APL) des chirurgiens-dentistes, infirmiers, masseurs-kinésithérapeutes, sages-femmes et orthophonistes libéraux**

	La Chapelle-sur-Erdre	Nantes Métropole (NM)	Loire-Atl. hors NM	France métrop.
<b>Chirurgiens-dentistes<sup>1</sup></b>				
Effectif janv. 2021	18	415	403	33 126
Effectif janv. 2017	17	401	367	-
Évolution effectif	+ 6%	+ 3%	+ 10%	-
Densité <sup>2</sup> 2021	96	71	56	54
Densité 2017	91	68	51	-
<b>Sages-femmes</b>				
Effectif janv. 2021	4	88	79	6 619
Effectif janv. 2017	3	70	65	-
Évolution effectif	+ 33%	+ 26%	+ 22%	-
Densité 2021	63	37	31	29
Densité 2017	47	29	26	-
APL <sup>3</sup> 2019	20	23	19	17
APL 2016	19	22	18	15
<b>Masseurs-kinésithérapeutes</b>				
Effectif janv. 2021	30	1 028	751	69 240
Effectif janv. 2017	25	815	644	-
Évolution effectif	+ 20%	+ 26%	+ 17%	-
Densité 2021	184	192	117	125
Densité 2017	153	152	101	-
APL 2019	105	143	85	104
APL 2016	90	120	80	95
<b>Infirmiers</b>				
Effectif janv. 2021	20	456	677	95 828
Effectif janv. 2017	11	389	593	-
Évolution effectif	+ 82%	+ 17%	+ 14%	-
Densité 2021	203	136	166	266
Densité 2017	111	116	145	-
APL 2019	59	73	88	147
APL 2016	50	68	83	135
<b>Orthophonistes</b>				
Effectif janv. 2021	11	314	319	19 862
Effectif janv. 2017	9	268	269	-
Évolution effectif	+ 22%	+ 17%	+ 19%	-
Densité 2021	54	48	41	30
Densité 2017	44	41	34	-

Sources : SNDS (Cnam), RP (Insee) - Exploitation ORS  
 Champ : professionnels ayant un cabinet principal ou secondaire sur le territoire.  
 1. Hors spécialistes en orthodontie (ODF).  
 2. Densité standardisée par le recours par âge aux soins de ville pour 100 000 habitants / 100 000 femmes de 15 ans et plus pour les sages-femmes.  
 3. Accessibilité potentielle localisée (APL) en ETP pour 100 000 habitants ou femmes (calculs Drees, cf. encadré 2).





## SEXE ET ÂGE

► L'ensemble des sages-femmes et des orthophonistes libéraux exerçant sur la commune sont des femmes. Parmi les infirmiers, les femmes sont majoritaires (75 %). Parmi les chirurgiens-dentistes, on compte autant de femmes que d'hommes. Par contre, près de 60 % des masseurs-kinésithérapeutes sont des hommes.

► 50 à 60 % des masseurs-kinésithérapeutes, chirurgiens-dentistes et orthophonistes sont âgés de moins de 40 ans. Parmi les sages-femmes et les infirmiers, cette proportion est plus faible, elle s'élève à environ 25 %. Plus de 20 % des chirurgiens-dentistes et des sages-femmes sont âgés de 60 ans ou plus, et sont donc susceptibles de cesser leur activité dans les prochaines années. Cette proportion est plus faible pour les autres professions (7 à 15 %).

## MODE D'EXERCICE

► La très grande majorité de ces professionnels de santé ont un mode d'exercice exclusivement libéral. Seuls un chirurgien-dentiste et un masseur-kinésithérapeute ont une activité mixte, c'est-à-dire cumulent une activité libérale et une activité salariée.

**FIG.9 Répartition des professionnels de santé libéraux par classe d'âge et par sexe (janvier 2021)**

	La Chapelle-sur-Erdre		Nantes Métrop.	Loire-Atl. hors NM	France métrop.
	Eff.	%			
<b>Chirurgiens-dentistes<sup>1</sup></b>					
Hommes	9	50%	47%	51%	55%
Femmes	9	50%	53%	49%	45%
< 40 ans	9	50%	40%	42%	34%
40-54 ans	4	22%	32%	30%	30%
55-59 ans	1	6%	11%	9%	13%
60 ans et plus	4	22%	17%	18%	23%
<b>Sages-femmes</b>					
Hommes	0	0%	2%	3%	3%
Femmes	4	100%	98%	97%	97%
< 40 ans	1	25%	41%	49%	48%
40-54 ans	1	25%	39%	35%	35%
55-59 ans	1	25%	13%	13%	10%
60 ans et plus	1	25%	8%	3%	8%
<b>Masseurs-kinésithérapeutes</b>					
Hommes	17	57%	50%	49%	52%
Femmes	13	43%	50%	51%	48%
< 40 ans	18	60%	61%	45%	50%
40-54 ans	9	30%	26%	37%	32%
55-59 ans	1	3%	6%	10%	8%
60 ans et plus	2	7%	7%	9%	10%
<b>Infirmiers</b>					
Hommes	5	25%	19%	15%	17%
Femmes	15	75%	81%	85%	83%
< 40 ans	6	30%	36%	30%	29%
40-54 ans	10	50%	48%	49%	47%
55-59 ans	1	5%	9%	14%	12%
60 ans et plus	3	15%	7%	8%	11%
<b>Orthophonistes</b>					
Hommes	0	0%	1%	1%	3%
Femmes	11	100%	99%	99%	97%
< 40 ans	6	55%	54%	53%	47%
40-54 ans	3	27%	36%	34%	34%
55-59 ans	1	9%	5%	6%	9%
60 ans et plus	1	9%	5%	7%	10%

Source : SNDS (Cnam) - Exploitation ORS

Champ : professionnels ayant un cabinet principal ou secondaire sur le territoire.

1. Hors spécialistes en orthodontie (ODF).

### Encadré 2. Démographie des autres professions de santé libérales. Éléments de méthode et définitions

Les données concernant les **chirurgiens-dentistes, sages-femmes, masseurs-kinésithérapeutes, infirmiers et orthophonistes libéraux** présentées dans ce document sont issues d'exploitations statistiques, qui ne reposent pas strictement sur des champs comparables et peuvent engendrer dans certains cas, quelques différences en termes notamment d'effectifs.

Les données présentées dans les figures 8 et 9 sont issues d'une exploitation par l'ORS du référentiel des professions de santé de l'assurance maladie (DA\_PRA\_R), accessible à partir du Système national des données de santé (SNDS). Sont pris en compte les professionnels de santé libéraux présents en janvier 2017 et 2021 dans ce référentiel, ces professionnels étant dénombrés au lieu d'implantation de leur cabinet principal ou secondaire.

Les données de la figure 10 sont extraites de fichiers de dénombrements de professionnels de santé libéraux, au 1<sup>er</sup> janvier 2017 et 2021, établis par la Cnam en partenariat avec l'Insee, à l'échelle des Iris. Sont pris en compte les professionnels ayant réalisé au moins un acte l'année précédente, ces professionnels étant dénombrés au lieu d'implantation de leur cabinet principal.

**Accessibilité potentielle localisée (APL)** : indicateur qui prend en compte à la fois l'offre à partir du niveau d'activité des professionnels libéraux (et ceux salariés des centres de santé pour les infirmiers), et les besoins en fonction de l'âge de la population, tout en considérant la situation de la commune mais aussi celle des communes environnantes. Elle s'exprime en nombre d'équivalents temps plein (ETP) pour 100 000 habitants (pour 100 000 femmes pour l'APL sages-femmes).

Cet indicateur est disponible pour les sages-femmes, masseurs-kinésithérapeutes et infirmiers.

**Densité standardisée (ou corrigée de l'effet âge)** : rapport entre un nombre de professionnels et une population "fictive" dite standardisée. Cette population est calculée en affectant un poids à chaque tranche d'âge en fonction de sa consommation de soins de ville. *Principales limites de l'indicateur : il considère les limites administratives comme étanques. Il ne prend pas en compte le niveau d'activité des professionnels.*



## EFFECTIFS ET ÉVOLUTIONS PAR QUARTIER

► Le tableau ci-dessous présente les évolutions par quartier des effectifs de professionnels de santé libéraux au cours des quatre dernières années.

**FIG.10 Évolution des effectifs des chirurgiens-dentistes, infirmiers, masseurs-kinésithérapeutes, sages-femmes et orthophonistes libéraux par quartier<sup>1</sup> (janvier 2017-janvier 2021)**

	Chirurgiens-dentistes		Sages-femmes		Masseurs-kinésithérapeutes		Infirmiers		Orthophonistes	
	Effectif 2021	Évolution 2017-21	Effectif 2021	Évolution 2017-21	Effectif 2021	Évolution 2017-21	Effectif 2021	Évolution 2017-21	Effectif 2021	Évolution 2017-21
Bords de l'Erdre	0	0	0	0	1	0	0	0	0	0
Centre Ville	11	0	1	+ 1	15	+ 3	13	+ 5	11	+ 3
Côte-Azalées-Beausoleil	0	0	0	0	0	- 1	0	0	0	0
Gesvine Est	2	0	0	0	0	0	2	0	0	0
Gesvine Ouest	0	0	0	0	2	+ 1	2	+ 2	0	0
Nord-Ouest	3	+ 1	0	0	0	0	0	0	0	0
Ouest Gesvres	0	0	0	0	0	0	0	0	0	0
Plessis-Coutancière	2	0	0	0	0	0	0	0	0	0
Z.A. Erdre Active	0	0	3	0	11	+ 4	3	+ 2	0	0
Z.A. Newton-Ampère-Babinière	0	0	0	0	0	0	0	0	0	0
<b>La Chapelle-sur-Erdre</b>	<b>18</b>	<b>+ 1</b>	<b>4</b>	<b>+ 1</b>	<b>29</b>	<b>+ 7</b>	<b>20</b>	<b>+ 9</b>	<b>11</b>	<b>+ 3</b>

Source : SNDS (Cham), Exploitation ORS

Champ : professionnels ayant un cabinet principal sur le territoire.

Note : Des écarts peuvent être observés avec les effectifs présentés dans la figure 8 car ces données ne reposent pas sur des champs strictement identiques (encadré 2).  
1. Zonage Iris.



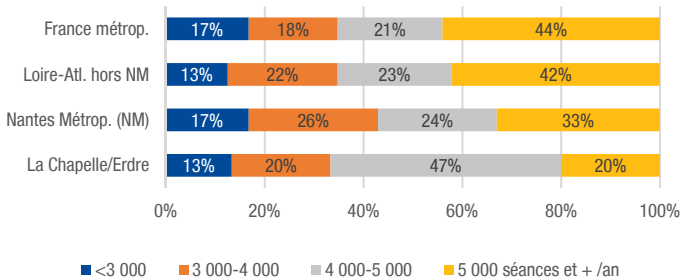
# 3 ACTIVITÉ DES MÉDECINS GÉNÉRALISTES LIBÉRAUX LA CHAPELLE-SUR-ERDRE

## NIVEAU D'ACTIVITÉ, FILE ACTIVE

► 13 % des médecins généralistes libéraux exerçant à La Chapelle-sur-Erdre (hors MEP) réalisent moins de 3 000 séances par an, 20 % entre 3 000 et 4 000, 47 % entre 4 000 et 5 000, et 20 % réalisent 5 000 séances et plus par an (encadré 3).

► En moyenne, les praticiens chapelains réalisent 4 450 séances par an et prennent en charge 1 540 patients différents par an. Ces moyennes sont inférieures respectivement de 10 % et 9 % à celles observées au plan national.

FIG.11 Répartition des médecins généralistes libéraux selon leur niveau d'activité (2019)



Source : DCIR-SNDS, Exploitation ORS  
Champ : hors MEP, y compris activité mixte, hors activité en Ehpad avec tarif global de soins.

## VISITES À DOMICILE

► Parmi l'ensemble des séances réalisées par les médecins généralistes chapelains en 2019, 3 % sont des visites à domicile. Cette proportion atteint 9 % si l'on considère les séances réalisées auprès des personnes âgées de 75 ans et plus (hors résidents en Ehpad).

La part des visites à domicile dans l'activité des médecins généralistes chapelains est inférieure à la moyenne nationale, que l'on considère les séances réalisées auprès de la population "tous âges" (3,2 % vs 7,5 %) ou celles auprès des personnes âgées de 75 ans et plus (9 % vs 27 %).

FIG.12 Activité des médecins généralistes libéraux (2019)

	La Chapelle-sur-Erdre	Nantes Métrop. (NM)	Loire-Atl. hors NM	France métrop.
Nombre moyen de séances <sup>1</sup> par an	4 450	4 440	4 820	4 970
Nombre moyen de patients (différents) pris en charge par an	1 540	1 580	1 750	1 700
Part des visites à domicile parmi l'ensemble des séances réalisées <sup>2</sup>	3,2%	3,9%	4,4%	7,5%
Part des visites à domicile parmi l'ensemble des séances réalisées auprès de patients âgés de 75 ans ou plus <sup>3</sup>	9%	17%	18%	27%
Part des séances réalisées auprès de patients résidant dans la commune d'exercice du médecin	72%	64%	53%	49%
Part des séances réalisées auprès de patients pour lesquels le praticien est leur médecin traitant	83%	81%	83%	77%

Source : DCIR-SNDS (Cnam), Exploitation ORS  
Champ : hors MEP, y compris activité mixte, hors activité en Ehpad avec tarif global de soins, cf. précisions encadré 3.

1. Séance : prise en charge d'un patient par un médecin, un jour donné. Au cours d'une séance, un ou plusieurs actes peuvent être réalisés.

2. Y compris visites auprès de patients résidant en Ehpad (avec tarif partiel de soins).

3. Hors personnes résidant en Ehpad (avec tarif partiel de soins).

## PATIENTÈLE

► 72 % des séances réalisées par les médecins généralistes chapelains sont effectuées auprès de patients résidant à La Chapelle-sur-Erdre.

► 83 % des séances réalisées par les médecins généralistes chapelains concernent des patients dont ils sont le médecin traitant (77 % en France).

### Encadré 3. Activité des médecins généralistes libéraux. Éléments de méthode et définitions

Les données d'activité concernant les médecins généralistes libéraux sont issues d'une exploitation des données du SNDS (DCIR).

Ont été sélectionnés les médecins généralistes libéraux ayant une activité libérale exclusive ou mixte (hors MEP), actifs au moins 10 mois en 2019 et ayant réalisé dans l'année entre 251 et 12 999 actes.

Concernant le dénombrement des séances, ne sont pas prises en compte celles réalisées auprès de résidents d'Ehpad avec tarif global de soins car ces données ne sont pas disponibles dans le SNDS (soit 10 des 59 Ehpad situés sur l'agglomération nantaise).

Une **séance** correspond à la prise en charge d'un patient par un médecin, un jour donné. Lors de cette prise en charge, un ou plusieurs actes peuvent être réalisés par le praticien. Si un même patient consulte le même praticien plusieurs fois le même jour, une seule prise en charge est comptabilisée.

En cas d'activité sur plusieurs cabinets, l'ensemble de l'activité du médecin est comptabilisée au niveau du cabinet principal. Et en cas de remplacement, l'activité du praticien remplaçant est comptabilisée au niveau du médecin remplacé.

La commune de résidence du patient correspond à celle connue par l'assurance maladie au moment du soin. Certains changements d'adresse ne sont pas systématiquement transmis par les bénéficiaires et donc connus de l'assurance maladie, c'est notamment le cas chez les étudiants et jeunes actifs.



## 4 ACTIVITÉ DES AUTRES PROFESSIONS DE SANTÉ LIBÉRALES / LA CHAPELLE-SUR-ERDRE

Les données présentées ci-après concernent l'activité des chirurgiens-dentistes, sages-femmes, masseurs-kinésithérapeutes, infirmiers et orthophonistes libéraux au cours de l'année 2019. Pour des raisons de secret statistique, ces données ne sont pas déclinées pour les sages-femmes exerçant sur la commune car leur effectif est inférieur à 5. Pour cette profession, les résultats détaillés traitent de la situation globale observée à l'échelle de Nantes Métropole.

### NIVEAU D'ACTIVITÉ, FILE ACTIVE

- Les **chirurgiens-dentistes** libéraux (hors orthodontistes) exerçant à **La Chapelle-sur-Erdre** réalisent en moyenne 1 650 séances par an (1 760 en France). Ils prennent en charge en moyenne 910 patients différents par an, soit une moyenne supérieure à celle observée au plan national (870, encadré 4).
- Concernant les **masseurs-kinésithérapeutes chapelains**, en moyenne, ils réalisent 3 510 séances et prennent en charge 220 patients au cours d'une année. Ces moyennes sont inférieures à celles observées au plan national (4 170, 240).
- S'agissant des **infirmiers chapelains**, ils effectuent en moyenne 3 460 séances par an et prennent en charge en moyenne 260 patients par an. S'ils prennent en charge en moyenne autant de patients qu'en France, ils réalisent en moyenne moins de séances qu'au plan national (4 360 séances).

29 % des séances réalisées par les infirmiers comprennent au moins un acte infirmier de soins<sup>4</sup> (soins de nursing/"toilettes", transferts lit/chaise...). Cette proportion est inférieure à la moyenne nationale (37 %).

- Les **orthophonistes** libéraux exerçant sur **La Chapelle-sur-Erdre** prennent en charge, comme en France, en moyenne 80 patients distincts au cours d'une année. Le nombre moyen de séances réalisées par an (1 530) est par contre inférieur à celui observé en France (1 730).

- Les **sages-femmes** installées dans la **métropole nantaise** réalisent en moyenne 1 930 séances par an et leur file active s'élève en moyenne à 480 patients par an, soit des moyennes supérieures à celles observées au plan national (1 810 et 400).

FIG.13 Nombre annuel moyen de séances<sup>1</sup> réalisées et de patients différents pris en charge par profession de santé (2019)

	Nombre annuel moyen de séances				Nombre annuel moyen de patients différents pris en charge			
	La Chapelle-sur-Erdre	Nantes Métropole	Loire-Atl. hors NM	France métrop.	La Chapelle-sur-Erdre	Nantes Métropole	Loire-Atl. hors NM	France métrop.
Chirurgiens-dentistes <sup>2</sup>	1 650	1 780	2 000	1 760	910	940	1 010	870
Sages-femmes	nc	1 930	1 770	1 810	nc	480	370	400
Masseurs-kinésithérapeutes	3 510	3 360	3 680	4 170	220	250	240	240
Infirmiers	3 460	4 520	4 910	4 360	260	340	420	250
dont : avec un acte AIS (soins de nursing)	29%	19%	21%	37%	-	-	-	-
Orthophonistes	1 530	1 500	1 610	1 730	80	80	80	80

Source : DCIR-SNDS (Cnam), Exploitation ORS

Champ : y compris activité mixte, hors activité en Ehpad avec tarif global de soins, cf. précisions encadré 4.

1. Une séance correspond à la prise en charge d'un patient à une date donnée. Au cours d'une séance, un ou plusieurs actes peuvent être réalisés.

2. Hors spécialistes en orthodontie (ODF).

nc : non calculé car effectif de professionnels < 5 (cf. précisions encadré 4).

### PATIENTÈLE

- 84 % des séances réalisées par les infirmiers libéraux exerçant à **La Chapelle-sur-Erdre** sont effectuées auprès de Chapelains. Cette proportion atteint 76 % pour les séances réalisées par les orthophonistes, 65 % par les masseurs-kinésithérapeutes et 50 % par les chirurgiens-dentistes.

FIG.14 Proportion des séances réalisées auprès de patients résidant dans la commune d'exercice du professionnel de santé (2019)

	La Chapelle-sur-Erdre	Nantes Métropole	Loire-Atl. hors NM	France métrop.
Chirurgiens-dentistes	50%	57%	43%	37%
Sages-femmes	nc	53%	34%	35%
Masseurs-kinésithérapeutes	65%	67%	56%	50%
Infirmiers	84%	84%	73%	61%
Orthophonistes	76%	73%	47%	45%

Source : DCIR-SNDS (Cnam), Exploitation ORS

Lecture : 50 % des séances réalisées par les chirurgiens-dentistes libéraux installés à La Chapelle-sur-Erdre sont effectuées auprès de patients résidant à La Chapelle-sur-Erdre. nc : non calculé car effectif de professionnels < 5 (cf. précisions encadré 4).

### Encadré 4. Activité des autres professions de santé libérales. Éléments de méthode

Ces données d'activité sont issues d'une exploitation des données du SNDS (DCIR). Ont été sélectionnés les professionnels de santé ayant une activité libérale exclusive ou mixte, actifs au moins 10 mois en 2019, et ayant réalisé dans l'année un minimum de 250 actes et un maximum d'actes fixé à : 6 470 pour les chirurgiens-dentistes, 4 700 pour les sages-femmes, 11 200 pour les masseurs-kinésithérapeutes, 15 000 pour les infirmiers et 4 100 pour les orthophonistes.

Concernant le dénombrement des séances, ne sont pas prises en compte celles réalisées auprès de résidents d'Ehpad avec tarif global de soins car ces données ne sont pas disponibles dans le SNDS (soit 10 des 59 Ehpad situés sur l'agglomération nantaise).

Une **séance** correspond à la prise en charge d'un patient par un professionnel, un jour donné. Lors de cette prise en charge, un ou plusieurs actes peuvent être réalisés par le professionnel. Si un même patient consulte le même professionnel plusieurs fois le même jour, une seule prise en charge est comptabilisée.

En cas d'activité sur plusieurs cabinets, l'ensemble de l'activité du professionnel est comptabilisée au niveau du cabinet principal. Et en cas de remplacement, l'activité du remplaçant est comptabilisée au niveau du professionnel remplacé.

La commune de résidence du patient correspond à celle connue par l'assurance maladie au moment du soin. Certains changements d'adresse ne sont pas systématiquement transmis par les bénéficiaires et donc connus de l'assurance maladie, c'est notamment le cas chez les étudiants et jeunes actifs.

<sup>4</sup> Actes côtés AIS.



## 5 RECOURS AUX SOINS DES HABITANTS LA CHAPELLE-SUR-ERDRE

Les données présentées ci-après concernent les recours aux soins des Chapelains, quelle que soit la commune d'exercice du professionnel de santé. Selon l'indicateur, elles portent sur les recours aux soins de ville (intégrant les recours en secteur libéral, centres de santé, services de Protection maternelle infantile (PMI), et le cas échéant en consultations externes en hôpital public) ou uniquement sur les recours aux professionnels de santé libéraux (encadré 5).

### RECOURS PAR PROFESSIONNEL DE SANTÉ

► 86 % des Chapelains ont consulté au moins une fois au cours de l'année 2019 un médecin généraliste<sup>5</sup>, soit un taux supérieur à la moyenne nationale (83 %).  
Le recours à un médecin généraliste en dehors de l'ouverture des cabinets médicaux, c'est-à-dire la nuit, le week-end ou les jours fériés, est également plus fréquent dans la population chapelaine (9,5 %) qu'en moyenne en France (7,1 %), en lien principalement avec la possibilité de recourir sur le territoire à SOS médecins.

► Des taux supérieurs à la moyenne nationale sont aussi observés pour le recours dans l'année à un chirurgien-dentiste (49 % des Chapelains sont concernés vs 41 % en France), à un masseur-kinésithérapeute (20 % vs 15 %) et à un orthophoniste pour les enfants de moins de 15 ans (13,3 % vs 8,6 %).  
Par contre, le recours dans l'année à un infirmier dans la population chapelaine est plus faible qu'en France (13 % vs 19 %). Le recours à une sage-femme pour les femmes de 15-54 ans est proche de la moyenne nationale (11 %).

FIG.15 Proportion<sup>1</sup> de personnes ayant eu recours au moins une fois dans l'année (2019)

	La Chapelle-sur-Erdre	Nantes Métrop. (NM)	Loire-Atl. hors NM	France métrop.
Médecin généraliste <sup>2</sup>	<b>86%</b>	85%	86%	83%
Médecin généraliste la nuit, le week-end ou jour férié <sup>2,3</sup>	<b>9,5%</b>	10,6%	6,5%	7,1%
Chirurgien-dentiste <sup>4</sup>	<b>49%</b>	46%	45%	41%
Infirmier <sup>5</sup>	<b>13%</b>	15%	22%	19%
Masseur-kinésithérapeute	<b>20%</b>	19%	16%	15%
Sage-femme (parmi les femmes de 15-54 ans)	<b>9,8%</b>	9,9%	12,2%	11,1%
Orthophoniste (parmi les moins de 15 ans)	<b>13,3%</b>	10,9%	10,8%	8,6%

Source : DCIR/PMSI-SNDS (Cnam), Exploitation ORS

Champ : recours en secteur libéral, centres de santé, centres mutualistes, consultations externes (hôpitaux publics), service de PMI ; cf. précisions encadré 5.

Lecture : 86 % des Chapelains ont eu recours au moins une fois dans l'année 2019 à un médecin généraliste.

1. Proportions standardisées sur l'âge, sauf recours à un orthophoniste.

2. Y compris modes d'exercice particulier (SOS médecins, acupuncture, homéopathie...).

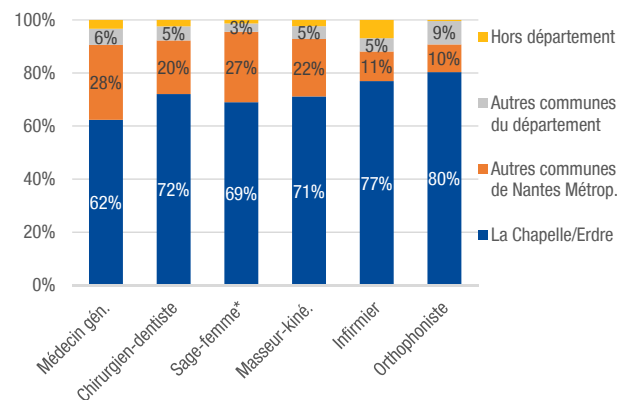
3. Nuit (entre 20h et 8h), week-end (samedi après-midi, dimanche). Hors consultations externes.

4. Hors spécialistes de l'orthodontie faciale.

5. Hors actes réalisés en laboratoire d'analyses médicales par des infirmiers salariés.

► Les Chapelains recourent majoritairement aux professionnels de santé installés sur la commune. En 2019, 62 % des recours aux médecins généralistes libéraux des Chapelains ont lieu auprès de praticiens installés à La Chapelle-sur-Erdre. Cette proportion s'élève à 72 % pour les recours aux chirurgiens-dentistes, 69 % pour ceux des femmes auprès de sages-femmes, 71 % pour les recours aux masseurs-kinésithérapeutes, 77 % aux infirmiers et 80 % aux orthophonistes libéraux.

FIG.16 Répartition des recours des Chapelains aux professionnels de santé libéraux selon la commune d'exercice du professionnel de santé (2019)



Source : DCIR-SNDS (Cnam), Exploitation ORS

Lecture : 62 % des recours des Chapelains aux médecins généralistes libéraux ont lieu auprès de praticiens exerçant à La Chapelle-sur-Erdre, 28 % auprès de praticiens exerçant dans une autre commune de Nantes Métropole, 6 % auprès de praticiens exerçant dans une commune de Loire-Atlantique n'appartenant pas à Nantes Métropole et 4 % auprès de praticiens n'exerçant pas en Loire-Atlantique.  
\*Recours des femmes de 15-54 ans.

<sup>5</sup> En secteur libéral, centre de santé, consultations externes ou en service de PMI



## RECOURS AUX SERVICES D'URGENCES

► 10 % des Chapelains ont eu recours au moins une fois au cours de l'année 2019 aux services d'accueil des urgences ou de soins critiques<sup>6</sup>. Ce taux est nettement inférieur à la moyenne nationale (19 %).

La grande majorité de ces recours n'ont pas donné lieu à une hospitalisation. Ainsi, 8 % des Chapelains ont eu au moins un recours dans l'année aux services d'urgences non suivi d'une hospitalisation, et moins de 3 % ont eu un recours suivi d'une hospitalisation (respectivement 16 % et 5 % en France).

## NON-RECOURS

► Un peu plus de 3 % des Chapelains n'ont pas eu de recours à un médecin généraliste pendant trois années consécutives (2017 à 2019). Ce taux est inférieur à la moyenne nationale.

► Le taux de non-recours à un chirurgien-dentiste pendant une période de trois ans atteint 24 % dans la population chapelaine. Ce taux, particulièrement élevé, est inférieur de 9 points à la moyenne nationale (33 %).

► 24 % des Chapelaines, âgées de 15 à 74 ans, n'ont pas eu pendant trois ans de recours à des soins gynécologiques (25 % en France), c'est-à-dire n'ont pas consulté de gynécologue, de sage-femme, et ni de médecin généraliste pour un motif en lien avec un suivi gynécologique (encadré 5).

**FIG.17 Recours aux services d'accueil des urgences ou de soins critiques dans l'année<sup>1</sup> (2019)**

	La Chapelle-sur-Erdre	Nantes Métrop.	Loire-Atl. hors NM	France métrop.
Au moins un recours	<b>10%</b>	13%	14%	19%
<i>dont : au moins un recours au service d'accueil des urgences, non suivi d'une hospitalisation</i>	<b>8%</b>	11%	10%	16%
<i>dont : au moins un recours avec hospitalisation</i>	<b>2,8%</b>	3,6%	4,3%	4,7%

Source : DCIR/PMSI-SNDS (Cnam), Exploitation ORS  
 Champ : recours au service d'accueil d'urgences, hospitalisations directes en services de réanimation ou de soins intensifs (sans passage par les urgences).  
 Lecture : 8 % des Chapelains ont eu au moins un recours dans l'année à un service d'accueil d'urgences qui n'a pas été suivi d'une hospitalisation.  
 1. Proportions standardisées sur l'âge.

**FIG.18 Proportion<sup>1</sup> de personnes n'ayant pas eu de recours à des soins pendant trois années consécutives (2017-2019)**

	La Chapelle-sur-Erdre	Nantes Métrop.	Loire-Atl. hors NM	France métrop.
Médecin généraliste <sup>2</sup>	<b>3,5%</b>	3,8%	3,0%	4,6%
Chirurgien-dentiste <sup>3</sup>	<b>24%</b>	28%	28%	33%
Soins de gynécologie <sup>4</sup> (parmi les femmes de 15-74 ans)	<b>24%</b>	25%	26%	25%

Source : DCIR/PMSI-SNDS (Cnam), Exploitation ORS  
 Champ : non-recours en secteur libéral, centres de santé ou en consultations externes (hôpitaux publics).  
 1. Proportions standardisées sur l'âge.  
 2. Y compris modes d'exercice particulier (SOS médecins, acupuncture, homéopathie...)  
 3. Hors spécialiste de l'orthodontie faciale.  
 4. Non-recours sur la période à un gynécologue, une sage-femme, et à un médecin généraliste pour un motif en lien avec un suivi gynécologique (cf. précisions encadré 5).

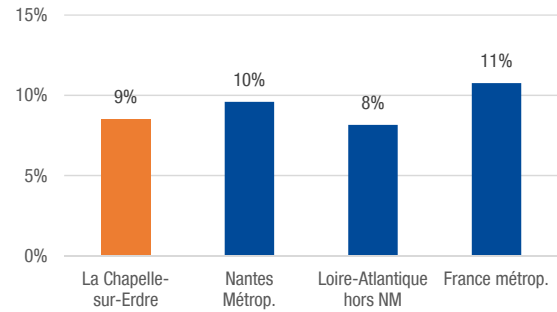
<sup>6</sup> Hospitalisations directes dans un service de réanimation ou de soins intensifs.



## MÉDECIN TRAITANT

► En 2019, 9 % des Chapelains, âgés de 16 ans et plus, n'ont pas déclaré de médecin traitant (en activité). Ce taux prend en compte les individus qui n'ont déclaré aucun médecin traitant et ceux ayant déclaré un médecin traitant qui n'est plus en activité. Ce taux, inférieur à la moyenne nationale (11 %), doit toutefois être considéré avec précaution et est sans doute sous-estimé car, parmi les Chapelains ayant déclaré un médecin traitant, environ 5 % ont un médecin traitant exerçant en dehors du département.

**FIG.19 Proportion<sup>1</sup> de personnes n'ayant pas déclaré de médecin traitant (en activité)<sup>2</sup> (2019)**



Source : DCIR-SNDS (Cnam), Exploitation ORS

Champ : bénéficiaires âgés de 16 ans et plus, tous régimes d'assurance maladie.

1. Proportion standardisée sur l'âge.

2. N'ayant pas déclaré de médecin traitant, ou ayant un médecin traitant qui n'est plus en activité.

### Encadré 5. Recours aux soins des habitants. Éléments de méthode et définitions

L'ensemble des données de recours aux soins des habitants sont issues d'exploitations des données du SNDS (DCIR, PMSI). Elles concernent les bénéficiaires de tous les régimes d'assurance maladie (y compris Aide médicale d'État).

Concernant le **non-recours à des soins gynécologiques** (figure 18), celui-ci correspond au non-recours pendant trois années consécutives à :

- un gynécologue,
- une sage-femme,
- et à un médecin généraliste pour un motif en lien avec un suivi gynécologique,

c'est-à-dire ne pas avoir eu de remboursement d'une prestation spécifique [consultation contraception prévention, consultation/forfait IVG, surveillance de grossesse...], d'un acte traceur [frottis cervico-vaginal, colposcopie, pose/ablation d'un dispositif intra-utérin, échographie surveillance grossesse...] ou d'un traitement médicamenteux [contraceptifs, traitements hormonaux substitutifs, traitements infectieux...] réalisé ou prescrit par un médecin généraliste.



## **PROFESSIONS DE SANTÉ DE PREMIER RECOURS À LA CHAPELLE-SUR-ERDRE**

### Démographie, activité et recours

Cette étude dresse un état des lieux de la démographie et l'activité des médecins généralistes, chirurgiens-dentistes, sages-femmes, masseurs-kinésithérapeutes, infirmiers et orthophonistes libéraux exerçant à La Chapelle-sur-Erdre, ainsi que du recours des Chapelains à ces professionnels de santé.

**Observatoire régional de la santé des Pays de la Loire**

Hôtel de la région • 1 rue de la Loire • 44966 NANTES Cedex 9  
Tél. 02 51 86 05 60 • [accueil@orspaysdelaloire.com](mailto:accueil@orspaysdelaloire.com)  
[www.orspaysdelaloire.com](http://www.orspaysdelaloire.com)