

# Chirurgiens-dentistes à Nantes Métropole

## Démographie et évolution

SEPTEMBRE 2024





### **AUTEURS**

Sandrine David, Marie-Cécile Goupil, Dr Jean-François Buyck, ORS Pays de la Loire

### **FINANCEMENT**

Direction de la Santé publique de la Ville de Nantes et de Nantes Métropole, Agence régionale de santé Pays de la Loire

### **CITATION SUGGÉRÉE**

S. David, M.-C. Goupil, J.-F. Buyck. (2024). Chirurgiens-dentistes à Nantes Métropole. Démographie et évolution. ORS Pays de la Loire. 36 p.

L'ORS Pays de la Loire autorise l'utilisation et la reproduction des résultats de cette étude sous réserve de la mention des sources.

Cette publication est téléchargeable sur [www.orspaysdelaloire.com](http://www.orspaysdelaloire.com).  
ORS Pays de la Loire • Tél. 02 51 86 05 60 • [accueil@orspaysdelaloire.com](mailto:accueil@orspaysdelaloire.com)

ISBN 978-2-36088-416-2 - ISBN NET 978-2-36088-417-9  
©Crédit Photo : Kiattisak-Adobe Stock

Septembre 2024



# Sommaire

<b>1. Situation et mouvements à l'échelle de Nantes Métropole et ses communes</b>	<b>6</b>
1.1 Effectifs	6
1.2 Densité	7
1.3 Accessibilité potentielle localisée (APL)	9
1.4 Sexe et âge	10
1.5 Modalités d'exercice	13
1.6 Cartographie des cabinets	15
1.7 Mouvements au cours des dernières années	16
<b>2. Situation et mouvements à l'échelle de Nantes</b>	<b>20</b>
<b>3. Situation et mouvements à l'échelle des quartiers prioritaires de la politique de la ville</b>	<b>27</b>
<b>Annexes</b>	<b>29</b>



## Préambule

Cette étude, réalisée par l'Observatoire régional de la santé (ORS) des Pays de la Loire à la demande de la Direction de la Santé publique de la Ville de Nantes et de Nantes Métropole, dresse un état des lieux de la démographie des chirurgiens-dentistes libéraux exerçant à Nantes Métropole.

Sont ainsi détaillés les effectifs de cette profession, ainsi que ses caractéristiques démographiques et d'exercice.

Elle vient actualiser les travaux produits en 2021 par l'ORS<sup>1</sup>, et permet d'analyser les évolutions de la démographie des chirurgiens-dentistes libéraux au cours des années récentes, notamment à travers une cartographie des installations et des départs, et la description des praticiens qui se sont installés récemment dans la métropole nantaise.

Cette étude propose des éléments permettant d'objectiver l'offre de soins et son évolution à l'échelle des 24 communes de la métropole, des quartiers de Nantes ainsi qu'à l'échelle des quartiers prioritaires de la politique de la ville.

Une étude comparable est disponible pour les médecins généralistes<sup>2</sup>.

---

<sup>1</sup> ORS Pays de la Loire (2022). Professions de santé à Nantes Métropole. Démographie des dermatologues, gynécologues, ophtalmologistes, pédiatres, psychiatres, psychologues, radiologues, rhumatologues. Mouvements chez les chirurgiens-dentistes. 84 p.

<sup>2</sup> ORS Pays de la Loire (2024). Médecins généralistes à Nantes Métropole. Démographie et évolution, 40 p.



# 437 chirurgiens-dentistes libéraux à Nantes Métropole en mai 2024



**19%**

des chirurgiens-dentistes se sont installés au cours des 3 dernières années



**81 installations**

**65 départs**

entre novembre 2021 et mai 2024



**58%** sont des femmes

↗ 54% en 2021



**45%** sont âgés de moins de 40 ans

↗ 41% en 2021

**14%** sont âgés de plus de 60 ans

↔ 15% en 2021



**85%** exercent en groupe<sup>1</sup>

↗ 81% en 2021

**193 cabinets** ↘ 203 en 2021

dont 31 cabinets avec **4 chirurgiens-dentistes ou +**

↗ 23 en 2021

1. avec un autre chirurgien-dentiste

Sources : RPPS (ANS), exploitation ORS  
Champ : hors orthodontistes et remplaçants.



# 1. Situation et mouvements à l'échelle de Nantes Métropole et ses communes

## 1.1 Effectifs

### Près de 440 chirurgiens-dentistes libéraux exercent dans la métropole nantaise

► En mai 2024, 437 chirurgiens-dentistes exercent une activité libérale à Nantes Métropole.

Cet effectif exclut les orthodontistes, ainsi que les chirurgiens-dentistes ayant une activité exclusivement salariée en centres dentaires ou centres de santé (**Encadré 1**).

On recense notamment sur l'agglomération 9 centres de santé dentaire et 2 centres de santé polyvalents avec une activité de chirurgie dentaire<sup>3</sup>. Au total, 74 chirurgiens-dentistes exercent en tant que salariés au sein de ces centres (65 ont une activité exclusivement salariée, 4 exercent également une activité libérale dans l'agglomération, et 5 exercent en outre une activité libérale en dehors de l'agglomération).

### Un effectif qui continue d'augmenter

► Entre novembre 2021 et mai 2024, l'effectif de chirurgiens-dentistes libéraux exerçant dans l'agglomération nantaise a augmenté de 4 %. Il est ainsi passé de 421 à 437, soit 16 chirurgiens-dentistes supplémentaires en exercice sur le territoire métropolitain.

Cette hausse s'inscrit dans la prolongation de celle observée entre décembre 2016 et novembre 2021 (+ 4 %, + 18 praticiens).

Elle contraste avec la stabilité du nombre de chirurgiens-dentistes libéraux exerçant dans le reste du département de la Loire-Atlantique (403 en mai 2024, 404 en novembre 2021).

### Encadré 1. Démographie des chirurgiens-dentistes libéraux

#### Éléments de méthode et définitions

Les effectifs de **chirurgiens-dentistes libéraux** présentés dans ce document sont issus des données du Répertoire partagé des professionnels de santé (RPPS) extraites aux dates du 1<sup>er</sup> mai 2024, du 9 novembre 2021 et du 14 décembre 2016.

Ces effectifs ne prennent pas en compte les chirurgiens-dentistes libéraux remplaçants, les orthodontistes libéraux, et ni les salariés des centres de santé.

Les données concernant la France hexagonale sont quant à elles issues d'une exploitation des données du référentiel des professions de santé de l'assurance maladie en mai 2024, disponible dans le Système national des données de santé (SNDS).

**Densité standardisée (ou corrigée de l'effet âge)** : rapport entre le nombre de chirurgiens-dentistes libéraux et une population "fictive" dite standardisée. Cette population est calculée en affectant un poids à chaque tranche d'âge en fonction de sa consommation de soins dentaires en ville.

**APL** : Accessibilité potentielle localisée.

Pour le calcul de l'APL, sont pris en compte les chirurgiens-dentistes exerçant à titre libéral, âgés de 65 ans ou moins, et ceux salariés des centres de santé.

Elle s'exprime en nombre d'équivalents temps plein (ETP) pour 100 000 habitants. 1 ETP correspondant au niveau d'activité médian d'un chirurgien-dentiste. 100 ETP correspond à l'offre de soins que peuvent fournir 100 chirurgiens-dentistes avec une activité médiane.

<sup>3</sup> Six centres sont situés à Nantes, trois à Saint-Herblain, un à Rezé et un à Saint-Sébastien-sur-Loire.



## 1.2 Densité

► Sur la base de cet effectif de 437 chirurgiens-dentistes en 2024, rapporté au nombre d'habitants de la métropole nantaise projeté en 2023 (701 100<sup>4</sup>), la métropole nantaise affiche en 2024 une densité brute de 62 chirurgiens-dentistes libéraux pour 100 000 habitants. Après prise en compte de la structure de la population et de ses besoins de soins par âge, la densité dite standardisée (**Encadré 1**) s'élève également à 62 chirurgiens-dentistes pour 100 000 habitants. Cette densité est supérieure d'environ 20 % à la moyenne nationale (52), et de plus de 25 % à la densité calculée à l'échelle du reste du département de la Loire-Atlantique (49) [Fig1, Fig2].

### Deux communes de la métropole ne disposent pas d'offre en chirurgien-dentiste

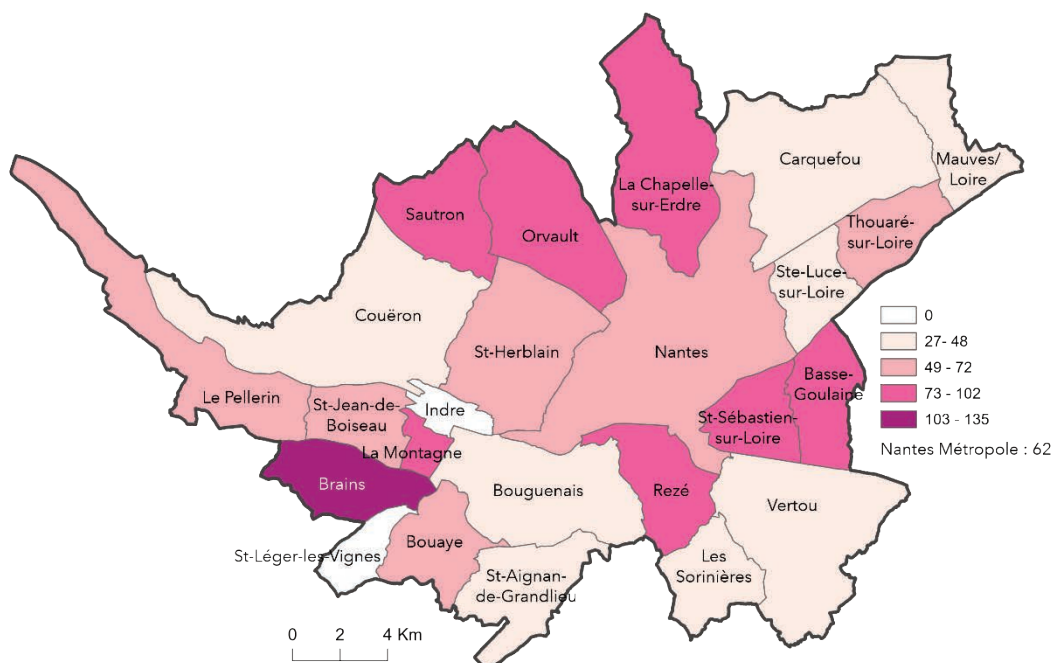
► En mai 2024, 2 des 24 communes de la métropole ne disposent pas de chirurgien-dentiste libéral en activité sur leur territoire : Saint-Léger-les-Vignes (2 060 habitants) et Indre (4 130 habitants en 2021).

La densité standardisée de chirurgiens-dentistes libéraux varie ainsi très fortement selon les communes, de 0 à 135 professionnels pour 100 000 habitants [Fig1, Fig2].

*Ces résultats doivent toutefois être considérés avec précaution en raison des limites de l'indicateur de densité. Ce dernier considère notamment que les frontières administratives sont étanches (l'offre d'un territoire est disponible uniquement pour les habitants du territoire), et il ne prend pas en compte le niveau d'activité des chirurgiens-dentistes, qui peut être plus ou moins élevé selon les praticiens et les territoires, pour diverses raisons.*

**Fig1. Densité standardisée<sup>1</sup> de chirurgiens-dentistes libéraux par commune**

Nantes Métropole (2024)



Sources : RPPS (ANS), SNDS (Cnam), Estimations de population (Insee), Modèle de projections démographiques TMO/NM (mise à jour 2023) - Exploitation ORS

Champ : hors orthodontistes et remplaçants (cf. encadré 1).

1. Densité standardisée par le recours par âge aux soins de ville pour 100 000 habitants (encadré 1).

<sup>4</sup> Projection du nombre d'habitants établie à partir des données de recensement de la population 2019 et du fichier des constructions 2023 (scénario central).



**Fig2. Effectifs et densités de chirurgiens-dentistes libéraux**

Nantes Métropole, Loire-Atlantique (hors Nantes Métropole), France métropole (2024, 2021, 2016)

	Effectifs <sup>1</sup>			Densité <sup>2</sup>				
	Mai 2024	Novembre 2021	Décembre 2016	Mai 2024		Novembre 2021		Décembre 2016
Basse-Goulaine	10	10	11	102	↘	106	↘	125
Bouaye	5	4	4	59	↗	52	↘	54
Bouguenais	9	8	7	42	=	42	↗	38
Brains	4	3	2	135	↗	111	↗	75
Carquefou	9	11	12	41	↘	57	↘	66
La Chapelle-sur-Erdre	20	18	18	94	↗	92	↘	96
Couëron	9	11	12	36	↘	51	↘	60
Indre	0	2	2	0	↘	52	↘	55
Mauves-sur-Loire	1	1	2	27	↘	32	↘	66
La Montagne	5	7	7	76	↘	114	↘	119
Nantes	196	193	197	59	↘	68	↘	73
Orvault	26	24	19	88	↘	91	↗	76
Le Pellerin	3	4	1	55	↘	80	↗	21
Rezé	39	34	30	85	=	85	↗	77
Saint-Aignan-de-GrandLieu	2	1	2	47	↗	26	↘	53
Sainte-Luce-sur-Loire	8	7	7	48	=	48	↘	49
Saint-Herblain	33	25	22	66	↗	55	↗	52
Saint-Jean-de-Boiseau	4	4	5	64	↘	72	↘	92
Saint-Léger-les-Vignes	0	0	0	0	-	0	-	0
Saint-Sébastien-sur-Loire	24	23	19	81	↘	86	↗	74
Sautron	7	7	6	76	↘	84	↗	75
Les Sorinières	4	4	5	39	↘	47	↘	62
Thouaré-sur-Loire	8	8	5	72	↘	79	↗	54
Vertou	12	14	13	43	↘	56	↗	55
<b>Nantes Métropole (NM)</b>	<b>437</b>	<b>421</b>	<b>403</b>	<b>62</b>	↘	<b>68</b>	↘	<b>69</b>
Loire-Atlantique hors NM	403	404	394	49	↘	54	↘	55
France hexagonale	35 345	33 747	33 936	52	↘	54	↘	55

Sources : RPPS (ANS), SNDS (Cnam), RP 2017/2021 (Insee), Modèle de projections démographiques TMO/NM (mise à jour 2023) - Exploitation ORS

Champ : hors orthodontistes et remplaçants.

Note : un même chirurgien-dentiste, exerçant sur deux communes différentes de l'agglomération, est comptabilisé dans chacune des communes. Par contre, il n'est comptabilisé qu'une seule fois à l'échelle de Nantes Métropole, Loire-Atlantique hors NM et France hexagonale.

1. Cf. encadré 1.

2. Densité standardisée par le recours par âge aux soins de ville pour 100 000 habitants (encadré 1).





### 1.3 Accessibilité potentielle localisée (APL)

L'Accessibilité potentielle localisée (APL) est un indicateur plus fin que l'indicateur de densité. Elle permet d'apprécier plus précisément à la fois l'offre en prenant en compte le niveau d'activité des chirurgiens-dentistes (libéraux mais aussi celui des salariés des centres de santé) et les besoins en fonction de l'âge de la population, tout en considérant la situation de la commune mais aussi celle des communes environnantes. L'APL est notamment utilisée dans la méthodologie permettant de définir les territoires éligibles aux différentes aides de l'État et de l'assurance maladie à destination des professionnels de santé, pour les inciter à s'installer dans certaines zones.

#### Une accessibilité aux chirurgiens-dentistes à l'échelle de la métropole nettement supérieure à celle du reste du département

► L'accessibilité moyenne aux chirurgiens-dentistes libéraux et salariés des centres de santé s'élève en 2022 pour l'agglomération nantaise à 76 équivalents temps plein (ETP) pour 100 000 habitants.

► Cette accessibilité moyenne est supérieure de 27 % à la moyenne nationale (60) et de 43 % à la moyenne du reste du département de la Loire-Atlantique (53).

#### Une accessibilité qui varie du simple ou double selon les communes

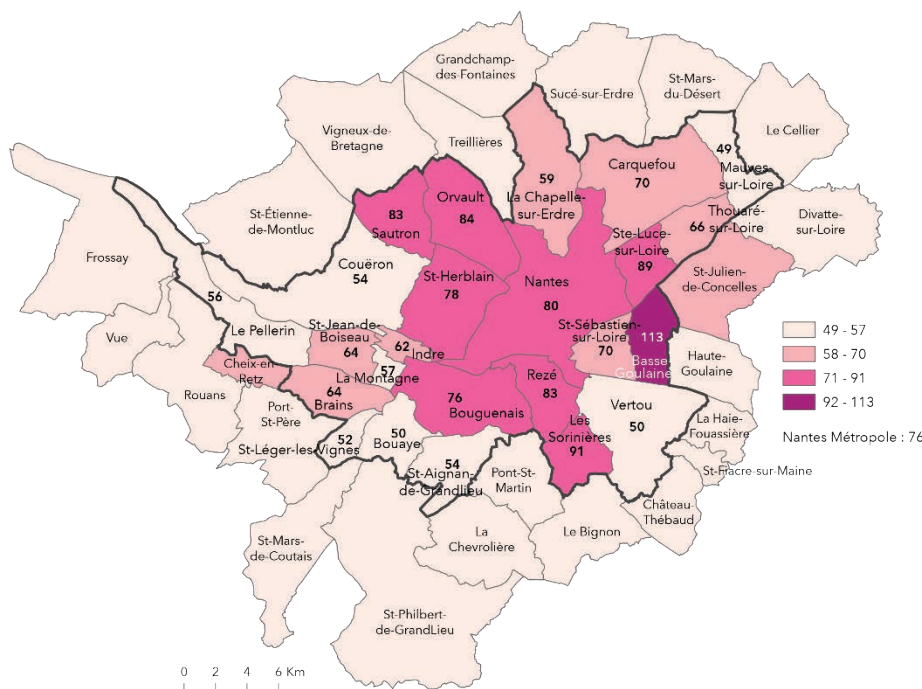
► L'APL moyenne aux chirurgiens-dentistes varie de 49 à 113 selon les communes de l'agglomération [Fig3].

Les communes de Mauves-sur-Loire, Vertou, Bouaye, Saint-Léger-les-Vignes, Couëron, Saint-Aignan-de-GrandLieu, Le Pellerin et La Montagne présentent en 2022 les APL les plus faibles, inférieures à 58 ETP pour 100 000 habitants.

Avec une APL atteignant 113 ETP pour 100 000 habitants, Basse-Goulaine se positionne au premier rang.

**Fig3. Accessibilité potentielle localisée (APL) aux chirurgiens-dentistes**

Nantes Métropole, Loire-Atlantique (hors Nantes Métropole), France hexagonale (2022)



	2022
Basse-Goulaine	113
Bouaye	50
Bouguenais	76
Brains	64
Carquefou	70
La Chapelle-sur-Erdre	59
Couëron	54
Indre	62
Mauves-sur-Loire	49
La Montagne	57
Nantes	80
Orvault	84
Le Pellerin	56
Rezé	83
Saint-Aignan-de-GrandLieu	54
Sainte-Luce-sur-Loire	89
Saint-Herblain	78
Saint-Jean-de-Boiseau	64
Saint-Léger-les-Vignes	52
Saint-Sébastien-sur-Loire	70
Sautron	83
Les Sorinières	91
Thouaré-sur-Loire	66
Vertou	50
<b>Nantes Métropole (NM)</b>	<b>76</b>
Loire-Atlantique hors NM	53
France hexagonale	60

Sources : Sniiram (Cnam)/Drees - Exploitation ORS

Champ : chirurgiens-dentistes libéraux âgés de 65 ans ou moins et chirurgiens-dentistes salariés en centre de santé.

1. APL exprimée en nombre d'équivalent temps plein (ETP) pour 100 000 habitants.



## 1.4 Sexe et âge

### Une profession qui continue de se féminiser

► Parmi les 437 chirurgiens-dentistes libéraux en activité sur l'agglomération en 2024, on dénombre 254 femmes (58 %) et 183 hommes (42 %) [Fig4].

La proportion de femmes chirurgiens-dentistes continue de progresser sur les années récentes : elle est ainsi passée de 51 % en 2016 à 54 % en 2021, pour atteindre 58 % en 2024. Cette hausse est toutefois nettement moins marquée que celle observée pour d'autres professions de santé, médecins généralistes libéraux notamment (45 % d'entre eux en exercice en 2016 étaient des femmes contre 63 % en 2024)<sup>5</sup>.

#### Fig4. Répartition des chirurgiens-dentistes libéraux par classe d'âge et par sexe

Nantes Métropole, Loire-Atlantique (hors Nantes Métropole), France hexagonale (2024)

	Nantes Métropole		Loire-Atl. hors NM	France
	Eff.	%	%	%
<b>Sexe</b>				
Hommes	183	42%	48%	53%
Femmes	254	58%	52%	47%
<b>Classe d'âge</b>				
< 35 ans	132	30%	28%	35%
35-54 ans	205	47%	49%	39%
55-59 ans	40	9%	10%	12%
60 ans et plus	60	14%	13%	14%

Sources : RPPS (ANS), SNDS (Cnam) - Exploitation ORS  
Champ : hors orthodontistes et remplaçants.

### Deux tiers des chirurgiens-dentistes âgés de moins de 40 ans sont des femmes

► Les chirurgiens-dentistes libéraux exerçant dans l'agglomération nantaise en mai 2024 sont âgés en moyenne de 43,7 ans. Cette moyenne, comparable à celle observée dans le reste du département, est supérieure à la moyenne nationale (42,7 ans).

Cette moyenne d'âge est, comme en France, en diminution (45,0 en 2021, 45,6 ans en 2016).

► Les chirurgiens-dentistes hommes sont en moyenne plus âgés que les praticiens femmes : respectivement 46,2 ans et 41,9 ans en mai 2024.

Les hommes sont majoritaires parmi les chirurgiens-dentistes les plus âgés (56 % des 50 ans et plus) alors que, parmi les praticiens plus jeunes, ce sont les femmes. Ainsi, 64 % des chirurgiens-dentistes âgés de moins de 40 ans sont des femmes (75 % des moins de 30 ans, 65 % des 30-34 ans, 55 % des 35-39 ans) [Fig5].

### Une profession qui continue de rajeunir : près d'un tiers des chirurgiens-dentistes sont âgés de moins de 35 ans

► On dénombre 132 chirurgiens-dentistes âgés de moins de 35 ans, parmi les 437 en activité en mai 2024, soit 30 %.

Cette proportion, inférieure à la moyenne nationale (35 %), continue d'augmenter (25 % en 2016, 28 % en 2021, 30 % en 2024).

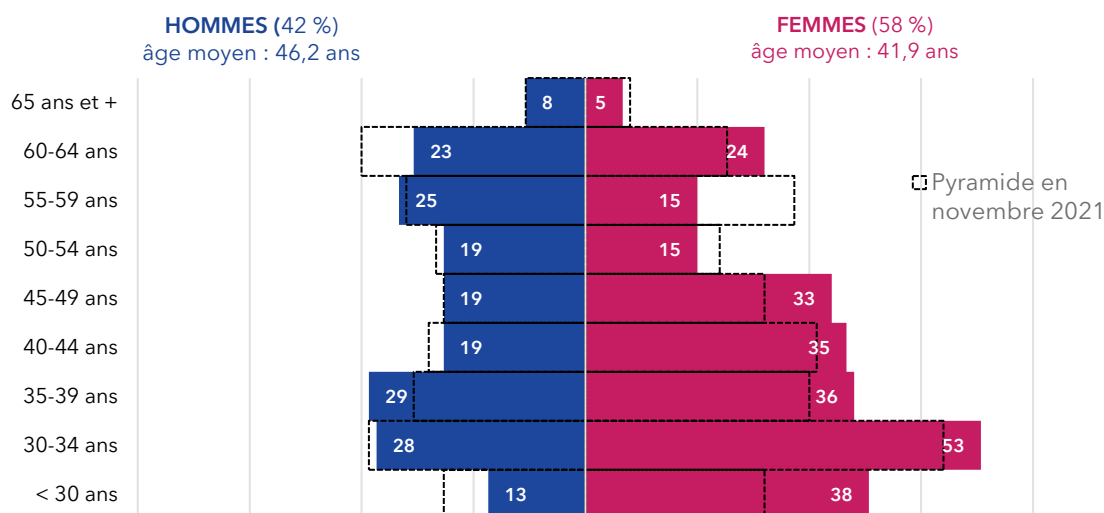
En mai 2024, 60 chirurgiens-dentistes sont âgés de 60 ans ou plus, et sont donc susceptibles de cesser leur activité dans les prochaines années. Cet effectif représente 14 % des praticiens en activité, soit un praticien sur 7. Elle est comparable à la moyenne nationale et peu différente de celle observée en 2021 (15 %).

<sup>5</sup> ORS Pays de la Loire (2024). Médecins généralistes à Nantes Métropole. Démographie et évolution, 40 p.



## Fig5. Évolution de la pyramide des âges des chirurgiens-dentistes libéraux

Nantes Métropole (2024, 2021)



Source : RPPS (ANS) - Exploitation ORS  
Champ : hors orthodontistes et remplaçants.

### Dans la plupart des communes de la métropole, les chirurgiens-dentistes en exercice sont majoritairement des femmes

► Dans 17 des 22 communes de l'agglomération nantaise, au moins la moitié des chirurgiens-

dentistes en exercice sont des femmes. Seules les communes de Brains, Mauves-sur-Loire, Le Pellerin, Saint-Jean-de-Boiseau et Sautron comptent plus de praticiens hommes en exercice que de praticiens femmes.

## Fig6. Effectifs des chirurgiens-dentistes libéraux par sexe

Nantes Métropole, Loire-Atlantique (hors Nantes Métropole), France hexagonale (2024, 2021)

	Mai 2024				Novembre 2021
	Hommes		Femmes		Femmes
	Eff.	%	Eff.	%	%
Basse-Goulaine	4	40%	6	60%	60%
Bouaye	2	40%	3	60%	50%
Bouguenais	3	33%	6	67%	88%
Brains	3	75%	1	25%	33%
Carquefou	3	33%	6	67%	64%
La Chapelle-sur-Erdre	8	40%	12	60%	56%
Couëron	2	22%	7	78%	64%
Indre	0	-	0	-	100%
Mauves-sur-Loire	1	100%	0	0%	0%
La Montagne	2	40%	3	60%	29%
Nantes	88	45%	108	55%	51%
Orvault	11	42%	15	58%	46%
Le Pellerin	2	67%	1	33%	75%
Rezé	13	33%	26	67%	59%
Saint-Aignan-de-GrandLieu	0	0%	2	100%	100%
Sainte-Luce-sur-Loire	0	0%	8	100%	100%
Saint-Herblain	16	48%	17	52%	60%
Saint-Jean-de-Boiseau	3	75%	1	25%	25%
Saint-Léger-les-Vignes	0	-	0	-	-
Saint-Sébastien-sur-Loire	10	42%	14	58%	57%
Sautron	4	57%	3	43%	43%
Les Sorinières	1	25%	3	75%	75%
Thouaré-sur-Loire	2	25%	6	75%	50%
Vertou	6	50%	6	50%	43%
<b>Nantes Métropole (NM)</b>	<b>183</b>	<b>42%</b>	<b>254</b>	<b>58%</b>	<b>54%</b>
Loire-Atlantique hors NM	-	48%	-	52%	49%
France hexagonale	-	53%	-	47%	45%

Sources : RPPS (ANS), SNDS (Cnam) - Exploitation ORS  
Champ : hors orthodontistes et remplaçants.

Note : un même chirurgien-dentiste, exerçant sur deux communes différentes de l'agglomération, est comptabilisé dans chacune des communes. Par contre, il n'est comptabilisé qu'une seule fois à l'échelle de Nantes Métropole, Loire-Atlantique hors NM et France hexagonale.



### Des communes du sud et du nord-est de la métropole plus particulièrement concernées par le vieillissement des chirurgiens-dentistes

► Dans 6 communes de la métropole, au moins 20 % des chirurgiens-dentistes sont âgés de 60 ans ou plus. Sont concernées les communes de :

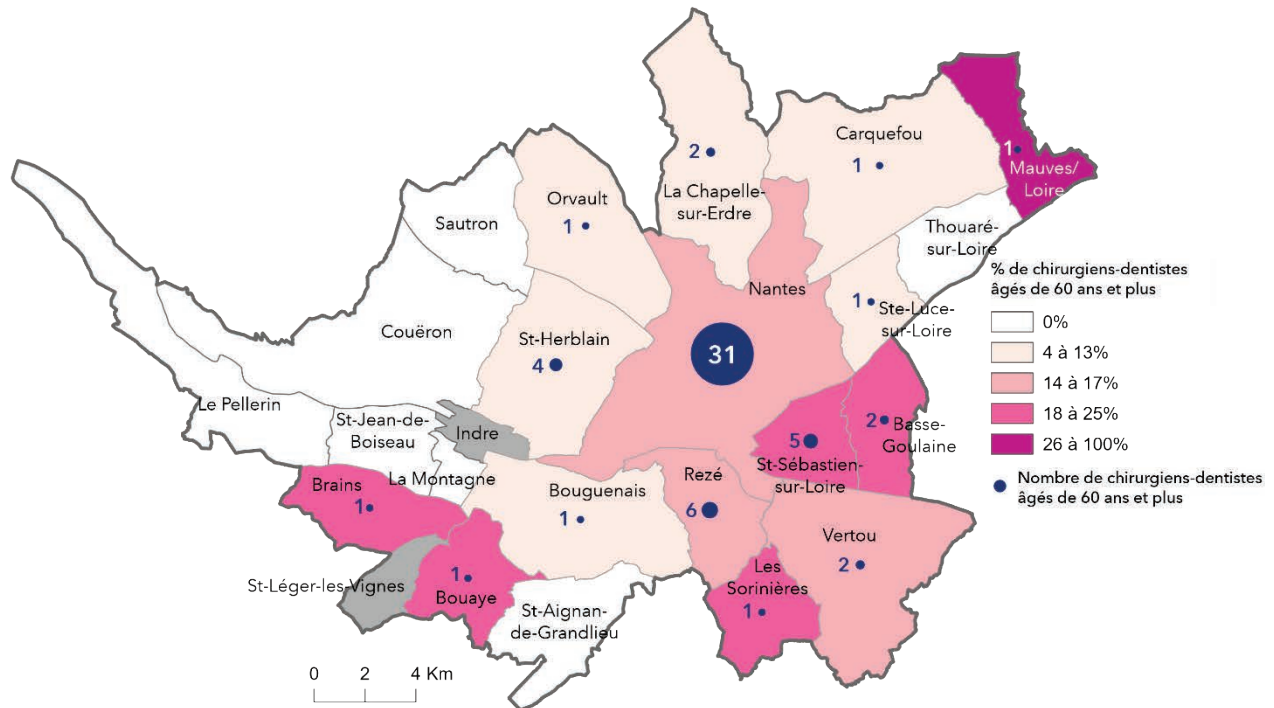
- Mauves-sur-Loire (100 %, 1 chirurgien-dentiste concerné)

- Brains (25 %, 1 chirurgien-dentiste)
- Les Sorinières (25 %, 1 chirurgien-dentiste)
- Saint-Sébastien-sur-Loire (21 %, 5 chirurgiens-dentistes)
- Basse-Goulaine (20 %, 2 chirurgiens-dentistes)
- Bouaye (20 %, 1 chirurgien-dentiste) [Fig7, Fig8].

Pour la ville de Nantes qui compte 31 chirurgiens-dentistes âgés de 60 ans, leur effectif est détaillé par micro-quartier page 25.

**Fig7. Effectif et part de chirurgiens-dentistes libéraux âgés de 60 ans et plus**

Nantes Métropole (2024)



Source : RPPS (ANS) - Exploitation ORS  
Champ : hors orthodontistes et remplaçants.



**Fig8. Effectifs des chirurgiens-dentistes libéraux par classe d'âge**

Nantes Métropole, Loire-Atlantique (hors Nantes Métropole), France hexagonale (2024, 2021)

	Mai 2024								Novembre 2021			
	< 40 ans		40-54 ans		55-59 ans		60 ans et plus		< 40 ans		60 ans et +	
	Eff.	%	Eff.	%	Eff.	%	Eff.	%	Eff.	%	Eff.	%
Basse-Goulaine	5	50%	3	30%	0	0%	2	20%	5	50%	2	20%
Bouaye	1	20%	2	40%	1	20%	1	20%	1	25%	0	0%
Bouguenais	5	56%	3	33%	0	0%	1	11%	4	50%	1	13%
Brains	3	75%	0	0%	0	0%	1	25%	2	67%	1	33%
Carquefou	2	22%	5	56%	1	11%	1	11%	2	18%	5	45%
La Chapelle-sur-Erdre	10	50%	7	35%	1	5%	2	10%	8	44%	4	22%
Couëron	4	44%	5	56%	0	0%	0	0%	3	27%	3	27%
Indre	0	-	0	-	0	-	0	-	1	50%	1	50%
Mauves-sur-Loire	0	0%	0	0%	0	0%	1	100%	0	0%	1	100%
La Montagne	2	40%	2	40%	1	20%	0	0%	3	43%	2	29%
Nantes	82	42%	60	31%	23	12%	31	16%	76	39%	27	14%
Orvault	15	58%	9	35%	1	4%	1	4%	11	46%	2	8%
Le Pellerin	2	67%	1	33%	0	0%	0	0%	3	75%	0	0%
Rezé	15	38%	14	36%	4	10%	6	15%	10	29%	3	9%
Saint-Aignan-de-GrandLieu	1	50%	1	50%	0	0%	0	0%	0	0%	0	0%
Sainte-Luce-sur-Loire	5	63%	1	13%	1	13%	1	13%	4	57%	0	0%
Saint-Herblain	17	52%	10	30%	2	6%	4	12%	12	48%	3	12%
Saint-Jean-de-Boiseau	3	75%	1	25%	0	0%	0	0%	3	75%	0	0%
Saint-Léger-les-Vignes	0	-	0	-	0	-	0	-	-	-	-	-
Saint-Sébastien-sur-Loire	11	46%	6	25%	2	8%	5	21%	10	43%	4	17%
Sautron	5	71%	2	29%	0	0%	0	0%	5	71%	0	0%
Les Sorinières	0	0%	3	75%	0	0%	1	25%	0	0%	0	0%
Thouaré-sur-Loire	5	63%	3	38%	0	0%	0	0%	6	75%	1	13%
Vertou	4	33%	3	25%	3	25%	2	17%	5	36%	3	21%
<b>Nantes Métropole (NM)</b>	<b>197</b>	<b>45%</b>	<b>140</b>	<b>32%</b>	<b>40</b>	<b>9%</b>	<b>60</b>	<b>14%</b>	<b>173</b>	<b>41%</b>	<b>63</b>	<b>15%</b>
Loire-Atlantique hors NM	-	44%	-	33%	-	10%	-	13%	-	45%	-	17%
France hexagonale	-	47%	-	28%	-	12%	-	14%	-	36%	-	22%

Sources : RPPS (ANS), SNDS (Cnam) - Exploitation ORS

Champ : hors orthodontistes et remplaçants.

Note : un même chirurgien-dentiste, exerçant sur deux communes différentes de l'agglomération, est comptabilisé dans chacune des communes. Par contre, il n'est comptabilisé qu'une seule fois à l'échelle de Nantes Métropole, Loire-Atlantique hors NM et France hexagonale.

## 1.5 Modalités d'exercice

### La très grande majorité des chirurgiens-dentistes ont un exercice exclusivement libéral

- ▶ 95 % des chirurgiens-dentistes ont un mode d'exercice exclusivement libéral. Seuls 20 des 437 praticiens ont une activité mixte en mai 2024, c'est-à-dire qu'ils cumulent une activité salariée en plus de leur activité libérale (19 en 2021).
- ▶ Parmi les 417 chirurgiens-dentistes ayant un exercice exclusivement libéral, 407 exercent sur un seul site dans l'agglomération, 8 exercent sur au moins deux sites dans l'agglomération, et 2 exercent sur au moins un site dans l'agglomération mais aussi en dehors de celle-ci.
- ▶ Au global, 93 % des chirurgiens-dentistes libéraux exercent une activité libérale exclusive sur un seul site au sein de l'agglomération, et 7 % exercent une activité libérale sur plusieurs sites (dans ou en dehors de l'agglomération) ou une activité mixte (libérale et salariée).

### Un chirurgien-dentiste sur cinq en exercice a le statut de collaborateur libéral

- ▶ 89 des 437 chirurgiens-dentistes en exercice sur l'agglomération ont un statut de collaborateur libéral, soit 20 %.
- Il s'agit de chirurgiens-dentistes thésés qui ont signé un contrat de collaboration libérale auprès d'un autre chirurgien-dentiste. Ils reversent au chirurgien-dentiste installé une quote-part correspondant aux frais professionnels et utilisent des feuilles de soins identifiées à leur nom propre.
- Cette proportion est en hausse par rapport à 2021 (18 %).
- ▶ Les chirurgiens-dentistes ayant un statut de collaborateur sont, dans leur très grande majorité, âgés de moins de 35 ans (82 % en 2024, 81 % en 2021). Ainsi, parmi les chirurgiens-dentistes âgés de moins de 35 ans, plus de la moitié (55 %) ont un statut de collaborateur (52 % en 2021, 64 % en 2016).



## 85 % des chirurgiens-dentistes exerceraient en groupe

► La notion d'exercice en groupe est difficilement appréciable à partir des données issues du Répertoire partagé des professions de santé (RPPS). Néanmoins, si l'on considère l'adresse postale d'exercice renseignée dans cette base, on note que 85 % des chirurgiens-dentistes ont en 2024 une adresse identique à celle d'un autre chirurgien-dentiste. Cette proportion continue de progresser (79 % en 2016, 81 % en 2021)<sup>6</sup>.

► L'exercice en groupe est plus fréquent chez les jeunes générations. La part des chirurgiens-dentistes exerçant à la même adresse qu'un autre chirurgien-dentiste s'élève ainsi à 98 % chez les moins de 35 ans contre 87 % chez les 35-44 ans, 79 % chez les 45-54 ans et 71 % chez les 55 ans et plus.

**Fig9. Effectifs de chirurgiens-dentistes libéraux installés en groupe et de chirurgiens-dentistes ayant le statut de collaborateur**

Nantes Métropole (2024, 2021)

	Exercice avec un autre chirurgien-dentiste <sup>1</sup>				Collaborateurs	
	Mai 2024		Novembre 2021		Mai 2024	Novembre 2021
	Eff.	%	Eff.	%	Eff.	Eff.
Basse-Goulaine	10	83%	8	80%	2	2
Bouaye	5	100%	4	100%	1	0
Bouguenais	8	89%	7	88%	2	2
Brains	4	100%	3	100%	2	1
Carquefou	3	33%	6	55%	0	1
La Chapelle-sur-Erdre	20	100%	18	100%	4	2
Couëron	9	100%	11	100%	2	2
Indre	-	-	2	100%	-	1
Mauves-sur-Loire	0	0%	0	0%	0	0
La Montagne	5	100%	7	100%	2	2
Nantes	161	80%	141	73%	36	35
Orvault	25	96%	21	88%	6	5
Le Pellerin	2	67%	4	100%	1	2
Rezé	35	90%	29	85%	8	4
Saint-Aignan-de-GrandLieu	2	100%	0	0%	1	0
Sainte-Luce-sur-Loire	8	100%	7	100%	1	1
Saint-Herblain	28	85%	18	72%	9	5
Saint-Jean-de-Boiseau	4	100%	4	100%	2	2
Saint-Léger-les-Vignes	-	-	-	-	-	-
Saint-Sébastien-sur-Loire	23	96%	22	96%	4	5
Sautron	7	100%	7	100%	2	2
Les Sorinières	3	75%	3	75%	0	0
Thouaré-sur-Loire	8	100%	7	88%	3	2
Vertou	10	83%	14	100%	1	2
<b>Nantes Métropole (NM)</b>	<b>380</b>	<b>85%</b>	<b>343</b>	<b>81%</b>	<b>89</b>	<b>77</b>

Source : RPPS (ANS) - Exploitation ORS

Champ : hors orthodontistes et remplaçants.

1. Exerce à la même adresse postale qu'un autre chirurgien-dentiste.

Note : un même chirurgien-dentiste, exerçant sur deux communes différentes de l'agglomération, est comptabilisé dans chacune des communes. Par contre, il n'est comptabilisé qu'une seule fois à l'échelle de Nantes Métropole.

<sup>6</sup> En cas d'exercice sur plusieurs cabinets, un chirurgien-dentiste est considéré exercer en groupe lorsque celui-ci est installé à la

même adresse postale qu'un autre chirurgien-dentiste pour au moins une de ses adresses d'exercice.



## 1.6 Cartographie des cabinets

### Plus de 190 cabinets dentaires installés dans la métropole, dont deux tiers sont composés de plusieurs chirurgiens-dentistes

► On dénombre, en mai 2024, 193 lieux différents d'exercice<sup>7</sup> de chirurgiens-dentistes libéraux au sein de la métropole nantaise, dont :

- 65 cabinets avec un seul chirurgien-dentiste,
- 128 cabinets dits de groupe, avec plusieurs chirurgiens-dentistes (66 %).

À noter que dans ces cabinets composés d'un ou plusieurs chirurgiens-dentistes, peuvent également y exercer des médecins ou d'autres professions de santé.

### Un nombre de cabinets avec au moins 4 chirurgiens-dentistes en hausse

► Si le nombre total de cabinets dentaires est en recul (- 10 par rapport à 2021), le nombre de cabinets composés de 4 chirurgiens-dentistes ou plus est en hausse (+ 8) [Fig10].

Le nombre de cabinets selon leur taille est détaillé pour chaque commune en [Annexe 1](#).

► De façon globale, les cabinets de chirurgiens-dentistes libéraux sont le plus souvent implantés dans les centres des communes, et le long des principaux axes routiers et des lignes de transports en commun [Fig11].

**Fig10. Évolution du nombre de cabinets selon le nombre de chirurgiens-dentistes libéraux exerçant dans le cabinet**

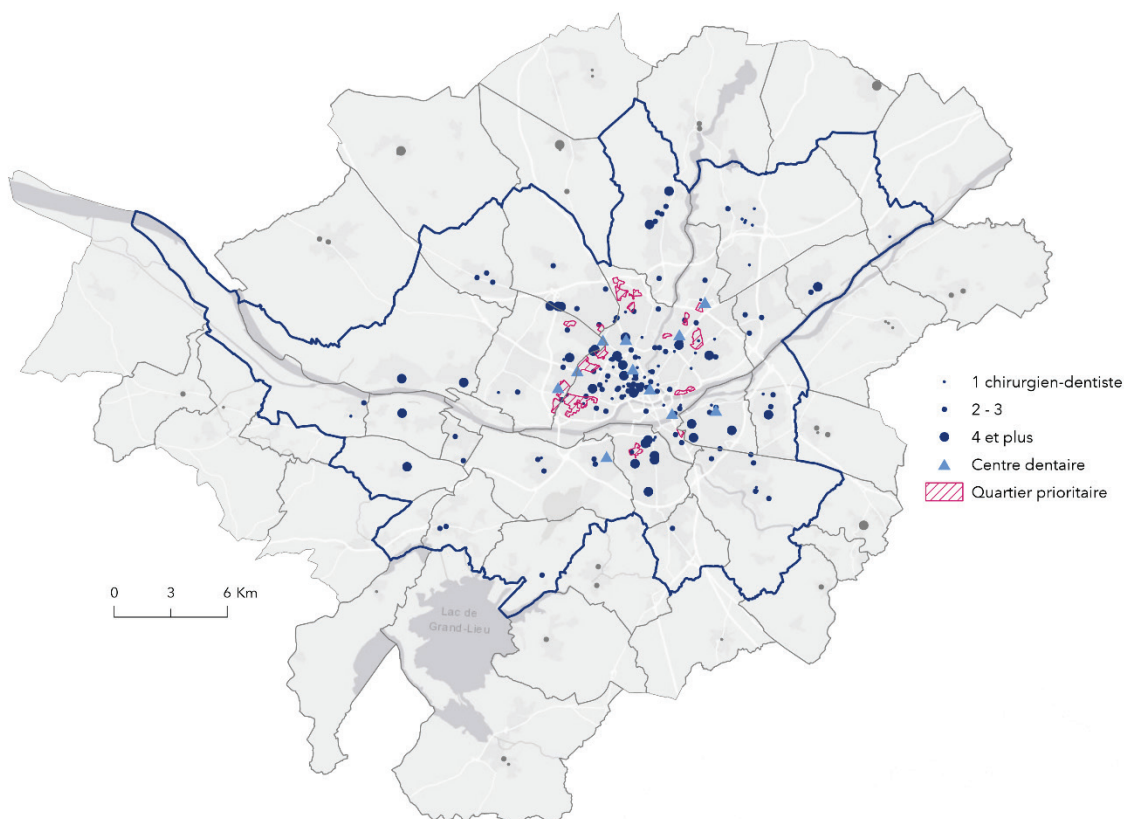
Nantes Métropole (2024, 2021)

	2024	2021	Évol.
1 chirurgien-dentiste	65	80	-15
2 chirurgiens-dentistes	56	55	+1
3 chirurgiens-dentistes	41	45	-4
4 chirurgiens-dentistes et plus	31	23	+8
<b>Total cabinets</b>	<b>193</b>	<b>203</b>	<b>-10</b>

Source : RPPS (ANS) - Exploitation ORS  
Champ : hors orthodontistes et remplaçants.

**Fig11. Implantation des cabinets des chirurgiens-dentistes libéraux et des centres dentaires\***

Nantes Métropole (2024)



Source : RPPS (ANS) - Exploitation ORS  
Champ : hors orthodontistes et remplaçants.  
\* Y compris centres de santé.

<sup>7</sup> Dénombrement établi à partir de l'adresse postale d'activité du chirurgien-dentiste.



## 1.7 Mouvements au cours des dernières années

### Près d'un chirurgien-dentiste en activité sur cinq s'est installé au cours des trois dernières années

► En mai 2024, l'agglomération nantaise compte 16 chirurgiens-dentistes libéraux supplémentaires comparativement à novembre 2021 [Fig12].

► Parmi les 437 chirurgiens-dentistes en exercice en mai 2024, 81 d'entre eux se sont installés dans l'agglomération depuis novembre 2021, soit 19 % (Annexe 2, cartographie des arrivées).

► Parmi les 421 chirurgiens-dentistes qui exerçaient dans l'agglomération en novembre 2021, 65 n'y exercent plus en mai 2024, soit 15 % (Annexe 3, cartographie des départs).

► Parmi les 356 chirurgiens-dentistes qui exercent dans l'agglomération en mai 2024 et qui étaient déjà installés en novembre 2021, 33 ont déménagé leur cabinet d'exercice au sein de l'agglomération pendant cette période, soit 9 %.

Parmi ces 33 praticiens, 18 ont déménagé leur cabinet au sein de la même commune et 15 dans une autre commune de la métropole. Par ailleurs, 31 de ces 33 praticiens exercent en mai 2024 à la même adresse qu'un autre chirurgien-dentiste.

### Fig12. Synthèse des mouvements des chirurgiens-dentistes libéraux entre novembre 2021 et mai 2024

Nantes Métropole

		Situation novembre 2021		
		Installé à Nantes Métropole	Non installé à Nantes Métropole	Total
Situation mai 2024	Installé à Nantes Métropole	356	81	437
	Non installé à Nantes Métropole	65		
	Total	421		

Source : RPPS (ANS) - Exploitation ORS

Champ : hors orthodontistes et remplaçants.

Lecture : Parmi les 437 chirurgiens-dentistes en exercice en mai 2024, 356 étaient déjà installés dans la métropole en novembre 2021, et 81 ne l'étaient pas. Parmi les 421 chirurgiens-dentistes en exercice en novembre 2021, 356 sont encore installés dans la métropole en mai 2024, et 65 ne le sont plus.

### Plus de 60 % des chirurgiens-dentistes qui se sont récemment installés sont des femmes âgées de moins de 40 ans et près de la moitié occupent le statut de collaborateur

► Parmi les 81 chirurgiens-dentistes qui se sont installés depuis novembre 2021 sur l'agglomération nantaise :

- 91 % sont âgés de moins de 40 ans (64 % sont des femmes et 27 % des hommes),
- 76 % ont obtenu leur diplôme à la faculté dentaire de Nantes, 10 % dans une autre région française et 14 % à l'étranger (dont 10 % en Espagne)
- 69 % sont collaborateurs libéraux (contre 20 % parmi l'ensemble des chirurgiens-dentistes en exercice en 2024) et 31 % sont titulaires d'un cabinet ou ont le statut d'associé,
- 6 % ont une activité mixte,
- 84 % se sont installés dans un cabinet existant en novembre 2021,
- 96 % se sont installés dans un cabinet de groupe<sup>8</sup>, dont : 22 % dans un cabinet de 2 chirurgiens-dentistes, 31 % de 3 chirurgiens-dentistes, 19 % de 4 chirurgiens-dentistes et 25 % de 5 chirurgiens-dentistes ou plus<sup>9</sup>.

### Une hausse des installations dans des cabinets composés d'au moins 4 chirurgiens-dentistes, et avec le statut de collaborateur

La comparaison du profil des chirurgiens-dentistes qui se sont installés sur la période novembre 2021-mai 2024 avec celui des chirurgiens-dentistes qui se sont installés sur la période décembre 2016-novembre 2021 met en évidence, parmi les chirurgiens-dentistes qui s'installent dans la métropole nantaise, une hausse de la part :

- des femmes âgées de moins de 40 ans (64 % pour la période 2021-2024 contre 53 % pour la période 2016-2021)
- des praticiens ayant obtenu leur diplôme à la faculté de Nantes (76 % contre 67 %) ou en Espagne (10 % contre <1 %)
- des collaborateurs libéraux (69 % contre 57 %)
- des installations dans des cabinets existants (84 % contre 75 %)
- des installations dans des cabinets composés de 4 chirurgiens-dentistes ou plus (44 % contre 28 %).

<sup>8</sup> C'est-à-dire, se sont installés à la même adresse postale qu'un autre chirurgien-dentiste.

<sup>9</sup> Y compris lui-même.





## La moitié des chirurgiens-dentistes qui ont cessé leur activité au cours des trois dernières années étaient âgés d'au moins 60 ans à leur départ

► Parmi les 65 chirurgiens-dentistes qui ont quitté la métropole nantaise entre novembre 2021 et mai 2024 :

- près de la moitié (48 %) étaient âgés d'au moins 60 ans lors de leur départ. Cette proportion est plus élevée que celle observée pour les départs entre fin 2016 et 2021 (32 %)
- 51 % d'entre eux étaient des hommes,
- et 32 % occupaient le statut de collaborateur libéral (30 % pour les départs entre 2016 et 2021).

## Des effectifs en hausse notamment dans les communes de Saint-Herblain et Rezé

► Pour 11 communes de l'agglomération, l'effectif de chirurgiens-dentistes libéraux en exercice a augmenté entre novembre 2021 et mai 2024. Les communes de Saint-Herblain et

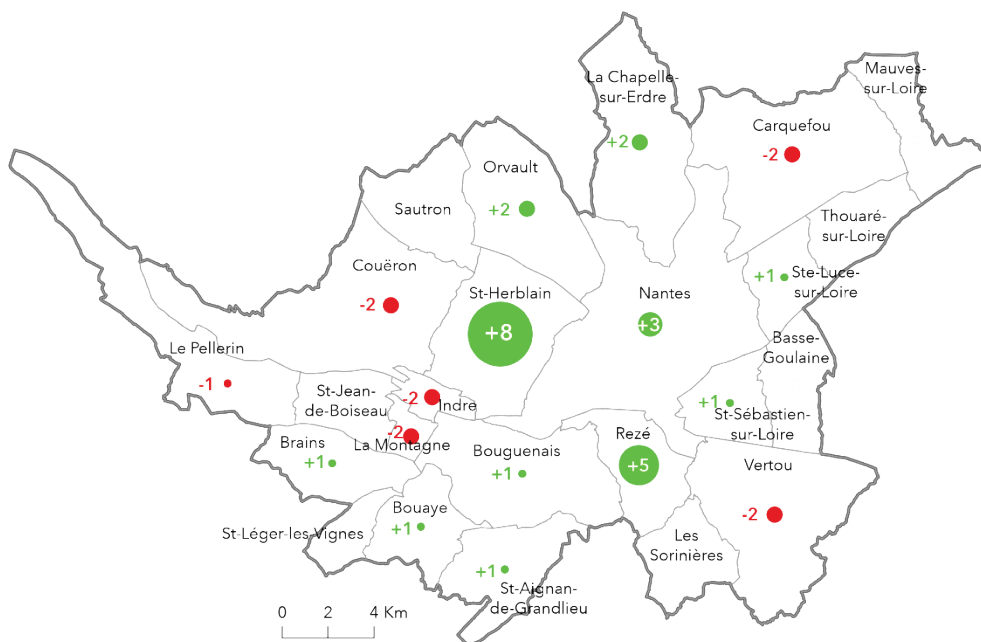
Rezé, situées en proche périphérie de Nantes, ont connu les hausses les plus importantes (respectivement + 8 et + 5 praticiens).

Par contre, leur effectif est en recul dans plusieurs communes de l'ouest de la métropole : Couëron (- 2 praticiens), Indre (-2), La Montagne (- 2), Le Pellerin (-1). Les communes de Vertou et de Carquefou ont vu également leur effectif diminuer (- 2 praticiens pour chacune de ces communes) [Fig13].

## Un fort renouvellement de la profession dans certaines communes

► Certaines communes ont connu un fort renouvellement des chirurgiens-dentistes entre novembre 2021 et mai 2024. Il s'agit notamment des communes de Thouaré-sur-Loire (avec 50 % des chirurgiens-dentistes en exercice qui se sont installés au cours des trois dernières années), Saint-Aignan-de-GrandLieu (50 %), Saint-Herblain (42 %) et La Chapelle-sur-Erdre (40 %) [Fig14].

**Fig13. Évolution du nombre de chirurgiens-dentistes libéraux entre novembre 2021 et mai 2024**  
Nantes Métropole



Source : RPPS (ANS) - Exploitation ORS  
Champ : hors orthodontistes et remplaçants.



**Fig14. Effectifs et mouvements des chirurgiens-dentistes libéraux entre novembre 2021 et mai 2024**

Nantes Métropole

	Effectif Mai 2024	Évol. 2021- 2024	Arrivées	Départs	Déménagements au sein de la commune	% arrivées
Basse-Goulaine	10	0	2	2	0	20%
Bouaye	5	+1	1	0	0	20%
Bouguenais	9	+1	2	1	0	22%
Brains	4	+1	1	0	0	25%
Carquefou	9	-2	2	4	0	22%
La Chapelle-sur-Erdre	20	+2	8	6	0	40%
Couëron	9	-2	3	5	0	33%
Indre	0	-2	0	2	-	-
Mauves-sur-Loire	1	0	0	0	0	0%
La Montagne	5	-2	1	3	0	20%
Nantes	196	+3	34	31	11	17%
Orvault	26	+2	9	7	3	35%
Le Pellerin	3	-1	1	2	0	33%
Rezé	39	+5	6	1	0	15%
Saint-Aignan-de-GrandLieu	2	+1	1	0	0	50%
Sainte-Luce-sur-Loire	8	+1	1	0	0	13%
Saint-Herblain	33	+8	14	6	3	42%
Saint-Jean-de-Boiseau	4	0	0	0	0	0%
Saint-Léger-les-Vignes	0	0	0	0	-	-
Saint-Sébastien-sur-Loire	24	+1	4	3	0	17%
Sautron	7	0	1	1	0	14%
Les Sorinières	4	0	0	0	0	0%
Thouaré-sur-Loire	8	0	4	4	1	50%
Vertou	12	-2	2	4	0	17%
<b>Nantes Métropole (NM)</b>	<b>437</b>	<b>+16</b>	<b>81</b>	<b>65</b>	<b>15*</b>	<b>19%</b>

Source : RPPS (ANS) - Exploitation ORS

Champ : hors orthodontistes et remplaçants.

Note : un même chirurgien-dentiste, exerçant sur deux communes différentes de l'agglomération, est comptabilisé dans chacune des communes. Par contre, il n'est comptabilisé qu'une seule fois à l'échelle de Nantes Métropole. Les installations de chirurgiens-dentistes après le 9 novembre 2021 suivies d'un départ avant le 1<sup>er</sup> mai 2024 ne sont pas prises en compte.

\* Effectif de chirurgiens-dentistes ayant déménagé leur cabinet d'exercice au sein de l'agglomération.

► La carte ci-après [Fig15], qui synthétise l'ensemble des mouvements<sup>10</sup> (« arrivées », « départs » et « déménagements ») entre novembre 2021 et mai 2024, permet d'affiner les évolutions observées à l'échelle des 24 communes, et d'identifier plus précisément les zones géographiques où les départs de chirurgiens-dentistes n'ont pas été compensés par des installations, et inversement.

Cette carte met notamment en évidence :

- pour la commune de Saint-Herblain, qui a connu une hausse du nombre de chirurgiens-dentistes entre 2021 et 2024 (+ 8) : des installations qui se sont concentrées plus particulièrement au nord de la commune, au niveau du quartier Bergerie-Les Écartes (14 arrivées, 6 départs),

- pour la commune de Rezé, qui a connu aussi une hausse (+ 5) : les installations de chirurgiens-dentistes se sont concentrées plutôt au niveau du quartier Pont Rousseau/Centre,
- pas ou très peu de mouvements dans certaines communes de première ou deuxième couronne (Sainte-Luce-sur-Loire, Thouaré-sur-Loire, Sautron, Saint-Jean-de-Boiseau, Brains, Bouaye, Saint-Aignan-de-GrandLieu, Bouguenais),
- des départs plus nombreux que les installations dans certaines communes de deuxième couronne (Carquefou, Couëron, Indre, La Montagne, Le Pellerin, Vertou).

Concernant la ville de Nantes, l'analyse des mouvements est détaillée page 23.

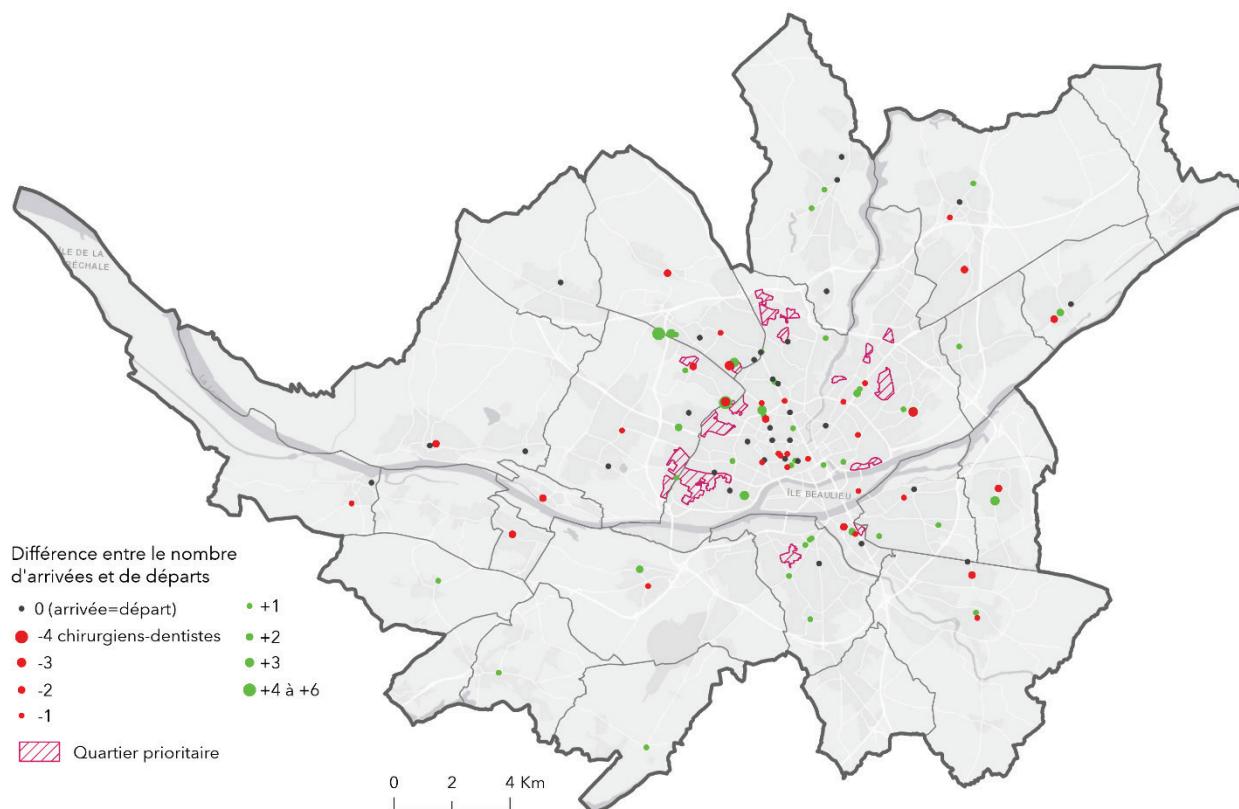
<sup>10</sup> Cette analyse des mouvements est établie à partir d'une comparaison de la liste des chirurgiens-dentistes en exercice en novembre 2021 avec celle des chirurgiens-dentistes en exercice

en mai 2024. Les installations de chirurgiens-dentistes après le 9 novembre 2021 suivies d'un départ avant le 1<sup>er</sup> mai 2024 ne sont pas prises en compte.



**Fig15. Différence entre le nombre de chirurgiens-dentistes qui se sont installés et celui de chirurgiens-dentistes qui ont cessé leur activité entre novembre 2021 et mai 2024**

Nantes Métropole



Source : RPPS (ANS) - Exploitation ORS

Champ : hors orthodontistes et remplaçants.

Note : Les installations de chirurgiens-dentistes après le 9 novembre 2021 suivies d'un départ avant le 1<sup>er</sup> mai 2024 ne sont pas prises en compte.

Les déménagements au sein de la métropole sont pris en compte.

**Au global, sur la période décembre 2016-mai 2024, ce sont environ 35 % des chirurgiens-dentistes qui ont été renouvelés**

► Si l'on étudie les mouvements sur une période plus longue, de décembre 2016 à mai 2024 (soit 7,5 ans), on constate que :

- 38 % des 437 chirurgiens-dentistes libéraux en exercice en mai 2024 se sont installés dans la métropole au cours des 7,5 années,
- 33 % des 403 chirurgiens-dentistes en exercice en décembre 2016 n'exercent plus dans l'agglomération en mai 2024 [Fig16].

Une cartographie des mouvements au cours de cette période 2016-2024 est présentée en [Annexe 4](#), et un tableau synthétisant les mouvements pour chacune des 24 communes en [Annexe 5](#).

**Fig16. Synthèse des mouvements des chirurgiens-dentistes libéraux entre décembre 2016 et mai 2024**

Nantes Métropole

		Situation décembre 2016		
		Installé à Nantes Métropole	Non installé à Nantes Métropole	Total
Situation mai 2024	Installé à Nantes Métropole	271	166	<b>437</b>
	Non installé à Nantes Métropole	132		
	<b>Total</b>	<b>403</b>		

Source : RPPS (ANS) - Exploitation ORS

Champ : hors orthodontistes et remplaçants.

Lecture : Parmi les 437 chirurgiens-dentistes en exercice en mai 2024, 271 étaient déjà installés dans la métropole en décembre 2016, et 166 ne l'étaient pas. Parmi les 403 chirurgiens-dentistes en exercice en décembre 2016, 271 sont encore installés dans la métropole en mai 2024, et 132 ne le sont plus.



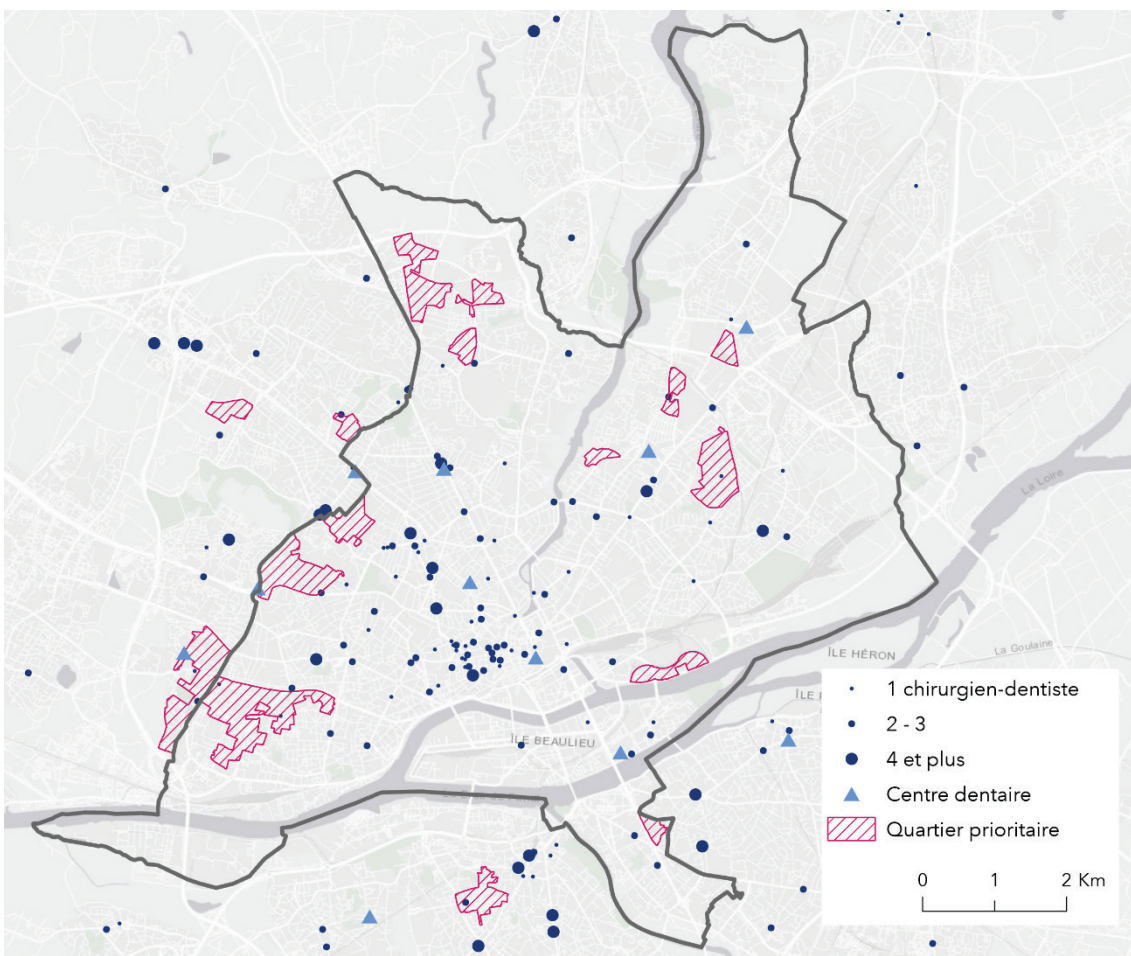
## 2. Situation et mouvements à l'échelle de Nantes

### Un nombre stable de chirurgiens-dentistes libéraux exerçant à Nantes

- ▶ En mai 2024, Nantes compte 196 chirurgiens-dentistes libéraux, soit un nombre très proche de celui observé en novembre 2021 (193).
- ▶ Ces 196 chirurgiens-dentistes sont répartis sur 99 cabinets, dont 59 sont composés d'au moins deux chirurgiens-dentistes (60 %).

▶ Les cabinets de chirurgiens-dentistes sont localisés principalement dans le centre de la ville, et plus particulièrement sur la partie ouest [Fig17]. Le maillage territorial des cabinets est moins dense dans les cadrans nord, nord-est, est, sud-ouest et sud de la ville. Ce constat est notamment mis en exergue à partir des données de densité détaillées par micro-quartier nantais et présentées ci-après [Fig18].

Fig17. Implantation des cabinets de chirurgiens-dentistes libéraux à Nantes (2024)



Source : RPPS (ANS) - Exploitation ORS  
Champ : hors orthodontistes et remplaçants.



## Des densités qui varient fortement selon les quartiers

► À l'échelle de Nantes, la densité (standardisée) de chirurgiens-dentistes libéraux s'élève en mai 2024 à 59 chirurgiens-dentistes pour 100 000 habitants.

Cette densité varie de 0 à 249 chirurgiens-dentistes pour 100 000 habitants selon les micro-quartiers nantais<sup>11</sup> [Fig18, Fig22].

Le micro-quartier Commerce/Guist'hau se distingue très nettement des autres, avec la densité la plus élevée (249).

Arrivent ensuite Schuman/Perverie, Procé/Monselet, Madeleine/Champ de Mars, Jules Verne/Landreau, Saint-Donatien/Waldeck

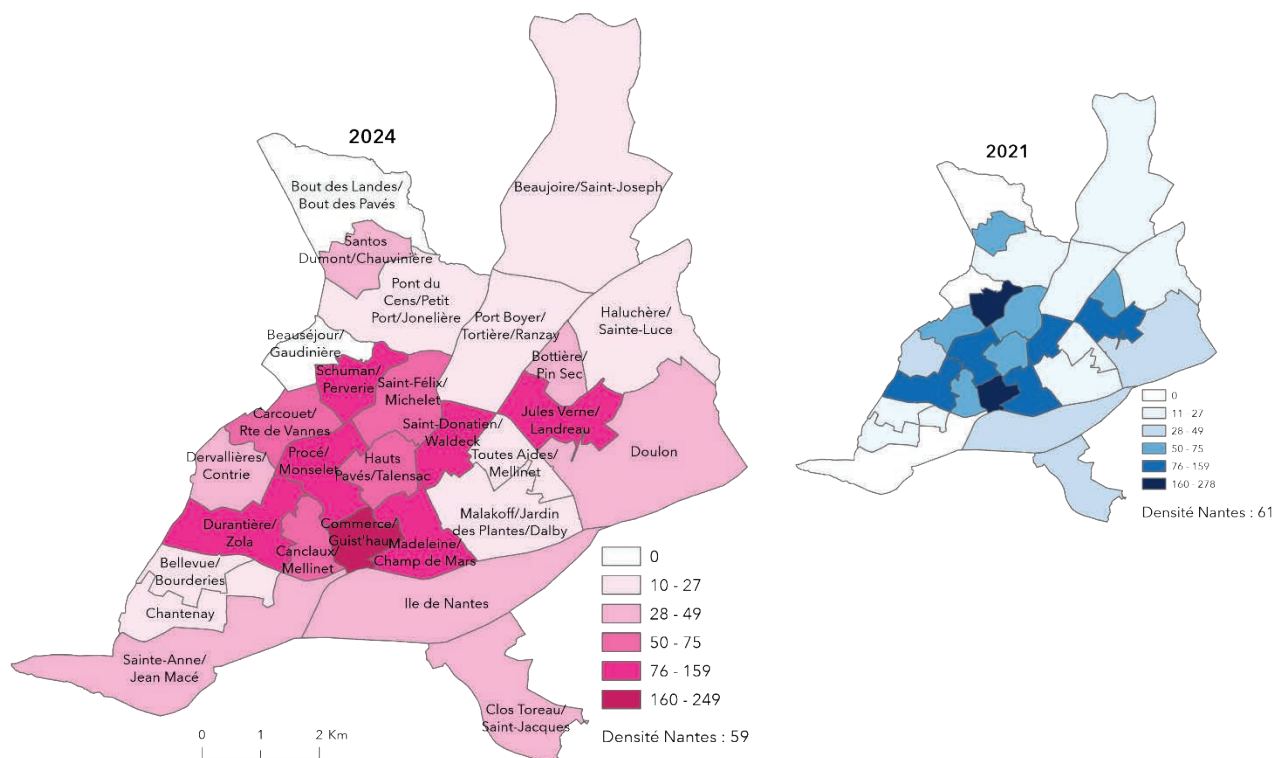
et Durantière/Zola, avec des densités comprises entre 99 et 159 chirurgiens-dentistes pour 100 000 habitants.

À l'opposé, les densités les plus faibles (comprises entre 0 et 27) sont observées dans les micro-quartiers qui sont situés :

- au nord et nord-est de la ville (Bout des Landes/Bout des Pavés, Pont du Cens/Petit Port/Jonelière, Beauséjour/Gaudinière, Beaujoire/Saint-Joseph, Port Boyer/Tortière/Ranzay, Haluchère/Sainte-Luce)
- à l'est (Malakoff/Jardin des Plantes/Dalby, Toutes Aides/Mellinet).
- et au sud-ouest (Bellevue/Bourderies, Chantenay).

## Fig18. Densité standardisée de chirurgiens-dentistes libéraux par micro-quartier<sup>1</sup>

Nantes (2024, 2021)



Sources : RPPS (ANS), SNDS (Cnam), Modèle de projections démographiques TMO/NM (mise à jour 2023), RP (Insee) - Exploitation ORS | Champ : hors orthodontistes et remplaçants.

1. Zonage Triris (Annexe 6).

## Une part importante de chirurgiens-dentistes âgés de 60 ans et plus dans certains quartiers nantais

► Parmi les 196 chirurgiens-dentistes exerçant à Nantes en mai 2024, 31 sont âgés de 60 ans et plus, soit 16 %, et sont donc susceptibles de cesser leur activité dans les prochaines années. Cette proportion varie très fortement selon les micro-quartiers nantais [Fig19, Fig20]. Dans certains territoires, la part de chirurgiens-

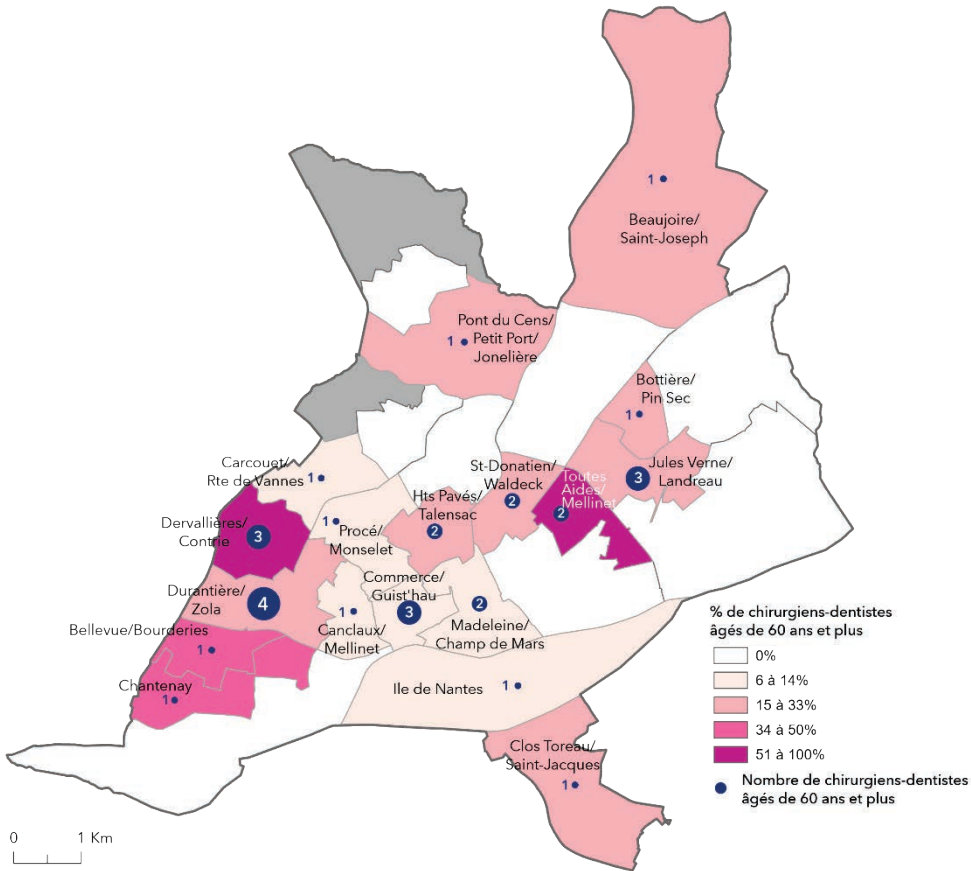
dentistes âgés de 60 ans et plus est particulièrement élevée :

- Toutes Aides/Mellinet (100 %, soit 2 chirurgiens-dentistes concernés),
- Dervallières/Contrie (75 %, 3 chirurgiens-dentistes),
- Chantenay (50 %, 1 chirurgien-dentiste),
- Bellevue/Bourderies (50 %, 1 chirurgien-dentiste).

<sup>11</sup> Correspond au zonage des 28 triris (Annexe 6).



**Fig19. Effectif et proportion de chirurgiens-dentistes libéraux âgés de 60 ans et plus par micro-quartier<sup>1</sup>**  
Nantes (2024)



Source : RPPS (ANS) - Exploitation ORS  
Champ : hors orthodontistes et remplaçants.  
1. Zonage Triris (Annexe 7).



**Fig20. Effectifs et proportion de chirurgiens-dentistes libéraux âgés de 60 ans et plus par micro-quartier<sup>1</sup>**

Nantes (2024)

	Effectif	Effectif 60 ans et plus	% 60 ans et plus
Beaujoire/Saint-Joseph	4	1	25%
Beauséjour/Gaudinière	0	-	-
Bellevue/Bourderies	2	1	50%
Bottière/Pin Sec	4	1	25%
Bout des Landes/Bout des Pavés	0	-	-
Canclaux/Mellinet	7	1	14%
Carcouet/Route de Vannes	8	1	13%
Chantenay	2	1	50%
Clos Toreau/Saint-Jacques	5	1	20%
Commerce/Guist'hau	32	3	9%
Dervallières/Contrie	4	3	75%
Doulon	3	0	0%
Durantière/Zola	16	4	25%
Haluchère/Sainte-Luce	1	0	0%
Hauts Pavés/Talensac	8	2	25%
Ile de Nantes	9	1	11%
Jules Verne/Landreau	12	3	25%
Madeleine/Champ de Mars	19	2	11%
Malakoff/Jardin des Plantes/Dalby	4	0	0%
Pont du Cens/Petit Port/Jonelière	3	1	33%
Port Boyer/Tortière/Ranzay	3	0	0%
Procé/Monselet	18	1	6%
Saint-Donatien/Waldeck	10	2	20%
Sainte-Anne/Jean Macé	3	0	0%
Saint-Félix/Michelet	6	0	0%
Santos Dumont/Chauvinière	3	0	0%
Schuman/Perverie	12	0	0%
Toutes Aides/Mellinet	2	2	100%
<b>Nantes</b>	<b>196</b>	<b>31</b>	<b>16%</b>

Source : RPPS (ANS) - Exploitation ORS

Champ : hors orthodontistes et remplaçants.

Note : un même chirurgien-dentiste, exerçant sur deux micro-quartiers différents, est comptabilisé dans chacun des micro-quartiers. Par contre, il n'est comptabilisé qu'une seule fois à l'échelle de la commune de Nantes.

1. Zonage Triris (Annexe 6).

### Des évolutions différentes selon les quartiers

► Si le nombre de chirurgiens-dentistes en exercice à Nantes en mai 2024 est quasi-identique à celui de novembre 2021, des variations des effectifs de chirurgiens-dentistes libéraux sont observées sur cette période selon les micro-quartiers nantais [Fig21, Fig22].

► Une hausse du nombre de chirurgiens-dentistes est observée dans les micro-quartiers Sainte-Anne/Jean Macé (+ 3 praticiens), Jules

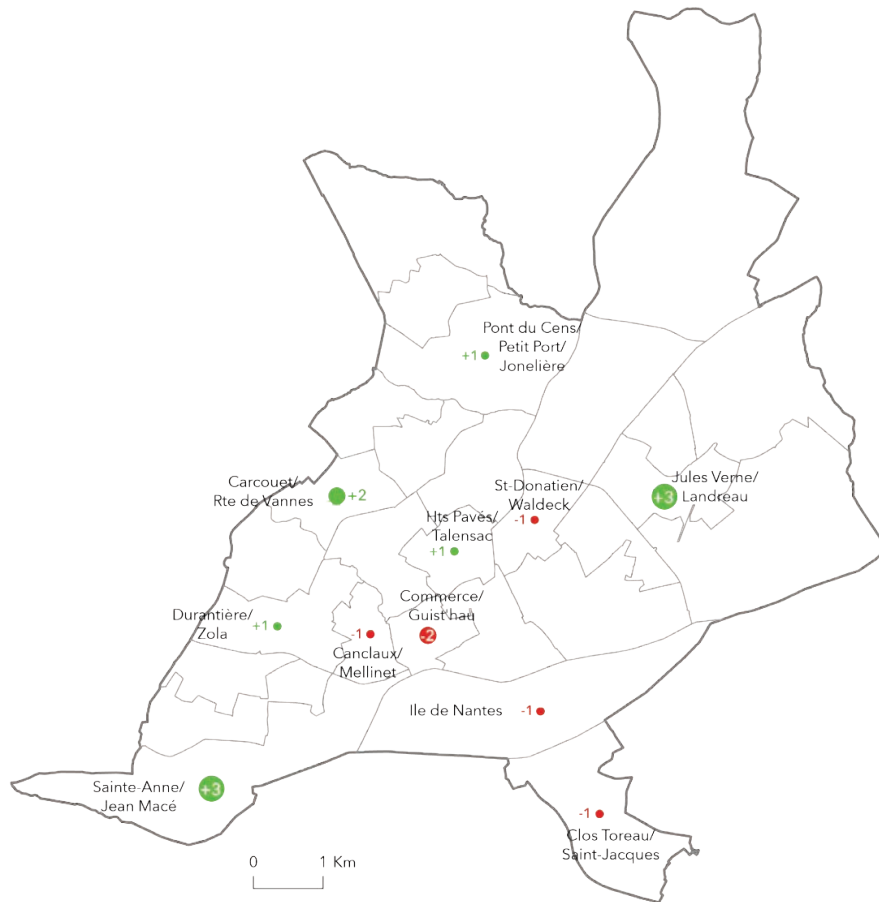
Verne/Landreau (+3), Carcouet/Route de Vannes (+ 2), Durantière/Zola (+ 1), Hauts-Pavés/Talensac (+ 1) et Pont du Cens/Petit Port/Jonelière (+1).

► À l'inverse, les effectifs de chirurgiens-dentistes libéraux sont en léger recul dans certains micro-quartiers situés au centre et au sud de la ville : Commerce/Guist'hau (- 2 praticiens), Canclaux/Mellinet (- 1), Saint-Donatien/Waldeck (- 1), Ile de Nantes (-1) et Clos Toreau/Saint-Jacques (-1).



**Fig21. Évolution du nombre de chirurgiens-dentistes libéraux entre novembre 2021 et mai 2024 par micro-quartier<sup>1</sup>**

Nantes



Source : RPPS (ANS) - Exploitation ORS  
Champ : hors orthodontistes et remplaçants.  
1. Zonage Triris (Annexe 7).





**Fig22. Évolution des effectifs et densité des chirurgiens-dentistes libéraux par micro-quartier<sup>1</sup>**

Nantes (2024, 2021, 2016)

	Effectifs			Évolution 2021- 2024	Arrivées 2021- 2024	Départs 2021- 2024	Densité <sup>2</sup> 2024
	Mai 2024	Novembre 2021	Décembre 2016				
Beauséjour/Gaudinière	0	0	0	0	0	0	0
Bout des Landes/Bout des Pavés	0	0	1	0	0	0	0
Haluchère/Sainte-Luce	1	1	1	0	0	0	10
Bellevue/Bourderies	2	2	3	0	0	0	19
Port Boyer/Tortière/Ranzay	3	3	5	0	0	0	19
Beaujoire/Saint-Joseph	4	4	6	0	0	0	20
Malakoff/Jardin des Plantes/Dalby	4	4	6	0	1	1	21
Toutes Aides/Mellinet	2	2	2	0	0	0	24
Pont du Cens/Petit Port/Jonelière	3	2	2	+1	1	0	25
Chantenay	2	2	2	0	1	1	27
Clos Toreau/Saint-Jacques	5	6	6	-1	2	3	36
Sainte-Anne/Jean Macé	3	0	2	+3	3	0	37
Doulon	3	3	2	0	1	1	38
Ile de Nantes	9	10	11	-1	2	3	40
Dervallières/Contrie	4	4	6	0	0	0	41
Santos Dumont/Chauvinière	3	3	3	0	1	1	46
Bottière/Pin Sec	4	4	4	0	0	0	49
Saint-Félix/Michelet	6	6	7	0	1	1	54
Canclaux/Mellinet	7	8	8	-1	1	2	56
Hauts Pavés/Talensac	8	7	8	+1	1	0	61
Carcouet/Route de Vannes	8	6	5	+2	4	2	75
Durantière/Zola	16	15	16	+1	4	3	99
Saint-Donatien/Waldeck	10	11	12	-1	1	2	103
Jules Verne/Landreau	12	9	6	+3	4	1	111
Madeleine/Champ de Mars	19	19	21	0	2	2	122
Procé/Monselet	18	18	15	0	5	5	123
Schuman/Perverie	12	12	9	0	4	4	159
Commerce/Guist'hau	32	34	31	-2	5	7	249
<b>Nantes</b>	<b>196</b>	<b>193</b>	<b>197</b>	<b>+3</b>	<b>34</b>	<b>31</b>	<b>59</b>

Source : RPPS (ANS) - Exploitation ORS | Champ : hors orthodontistes et remplaçants.

1. Zonage triris (Annexe 6) | 2. Densité standardisée (Encadré 1).

Note : Un même chirurgien-dentiste, exerçant sur deux micro-quartiers différents, est comptabilisé dans chacun des micro-quartiers. Par contre, il n'est comptabilisé qu'une seule fois à l'échelle de la commune de Nantes.

### 17 % des chirurgiens-dentistes en activité à Nantes se sont installés au cours des trois dernières années

- Parmi les 196 chirurgiens-dentistes libéraux exerçant à Nantes en mai 2024, 34 d'entre eux se sont installés sur la commune au cours des trois dernières années, soit 17 % [Fig23].
- Parmi les 193 chirurgiens-dentistes qui exerçaient dans la commune en novembre 2021, 31 n'y exercent plus en mai 2024, soit 16 %. Le nombre d'arrivées a compensé le nombre de départs sur la période 2021-2024, ce constat étant également observé sur la période 2016-2021.
- 11 des 162 chirurgiens-dentistes qui exercent toujours à Nantes en 2024 ont déménagé leur cabinet d'exercice au sein de la ville entre novembre 2021 et mai 2024, soit 7 %.

**Fig23. Synthèse des mouvements des chirurgiens-dentistes libéraux entre novembre 2021 et mai 2024**

Nantes (2021, 2024)

		Situation novembre 2021		
		Installé à Nantes	Non installé à Nantes	Total
Situation mai 2024	Installé à Nantes	162	34	<b>196</b>
	Non installé à Nantes	31		
	Total	<b>193</b>		

Source : RPPS (ANS) - Exploitation ORS

Champ : hors orthodontistes et remplaçants.

Lecture : Parmi les 196 chirurgiens-dentistes en exercice en mai 2024, 162 étaient déjà installés à Nantes en novembre 2021, et 34 ne l'étaient pas. Parmi les 193 chirurgiens-dentistes en exercice en novembre 2021, 162 sont encore installés à Nantes en mai 2024, et 31 ne le sont plus.



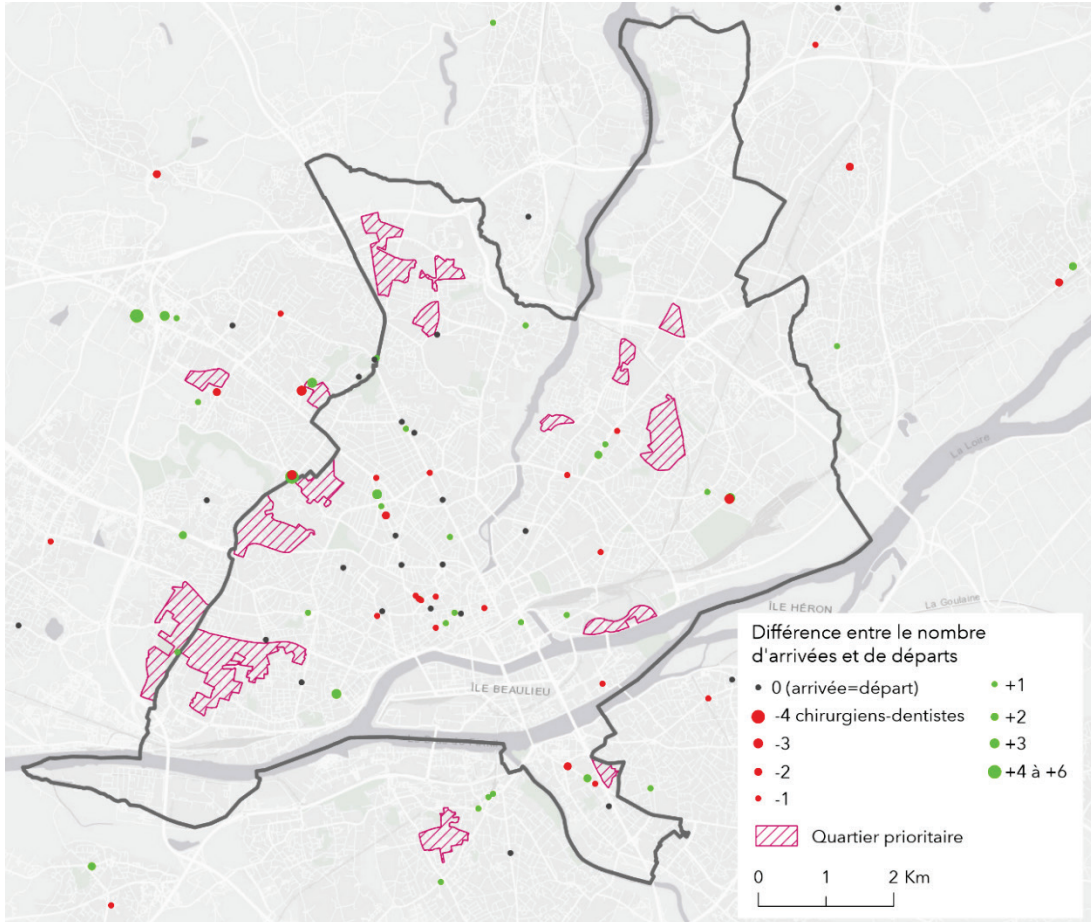
► La carte ci-après [Fig24], qui synthétise l'ensemble des mouvements (« arrivées », « départs », « déménagements »)<sup>12</sup> à l'échelle de Nantes sur la période novembre 2021-mai 2024, permet d'affiner les évolutions observées à l'échelle des 28 micro-quartiers, et d'identifier plus précisément les zones géographiques où

les départs de chirurgiens-dentistes n'ont pas été compensés par des installations, et inversement.

Une cartographie des mouvements entre décembre 2016 et mai 2024 est présentée en [Annexe 7](#).

**Fig24. Différence entre le nombre de chirurgiens-dentistes qui se sont installés et celui de chirurgiens-dentistes qui ont cessé leur activité entre novembre 2021 et mai 2024**

Nantes



Source : RPPS (ANS) - Exploitation ORS  
Champ : hors orthodontistes et remplaçants.

<sup>12</sup> Cette analyse des mouvements est établie à partir d'une comparaison de la liste des chirurgiens-dentistes en exercice en janvier 2021 à celle des chirurgiens-dentistes en exercice en mai

2024. Les cessations d'activité de praticiens qui se sont installés au cours de la période janvier 2021-mai 2024 ne sont ici donc pas prises en compte.



### 3. Situation et mouvements à l'échelle des quartiers prioritaires de la politique de la ville

#### Seulement 2 % des chirurgiens-dentistes libéraux exercent dans un des quartiers prioritaires de la politique de la ville

► Si l'on considère le zonage géographique strict des quartiers prioritaires de la politique de la ville au 1<sup>er</sup> janvier 2024, 10 chirurgiens-dentistes libéraux exercent en mai 2024 dans ces territoires, soit 2 % des 437 chirurgiens-dentistes installés dans l'agglomération nantaise.

Cette proportion est inférieure à celle observée pour les médecins généralistes libéraux (6 %).

► Si l'on rapporte cet effectif de 10 chirurgiens-dentistes au nombre total d'habitants dans ces quartiers prioritaires (53 600 habitants en 2020), la densité brute s'élève à 19 chirurgiens-dentistes pour 100 000 habitants. Cette densité est trois fois inférieure à la densité moyenne calculée à l'échelle de la métropole nantaise (62).

► Ces dix chirurgiens-dentistes sont installés dans les quartiers de Bellevue (4 praticiens), Ranzay (3), Château/Rezé (2) et Bottière/Pin Sec (1).

À noter toutefois que pour les quartiers Plaisance, Boissière, Breil et Dervallières, des chirurgiens-dentistes sont installés à proximité de ces quartiers prioritaires. Par ailleurs, deux centres dentaires se situent en proche périphérie du quartier de Bellevue, et celui de la Halvêque.

► Parmi les 10 chirurgiens-dentistes installés dans les quartiers prioritaires, on dénombre 4 hommes et 6 femmes. La proportion de femmes

(60 %) est équivalente à celle observée à l'échelle de la métropole nantaise (58 %).

► 5 des 10 chirurgiens-dentistes sont âgés de moins de 40 ans, 2 ont entre 40 et 54 ans, 3 ont 55 ans et plus (dont 2 sont âgés de 60 ans et plus).

► 2 des 10 praticiens cumulent, avec leur activité libérale, une activité salariée (5 % à l'échelle de la métropole). Un seul des 10 praticiens occupe le statut de collaborateur libéral (20 % à l'échelle de la métropole).

► Enfin, 7 des 10 chirurgiens-dentistes exercent à la même adresse postale qu'un autre chirurgien-dentiste et exerceraient donc en groupe (85 % à l'échelle de la métropole).

#### Un effectif stable

► En termes d'évolution, le nombre de chirurgiens-dentistes exerçant dans les quartiers prioritaires est relativement stable : 10 en mai 2024, 9 en novembre 2021 et 9 en décembre 2016.

► Sur la période novembre 2021-mai 2024, on dénombre un départ et deux installations dans ces quartiers, plus particulièrement dans le quartier de Bellevue. Deux femmes âgées de moins de 35 ans et ayant un statut de titulaire se sont ainsi installées dans ce quartier à la même adresse postale.



**Fig25. Évolution des effectifs de chirurgiens-dentistes libéraux par quartier prioritaire de la politique de la ville**

Nantes Métropole (2024, 2021, 2016)

	Mai 2024	Effectifs		Évolution 2021-2024	Arrivées 2021-2024	Départs 2021-2024
		Novembre 2021	Décembre 2016			
Plaisance (Orvault)	0	0	0	0	0	0
Château (Rezé)	2	2	2	0	0	0
Bellevue (Nantes/St Herblain)	4	3	3	+1	2	1
Boissière	0	0	0	0	0	0
Bottière/Pin Sec	1	1	1	0	0	0
Bout des Landes/Bout des Pavés/ Chêne des Anglais	0	0	1	0	0	0
Breil	0	0	0	0	0	0
Clos Toreau	0	0	0	0	0	0
Dervallières	0	0	0	0	0	0
Halvêque	0	0	0	0	0	0
Malakoff	0	0	0	0	0	0
Petite Sensive	0	0	0	0	0	0
Port Boyer	0	0	0	0	0	0
Ranzay	3	3	2	0	0	0
Sillon de Bretagne (Saint-Herblain)	0	0	0	0	0	0
<b>Total</b>	<b>10</b>	<b>9</b>	<b>9</b>	<b>+1</b>	<b>2</b>	<b>1</b>

Source : RPPS (ANS) - Exploitation ORS  
 Champ : hors orthodontistes et remplaçants.  
 Zonage des QPV au 1<sup>er</sup> janvier 2024.



## Annexes

### Annexe 1. Nombre de cabinets de chirurgiens-dentistes libéraux selon leur taille

Nantes Métropole (2024)

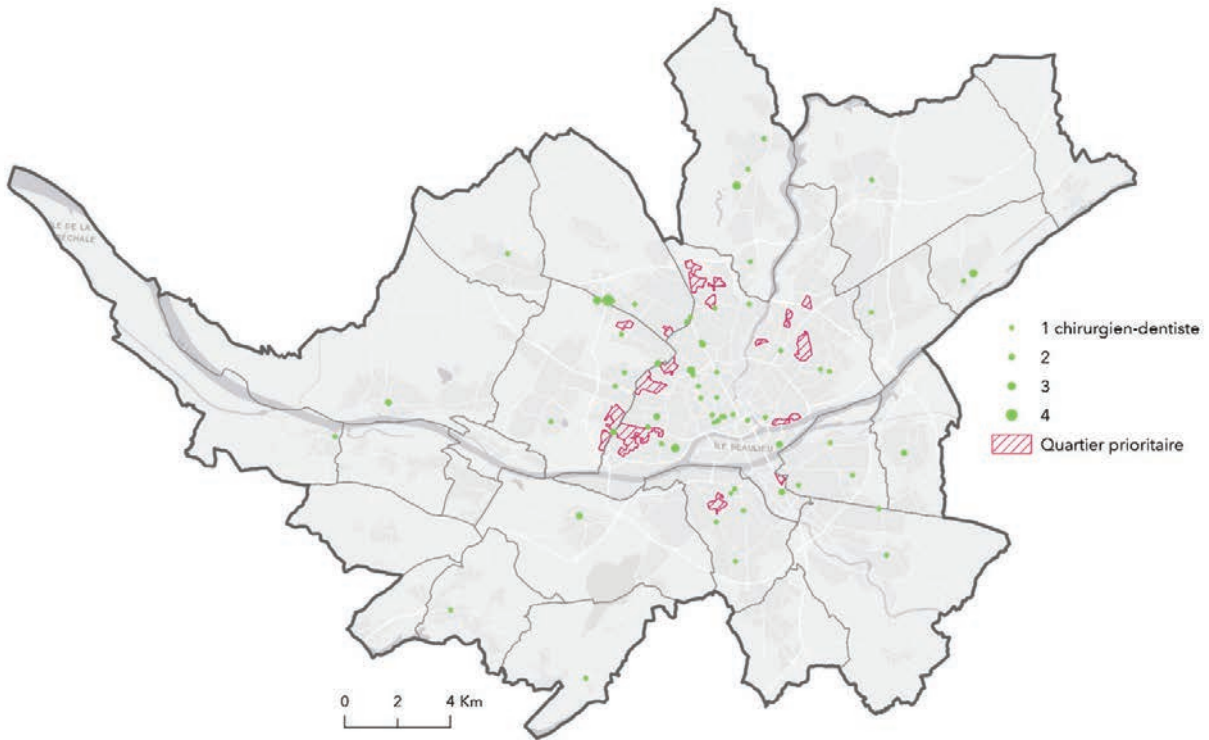
	Cabinets individuels	Cabinets avec 2 chirurgiens-dentistes	Cabinets avec 3 chirurgiens-dentistes	Cabinets avec 4 chirurgiens-dentistes ou plus	Total cabinets
Basse-Goulaine	2	2	0	1	5
Bouaye	0	1	1	0	2
Bouguenais	1	4	0	0	5
Brains	0	0	0	1	1
Carquefou	6	0	1	0	7
La Chapelle-sur-Erdre	0	4	1	2	7
Couëron	0	0	0	2	2
Indre	0	0	0	0	0
Mauves-sur-Loire	1	0	0	0	1
La Montagne	0	1	1	0	2
Nantes	40	27	24	8	99
Orvault	1	3	3	2	9
Le Pellerin	1	1	0	0	2
Rezé	4	2	0	6	12
Saint-Aignan-de-GrandLieu	0	1	0	0	1
Sainte-Luce-sur-Loire	0	1	2	0	3
Saint-Herblain	5	2	2	4	13
Saint-Jean-de-Boiseau	0	0	0	1	1
Saint-Léger-les-Vignes	0	0	0	0	0
Saint-Sébastien-sur-Loire	1	0	3	3	7
Sautron	0	2	1	0	3
Les Sorinières	1	0	1	0	2
Thouaré-sur-Loire	0	0	1	1	2
Vertou	2	5	0	0	7
<b>Nantes Métropole (NM)</b>	<b>65</b>	<b>56</b>	<b>41</b>	<b>31</b>	<b>193</b>

Source : RPPS (ANS) - Exploitation ORS  
Champ : hors orthodontistes et remplaçants.



## Annexe 2. Arrivées de chirurgiens-dentistes libéraux entre novembre 2021 et mai 2024 (hors déménagements)

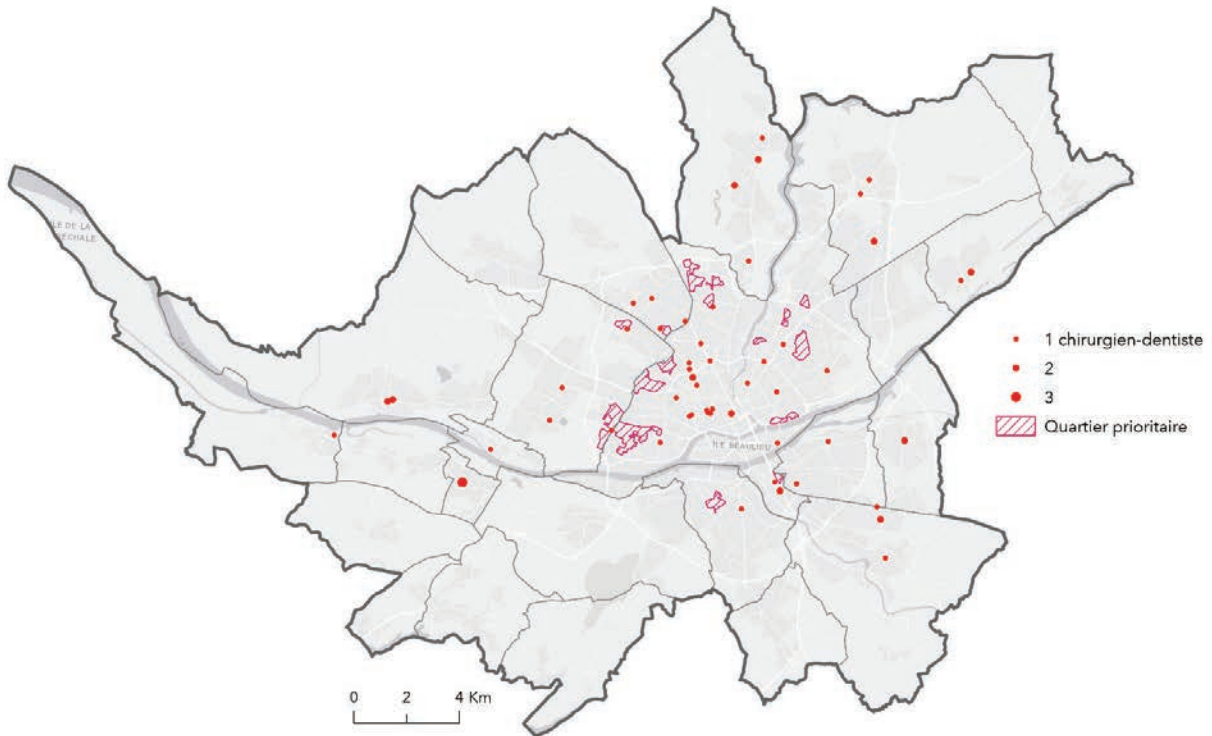
Nantes Métropole



Source : RPPS (ANS) - Exploitation ORS  
Champ : hors orthodontistes et remplaçants.

## Annexe 3. Départs de chirurgiens-dentistes libéraux entre novembre 2021 et mai 2024 (hors déménagements)

Nantes Métropole

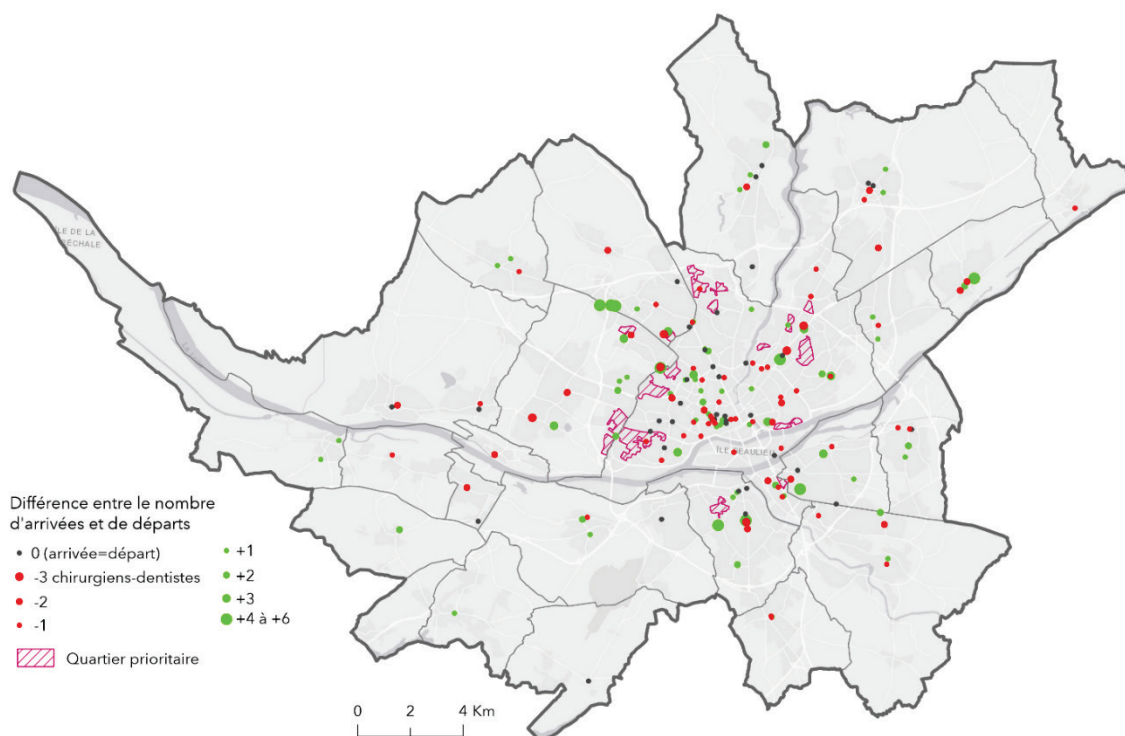


Source : RPPS (ANS) - Exploitation ORS  
Champ : hors orthodontistes et remplaçants.



#### Annexe 4. Différence entre le nombre de chirurgiens-dentistes qui se sont installés et celui de chirurgiens-dentistes qui ont cessé leur activité entre décembre 2016 et mai 2024

Nantes Métropole



Source : RPPS (ANS) - Exploitation ORS

Champ : hors orthodontistes et remplaçants.

Note : Les installations de chirurgiens-dentistes après le 16 décembre 2016 suivies d'un départ avant le 1er mai 2024 ne sont pas prises en compte.



## Annexe 5. Effectifs et mouvements des chirurgiens-dentistes libéraux entre décembre 2016 et mai 2024

Nantes Métropole

	Effectif Mai 2024	Evol. 2016- 2024	Arrivées	Départs	Déménagements au sein de la commune	% arrivées
Basse-Goulaine	10	-1	7	8	2	70%
Bouaye	5	+1	1	0	0	20%
Bouguenais	9	+2	5	3	0	56%
Brains	4	+2	3	1	0	75%
Carquefou	9	-3	5	8	0	56%
La Chapelle-sur-Erdre	20	+2	13	11	0	65%
Couëron	9	-3	4	7	0	44%
Indre	0	-2	0	2	0	-
Mauves-sur-Loire	1	-1	0	1	0	0%
La Montagne	5	-2	2	4	0	40%
Nantes	196	-1	68	69	16	35%
Orvault	26	+7	14	7	3	54%
Le Pellerin	3	+2	2	0	0	67%
Rezé	39	+9	16	7	4	41%
Saint-Aignan-de-GrandLieu	2	0	1	1	0	50%
Sainte-Luce-sur-Loire	8	+1	4	3	0	50%
Saint-Herblain	33	+11	19	8	5	58%
Saint-Jean-de-Boiseau	4	-1	2	3	0	50%
Saint-Léger-les-Vignes	0	0	0	0	0	-
Saint-Sébastien-sur-Loire	24	+5	9	4	4	38%
Sautron	7	+1	3	2	0	43%
Les Sorinières	4	-1	0	1	1	0%
Thouaré-sur-Loire	8	+3	5	2	2	63%
Vertou	12	-1	3	4	1	25%
<b>Nantes Métropole (NM)</b>	<b>437</b>	<b>+34</b>	<b>166</b>	<b>132</b>	<b>19*</b>	<b>38%</b>

Source : RPPS (ANS) - Exploitation ORS

Champ : hors orthodontistes et remplaçants.

Notes : un même chirurgien-dentiste, exerçant sur deux communes différentes de l'agglomération, est comptabilisé dans chacune des communes. Par contre, il n'est comptabilisé qu'une seule fois à l'échelle de Nantes Métropole.

Les installations de chirurgiens-dentistes après le 16 décembre 2016 suivies d'un départ avant le 1<sup>er</sup> mai 2024 ne sont pas prises en compte.

\* Effectif de chirurgiens-dentistes ayant déménagé leur cabinet d'exercice au sein de l'agglomération.





## Annexe 6. Composition des 28 micro-quartiers de Nantes (correspondant au zonage des 28 triris de l'Insee)



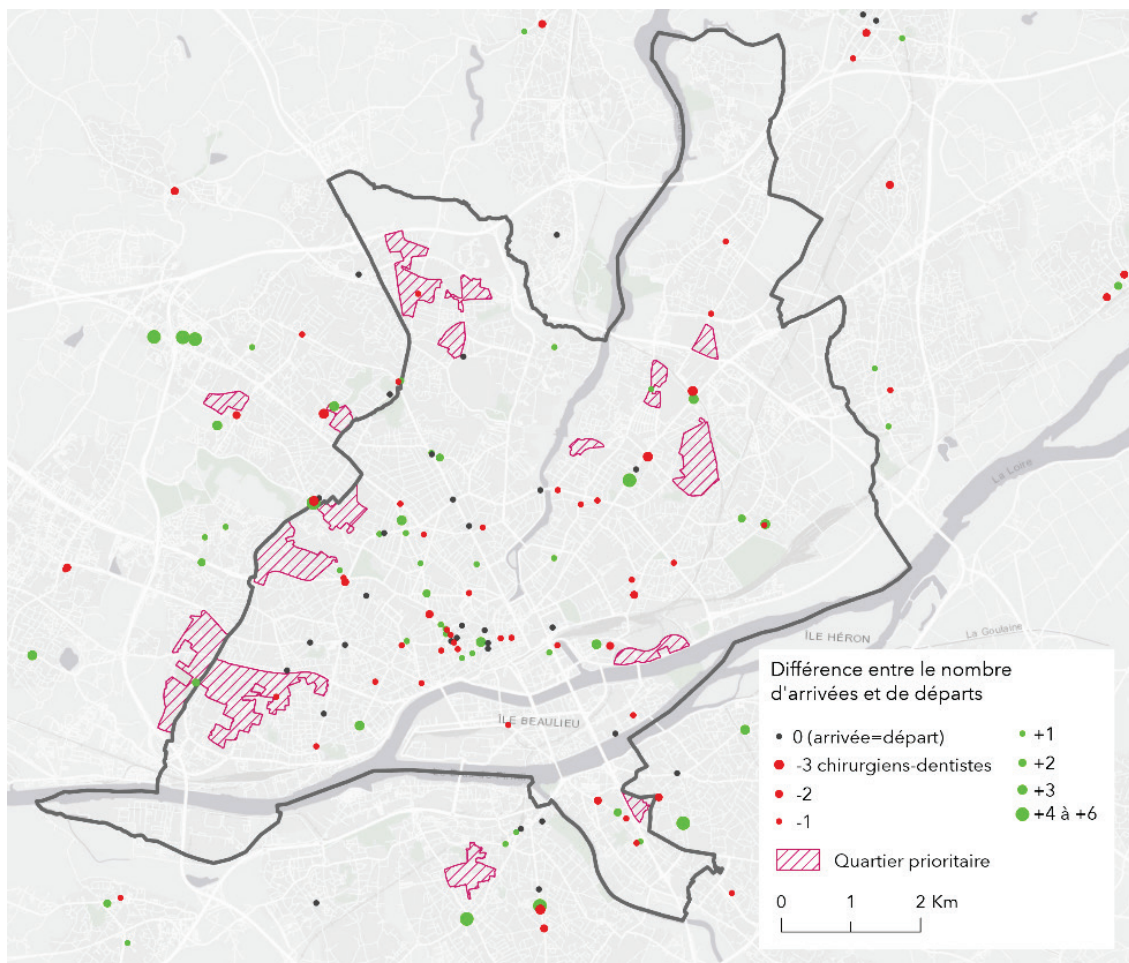


Triris	N° Iris	Libellé Iris	Triris	N° Iris	Libellé Iris	
	0906	Beaujoire-Halvêque		0601	ZA Sainte-Anne-Zone Portuaire	
Beaujoire/ Saint-Joseph	0908	ZA Chantrerie-Gachet	Ile de Nantes	0602	République-Les Ponts	
	0909	Saint-Joseph-Erdre		0603	Beaulieu-Mangin	
	0910	Saint-Joseph-Bourg		0604	Ile Beaulieu	
Beauséjour/ Gaudinière	0705	Beauséjour		Jules Verne/ Landreau	1002	Le Landreau
	0706	Gaudinière	1003	Boulevard des Poilus		
	0707	Barberie	1005	Jules Verne		
Bellevue/ Bourderies	0202	Mendès France		0102	Gloriette-Feydeau	
	0203	Lauriers	Madeleine/ Champ de Mars	0105	Bretagne	
	0204	Croix Bonneau-Bourderies		0106	Decré-Cathédrale	
Bottière/ Pin Sec	1006	La Bottière		0108	Madeleine	
	1007	Pilotière	0109	Champ de Mars		
	1008	Pin Sec	Malakoff/ Jardin des Plantes/ Dalby	0504	Dalby	
Bout des Landes/ Bout des Pavés	0803	Bout des Pavés-Chêne des Anglais		0505	Coulmiers-Jardin des Plantes	
	0804	Bout des Landes		0506	Malakoff	
	0805	ZA Hauts de Gesvre		0507	Vieux Malakoff	
Canclaux/ Mellinet	0307	Petit Bois	0508	Richebourg-Saint-Clément		
	0308	Canclaux	Pont du Cens/ Petit Port/ Jonelière	0801	Pont du Cens-Côte d'Or	
	0309	Mellinet		0808	Bourgeonnaire-Petit Port	
	0311	Gare Maritime		0809	Jonelière-Université	
	0312	Bouhier	Port Boyer/ Tortière/ Ranzay	0901	Plessis Tison	
Carcouet/ Route de Vannes	0701	Carcouet		0902	Tortière	
	0702	Breil-Malville		0903	Port Boyer	
	0703	Route de Vannes		0904	Eraudière-Renaudière	
Chantenay	0201	Plessis Cellier-Roche Maurice		0905	Ranzay-Grand Clos	
	0205	Mairie de Chantenay	Procé/ Monselet	0401	Procé	
	0208	Boucardière-Mallève		0402	Monselet	
1101	Grêneraie-Clos Toreau	0406		Vannes-Saint-Pasquier		
Clos Toreau/ Saint-Jacques	1102	Saint-Jacques-Pirmil	Saint-Félix/ Michelet	0407	Rennes-Bellamy	
	1103	Saint-Jacques-Ripossière		0409	Saint-Félix	
	1104	Sèvre		0410	Université-Michelet	
	1105	Lion d'Or-Gilarderie	Santos Dumont/ Chauvinière	0802	Chauvinière	
Commerce/ Guist'hau	0101	Dobrée-Bon Port		0806	Santos Dumont	
	0103	Graslin-Commerce		0807	Boissière	
	0104	Guist'hau	Schuman/ Perverie	0708	Schuman	
0302	Contrie	0709		Rond Point de Rennes		
0303	Dervallières-Chézine	0710		Perverie		
Dervallières/ Contrie	0304	Joncours-Procé	Saint-Donatien/ Waldeck	0509	Waldeck-Sully	
	Doulon	1001		Mairie de Doulon	0510	Saint-Donatien
		1011		Le Vieux Doulon	0511	Coudray
1013		ZA Les Mauves	Sainte-Anne/ Jean Macé	0206	Salorges-Sainte-Anne	
0301	Durantière	0207		Jean Macé		
0305	Grillaud-Procé	0209		ZA Chevire-Zone Portuaire		
Durantière/ Zola	0306	Zola	Toutes Aides/ Caserne Mellinet	0501	Caserne Mellinet	
	Haluchère/ Sainte-Luce	1009		Haluchère-Perray	0502	Agenêts
		1010		Route de Sainte-Luce	0503	Toutes-Aides
1012		ZA Le Bois Briand				
Hauts Pavés/ Talensac	0403	Viarme				
	0404	Talensac-Pont Morand				
	0405	Hauts Pavés				
	0408	Bellamy-Barbin				



## Annexe 7. Différence entre le nombre de chirurgiens-dentistes qui se sont installés et celui de chirurgiens-dentistes qui ont cessé leur activité à Nantes entre décembre 2016 et mai 2024

Nantes



Source : RPPS (ANS) - Exploitation ORS  
Champ : hors orthodontistes et remplaçants.



## Chirurgiens-dentistes à Nantes Métropole Démographie et évolution

Ce rapport propose un état des lieux récent de la démographie des chirurgiens-dentistes libéraux exerçant à Nantes Métropole, et son évolution. Y sont détaillées des données à l'échelle des 24 communes composant la métropole, des quartiers nantais, ainsi que des quartiers prioritaires de la politique de la ville.