



RAPPORT D'ACTIVITÉ 2025



OBSERVATOIRE RÉGIONAL DE LA SANTÉ
DES PAYS DE LA LOIRE

AVRIL 2026



SOMMAIRE

1. CADRE GÉNÉRAL DE L'ACTIVITÉ EN 2025	4
L'Observatoire régional de la santé, un organisme scientifique indépendant	5
L'équipe en 2025	6
Le Conseil d'administration en 2025	7
Le Bureau de l'ORS en 2025	8
2. CENTRE RESSOURCES	9
Maintenir et développer les conditions d'une observation de qualité de la santé régionale	10
Contribuer au partage de la connaissance et à la pédagogie auprès des acteurs	18
3. TRAVAUX SUR BUDGETS SPÉCIFIQUES	31
Portrait santé 2024 Communauté professionnelle territoriale de santé (CPTS)	32
Portrait santé les Sables d'Olonne	33
Portrait santé Angers Loire Métropole	34
Projet SYNOPSE	35
Démographie des professions de santé à Nantes Métropole	36
Observation de la santé des riverains de l'aéroport Nantes-Atlantique	37
Travail et santé : espace dédié sur le site internet de l'ORS et tableau de bord régional	38
Programme régional de surveillance des maladies à caractère professionnel	39
Saisie et analyse des certificats de santé de l'enfant pour le Conseil départemental de Loire-Atlantique	40
Projet d'observation spécifique de la santé des jeunes	41
InteractionS Pays de la Loire	43
Projet IDDECO (Identification des déterminants de la participation au dépistage du cancer colorectal à l'officine)	44
Évolution de l'activité des chirurgiens-dentistes	45
Étude sur la contraception définitive	46
Panel d'observation des pratiques et des conditions d'exercice en médecine générale	47
4. OBSERVATOIRE RÉGIONAL DES URGENCES	48
LISTE DES PUBLICATIONS 2025	55



▷ 1. CADRE GÉNÉRAL DE L'ACTIVITÉ EN 2025



L'OBSERVATOIRE RÉGIONAL DE LA SANTÉ, UN ORGANISME SCIENTIFIQUE INDÉPENDANT



En 2025

14 personnes
travaillent à l'ORS,
correspondant à
11 ETP

61
études
ont été publiées

L'Observatoire régional de la santé (ORS) des Pays de la Loire est une association loi 1901 fondée en 1982, à l'initiative du Conseil régional et de la Direction régionale des affaires sanitaires et sociales. De nouveaux statuts associatifs, adoptés en décembre 2011, ont permis d'actualiser les missions et les modalités de gouvernance de l'ORS, et notamment d'adapter la composition du Conseil d'administration au nouveau paysage institutionnel régional né de la loi HPST (création des Agences régionales de santé, montée en charge des Unions régionales des professionnels de santé, repositionnement des mutuelles et des caisses d'assurance maladie).

L'ORS contribue à l'observation de la santé dans les Pays de la Loire à travers la production, l'analyse et le partage de connaissances dans ce domaine. Son champ d'activité porte ainsi autant sur l'état de santé des Ligériens que sur les nombreux facteurs qui le déterminent : comportements, environnements, professionnels de santé, établissements et services de soins et d'accompagnement...

L'activité de l'ORS s'inscrit dans une double finalité :

- l'information de tous les acteurs (usagers, professionnels de santé, institutions...) dans une logique de démocratie sanitaire, afin de contribuer à l'évolution des connaissances et des représentations,
- l'aide à la décision et la contribution à l'évaluation, avec notamment une préoccupation de prise en compte des parcours et des questions relatives aux inégalités sociales et territoriales de santé.

L'activité de **Centre ressources** de l'ORS, cofinancée par l'Agence régionale de santé et le Conseil régional des Pays de la Loire, est présentée au **chapitre 2** de ce document. Elle s'organise selon deux axes, correspondant aux objectifs suivants :

- maintenir et développer les conditions d'une observation de qualité de la santé régionale,
- contribuer au partage de la connaissance et à la pédagogie des acteurs.

L'ORS mène par ailleurs, à la demande d'acteurs régionaux ou parfois nationaux, des travaux ou activités qui font l'objet de financements spécifiques (**chapitre 3**).

Enfin, l'ORS a en charge l'animation de l'Observatoire régional des urgences (ORU), en partenariat avec le Groupement e-santé Pays de la Loire (**chapitre 4**).

Les valeurs de l'ORS Pays de la Loire

- ✓ Ancrage territorial
- ✓ Rigueur scientifique
- ✓ Indépendance
- ✓ Aide à la décision
- ✓ Accompagnement, pédagogie
- ✓ Partage, démocratie sanitaire



L'ÉQUIPE EN 2025



Direction

- **Dr Jean-François BUYCK**, médecin de santé publique

Études

- **Marie-Christine BOURNOT**, statisticienne
- **Lucas CHABEAU**, biostatisticien
- **Sandrine DAVID**, épidémiologiste
- **Camille FOLTYN**, chargée d'études en santé environnementale
- **Clara GALLAND**, ingénieure du génie sanitaire
- **Laurence GIRARD**, documentaliste
- **Marie-Cécile GOUPIL**, technicienne en statistique et traitement informatique des données
- **Françoise LELIÈVRE**, technicienne en statistique et traitement informatique des données
- **Véronique LOUAZEL**, ingénieure en santé publique
- **Dr Marie-Astrid METTEN**, médecin de santé publique
- **Dr Marie SAN MIGUEL**, médecin urgentiste, référent métier dans le cadre de l'Observatoire régional des urgences

Administration, gestion

- **Martine BOUVIER**, comptable
- **Anne-Sophie BROCHARD**, assistante de direction, déléguée à la protection des données

Stagiaire en BUT sciences des données

- **Théo RIAUBLANC** (du 10 février au 16 mai 2025)

Internes de santé publique

- **Laure BOISNARD** (du 2 mai au 31 octobre 2025)
- **Thibaut MORANTIN** (du 1er novembre 2025 au 30 avril 2026)



LE CONSEIL D'ADMINISTRATION EN 2025

Un Conseil d'administration composé de

22 membres représentant les acteurs de la santé publique dans leur diversité, dont :

18 membres élus avec voix délibérative, membres à titre personnel et adhérents,

et **4** membres de droit avec voix consultative, représentant l'Agence régionale de santé et le Conseil régional des Pays de la Loire

Groupe 1 : professionnels de santé praticiens, notamment de premier recours

- **Dr Dominique BRACHET**, chirurgien-dentiste, président de l'URPS chirurgiens-dentistes des Pays de la Loire, président de la CPTS Centre-Vendée
- **Dr Emmanuel BRANTHOMME**, médecin généraliste, vice-président du Conseil de l'Ordre des médecins de Vendée
- **Dr Marion CHIRIO-ESPITALIER**, médecin psychiatre hospitalier, CHU de Nantes
- **Dr Denis COLIN**, médecin chef d'établissement du Pôle régional du Handicap, président de la Conférence régionale de la santé et de l'autonomie (CRSA)
- **Karima GHEZAL**, présidente du Conseil régional de l'ordre infirmier Pays de la Loire, consultante formatrice en santé publique
- **Jean-Yves LEMERLE**, masseur-kinésithérapeute, Angers, conseiller national de l'Ordre des masseurs-kinésithérapeutes

Groupe 2 : organismes de protection sociale et des collectivités territoriales (caisses de sécurité sociale, organismes complémentaires, conseils départementaux, agglomérations, villes...)

- **Dr Pascale BRIAND**, maire des Moutiers-en-Retz, présidente de Pornic agglo Pays de Retz
- **Dr Jean-François SALLARD**, conseiller départemental en charge du dossier santé, Canton de Villaines-la-Juhel, médecin généraliste retraité

Groupe 3 : professionnels et personnalités qualifiés en santé publique, en information médicale, dans le domaine de la prévention, ou dans tout domaine ayant trait à la santé

- **Éric BIDET**, enseignant-chercheur, Université du Mans
- **Pr Alexis d'ESCATHA**, PU-PH, CHU Angers, Université d'Angers, Inserm U 1085, Équipe Ester
- **Dr Luc FOUCHÉ**, médecin généraliste retraité, coordonnateur en EHPAD et HAD, ancien président du CDOM49, qualifié auprès de la préfecture, membre du CTS49
- **Dr Denis LEGUAY**, psychiatre au Centre de santé mentale d'Angers, président de Santé mentale France
- **Pr Leïla MORET**, cheffe du service de santé publique et environnementale, CHU de Nantes
- **Pr Jean-Christophe ROZÉ**, Professeur émérite, PHU5 Femmes enfants adolescents, CHU de Nantes



Groupe 4 : responsables administratifs ou médicaux d'institutions sanitaires ou médicosociales ou d'autres organismes ayant compétence dans le champ de la santé, et des usagers

- **Isabelle DERRENDINGER**, sage-femme, présidente du Conseil national de l'ordre des sages-femmes, directrice de l'école de sages-femmes, CHU de Nantes
- **Françoise JAN**, présidente du Creai des Pays de la Loire
- **Dr Joël JENVRIN**, responsable médical SAMU-Centre 15 Loire-Atlantique, président du Collège de médecine d'urgence des Pays de la Loire (CMUPL)
- **Marie-Christine LARIVE**, présidente de France Assos Santé Pays de la Loire, présidente de la Commission spécialisée droits des usagers de la Conférence régionale de la santé et de l'autonomie (CRSA)

L'Agence régionale de santé est représentée par :

- **Isabelle MONNIER**, directrice générale adjointe
- **Michel POUPON**, responsable du département Veille, observation, analyses, évaluation

Le Conseil régional par :

- **Valérie RADOU**, conseillère régionale déléguée à la santé
- **Nathalie POIRIER**, conseillère régionale

LE BUREAU DE L'ORS EN 2025

Président

Dr Dominique BRACHET

Vices-présidents

Dr Joël JENVRIN

Marie-Christine LARIVE

Secrétaires

Dr Denis COLIN

Jean-Yves LEMERLE, secrétaire-adjoint

Trésoriers

Françoise JAN

Dr Emmanuel BRANTHOMME, trésorier-adjoint



▶ 2. CENTRE RESSOURCES



L'activité de **Centre ressources** de l'ORS, financée par l'Agence régionale de santé et le Conseil régional des Pays de la Loire, permet de disposer, en région, d'une expertise indépendante en observation de la santé.

Cette activité s'organise selon deux axes :

- Maintenir et développer les conditions d'une observation de qualité de la santé régionale
- Contribuer au partage de la connaissance et à la pédagogie des acteurs

MAINTENIR ET DÉVELOPPER LES CONDITIONS D'UNE OBSERVATION DE QUALITÉ DE LA SANTÉ RÉGIONALE



L'observation de la santé en Pays de la Loire repose sur de multiples acteurs régionaux, mais aussi nationaux, qui contribuent au recueil, au traitement, à l'analyse et à la valorisation des données dans ce champ. Il s'agit notamment des professionnels et établissements de santé, des agences et services de l'État, de l'assurance maladie, des collectivités locales...

L'ORS des Pays de la Loire met à la disposition des acteurs régionaux une expertise en matière d'observation de la santé reconnue tant régionalement que nationalement. Cette expertise doit être entretenue et développée car, dans ce domaine comme dans d'autres, les évolutions sont considérables tant en matière d'outils et de méthodes que de connaissances et d'enjeux.

Ainsi, au cours des années récentes, les systèmes d'information en santé se sont multipliés et considérablement enrichis, mais ils se sont aussi profondément transformés structurellement, notamment avec la mise en place du Répertoire partagé des professionnels de santé (RPPS) et plus récemment du Système national des données de santé (SNDS). Certaines problématiques ont vu leur importance s'accroître, voire sont devenues centrales dans les politiques de santé : parcours de santé, inégalités sociales et territoriales, environnement, démographie des professions de santé...

En réponse à ces enjeux, de nouveaux outils et de nouvelles méthodes se sont développés. L'équipe de l'ORS doit donc adapter en permanence ses savoir-faire à ces évolutions, tout en conservant comme fil rouge aux informations produites, leur intérêt en matière d'aide à la décision et aux actions.

Dans un souci d'efficacité et de pertinence, l'ORS développe cette dynamique en portant une attention particulière :

- aux partenariats avec les acteurs et organismes régionaux ou nationaux contribuant à l'observation de la santé ou directement concernés par cette observation, afin de mutualiser connaissances et savoir-faire, et de favoriser les synergies,
- aux échanges avec les professionnels de santé et, plus largement, du champ sociosanitaire, afin d'éclairer les données par la perception de la situation et les connaissances qualitatives qu'ont les acteurs de terrain.



Activité documentaire

L'activité documentaire vise à faciliter l'accès à l'information existante en santé publique, tant nationale que régionale, aux acteurs et institutions régionales, ainsi qu'à répondre aux besoins internes liés aux études de l'ORS. Elle associe une mission de veille et le développement et la gestion d'un fonds documentaire.

Partenariat

Promotion Santé Pays de la Loire

Ce travail documentaire est développé en partenariat avec Promotion Santé Pays de la Loire, dans une complémentarité des approches : volet santé publique et épidémiologie porté par l'ORS, et volet prévention et promotion de la santé porté par Promotion Santé.

Ce partenariat porte principalement sur :

- L'alimentation, l'actualisation et la gestion des outils documentaires communs :
 - Portail documentaire en santé,
 - veille documentaire partagée,
 - base de données bibliographiques,
 - thésaurus.
- La réalisation de productions documentaires :
 - Lettre d'actualités documentaires en santé (page 19)
 - sélections documentaires thématiques,
 - rubrique "Repéré pour vous" du site d'InteractionS Pays de la Loire (page 43).

Groupe des documentalistes en santé et médicosocial du bassin nantais

Ce réseau d'échanges et de partage favorise une meilleure connaissance des organisations documentaires locales, des pratiques et des formations spécifiques. Il est sollicité très régulièrement, en particulier lors de recherches de publications scientifiques, ou pour informer de manifestations et colloques spécialisés.

Groupe des documentalistes en santé et médicosocial du bassin nantais

- Arifts (Association régionale du réseau des instituts de formation en travail social)
- BU Santé Nantes
- Carsat Pays de la Loire
- Compas (Coordination mutualisée de proximité pour l'appui et le soutien)
- CRA Pays de la Loire (Antenne de Nantes du Centre ressources autisme des Pays de la Loire)
- Conseil départemental de Loire-Atlantique
- Dif-CHU de Nantes (Département des instituts de formation)
- Ifsi-Ifas Croix-Rouge française (Instituts de formation en soins infirmiers - aides-soignants)
- Institut de cancérologie de l'Ouest
- Promotion Santé Pays de la Loire, Pôle Loire-Atlantique
- ORS

Groupe Fnors "inter-ORS Documentation"

Ce groupe rassemble les personnels des ORS en charge de la documentation.

Il vise à réfléchir aux besoins des ORS en matière de documentation, à la mise en place d'outils pour y répondre et à l'accompagnement des utilisateurs.

Dans ce cadre, des réunions d'échanges de pratiques ont lieu régulièrement.



Veille documentaire

Elle repose sur un suivi quotidien de l'actualité de santé publique et sur l'identification des études et rapports nationaux et régionaux concernant le champ d'activité de l'ORS. Elle vise à identifier les informations les plus significatives au niveau national. Elle offre une couverture plus complète au plan régional, ainsi que sur les thèmes faisant l'objet d'études menées par l'ORS.

Cette veille est réalisée notamment à l'aide de différents outils en ligne (Feedly, LinkedIn...).

Cette activité permet d'alimenter le fonds et la base documentaires de l'ORS et de Promotion Santé, consultables en ligne sur le portail documentaire, ainsi que la lettre d'actualités documentaires et la rubrique "Repéré pour vous" du site d'InteractionS Pays de la Loire (ces deux dernières étant financées dans le cadre d'InteractionS (page 43).

La veille documentaire contribue à la connaissance scientifique et stratégique nécessaire aux travaux menés par l'ORS, ainsi qu'à la réponse aux diverses demandes qu'il reçoit.

188 338

visites du Portail documentaire
en 2025

soit **515**

visites par jour

Portail documentaire en santé

Le Portail documentaire commun à l'ORS et à Promotion Santé Pays de la Loire, est accessible à l'adresse :

<https://ors-promotionsante-pdl.centredoc.fr/>

Il vise à faciliter et accompagner les recherches documentaires des professionnels de la santé et de la prévention de la région. Il offre notamment un accès libre à l'ensemble de la production documentaire de l'ORS et de Promotion Santé.

Activité 2025

Développé et alimenté conjointement par les documentalistes de l'ORS et de Promotion Santé Pays de la Loire, le Portail documentaire en santé est une plateforme de ressources en santé publique et promotion de la santé issues de la base de données bibliographiques des deux structures.

Son objectif est de faciliter et d'accompagner les recherches documentaires des professionnels de notre région.

Une importante refonte a abouti à la mise en ligne de la nouvelle version fin 2024 dans l'objectif d'optimiser la navigation et les recherches, et faciliter l'accès aux ressources et publications.

Le Portail documentaire en santé propose notamment :

- un accès à la base documentaire en santé publique,
- un espace de recherche consacré aux ressources et publications dédiées à notre région,
- des modules de recherche propres aux types de ressources les plus demandées (études et données de santé, outils pédagogiques, ressources consultables en ligne),
- des sélections documentaires thématiques,
- des nouveautés documentaires, et notamment les dernières acquisitions de l'ORS et de Promotion Santé Pays de la Loire,
- une rubrique FAQ pour accompagner les utilisateurs dans leur navigation sur le Portail.



26 000

références en 2025

+ 970

nouvelles notices

28

sélections thématiques en ligne
actualisées en permanence

15 469

consultations
des selections thématiques
en 2025

Base documentaire

Enrichie en temps réel, la base assure un accès aux parutions les plus récentes. Elle permet aussi la consultation directe des documents qui sont disponibles en ligne.

Fin 2025, cette base compte près de 26 000 références.

Sélections thématiques

Réalisées en partenariat par l'ORS et Promotion Santé Pays de la Loire, elles privilégient des thématiques de santé prioritaires, notamment en Pays de la Loire.

Constituées d'une sélection de ressources documentaires et pédagogiques essentielles sur un thème de santé, ces bibliographies ont pour objectifs de soutenir et faciliter les recherches documentaires des acteurs de la santé et de la prévention, et de les orienter vers des références fiables et pertinentes. Actualisées en permanence, elles sont en ligne sur le Portail documentaire.

Les selections sont composées de trois parties :

- "Zoom en Pays de la Loire", pour faire le point sur la situation régionale,
- "Comprendre", pour appréhender les principaux éléments de connaissances, repères théoriques et données de santé,
- "Agir", pour accéder aux repères méthodologiques et outils de prévention avant d'intervenir sur le terrain.

Thèmes des selections

- Alcool et santé
- Changement climatique et santé
- Compétences psychosociales des enfants et adolescents
- Données probantes en promotion de la santé
- Éducation à la vie affective, relationnelle et sexuelle des jeunes
- Éducation à un usage responsable du numérique
- Éducation nutritionnelle de l'enfant
- Éducation thérapeutique du patient
- EIS / Évaluation des impacts sur la santé
- Genre et santé
- Handicap mental et sexualité
- Inégalités de santé
- Jeunes et addictions
- Littératie en santé
- Nutrition et santé
- Offre et accès aux soins de premiers recours
- Parentalité
- Promotion de la santé. Concepts, méthodes et pratiques
- Renoncement aux soins
- Santé communautaire
- Santé des jeunes
- Santé des personnes âgées
- Santé environnement
- Santé mentale, troubles mentaux et du comportement
- Tabac et aide à l'arrêt
- Travail et santé
- Urgences et soins non programmés
- VIH/Sida

Perspectives 2026

En 2026, l'ORS poursuivra sa collaboration avec Promotion Santé tout en réfléchissant à recentrer ses actions sur ses missions propres et les besoins de son public cible.

Il concentrera l'essentiel de ses activités documentaires sur :

- le pilotage et la production de la lettre d'actualité documentaire,
- l'alimentation de la rubrique « veille documentaire régionale en santé publique » du site internet de l'ORS,



- le désherbage et la mise à jour de la base de données et de la bibliothèque, en supprimant certains documents anciens et en identifiant les plus pertinents,
- et sur une réflexion sur la réalisation de dossiers documentaires thématiques en santé publique.

Par ailleurs, l'ORS poursuivra une alimentation du portail documentaire en santé, sur le volet ressources en santé publique et épidémiologie.

Exploitation des bases de données en santé

La production d'informations quantitatives sur la santé de la population régionale repose sur l'exploitation statistique et l'analyse de données concernant la santé et ses déterminants, collectées soit par différents systèmes d'information permanents, soit dans le cadre d'enquêtes menées nationalement ou régionalement, notamment par l'ORS.



Le RPPS (Répertoire partagé des professionnels de santé), et le SNDS (Système national des données de santé) constituent les principales sources de données pour les travaux concernant la santé des populations et la démographie et l'activité des professionnels de santé, en particulier de ceux en charge des soins de premier recours. L'ORS bénéficie réglementairement d'un accès privilégié à ces deux bases de données de référence.

S'y ajoutent de multiples autres sources, en particulier des dispositifs d'enquêtes nationales en population comportant des données régionales voire dans certains cas départementales (Baromètres de Santé publique France, Enquêtes Escapad auprès des jeunes de 17 ans par exemple...). L'ORS a une très bonne connaissance de ces sources et peut les exploiter en tant que de besoin, notamment dans le cadre de conventions ou de licences d'utilisation établies avec les opérateurs concernés.

Enfin l'ORS met en œuvre et anime, à la demande de l'ARS, l'Observatoire régional des urgences (ORU, page 48), et dispose donc de données détaillées et d'une expertise concernant l'analyse des recours aux services d'accueil des urgences des établissements de santé de la région et, plus globalement, concernant l'observation des soins non programmés à différentes échelles territoriales.

L'actualisation et la validation des indicateurs issus de toutes ces bases nécessitent un travail régulier, sur le calcul des numérateurs et des dénominateurs, mais aussi souvent sur les zonages géographiques, qui évoluent (regroupement de communes, évolutions d'EPCI...). Un travail méthodologique de fond est donc indispensable à mener autour de ces bases, pour permettre d'offrir aux acteurs régionaux à la fois de nouveaux indicateurs pertinents et robustes, et des analyses rigoureuses sur des problématiques telles que les inégalités territoriales et sociales de recours aux soins et à la prévention, ou bien les parcours de soins grâce au chaînage des données.

Activités 2025

L'ORS poursuit son investissement dans ce domaine, qui constitue le fondement même de son activité et qui est indispensable pour garantir la pertinence et la qualité de ses



travaux actuels et futurs, et de ses réponses aux demandes d'exploitations et d'accompagnements provenant notamment des services de l'ARS et du Conseil régional.

Protection des données

L'ORS traite régulièrement des données à caractère personnel, notamment des données de santé qui nécessitent des précautions particulières. À ce titre, il accorde une grande importance à la mise en œuvre de mesures de sécurisation appropriées à chaque traitement ainsi qu'au respect du Règlement (UE) 2016/679 du 27 avril 2016 relatif à la protection des données personnelles (RGPD) et de la Loi Informatique et Liberté du 6 janvier 1978.

Depuis l'entrée en vigueur du RGPD en mai 2018, l'ORS s'est engagé dans une démarche d'amélioration continue de sa conformité au RGPD. Parmi les mesures mises en œuvre, on peut notamment citer :

- la désignation d'une déléguée à la protection des données (DPD),
- la sensibilisation, l'information et la formation de l'ensemble de l'équipe : des actions régulières de sensibilisation au RGPD ont été menées afin de renforcer la maturité de l'ensemble de l'équipe, en progression constante,
- la formation continue de la DPD : participation régulière à des formations (certification Cnam) ainsi qu'à des journées thématiques ou des congrès professionnels,
- la mise en place d'outils et de documentation :
 - création des registres des activités de traitement (responsable de traitement et sous-traitant) et du registre des violations de données ;
 - réalisation d'analyses d'impact ;
 - mise en place de points réguliers entre la DPD et la direction ;
 - déploiement d'un outil sécurisé pour la gestion des mots de passe.

Par ailleurs, la déléguée à la protection des données a rejoint, en octobre 2018, le groupe de travail inter-ORS des DPD mis en place par la Fnors. Ce groupe a pour objectif de renforcer les compétences des délégués à la protection des données grâce au partage de pratiques, à l'échange d'informations et à la mutualisation d'outils. Depuis février 2025, elle en assure la coanimation avec la directrice déléguée de l'ORS Auvergne-Rhône-Alpes.

Production et diffusion d'un ensemble d'indicateurs territoriaux

La production et l'analyse d'indicateurs concernant l'état de santé de la population régionale, ses déterminants comportementaux et environnementaux, les ressources et activités en termes de soins et d'accompagnement, ainsi que la mise à disposition et l'actualisation de ces données et informations au moyen de supports appropriés, constituent le cœur de l'activité de l'ORS.



Dans le cadre du projet Pisster (page 28), l'ORS met en ligne depuis plusieurs années une sélection d'indicateurs sanitaires et sociaux territoriaux concernant la démographie, l'environnement social, l'état de santé, et l'offre de soins de premier recours.

Partenariat avec les acteurs participant aux questions d'observation de la santé

Afin de pouvoir bénéficier de leur compétence métier, de produire des analyses ajustées à la réalité régionale et de terrain, mais aussi dans un souci d'efficacité et de subsidiarité dans la production et l'analyse de données de santé, l'ORS a entretenu en 2025 un partenariat actif avec de multiples acteurs et structures tant régionaux que nationaux.

Ces partenariats techniques sont formalisés au moyen d'accords-cadres ou de conventions de partenariat, ou bien restent informels. Dans ce dernier cas, ils sont notamment mis en valeur sur les rapports d'études concernés dans les remerciements, la liste des auteurs, ou encore par la présence de leur logo.

L'ORS (la structure ou l'un des salariés de son équipe permanente) est en outre membre de :

- Fédération nationale des ORS (Fnors, page 17),
- Fédération nationale des ORU (Fédoru, page 50),
- Conférence régionale de la santé et de l'autonomie (CRSA),
- Comité de coordination régionale de la santé sexuelle (CoReSS),
- Comité régional d'orientation des conditions de travail (Croct)
- InteractionS Pays de la Loire (page 43),
- Pôle fédératif des soins primaires,
- Air Pays de la Loire,
- ONCO Pays de la Loire,
- Auran (Agence d'urbanisme de la région nantaise).



Activités 2025

Au plan régional, au-delà des relations avec le département Veille, observation, analyses et évaluation (VOAE) de l'ARS, les échanges et partenariats avec les acteurs régionaux autour de l'exploitation et de l'interprétation de données relatives à la santé et ses déterminants concernent le Centre régional de coordination du dépistage des cancers (CRCDC), le Registre des cancers de Loire-Atlantique-Vendée, Air Pays de la Loire, des Structures régionales d'appui et d'expertise (SRAE addictologie principalement), les membres partenaires d'InteractionS Pays de la Loire, des Services de prévention et de santé au travail (SPST, notamment le Service de santé au travail de la région nantaise - SSTRN), l'association Addictions France, des URPS, l'Auran, ou encore les CHU et les Universités de Nantes (notamment dans le cadre du Pôle fédératif des soins primaires) et d'Angers.

Une complémentarité est également recherchée avec la Cellule régionale de Santé Publique France, qui développe une activité d'observation de la santé : des réunions trimestrielles sont organisées afin d'échanger sur les programmes d'activité et les projets respectifs.



Enfin, depuis 2024, et dans le contexte du lancement d'une étude de l'ORS sur la santé des riverains de l'aéroport de Nantes Atlantique (page 37), une collaboration avec le service des études statistiques de la CPAM de Loire-Atlantique se met en place, autour du calcul et de la mise à disposition d'indicateurs relatifs à la santé des populations à une échelle infra-communale.

Au plan national, les ORS et ORU des autres régions, leurs fédérations (Fnors, Fédor) et la Drees ont été les principaux partenaires de l'ORS en 2025.

Fédération nationale des ORS et autres ORS

La Fnors et le réseau des ORS

L'ORS des Pays de la Loire est membre de la Fédération nationale des ORS (Fnors), et contribue au fonctionnement de cette instance. Une convention structurant le cadre d'adhésion des ORS à la Fnors a été établie. Elle fixe les missions et les engagements des ORS envers la Fnors et réciproquement, ceux de la Fnors vis-à-vis des ORS.

La Fnors a contribué au développement des ORS en région en favorisant pendant de nombreuses années la mise à leur disposition de fichiers de données par de nombreuses institutions nationales (fichiers Adeli-RPPS concernant les professionnels de santé, fichiers PMSI de l'ATIH, fichiers de données sociales des Caf-MSA, base Escapad de l'OFDT...). La Fnors a également joué un rôle majeur dans l'ouverture aux ORS du Système national des données de santé (SNDS).

L'ORS participe aux travaux communs proposés par la Fnors, ainsi qu'aux réunions des différentes instances.

Activités 2025

L'ORS a notamment plus particulièrement poursuivi sa contribution à plusieurs groupes thématiques associant les différents ORS :

- utilisateurs du SNDS,
- utilisateurs de Moca-O
- documentation,
- délégués à la protection des données (DPD),
- environnement,
- capitalisation des bonnes pratiques,
- groupe de travail Indicateurs et Données sur l'Alcool (IDA) porté par l'OFDT.

Le directeur de l'ORS a également participé aux réunions de fonctionnement de la Fnors (conseil d'administration, assemblée générale, réunion des directeurs d'ORS) et a poursuivi sa contribution aux différentes activités du Bureau de la Fnors, en qualité de vice-président de la Fnors. Dans ce cadre, il a plus particulièrement contribué :

- à l'organisation d'un séminaire national interne aux réseaux Fnors-ORS et de Santé publique France, qui s'est tenu en mars 2025,
- à la représentation du réseau Fnors-ORS dans les instances de la Société française de santé publique (SFSP), notamment dans le contexte de l'organisation du congrès national de la SFSP organisé en 2025.



En 2025

Participation de l'ORS à

5 groupes
de travail inter-ORS

Et poursuite de la participation du directeur de l'ORS au
Bureau de la Fnors



CONTRIBUER AU PARTAGE DE LA CONNAISSANCE ET À LA PÉDAGOGIE AUPRÈS DES ACTEURS

Le partage de l'information sur la santé de la population régionale, de la culture et de l'expertise de santé publique constitue un pilier de l'activité développée par l'ORS dans le cadre de sa mission de centre ressources.

Ce partage vise à contribuer :

- aux politiques de programmation stratégique dans le champ de la santé, les décideurs régionaux pouvant trouver dans les travaux de l'ORS des éléments nécessaires aux états des lieux et aux évaluations des différents plans et programmes,
- à la démocratie en santé car il permet à tous, usagers, professionnels de santé, institutions, de mieux connaître les enjeux du système de soins.

Il repose sur de multiples outils ou dynamiques complémentaires :

- sites internet et autres outils de communication numérique,
- documents de synthèse régulièrement actualisés tels que les infographies "chiffres-clés" (page 30),
- interventions lors de manifestations de toutes sortes (page 22),
- réponses aux demandes des acteurs régionaux ou nationaux (page 27).



18 500

visites du site ORS en 2025

Communication numérique

La communication numérique de l'ORS s'appuie sur trois types d'outils :

- sites internet,
- lettres électroniques,
- réseaux sociaux (LinkedIn).



Sites internet

Site internet de l'ORS

Le site www.orspaysdelaloire.com propose sur la page d'accueil :

- les actualités de l'ORS,
- une veille documentaire régionale,
- des accès rapides,
- des liens directs : Portail documentaire ORS-Promotion Santé, ORU,
- un menu : Qui sommes-nous ? / Nos activités / Nos publications / Nos travaux en cours / Newsletter.

La rubrique "Nos activités" propose notamment l'accès :

- à une recherche par thématique à partir de mots-clés,
- à une recherche par territoire : départements, EPCI, CPTS...,
- aux études, enquêtes et outils : professionnels de santé, population, infographies...



46

lettres électroniques

3 000

destinataires en moyenne



Portail documentaire en santé (voir page 12)

Lettres électroniques

Les lettres électroniques permettent une diffusion d'informations rapide, relativement peu coûteuse et ciblée. La "Lettre de l'ORS" annonce la parution des études de l'ORS. La "Lettre d'actualités documentaires en santé", réalisée en partenariat avec Promotion Santé Pays de la Loire, vise à informer de l'actualité documentaire régionale et nationale en santé publique. Elle est envoyée deux fois par mois.

Activités 2025

26 lettres d'information de l'ORS ont été diffusées.
20 lettres d'actualités documentaires en santé ont été réalisées.

26

lettres ORS

20

lettres d'actualités
documentaires

Réseaux sociaux

81

posts LinkedIn



LinkedIn

L'ORS a ouvert un compte LinkedIn en novembre 2020 et une page "entreprise" en 2022 :

www.linkedin.com/in/orspaysdelaloire.

En mars 2026, l'ORS compte près de 2 600 abonnés à sa page "entreprise".

Stratégie de communication numérique lors de la publication des études de l'ORS

- mise en ligne de l'étude sur le site de l'ORS et brève dans "L'actualité de l'ORS"
- post LinkedIn
- numéro spécial de la lettre électronique de l'ORS
- mention dans la lettre d'actualités documentaires de l'ORS et de Promotion Santé
- et pour certains documents :
 - o publication de "Chiffres-clés"
 - o brève dans la rubrique "Repéré pour vous" du site d'InteractionS Pays de la Loire.



Bilan 2025 du trafic du site de l'ORS

L'analyse du trafic du site de l'ORS en 2025 permet d'évaluer le nombre de documents téléchargés et les pages consultées.

7 700 documents PDF téléchargés	56 700 pages consultées
--	-----------------------------------

Les rubriques les plus consultées sont "Nos publications" et "Nos activités". Les documents publiés en 2025 les plus téléchargés sont :

- les infographies " chiffres-clés " : suicides, santé des femmes, cancers, santé des personnes âgées, alcool...
- les études et infographies sur la démographie des professions de santé : médecins généralistes, infirmières, aides-soignantes...
- les études sur la santé sur les territoires pour plusieurs CPTS et communautés de communes
- les supports réalisés et présentés à la demande de nos partenaires lors de journées thématiques.

Il est à noter que les études antérieures à 2025 restent très téléchargées, notamment celles issues des exploitations du Baromètre de Santé publique France 2021 (publiées en 2024) et les 3 livrets réalisés dans le cadre des travaux préparatoires au 3^{ème} projet régional de santé (publiés en 2023).



Appui en pédagogie et en communication des données de santé



L'équipe de l'ORS peut apporter aux acteurs régionaux un appui en termes de pédagogie et de communication des données, afin de leur permettre :

- de se familiariser avec les concepts et enjeux de santé publique,
- de mieux comprendre les différentes données de santé, les différents indicateurs et ce qu'ils signifient (ex : un taux standardisé, l'Accessibilité potentielle localisée - APL...),
- de mieux connaître les sources de données mobilisables, ce qui permet à la fois de mieux en apprécier les potentialités mais aussi de mieux en mesurer les limites (par exemple, le SNDS),
- d'apprécier la pertinence de santé publique mais aussi l'intérêt stratégique des différentes données mobilisables, dans la perspective de la mise en place d'une action de santé publique en population, de la rédaction d'un schéma, de l'élaboration d'une politique...
- mais aussi d'amplifier le partage des données et la compréhension des enjeux par les différentes parties prenantes et de faciliter ainsi leur mobilisation.

Cet appui s'adresse en premier lieu à l'ARS et au Conseil régional, et à leurs différents services. L'ORS développe également cette dynamique en direction d'acteurs clés (CRSA et ses différentes commissions, CTS, Conseils départementaux, Structures régionales d'appui et d'expertise, professionnels de santé et structures les représentants (URPS, CPTS), établissements de santé et universités...) et de professionnels de santé en formation. L'ORS répond autant que ses moyens le lui permettent aux demandes qui lui sont formulées dans ce domaine, dans le cadre de son activité de centre ressource.

Activités 2025

En 2025, l'ORS a contribué aux programmes de plusieurs manifestations régionales et extrarégionales, en présentant, dans le cadre de son activité de Centre ressources, certaines de ses études ou des éléments plus généraux. À titre d'exemples : des éléments sur la santé mentale des jeunes lors d'une journée organisée par la délégation territoriale de Mayenne de l'ARS ; des chiffres-clés sur la santé des Ligériens à l'occasion de la journée régionale de la CRSA ; des travaux régionaux et nationaux dans le domaine de la santé sexuelle à l'occasion d'une réunion plénière du CoReSS (voir pages 22 à 27). L'ORS a répondu à des attentes exprimées par les Universités de Nantes et d'Angers, en poursuivant sa contribution au programme de formation des Infirmiers en pratique avancée (IPA) et des Cadres de santé. Chaque année, il est ainsi mené auprès de ces étudiants, des cours portant sur l'identification des enjeux de santé dans les territoires ("Mesurer l'état de santé des populations à travers des indicateurs territoriaux : de la théorie à la pratique") et sur la question de l'accès aux soins ("Accès aux soins de premier recours en Pays de la Loire : éléments de diagnostic régional").

L'ORS est par ailleurs terrain de stage pour les internes de santé publique, et accueille et encadre régulièrement à ce titre, des médecins en fin de formation universitaire. Leur passage à l'ORS leur permet d'obtenir un bagage solide en matière de familiarisation avec les concepts, enjeux et acteurs de santé publique, et de formation à l'analyse des données et indicateurs de santé. En 2025, deux internes de santé publique ont ainsi été accueillis et encadrés.



Participations et contributions de l'ORS à des groupes de travail et des manifestations, au plan régional et national

Au plan régional en 2025

Agence régionale de santé

- **Réunion de restitution des résultats de la concertation organisée par le Comité de coordination régionale de la santé sexuelle (CoReSS)**
Visioconférence, 7 février 2025
Participation (Jean-François Buyck, Véronique Louazel)
- **Assemblée générale constitutive du CoReSS**
Nantes, 24 avril 2025
Participation (Jean-François Buyck)
- **CoReSS : travaux et données épidémiologiques en santé sexuelle**
Visioconférence, 31 mars 2025
Participation (Jean-François Buyck)
- **Réunion plénière du CoReSS**
Visioconférence, 19 juin 2025
Participation (Véronique Louazel)
Angers, 18 décembre 2025
Communication orale et diaporama (Jean-François Buyck)
- **Comité de pilotage Programme régional de prévention des addictions**
Nantes, 30 avril 2025
Participation (Sandrine David)
- **Groupe technique PRST 4 : risque scolaire**
Visioconférence, 28 avril 2025
Participation (Marie-Christine Bournot)
- **Journée Délégation Territoriale ARS Mayenne : Agir ensemble pour promouvoir la santé mentale des jeunes**
Laval, 5 juin 2025
Communication orale et diaporama (Véronique Louazel)
- **Journée addictions en Pays de la Loire**
Nantes, 15 mai 2025
Communication orale et diaporama (Sandrine David)
Participation (Véronique Louazel)

Conseil régional

- **Politique régionale de lutte contre le harcèlement scolaire - Atelier n°2 : Bonne interconnaissance des acteurs et des solutions mobilisables sur un territoire**
Visioconférence, 5 mars 2025
Participation (Véronique Louazel)

Conférence régionale de santé et de l'autonomie (CRSA) et Conseils territoriaux de santé (CTS)

- **Conseil territorial de santé (CTS) de la Sarthe**
Le Mans, 7 février 2025
Communication orale et diaporama (Jean-François Buyck)
- **Présentation des travaux ORS au Bureau du Conseil territorial de santé de Vendée**
La Roche sur Yon, 28 mai 2025
Communication orale et diaporama (Jean-François Buyck)
- **Réunion plénière de la CRSA**
Nantes, 20 mai, 11 décembre 2025
Visioconférence, 16 octobre 2025
Participation (Jean-François Buyck)
- **Journée régionale de la CRSA**
La Ferté Bernard, 6 octobre 2025
Participation (Jean-François Buyck)
- **Commission spécialisée offre de soins (CSOS)**
Visioconférence, 27 février 2025



Nantes, 13 mars, 15 mai, 9 octobre 2025

Participation (Jean-François Buyck)

- **Commission spécialisée de prévention (CSP)**

Visioconférence, 13 janvier, 3 mars 2025

Nantes, 22 septembre 2025

Participation (Jean-François Buyck)

Dreets

- **Comité régional d'orientation des conditions de travail (Croct)**

Nantes, 26 juin 2025

Participation (Marie-Christine Bournot)

Autres participations et contributions régionales

- **Atelier Canopé 44 "Santé mentale des élèves : quels rôles pour l'école ?"**

Nantes, 26 février 2025

Participation (Véronique Louazel)

- **Indicateurs de santé mentale/groupe de travail Colibri et Direpsy**

Nantes, 23 juin 2025

Communication orale et diaporama (Véronique Louazel)

- **Rendez-vous du dispositif Colibri**

Nantes, 2 octobre 2025

Participation (Véronique Louazel)

- **Journée point d'étape du Plan Régional Santé Travail 4, Carsat**

Nantes, 6 février 2025

Participation (Jean-François Buyck)

- **Journée Résovilles sur les Inégalités sociales de santé**

La Roche sur Yon, 29 avril 2025

Communication orale et diaporama (Jean-François Buyck)

- **Groupe ressources Enseignement catholique**

Angers, 5 mai 2025

Participation (Véronique Louazel)

- **Comité préfigurateur de la Société Régionale de Santé Publique (SRSP) Pays de la Loire**

Visioconférence, 22 janvier, 2 mars, 6 mai, 14 mai 2025

Participation (Marie-Astrid Metten)

- **Assemblée générale constitutive de la SRSP Pays de la Loire**

Nantes, 19 mai 2025

Participation (Jean-François Buyck, Marie-Astrid Metten)

- **Conseil d'administration de la SRSP Pays de la Loire**

Nantes, 16 juin, 8 septembre 2025

Participation (Marie-Astrid Metten)

- **Conseil d'administration de l'association Air Pays de la Loire**

Nantes, 14 novembre 2025

Participation (Clara Galland)

- **Assemblée générale d'Air Pays de la Loire**

Nantes, 27 juin 2025

Participation (Clara Galland)

- **Groupe technique sur le Parcours de soin des enfants en situation de précarité, CHU Nantes**

Nantes, 26 novembre 2025

Participation (Jean-François Buyck)

- **Réseau Jeunesse départemental 44**

Nantes, 17 décembre 2025

Communication orale et diaporama (Véronique Louazel)

- **Groupe de travail de l'Observatoire du handicap organisé par la MDPH 44**

Saint-Herblain, 24 février 2025

Participation (Jean-François Buyck)

- **Plan Régional Santé Environnement 4 (PRSE 4) Pays de la Loire : "Communauté d'axe Cadre de Vie, Aménagement et Santé"**

Visioconférence, 5 juin 2025

Participation (Clara Galland)



- **Groupe de travail PRSE 4 (PRSE 4) "Exposition aux polluants chimiques"**
Visioconférence, 16 septembre 2025
Participation (Clara Galland)
- **Journée Plan Régional Santé Environnement 4 (PRSE 4) : One health/Biodiversité**
Nantes, 13 novembre 2025
Participation (Clara Galland)
- **Journée des Missions locales des Pays de la Loire**
Angers, 2 décembre 2025
Communication orale et diaporama (Véronique Louazel)
Participation (Camille Foltyn)
- **Commission Interruption volontaire de grossesse organisée par le Réseau sécurité naissance**
Visioconférence, 27 novembre 2025
Communication orale et diaporama (Clara Galland)
- **Cours aux Infirmiers en pratique avancée**
Angers, 1^{er} avril 2025
Nantes, 10 décembre 2025
Animation (Jean-François Buyck)
- **Formation des cadres de santé de l'Institut de formation des cadres de santé du CHU d'Angers**
Visioconférence, 27 novembre 2025
Animation (Jean-François Buyck)
- **Groupe documentation en santé et médicosocial du bassin nantais**
Nantes, 11 juin, 25 novembre 2025
Participation (Laurence Girard)

Au plan national en 2025

Fnors

- **Bureau de la Fnors**
Visioconférence, 5 février, 2 avril, 5 mai, 4 septembre, 2 octobre, 13 novembre, 18 décembre 2025
Paris, 14 janvier, 10 mars, 17 novembre, 9 décembre 2025
Participation (Jean-François Buyck)
- **Conseil d'administration de la Fnors**
Visioconférence, 2 avril 2025
Paris, 17 novembre 2025
Participation (Jean-François Buyck)
- **Groupe d'organisation du séminaire Fnors/Santé publique France**
Visioconférence, 13 février, 28 février, 7 mars, 4 juin 2025
Participation (Jean-François Buyck)
- **Séminaire organisé par la Fnors et Santé publique France**
Paris, 27 mars 2025
Communication orale et diaporama (Jean-François Buyck)
- **Séminaire des personnels des ORS organisé par la Fnors**
La Rochelle, du 21 au 23 mai 2025
Participation (Dominique Brachet, Jean-François Buyck, Martine Bouvier, Marie-Christine Bournot, Anne-Sophie Brochard, Lucas Chabeau, Sandrine David, Clara Galland, Laurence Girard, Marie-Cécile Goupil, Marie-Astrid Metten, Véronique Louazel)
- **Webinaire directeurs des ORS/Fédération des Communautés Professionnelles Territoriales de Santé**
3 juin 2025
Communication orale et diaporama (Jean-François Buyck)
- **Webinaire organisé par la Fnors sur Score-Santé**
30 septembre 2025
Participation (Marie-Cécile Goupil,)
- **Webinaire organisé par la Fnors sur la présentation du Cerama**
17 juin 2025
Participation (Clara Galland)



- **Webinaire organisé par la Fnors sur le retour du séminaire des personnels des ORS de mai 2025 à La Rochelle**
1^{er} juillet 2025
Participation (Martine Bouvier, Anne-Sophie Brochard, Lucas Chabeau, Clara Galland, Laurence Girard, Marie-Cécile Goupil, Véronique Louazel, Marie-Astrid Metten)
- **Webconférence organisée par l'Institut d'aménagement et d'urbanisme de la région Ile-de-France : La santé des jeunes suivis par la Protection judiciaire de la jeunesse**
14 octobre 2025
Participation (Véronique Louazel, Camille Foltyn)
- **Groupe de travail inter-ORS des utilisateurs du SNDS**
Visioconférence, 4 novembre, 11 décembre 2025
Participation (Lucas Chabeau, Sandrine David, Marie-Cécile Goupil, Françoise Lelièvre)
- **Groupe de travail inter-ORS "Capitalisation des bonnes pratiques" (CAP)**
Visioconférence, 3 avril 2025
Participation (Anne-Sophie Brochard)
Visioconférence, 18 septembre
Participation (Anne-Sophie Brochard, Clara Galland)
- **Groupe de travail inter-ORS sur l'organisation du Séminaire des personnels des ORS de mai 2025 à La Rochelle organisé par la Fnors**
Visioconférence, 30 janvier, 24 février, 22 avril, 15 juillet 2025
Participation (Martine Bouvier)
- **Groupe de travail inter-ORS "Délégués à la protection des données"**
Paris, 26 mai 2025
Visioconférence, 25 septembre, 27 novembre, 2025
Co-animation (Anne-Sophie Brochard)
- **Groupe de travail inter-ORS "Environnement"**
Visioconférence, 6 février, 3 juin, 22 septembre 2025
Animation (Clara Galland)

Santé publique France

- **Webinaire sur l'"Estimation de la morbidité attribuable à l'exposition à long terme à la pollution de l'air ambiant et de ses impacts économiques en France hexagonale"**
30 janvier 2025
Participation (Camille Foltyn, Clara Galland)

Autres participations et contributions nationales

- **Journée de la Fédération des observatoires régionaux des urgences (Fédoru)**
Paris le 11 mars 2025
Participation (Jean-François Buyck, Lucas Chabeau, Françoise Lelièvre, Marie-Astrid Metten)
- **Séminaire organisé par la Fédoru**
Perros Guirec du 22 au 23 mai 2025
Participation (Françoise Lelièvre, Marie San Miguel)
- **Réunions mensuelles organisées par la Fédoru**
Visioconférence, 2 juillet, 3 décembre 2025
Participation (Françoise Lelièvre)
Visioconférence, 5 septembre, 8 octobre, 7 novembre, 3 décembre 2025
Participation (Françoise Lelièvre, Marie-Astrid Metten)
- **Journée nationale data & quartiers**
Nantes, 20 mai 2025
Participation (Sandrine David)
- **Les rendez-vous de l'resp-"Le sommeil : d'un déterminant de santé à un enjeu majeur de santé publique-L'importance de la recherche"**
14 janvier 2025
Participation (Clara Galland)



- **Rencontre du Conseil national de l'information statistique (Cnis) sur les appariements de la statistique publique**
28 mai 2025
Participation (Marie-Christine Bournot)
- **Webinaire sur "Les clés du SNDS" organisé par la Cnam**
27 janvier 2025
Participation (Sandrine David, Françoise Lelièvre)
- **Webinaire sur "La méthodologie de ciblage de tous les identifiants patients d'une cohorte dans le SNDS" organisé par la Cnam**
4 septembre 2025
Participation (Sandrine David, Marie-Cécile Goupil, Françoise Lelièvre)
- **Webinaire sur "Les clés du SNDS : guide pour une pratique optimisée" organisé par la Cnam**
23 septembre 2025
Participation (Sandrine David)
- **Webinaire sur "Les clés du SNDS : PMSI annuel et Causes de décès 2023" organisé par la Cnam**
1^{er} juillet 2025
Participation (Lucas Chabeau, Marie-Cécile Goupil, Françoise Lelièvre)
- **Webinaire sur "Les clés du SNDS : l'observatoire de l'accès aux soins" organisé par la Cnam**
21 novembre 2025
Participation (Françoise Lelièvre)
- **Webinaire sur "Les clés du SNDS : programmes R de la cartographie des pathologies" organisé par la Cnam**
2 décembre 2025
Participation (Marie-Cécile Goupil)
- **Webinaire sur "Accès permanent à la base principale du SNDS : découvrez ou redécouvrez les exigences !" organisé par la Cnil**
26 mars 2025
Participation (Anne-Sophie Brochard)
- **Webinaire sur "Rappel sur les points d'attention de la Cnil lors de l'instruction des demandes d'autorisation" organisé par la Cnil**
8 avril 2025
Participation (Anne-Sophie Brochard)
- **Les rencontres informatique et libertés organisé par la Cnil**
Visioconférence, 30 septembre 2025
Participation (Anne-Sophie Brochard)
- **Journée RGPD organisée par la Cnil**
Nantes, 9 décembre 2025
Participation (Anne-Sophie Brochard)
- **Webinaire sur "Les bonnes pratiques de R dans le SNDS" organisé par la Cnam**
2 avril 2025
Participation (Lucas Chabeau)
- **Webinaire intitulé "25 vagues du baromètre : Les représentations sociales du changement climatique" organisé par l'Ademe**
6 février 2025
Participation (Camille Foltyn)
- **Webinaire de l'Agence technique de l'information sur l'hospitalisation (ATIH) relatif aux nouvelles restitutions disponibles sur ScanSanté**
19 juin 2025
Participation (Marie-Cécile Goupil, Françoise Lelièvre)
- **Webinaire organisé par l'EHESP sur le "Traitement des données de santé"**
17 octobre 2025
Participation (Françoise Lelièvre)
- **Webinaire organisé par l'INCa relatif à "La Plateforme de Données en Cancérologie : vers un dispositif unique de suivi national des cancers"**
17 juin 2025
Participation (Marie-Cécile Goupil)



- **Webinaire Plan Régional Santé travail Occitanie : "Observatoire Santé Travail Occitanie"**
2 avril 2025
Participation (Marie-Christine Bournot)
- **Webinaire concernant les règles de visibilité et de publicité sur la programmation 2021-2027 pour le FDER, le FSE+ et le FTJ organisé par la Direction des politiques européennes**
27 février 2025
Participation (Véronique Louazel)
- **Webinaire "Bien-être des lycéens" - Enquête de Régions France et de l'Observatoire du Bien-être**
13 mars 2025
Participation (Véronique Louazel)
- **Webinaire "La santé mentale des jeunes : comprendre, agir, soutenir" organisé par la Mutualité Française**
26 mars 2025
Participation (Véronique Louazel)
- **Conseil d'administration de la Société Française de Santé publique (SFSP)**
Visioconférence 1^{er} avril, 20 novembre 2025
Participation (Jean-François Buyck)
- **Assemblée générale de la Société Française de Santé publique (SFSP)**
Visioconférence, 13 mai 2025
Participation (Jean-François Buyck)
- **Comité scientifique du Congrès national 2026 de la Société Française de Santé Publique (SFSP)**
Visioconférence 20 janvier, 26 mars 2025,
Participation (Jean-François Buyck)

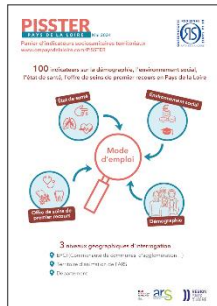
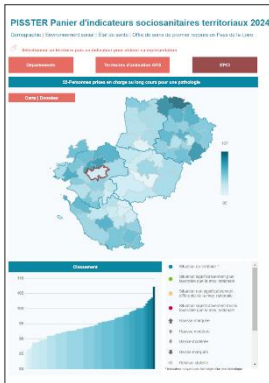
Réponses aux demandes directes de données, de documents d'études, de notes techniques

Des demandes d'informations et de données sur la santé, de natures très diverses, sont régulièrement formulées à l'ORS. Elles émanent principalement de responsables d'institutions et de professionnels du secteur sanitaire et social. Elles sont également formulées par des bureaux d'études en charge de travaux sur la région, des étudiants, ou encore par des journalistes régionaux ou nationaux.

Les demandes portent en grande partie sur les sujets suivants : connaissance de la démographie des professionnels de santé, demandes d'indicateurs à différents échelons territoriaux, données sur certaines pathologies et notamment sur la santé mentale et le suicide, etc.

La réponse à ces demandes nécessite le plus souvent un investissement limité : sélection de quelques statistiques directement disponibles, orientation sur le site internet de l'ORS, renvoi vers une étude de l'ORS, prêt d'un ouvrage à la documentation, formulation d'un avis par téléphone, etc.

Mais certaines demandes peuvent requérir plusieurs heures de travail : mise à disposition de données nécessitant un travail statistique préalable ou une étude de faisabilité, interview en vue d'un article de presse ou dans le cadre d'une émission radio ou télévision, etc.



Partenaires

ARS Pays de la Loire
 Conseil régional Pays de la Loire
 CRCDC

PISSTER

L'outil de cartographie PISSTER (Panier d'indicateurs sanitaires et sociaux territoriaux), développé par l'ORS depuis 2015, vise à mettre à disposition, pour différents échelons territoriaux, un certain nombre d'indicateurs sur la démographie, l'environnement social, l'état de santé, l'offre de soins de premier recours en Pays de la Loire.

Trois niveaux géographiques d'interrogation sont proposés : EPCI (Communauté de communes, d'agglomération...), territoire d'animation de l'ARS, département.

Activités 2025

Ce panier d'indicateurs avait été mis à jour dans sa totalité au printemps 2024, en tenant notamment compte des nouveaux zonages des EPCI et des territoires d'animation de l'ARS.

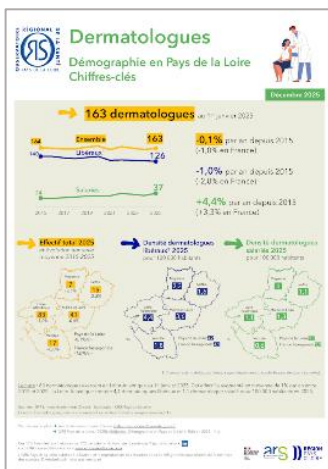
En 2025, l'ORS a maintenu la mise en ligne de l'outil. À diverses occasions (interventions lors de groupes de travail, journées et séminaires régionaux, cours donnés à des cadres de santé et des infirmiers en pratique avancée en formation, etc.), l'ORS a présenté des données territoriales issues de l'outil, ainsi que ses modalités d'interrogation.

Perspectives 2026

En 2026, l'ORS poursuivra une réflexion concernant l'évolution de l'outil et l'emploi de nouvelles modalités de restitution en ligne d'indicateurs de santé, permettant une meilleure appropriation des enjeux de santé à l'échelle des territoires.



PISSTER, mode d'emploi.
 ORS Pays de la Loire, mai 2024, 4 p.



Démographie régionale des professionnels de santé - Chiffres-Clés et Brochures

Le suivi de la démographie des professions de santé constitue un enjeu majeur des politiques des organisations de l'offre de soins. L'ORS, qui dispose d'accès privilégiés au Répertoire partagé des professionnels de santé (RPPS), au répertoire Adeli, et aux fichiers de l'assurance maladie (SNDS - Amos, DCIR), produit régulièrement des documents de synthèse sur la démographie régionale des professions de santé.

Activités 2025

L'ORS a produit en 2025 :

- 3 documents de synthèse qui portent sur la démographie régionale des médecins, des infirmières et des aides-soignantes. Pour chacune de ces professions, sont décrits l'évolution des effectifs, la densité de professionnels, la structure par âge, le secteur d'activité, les spécialités, la formation...
- 19 fiches chiffres-clés d'une page concernant la démographie d'une sélection de spécialités médicales (médecins généralistes, psychiatres, cardiologues, dermatologues, gynécologues, neurologues, ophtalmologistes, oto-rhino-laryngologues, pédiatres, pneumologues et rhumatologues), ainsi que des chirurgiens-dentistes, masseurs-kinésithérapeutes, orthophonistes, orthoptistes, pédicures-podologues, pharmaciens d'officine, psychiatres, psychologues et sages-femmes. Ces chiffres-clés décrivent l'évolution des effectifs selon le mode d'exercice, la densité de professionnels, à l'échelle de la région et des cinq départements.

Partenaires

ARS Pays de la Loire
Conseil régional Pays de la Loire

Perspectives 2026

Ces documents de synthèse ont vocation à être mis à jour régulièrement afin de disposer d'une photographie la plus actualisée possible de la démographie des professionnels concernés. Une actualisation de ces documents pourra être



- Cardiologues. Démographie en Pays de la Loire. Chiffres-clés. Édition 2025 - ORS Pays de la Loire, décembre 2025, 1 p.
- Dermatologues. Démographie en Pays de la Loire. Chiffres-clés. Édition 2025 - ORS Pays de la Loire, décembre 2025, 1 p.
- Gynécologues. Démographie en Pays de la Loire. Chiffres-clés. Édition 2025 - ORS Pays de la Loire, décembre 2025, 1 p.
- Neurologues. Démographie en Pays de la Loire. Chiffres-clés. Édition 2025 - ORS Pays de la Loire, décembre 2025, 1 p.
- Ophtalmologistes. Démographie en Pays de la Loire. Chiffres-clés. Édition 2025 - ORS Pays de la Loire, décembre 2025, 1 p.
- Oto-rhino-laryngologues. Démographie en Pays de la Loire. Chiffres-clés. Édition 2025 - ORS Pays de la Loire, décembre 2025, 1 p.
- Pédiatres. Démographie en Pays de la Loire. Chiffres-clés. Édition 2025 - ORS Pays de la Loire, décembre 2025, 1 p.
- Pneumologues. Démographie en Pays de la Loire. Chiffres-clés. Édition 2025 - ORS Pays de la Loire, décembre 2025, 1 p.
- Rhumatologues. Démographie en Pays de la Loire. Chiffres-clés. Édition 2025 - ORS Pays de la Loire, décembre 2025, 1 p.
- Chirurgiens-dentistes. Démographie en Pays de la Loire. Chiffres-clés. Édition 2025 - ORS Pays de la Loire, novembre 2025, 1 p.
- Masseurs-kinésithérapeutes. Démographie en Pays de la Loire. Chiffres-clés. Édition 2025 - ORS Pays de la Loire, novembre 2025, 1 p.
- Médecins généralistes. Démographie en Pays de la Loire. Chiffres-clés. Édition 2025 - ORS Pays de la Loire, novembre 2025, 1 p.
- Orthophonistes. Démographie en Pays de la Loire. Chiffres-clés. Édition 2025 - ORS Pays de la Loire, novembre 2025, 1 p.
- Pédicures-podologues. Démographie en Pays de la Loire. Chiffres-clés. Édition 2025 - ORS Pays de la Loire, novembre 2025, 1 p.
- Pharmaciens d'officine. Démographie en Pays de la Loire. Chiffres-clés. Édition 2025 - ORS Pays de la Loire, novembre 2025, 1 p.
- Psychiatres. Démographie en Pays de la Loire. Chiffres-clés. Édition 2025 - ORS Pays de la Loire, novembre 2025, 1 p.
- Psychologues. Démographie en Pays de la Loire. Chiffres-clés. Édition 2025 - ORS Pays de la Loire, novembre 2025, 1 p.
- Sages-femmes. Démographie en Pays de la Loire. Chiffres-clés. Édition 2025 - ORS Pays de la Loire, novembre 2025, 1 p.
- Aides-soignantes. Démographie en Pays de la Loire. Édition 2025 - ORS Pays de la Loire, octobre 2025, 8 p.
- Infirmières. Démographie en Pays de la Loire. Édition 2025 - ORS Pays de la Loire, octobre 2025, 10 p.
- Médecins. Démographie en Pays de la Loire. Édition 2025 - ORS Pays de la Loire, octobre 2025, 14 p.



Fiches "Chiffres-clés"

À l'occasion d'évènements et/ou dans le cadre de partenariats, l'ORS produit des fiches "chiffres-clés", synthétisant les données épidémiologiques portant sur certaines thématiques spécifiques.

Cette démarche s'inscrit dans une double perspective, de partage de l'information sur la santé de la population régionale le plus large et accessible possible (au moyen notamment d'infographies), et de valorisation des différents travaux et analyses menés par l'ORS.

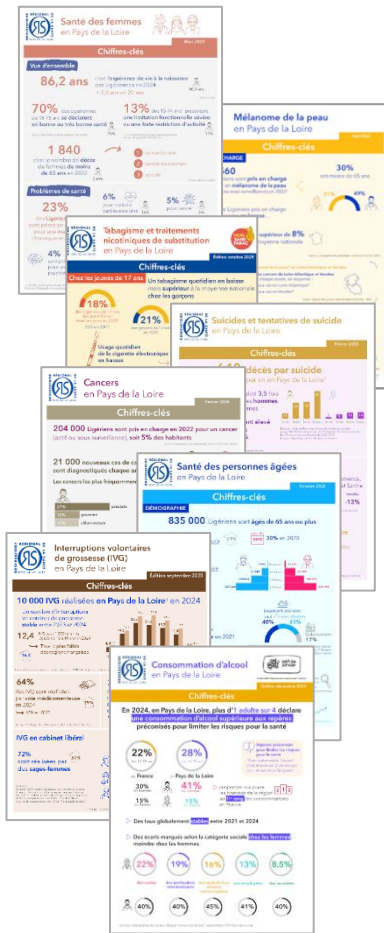
Activités 2025

L'ORS a publié en 2025 trente infographies de chiffres-clés, dont huit à l'occasion de "journées (ou semaines) santé" thématiques :

- 2 fiches sur les cancers à l'occasion de la journée mondiale contre le cancer et de la semaine nationale de prévention et de dépistage des cancers de la peau.
- 1 fiche sur les suicides et tentatives de suicides à l'occasion de la Journée nationale de la prévention du suicide.
- 1 fiche sur la santé des femmes à l'occasion de la journée internationale des droits des femmes.
- 1 fiche Interruptions volontaires de grossesse en Pays de la Loire, à l'occasion de la journée mondiale de lutte pour le droit à l'avortement.
- 1 fiche sur la santé des personnes âgées à l'occasion de la semaine bleue.
- 2 fiches sur les addictions à l'occasion du Défi de janvier et du Mois sans tabac.

Perspectives 2026

Cette démarche se poursuivra en 2026.



- Consommation d'alcool en Pays de la Loire. Chiffres-clés. Édition 2025. ORS Pays de la Loire, décembre 2025, 2 p.
- Tabagisme et traitements nicotiques de substitution en Pays de la Loire. Chiffres-clés. Édition 2025. ORS Pays de la Loire, octobre 2025, 2 p.
- Santé des personnes âgées en Pays de la Loire. Chiffres-clés. ORS Pays de la Loire, octobre 2025, 2 p.
- Interruptions volontaires de grossesse (IVG) en Pays de la Loire. Chiffres-clés. Édition 2025. ORS Pays de la Loire, septembre 2025, 2 p.
- Mélanome de la peau en Pays de la Loire. Chiffres-clés. ORS Pays de la Loire, mai 2025, 2 p.
- Santé des femmes en Pays de la Loire. Chiffres-clés. ORS Pays de la Loire, mars 2025, 2 p.
- Suicides et tentatives de suicide en Pays de la Loire. Chiffres-clés. ORS Pays de la Loire, février 2025, 2 p.
- Cancers en Pays de la Loire. Chiffres-clés. ORS Pays de la Loire, février 2025, 2 p.



▷ 3. TRAVAUX SUR BUDGETS SPÉCIFIQUES



PORTRAIT SANTÉ 2024

COMMUNAUTÉ PROFESSIONNELLE TERRITORIALE DE SANTÉ (CPTS)

6 CPTS étudiées



Financeurs

CPTS Atlantique Nord Loire
CPTS Sud Loire Vignoble
CPTS Perche Emeraude
CPTS du Maine
CPTS Centre Vendée
CPTS Terres de Montaignu

Partenariat

Inter-URPS
CR CDC
Conseils départementaux
(Loire-Atlantique, Sarthe,
Vendée)



Portrait santé CPTS
Atlantique Nord Loire
(Janvier 2025). ORS Pays de
la Loire. 90 p.

Portrait santé CPTS Sud Loire
Vignoble (Janvier 2025). ORS Pays
de la Loire. 88 p.

Portrait santé Perche Emeraude
(Janvier 2025). ORS Pays de la
Loire. 88 p.

Portrait santé CPTS du Maine
(Janvier 2025). ORS Pays de la
Loire. 86 p.

Portrait santé CPTS Centre Vendée
(Janvier 2025). ORS Pays de la
Loire. 90 p.

Portrait santé CPTS Terres de
Montaignu (Janvier 2025). ORS Pays
de la Loire. 90 p.

Dans le cadre d'échanges initiés par l'Inter-URPS, des CPTS de la région ont formulé des attentes pour disposer d'une analyse détaillée d'indicateurs de santé permettant de mieux appréhender les besoins de santé sur leur territoire et leurs évolutions.

L'ORS a ainsi proposé à des CPTS de la région de produire un diagnostic prenant la forme d'un portrait territorial. Six CPTS de la région ont sollicité en 2024 l'ORS pour produire une analyse de ce type.

Activités 2025

Une version provisoire du portrait avait été transmise aux CPTS en décembre 2024. L'année 2025 a été consacrée à la finalisation des calculs des indicateurs, et à la production des versions complètes des portraits.

Les versions définitives des portraits ont été transmises en février 2025. Un temps de présentation des portraits avec les coordinateurs des CPTS a été réalisé en mars 2025.

Le portrait offre ainsi à chaque CPTS un état des lieux objectif des principaux enjeux de santé du territoire autour de 10 thématiques :

1. Vue d'ensemble de l'état de santé
2. Santé mentale
3. Conduites addictives
4. Nutrition
5. Santé sexuelle
6. Offre de soins
7. Recours aux soins
8. Parcours de soins
9. Personnes âgées
10. Inégalités sociales de santé

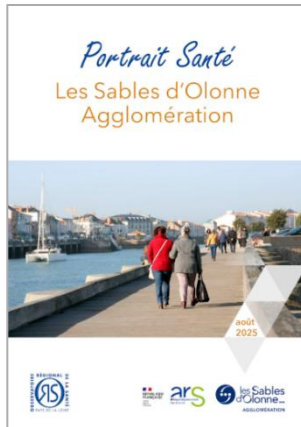
Le portrait santé, composé d'environ 90 pages, se présente sous la forme d'un diaporama, associant tableaux, graphiques, cartographies, et commentaires synthétiques.

Perspectives 2026

L'ORS produira des portraits santé pour 6 nouvelles CPTS : Ancenis (44), Erdre et Canal (44), Grand Saumurois (49), Nord Est Mayenne (53), Sèvre et Loire (44) et Vallées de l'Anjou Bleu (49). Dans le cadre de l'élaboration de leur projet d'établissement, les Centres hospitaliers Layon-Aubance et Doué-en-Anjou, et Lys Hyrôme (49) ont sollicité l'ORS pour produire un portrait santé à l'échelle de leur territoire. Deux autres portraits santé, avec des volets complémentaires sur "soins palliatifs", "inégalités de genre" et "santé environnement", seront produits par l'ORS à l'échelle des territoires Layon Aubance, et Lys Hyrôme.



PORTRAIT SANTÉ LES SABLES D'OLONNE



Financeurs

Les Sables d'Olonne Agglomération
ARS Pays de la Loire

Dans le cadre de l'élaboration de son premier contrat local de santé (CLS), Les Sables d'Olonne Agglomération (communauté d'agglomération des Sables d'Olonne) a sollicité l'ORS pour mener un diagnostic local de santé à partir de données objectives afin d'identifier les principaux enjeux de santé sur son territoire.

Activités 2025

Au regard des besoins et attentes de la collectivité, l'ORS a produit, à partir de l'analyse croisée de nombreuses données statistiques (SNDS, RP...), un portrait qui décrit, pour la population des Sables d'Olonne Agglomération :

- leur état de santé et notamment les problèmes de santé les plus fréquents et graves : cancers, maladies cardiovasculaires, diabète, maladies respiratoires, troubles de la santé mentale,
- l'offre de soins libérale disponible dans l'agglomération et les caractéristiques de la patientèle ayant recours à ces professionnels,
- leur recours aux soins, aux dépistages des cancers et à la vaccination,
- deux populations vulnérables : les personnes âgées et celles en situation de précarité financière.

Les indicateurs présentés dans ce portrait ont été déclinés à l'échelle de l'agglomération mais aussi selon deux sous-zones afin d'étudier les inégalités territoriales entre la ville des Sables d'Olonne et les autres communes de l'agglomération.

Illustré de graphiques et tableaux, le portrait décrit pour chacun des volets les principaux constats et enjeux de santé.

Ce portrait a été présenté à la collectivité en juin 2025 et publié sur le site internet de l'ORS en septembre 2025.



Portrait Santé Les Sables d'Olonne Agglomération

C. Galland, S. David, M.-C. Goupil,
J.-F. Buyck, ORS Pays de la Loire, août 2025, 44 p.



PORTRAIT SANTÉ ANGERS LOIRE MÉTROPOLE



Dans le cadre de l'élaboration de son deuxième Contrat local de santé (CLS), Angers Loire Métropole a sollicité en 2024 l'ORS pour réaliser un état des lieux actualisé à partir de données objectives afin d'identifier les principaux enjeux de santé sur son territoire.

Au regard des besoins et attentes de la collectivité, il a été convenu que l'ORS produise un portrait sur les thématiques suivantes : vue d'ensemble de l'état de santé, santé mentale, offre de soins, recours aux soins, inégalités de santé et santé environnementale.

Le portrait de territoire, composé de près de 100 pages, a été livré à la collectivité en décembre 2024.

Activités 2025

En complément du portrait détaillé, l'ORS a produit au premier trimestre 2025 un diaporama de synthèse des principaux constats et enjeux de santé, dans la perspective de temps de restitution organisés par la collectivité auprès des partenaires locaux du CLS.

Perspectives 2026

Lors de la journée de lancement du CLS organisée par la collectivité et l'ARS le 22 janvier 2026, l'ORS réalisera une présentation des principaux constats établis à partir du portrait auprès des différents acteurs de santé du territoire d'Angers Loire Métropole.

Financeurs

Angers Loire Métropole
ARS Pays de la Loire

Partenaires

Ville d'Angers
CRCDC
Air Pays de la Loire



Portrait santé Angers Loire
Métropole. (janvier 2025).
ORS Pays de la Loire. 98 p.



PROJET SYNOPSE



Financier

Nantes Métropole via le Programme d'investissement d'Avenir France 2030

Partenaires

Nantes Métropole
Auran
Air Pays de la Loire
Nantes Université
CHU de Nantes
Samoa

À l'initiative de Nantes Métropole, un projet collaboratif réunissant Air Pays de la Loire, l'Agence d'urbanisme de la région nantaise (Auran), le CHU de Nantes, Nantes Université, la société d'aménagement de la métropole Ouest Atlantique (Samoa) et l'ORS, a été mis en place au cours de l'année 2024. Ce projet intitulé Synopse (système numérique d'observation populationnelle santé environnement), lauréat de l'appel à projets national "Territoire intelligents et durables", vise à faciliter l'accès à des données santé et environnement pertinentes et fiables pour orienter les décisions publiques, les actions locales, et accompagner les citoyens à être acteurs de leur santé.

Synopse s'organise autour d'une plateforme numérique partenariale et de 3 cas d'usage complémentaires : SynopseViz, SynopseReact, J'active ma santé. L'ORS participe plus particulièrement au cas d'usage SynopseViz, qui a pour objectif de constituer un observatoire, destiné à fournir des éléments de la santé globale au moyen de cartographies, data visualisations et mises en récit.

Activités 2025

L'ORS a contribué en 2025 à la production d'un premier livrable dans le cadre de SynopseViz. Ce rapport détaille une trentaine d'indicateurs sociodémographiques, de santé et d'environnement. L'ORS a ainsi produit des indicateurs concernant le volet d'état de santé et participé à la rédaction de ce document.

Tout le long de l'année, l'ORS a participé à différents temps de réunions (réunions partenaires, comité stratégique, groupes de travail) afin de contribuer au développement du cas d'usage SynopseViz, et de la plateforme Synopse.

Perspectives 2026

Dans le cadre de SynopseViz, l'ORS participera aux différents volets qui seront lancés en 2026, c'est-à-dire à la production :

- d'un tableau de bord numérique, qui intégrera notamment des indicateurs santé et environnement issus du premier rapport,
- de mises en récit, qui porteront sur 4 thématiques : offre alimentaire, longévité, précarité et qualité de l'air, santé des jeunes. L'ORS sera plus particulièrement responsable de la mise en œuvre de la mise en récit concernant la santé des jeunes.
- d'une étude d'approfondissement sur les inégalités territoriales, environnementales et sociales de santé.



DÉMOGRAPHIE DES PROFESSIONS DE SANTÉ À NANTES MÉTROPOLE

2 rapports



Financeurs

Ville de Nantes
Nantes Métropole
ARS Pays de la Loire



Médecins généralistes à
Nantes Métropole.

Médecins généralistes et pédiatres à
Nantes Métropole. Démographie,
activité et évolution. ORS Pays de la
Loire. 60 p.

Infirmières, masseurs-
kinésithérapeutes, orthophonistes et
sages-femmes à Nantes Métropole.
Démographie et évolution. ORS Pays
de la Loire. 58 p.

Dans un contexte d'évolution marquée de la démographie et des pratiques d'exercice des professionnels de santé, et dans une perspective d'anticiper d'éventuels besoins/difficultés d'offre de soins dans certains territoires, la Direction de la Santé publique de la Ville de Nantes et Nantes Métropole a sollicité en 2025 l'ORS pour actualiser les données démographiques des médecins généralistes, pédiatres, infirmières, masseurs-kinésithérapeutes, orthophonistes et sages-femmes libéraux, qui avaient été produites en 2021 et 2024.

Activités 2025

Dans le cadre de cette actualisation, ont été analysées les évolutions des effectifs de ces 6 professions de santé, ainsi que de leur caractéristiques démographiques (sexe, classe d'âge...) et d'exercice. Une cartographie de l'implantation des cabinets en 2025 a été réalisée à l'échelle de la métropole pour chacune des professions à partir des données du RPPS (Répertoire partagé des professions de santé).

Pour les médecins généralistes, il a également été produit une description synthétique des mouvements (installations et désinstallations) au cours des périodes 2021-2025 et 2024-2025.

Deux rapports d'étude ont été élaborés : un premier concernant les médecins généralistes et les pédiatres, et un second rassemblant les données pour les infirmières, masseurs-kinésithérapeutes, orthophonistes et sages-femmes. Ces rapports détaillent les résultats des analyses à l'échelle des 24 communes composant la métropole, des quartiers nantais, ainsi que des quartiers prioritaires de la politique de la ville.

Ces rapports ont été transmis à la Direction de la Santé publique en décembre 2025.

Perspectives 2026

Ces rapports seront diffusés dans le courant de l'année 2026. Ces travaux s'inscrivant dans le cadre d'actualisations régulières, les échanges seront poursuivis avec la Direction de la Santé publique de la Ville de Nantes et Nantes Métropole pour planifier une nouvelle mise à jour.



OBSERVATION DE LA SANTÉ DES RIVERAINS DE L'AÉROPORT NANTES-ATLANTIQUE

À la demande de la Direction générale de l'aviation civile (DGAC), en lien avec l'ARS Pays de la Loire, la Préfecture de Loire-Atlantique et le groupement d'intérêt public Fonds de compensation Nantes-Atlantique (GIP FCNA), l'ORS mène un projet d'observation de la santé des riverains de l'aéroport de Nantes.

Activités 2025

En 2025, l'ORS a réalisé les volets 1 et 2 du projet :

- une étude de l'état de santé des riverains à partir des bases médico-administratives (volet 1),
- une étude de faisabilité d'une enquête de santé perçue auprès d'un échantillon représentatif de riverains (volet 2).

Ces travaux ont mobilisé l'ensemble des parties prenantes rassemblées dans le comité de suivi du projet (lors de 3 réunions qui ont eu lieu les 27 février, 29 septembre et 2 décembre) mais également les membres volontaires lors de groupes techniques portant spécifiquement sur le choix des indicateurs (le 21 janvier), la définition des périmètres géographiques (le 28 janvier), l'organisation des entretiens collectifs (le 6 mai).

Ils ont également été réalisés grâce à un partenariat avec :

- la Caisse primaire d'assurance maladie de Loire-Atlantique pour la réalisation et le partage d'une base de données d'indicateurs de recours aux soins des bénéficiaires du régime général résidant dans les différentes zones de l'étude du volet 1 du projet. Ce partenariat a également permis l'élaboration du protocole d'enquête de santé perçue proposé à l'issue du volet 2 du projet.
- Air Pays de la Loire pour la mise à disposition de données de qualité de l'air.

Les premiers résultats issus de l'analyse des deux bases de données médico-administratives et des entretiens avec des habitants ont été présentés au comité de pilotage du projet (le 16 décembre). À cette occasion, le Copil a validé les propositions de poursuite du projet formulées par le comité de suivi.

En 2025, l'ORS a également participé et présenté l'avancement de ce projet dans différentes instances de l'aéroport, dont notamment aux réunions du "copil aéroport" et lors des cinq forums d'information à destination du grand public organisés par la DGAC sur le projet de réaménagement de l'aéroport de Nantes-Atlantique.

Perspectives 2026

Le rapport présentant les analyses des indicateurs d'état de santé issus des bases médico-administratives (volet 1) sera finalisé et publié.

Une fois le protocole de l'enquête de santé perçue (volet 2) stabilisé avec la Caisse primaire d'assurance maladie, il sera soumis au comité de suivi du projet qui participera également à la construction du questionnaire. Sous réserve du financement de ce nouveau volet, l'enquête sera mise en œuvre à l'automne 2026.

Partenaires

Direction générale de l'aviation civile
Agence régionale de santé Pays de la Loire
Préfecture de Loire-Atlantique
Groupement d'intérêt public Fonds de compensation Nantes-Atlantique

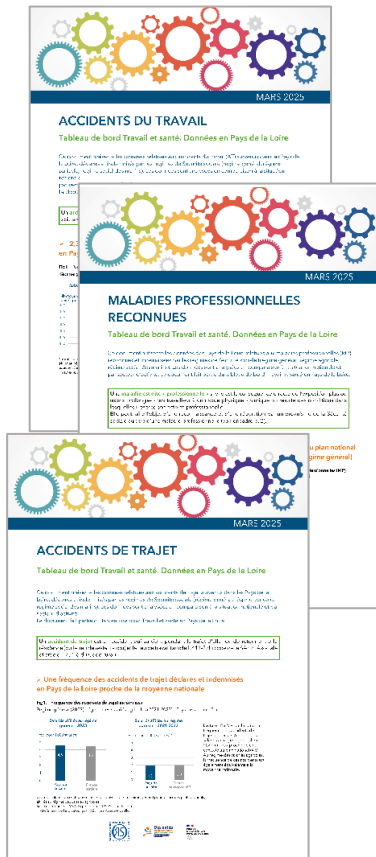
Caisse primaire d'assurance maladie de Loire-Atlantique
Air Pays de la Loire

Financeur

Direction générale de l'aviation civile



TRAVAIL ET SANTÉ : ESPACE DÉDIÉ SUR LE SITE INTERNET DE L'ORS ET TABLEAU DE BORD RÉGIONAL



Dans le cadre du Plan régional de santé au travail (PRST) et à la demande de la Direction régionale de l'économie, de l'emploi, du travail et des solidarités (Dreets), l'Observatoire régional de la santé met à disposition sur l'espace dédié "Travail et santé" de son site internet, un ensemble de données et d'études sur cette thématique Travail et santé. L'objectif est double : partager des connaissances portant sur cette thématique et leur appropriation par l'ensemble des acteurs concernés, et objectiver des enjeux pour l'orientation des politiques et des actions mises en œuvre en Pays de la Loire.

Activités 2025

En 2025, l'ORS a mis à jour les fiches "Maladies professionnelles reconnues", "Accidents du travail" et "Accidents du trajet" présentant les données du régime général, du régime agricole et du régime social des marins.

L'ORS a également exploité le Système national des données de santé (SNDS) afin d'actualiser les données de la fiche "Arrêts de travail" par celles de l'année 2024. La finalisation et la publication du document sont prévues en 2026.

L'ORS a poursuivi l'actualisation de la liste des ressources régionales, extrarégionales et nationales proposées sur l'espace dédié "Travail et santé" de son site internet.

Perspectives 2026

L'ORS poursuivra le travail d'actualisation du tableau de bord régional et son enrichissement par de nouveaux indicateurs :

- concernant la fiche "Maladies à caractère professionnel", il réalisera une analyse comparée entre les hommes et les femmes de la fréquence des troubles musculo-squelettiques ;
- concernant les données sur les maladies professionnelles reconnues et les accidents du travail, il mènera l'étude de faisabilité sur l'utilisation du SNDS prévue en 2025. L'objectif de ce travail est de produire certains des indicateurs portant sur les accidents de travail et les maladies professionnelles reconnus et en élaborer de nouveaux (données par sexe notamment).

Il mettra à jour la sélection de la liste des ressources régionales, extrarégionales et nationales proposées sur l'espace dédié "Travail et santé" de son site internet.

Financeur

Dreets Pays de la Loire



Maladies professionnelles reconnues. Tableau de bord Travail et santé.

Données en Pays de la Loire. ORS Pays de la Loire. M.-C. Bournot, J.-F. Buyck. (2025). 10 p.

Accidents du travail. Tableau de bord Travail et santé. Données en Pays de la Loire. ORS Pays de la Loire. M.-C. Bournot, J.-F. Buyck. (2025). 11 p.

Accidents de trajet. Tableau de bord Travail et santé. Données en Pays de la Loire. ORS Pays de la Loire. M.-C. Bournot, J.-F. Buyck. (2025). 6 p.



PROGRAMME RÉGIONAL DE SURVEILLANCE DES MALADIES À CARACTÈRE PROFESSIONNEL

Définition :

Une **MCP** est une maladie ou symptôme(s) que le médecin juge être d'origine professionnelle ou aggravée par le travail et qui n'a pas été reconnue en tant que maladie professionnelle par l'organisme de Sécurité sociale (au moment de la quinzaine). Cette non-reconnaissance peut être liée à l'absence de Tableau pour cette pathologie, au fait que la procédure de reconnaissance (au titre d'un Tableau ou par le CRRMP) est en cours, à l'absence de demande par l'assuré.



Financier

Santé publique France



Les maladies à caractère professionnel. Quinzaines 2024. Pays de la Loire
M.-C. Bournot, M.-C. Goupil, J.-F. Buyck, V. Mennetrier, L. Garras, P. Delézire, A. Fouquet, J. Homère, J. Chatelot. ORS Pays de la Loire, Dreets Pays de la Loire, Santé publique France, février 2024, 4 p.

Le programme de surveillance des maladies à caractère professionnel (MCP), initié en 2003 dans les Pays de la Loire, est coordonné au plan national par Santé publique France (SpF) en partenariat avec l'Inspection médicale du travail. L'ORS assure la coordination et la gestion du programme au plan régional, en partenariat avec l'inspection médicale de la Dreets depuis 2019.

Activités 2025

L'ORS a assuré l'animation des Quinzaines en Pays de la Loire :

- Présentation du programme auprès des médecins du travail de trois Services de prévention et de santé au travail (MSA44-85 à Saint-Herblain, STCS à Cholet, et ST72 au Mans) ;
- Préparation de la communication diffusée par la Dreets (mails d'annonce et de relance) et actualisation de la page internet dédiée au programme ;
- Soutien aux équipes pour la saisie (webinaires, réponse à la demande...), et notamment aux équipes utilisant les logiciels Padoa® et Medtra5 ; Information des médecins des services disposant de ces logiciels de la possibilité de participer via les modules dédiés et préparation des accès à ces modules ;
- Mise en place d'un groupe d'échange par mail (*après consultation des médecins, cf point sur l'enquête ci-dessous*).
- Réalisation d'une enquête en ligne auprès des participants en juin 2025 (intérêt pour les participants de la mise en place d'un groupe d'échange par mail, retours sur l'organisation, difficultés rencontrées...).

En 2025, deux Quinzaines ont été organisées : 12 médecins du travail ont participé à la première et 13 à la seconde.

L'ORS a participé aux réunions organisées par Santé publique France : Comité technique national, points épidémiologistes, réunions concernant la codification des professions et la préparation de programmes mutualisés d'analyses des données (sous R).

L'ORS a analysé les données recueillies en 2024. Un partenariat avec l'ORS Bretagne a été mis en place à cette occasion dans l'objectif de proposer une analyse commune des données recueillies par le SPST du groupe "Lactalys".

Perspectives 2026

Au-delà de ses missions relatives à l'animation du programme en Pays de la Loire et l'analyse des données régionales, l'ORS :

- poursuivra le travail d'analyse des données "Lactalys" en partenariat avec l'ORS Bretagne ;
- réalisera une analyse des TMS chez les femmes, dans le cadre de tableau de bord régional Travail et santé.



SAISIE ET ANALYSE DES CERTIFICATS DE SANTÉ DE L'ENFANT POUR LE CONSEIL DÉPARTEMENTAL DE LOIRE-ATLANTIQUE



Depuis 2014, l'ORS est chargé par le service PMI du Conseil départemental de Loire-Atlantique de l'accompagner, d'une part, dans la saisie des données des certificats de santé de l'enfant renseignés lors des examens du 8e jour (CS8), du 9e mois (CS9) et du 24e mois (CS24), et d'autre part, dans l'analyse statistique de ces données.

Activités 2025

L'ORS a organisé le tirage au sort¹ et la saisie des certificats de santé de validité 2024 dans les locaux du Conseil départemental de Loire-Atlantique.

La saisie des données a été réalisée sous le logiciel Horus utilisé par les services de PMI et le Conseil départemental, et a concerné :

- 1 500 CS8,
- 1 388 CS9 (enfants nés en 2023),
- 1 024 CS24 (enfants nés en 2022).

Elle s'est déroulée de septembre à décembre 2025.

S'agissant des CS8, CS9 et CS24 de validité 2023, les résultats de l'analyse statistique ont été présentés lors de deux réunions avec le Conseil départemental au cours du premier semestre 2025.

Perspectives 2026

Les CS9 et CS24 de validité 2024 directement saisis par les professionnels de PMI dans le logiciel Horus seront ajoutés à l'analyse. Au total, 1 500 CS8, 2 236 CS9 et 1 626 CS24 seront exploités au premier trimestre 2026.

Une réunion de présentation des résultats est prévue au deuxième trimestre 2026, avec un focus sur les données des CS9 et CS24, plus directement en lien avec l'activité des médecins de PMI du Conseil départemental.

Des échanges avec les services du Conseil départemental reprendront concernant le renouvellement du marché pour la saisie et l'exploitation des données des certificats de santé de validité 2025.

Financier

Conseil départemental de Loire-Atlantique

¹ Pour les CS8 uniquement.



PROJET D'OBSERVATION SPÉCIFIQUE DE LA SANTÉ DES JEUNES



L'ORS porte un projet sur la Santé des jeunes entre 2025 et 2027, co-financé par le Fonds social européen, avec l'objectif de rendre visibles les tendances et les enjeux relatifs à la santé des jeunes. Il se décline en trois actions complémentaires :

- La production annuelle d'un set d'indicateurs-socles permettant de décrire et suivre l'évolution de la santé des 11-17 ans.
- Le recueil de données qualitatives auprès des acteurs du champ de la jeunesse et de la santé afin d'identifier les principaux enjeux de santé relatifs à des publics moins visibles et/ou plus à risque.
- La mise en place de trois enquêtes auprès des élèves des établissements scolaires : une enquête régionale, déclinaison de l'enquête nationale EnCLASS dans les collèges et lycées de la région, et deux enquêtes territoriales dans les collèges du département de la Mayenne et de Nantes Métropole.

Activités 2025

En 2025, un travail partenarial a été engagé pour impliquer dans le projet les principaux acteurs des champs de la santé et de la jeunesse. L'activité 2025 s'est concentrée sur la mise en place des instances de pilotage, la réalisation et l'analyse de 16 entretiens qualitatifs auprès d'experts, la rédaction des protocoles d'enquêtes et des questionnaires y afférents et l'extraction, l'analyse d'indicateurs permettant de décrire la santé des jeunes. Une dizaine d'indicateurs socles ont notamment été décrits avec une déclinaison fine selon le sexe, l'âge, le lieu de résidence. Des publications ont été produites et diffusées, certaines associées à des présentations publiques.

En effet, 10 présentations portant sur la santé des jeunes ont été animées, dans différents événements publics et à destination de publics variés (professionnels de la santé mentale, animateurs jeunesse, référents santé du secteur de l'insertion, acteurs de la promotion de la santé...). Au total, plus de 1 200 personnes ont pu bénéficier de ces apports objectifs, utiles à leurs pratiques d'accompagnement ou à la prise de décisions.

Présentations publiques 2025 :

- Accoord, animateurs jeunesse de la ville de Nantes
- Commission territoriale globale de Loire-Atlantique, professionnels coordinateurs enfance/jeunesse de collectivités
- Les 20 ans de la Consultations Jeunes Consommateurs (CJC) du Maine-et-Loire, professionnels du secteur jeunesse et/ou addiction
- Journée départementale sur la santé mentale des jeunes en Mayenne - Délégation territoriale de l'ARS en Mayenne

Financeurs

Fonds social européen +
Conseil départemental de la
Mayenne
Nantes métropole
Centre ressources ARS et
Conseil régional



- Bilan du Projet territorial de santé mentale 44 (PTSM44), personnes représentant les institutions de la santé mentale
- InteractionS, table ronde (72) : prise en compte du genre et des compétences psychosociales pour accompagner la santé des jeunes, personnes du champ de la promotion de la santé et de l'éducation
- CReHPsy, journée à Angers "Jeunes et troubles psychiques, agir ensemble"
- ARS, comité de pilotage régional sur la santé des jeunes, définition d'une feuille de route
- Missions locales, journée de travail à Angers avec les référents santé et handicap des différentes missions locales de la région
- Schéma des jeunes du Conseil départemental de Loire-Atlantique.

Perspectives 2026

Au printemps 2026, seront mises en place 3 enquêtes dans les établissements scolaires de la région. Le questionnaire en ligne est commun (pour toute ou partie en fonction des territoires) à l'enquête nationale EnCLASS qui va se dérouler au même moment. Elle porte sur le vécu et les comportements de santé des élèves. Les premières analyses seront réalisées à l'automne, avec la prévision de mettre en discussion les premiers résultats, dans les 5 départements de la région en début d'année 2027.

En parallèle, au cours de l'année, il est prévu de produire de nouveaux indicateurs socles et de suivre ceux produits en 2025, ainsi que réaliser deux focus particuliers : un pour Nantes Métropole et un pour le département de la Mayenne, co financeurs du projet.



<https://interactionspld.fr>



Partenaires

Association addictions France
Conseil régional Pays de la Loire
Fédération addiction
Promotion Santé (ex Ireps)
Mutualité française
Planning familial

Financier

ARS Pays de la Loire

INTERACTIONS PAYS DE LA LOIRE

InteractionS Pays de la Loire est un espace régional collaboratif d'expertise et de ressources en promotion de la santé qui vise à contribuer et à renforcer la professionnalisation des acteurs de la région dans le champ de la promotion de la santé et de la santé publique, par la mise en œuvre d'actions mutualisées entre ses six membres.

Participation de l'ORS à InteractionS

InteractionS Pays de la Loire réunit ses membres et partenaires autour de trois missions. L'ORS est plus particulièrement impliqué dans les missions de "Transfert de connaissances" et de "Pôle CPS".

Activités 2025

En 2025, l'ORS a plus particulièrement participé :

- aux travaux documentaires relatifs au champ d'activité couvert par l'ORS (épidémiologie, déterminants de santé...) : alimentation de la base et du portail, envoi de 21 lettres électroniques d'actualités documentaires et réalisation de 95 "Repérés pour vous" sur le site d'InteractionS,
- à l'élaboration du sixième Porte-Clés Santé portant sur "Le genre dans la promotion de la santé" et à sa présentation auprès du public cible lors d'un webinaire (le 8 novembre),
- aux travaux du Pôle CPS porté par InteractionS depuis 2024, dans le but de soutenir le déploiement régional du renforcement des compétences psychosociales (CPS), diffuser l'expertise auprès des formateurs dans les institutions et mobiliser un réseau d'acteurs départementaux. L'ORS est notamment impliqué dans le suivi de ce projet et l'évaluation de son implantation. Dans ce cadre, l'ORS a contribué en 2025 à :
 - la mise en place des outils de suivi d'activités en concertation avec les 3 coordinatrices du Pôle,
 - la rédaction d'un cadre d'évaluation définissant les résultats attendus, les indicateurs et les sources permettant l'évaluation,
 - l'animation d'un temps de travail avec les formateurs impliqués dans le déploiement du projet pour recueillir des premiers éléments évaluatifs (portant sur les freins à la mise en place des critères de qualité nécessaires au déploiement des CPS).
- À la réflexion sur l'évolution du dispositif pour mieux répondre aux attentes de l'ARS, et notamment celles des délégations départementales.
- Par ailleurs, afin d'accompagner au mieux l'évaluation de ce projet (prévue en 2028), deux salariées de l'ORS ont participé à une formation de 3 jours intitulée "Formation de formateur.ices sur les compétences psychosociales".



PROJET IDDECO (IDENTIFICATION DES DÉTERMINANTS DE LA PARTICIPATION AU DÉPISTAGE DU CANCER COLORECTAL À L'OFFICINE)



Financeurs

Université Angers, Unité de recherche Prévention, Organisations et Parcours en Soins primaires (POPS)

Le cancer colorectal est l'un des cancers les plus fréquents en France. Son dépistage précoce est un enjeu de santé publique et la distribution du kit de dépistage a été étendue aux pharmacies en 2022 afin d'en favoriser le recours. C'est dans ce contexte que s'inscrit le projet IDECCO, qui fait l'objet d'une thèse de sciences au sein de l'université d'Angers. Son objectif est d'étudier les leviers et freins de la participation au dépistage du cancer colorectal, en analysant la distribution des kits de dépistage dans la région Pays de la Loire.

L'ORS Pays de la Loire prend part à ce projet en analysant les données des remboursements des kits, disponibles dans le SNDS.

Activités 2025

Des échanges entre l'ORS et l'équipe du projet IDDECO ont eu lieu courant 2025 pour s'accorder sur le périmètre de l'étude et les données à analyser dans le SNDS. Ces échanges ont permis de préparer le travail d'extraction des données, qui a débuté en fin d'année pour s'achever en début d'année 2026.

Perspectives 2026

L'extraction et l'analyse des données se dérouleront principalement sur les mois de janvier et février 2026. L'analyse des données comprendra une partie descriptive de la population étudiée ainsi que la modélisation de l'adhésion au dépistage en tenant compte de plusieurs facteurs de confusion. Une fois l'analyse terminée, des échanges et analyses complémentaires pourront être menés, au fil des questions que pourra se poser l'équipe d'IDECCO dans son travail de recherche.



ÉVOLUTION DE L'ACTIVITÉ DES CHIRURGIENS-DENTISTES



Financier

URPS des chirurgiens-
dentistes des Pays de la Loire

À la demande de l'URPS des chirurgiens-dentistes des Pays de la Loire, l'ORS a été missionné afin de produire des éléments de connaissance des pratiques et de l'activité des chirurgiens-dentistes libéraux de la région, de leurs évolutions au cours des dernières années, ainsi que des potentielles disparités territoriales observables dans ce domaine. Cette étude intègre également un volet d'analyse de la démographie régionale de ces professionnels.

Activités 2025

L'analyse de l'activité des chirurgiens-dentistes libéraux a fait l'objet du travail et de l'encadrement d'un étudiant du BUT (Bachelor Universitaire de Technologie) Science des données de Vannes. Ce travail a permis de réaliser une première classification des profils d'activité des chirurgiens-dentistes dans la région en 2024. Il doit encore être consolidé et étendu à d'autres années pour estimer l'évolution de ces profils d'activité. L'ORS s'est également mis en relation avec un éditeur de logiciel pour cabinet dentaire implanté dans la région afin d'accéder aux données d'actes non-remboursés par l'assurance maladie et portant sur la période 2021-2023.

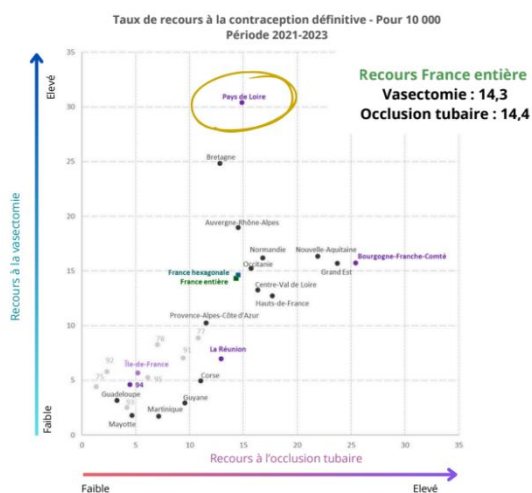
L'analyse de la démographie des chirurgiens-dentistes a débuté au cours de l'année par le traitement des données du RPPS de 2012 à 2024.

Perspectives 2026

Au cours de cette année, l'ORS finalisera l'analyse démographique, consolidera l'analyse des profils d'activité des chirurgiens-dentistes libéraux, et analysera l'exploitabilité des données d'actes non-remboursés. L'étude fera l'objet d'une publication communiquée en cours d'année.



ÉTUDE SUR LA CONTRACEPTION DÉFINITIVE



Financier

Fnors, via une subvention de la Direction générale de la santé

L'ORS Pays de la Loire est associé, avec 3 autres ORS¹, à un projet d'étude interrégionale sur la contraception définitive (masculine et féminine), porté par la Fnors et soutenu par la Direction générale de la santé (DGS) dans le cadre de la Stratégie nationale de santé sexuelle. L'objectif est d'appréhender les freins et les leviers à la pratique de ces actes à travers l'interrogation des professionnels de santé concernés.

Le projet comporte deux phases. La première vise à dresser un état des lieux des pratiques des professionnels (ceux de premier recours et ceux réalisant les interventions de stérilisation) et des difficultés qu'ils rencontrent sur le terrain via un questionnaire en ligne ; la seconde à appréhender plus spécifiquement les freins à la pratique de ces actes et les perspectives d'évolution au travers d'entretiens avec les professionnels. L'ensemble de l'étude a reçu un avis favorable du Comité Éthique et Recherche (CER) en Sexologie.

Activités 2025

L'équipe de l'ORS Pays de la Loire, en partenariat avec celle de la Fnors, a élaboré le questionnaire visant à dresser l'état des lieux des pratiques et des difficultés du terrain des médecins généralistes, sage-femmes, gynécologues et urologues des quatre territoires choisis pour l'étude (Pays de la Loire, Val de Marne, La Réunion, Bourgogne Franche-Comté).

Pour informer les professionnels concernés de l'existence de cette enquête, l'ORS Pays de la Loire a sollicité un certain nombre de partenaires régionaux afin qu'ils soient relais de l'information auprès de leur réseau de professionnels.

1. ORS Bourgogne Franche-Comté, Ile de France et La Réunion.

Perspectives 2026

L'équipe de l'ORS poursuivra le projet, et notamment :

- suivra la diffusion de l'information sur l'enquête en ligne par l'ensemble des partenaires identifiés et ayant donné leur accord,
- organisera, en partenariat avec la Fnors, la mise en place de relances,
- participera à l'analyse des résultats de l'enquête et à l'établissement de l'état des lieux des pratiques.



PANEL D'OBSERVATION DES PRATIQUES ET DES CONDITIONS D'EXERCICE EN MÉDECINE GÉNÉRALE

PANEL D'OBSERVATION DREES
des pratiques et des conditions d'exercice ORS
en Médecine Générale URPS Médecins Libéraux

Financeurs

Drees
ARS Pays de la Loire
URML Pays de la Loire

Partenaires

Régional : URML et ARS Pays de la Loire
National : Drees, ORS et URML de la région Provence-Alpes-Côte d'Azur

1 étude régionale



Collaborations des médecins généralistes avec d'autres professionnels de santé en Pays de la Loire. N° 38.
Panel d'observation des pratiques et des conditions d'exercice en médecine générale. M.-C. Bourmot, T. Hérault, S. David, A.-M. Ladeveze-Cayla, M. Lassale-Gérard, J.-F. Buyck, ORS Pays de la Loire, URML Pays de la Loire, mars 2025, 8 p. + annexes

Le Panel d'observation des pratiques et des conditions d'exercice en médecine générale est un dispositif de recueil de données déclaratives auprès des médecins généralistes libéraux, portant sur leurs activités, attitudes et opinions sur l'organisation des soins et des problématiques de santé publique. Il a été régulièrement renouvelé depuis 2007. Le dispositif est mis en œuvre au plan national par la Drees, les Unions régionales des professions de santé des médecins libéraux (URML) et les ORS des régions volontaires. Au plan régional, le pilotage est assuré par un comité qui associe l'URML, l'ARS et l'ORS. La cinquième édition du Panel comportera six vagues d'enquêtes, menées tous les 6 à 9 mois entre 2025 et 2028. La première enquête a eu lieu en fin d'année 2025.

Activités 2025

En 2025, l'ORS a participé aux réflexions et réunions menées au niveau national dans le cadre de la mise en place de la cinquième édition du Panel, et du contenu du questionnaire des premières vagues d'enquête. L'ORS a ainsi participé à :

- deux réunions de Copil (25 juin, 14 novembre),
- deux réunions de comité de vague d'enquête (4 avril, 11 décembre).

Au cours de l'année, la collaboration entre la Drees et l'ORS Pays de la Loire a été formalisée par la signature d'une convention de partenariat.

Plusieurs réunions ont eu lieu entre l'ORS et l'URML afin de construire le questionnaire régional de la première vague d'enquête du Panel portant sur l'informatisation des cabinets médicaux et la cybersécurité.

En début d'année, l'ORS a par ailleurs publié la dernière étude régionale du Panel 4 à partir des données de la 6e vague d'enquête, portant sur les échanges et collaborations entre les médecins généralistes et les autres professions de santé. Un rapprochement avec les données d'une précédente édition du Panel a permis de décrire des évolutions de pratiques dans ce domaine au cours des quinze dernières années.

Ce travail ainsi que, plus globalement, la méthodologie du Panel, a été présenté à l'occasion du 25e congrès du CNGE (Collège national des généralistes enseignants) en décembre 2025. Cette présentation a été préparée en collaboration avec l'URML.

Perspectives 2026

L'ORS poursuivra son travail de partenariat avec la Drees et l'ORS Paca, en participant aux différentes réunions nationales de pilotage du Panel 5.

L'ORS produira les analyses régionales des premières vagues d'enquête et valorisera leurs résultats. Enfin, l'ORS assurera la chefferie de la 3e vague d'enquête du Panel 5, qui portera sur la santé mentale des patients.

An aerial, high-angle photograph of a group of people walking on a light blue, textured surface. The people are scattered across the frame, moving in various directions. Some are carrying backpacks, and one person is holding a camera. The overall scene suggests a busy, public space like a transit station or a large indoor arena.

▷ 4. OBSERVATOIRE RÉGIONAL DES URGENCES



Financier

ARS Pays de la Loire

Partenaires

Groupement e-santé pour la mise en œuvre de l'ORU
ARS et Cellule régionale de Santé publique France pour le pilotage
Correspondants ORU dans les 25 établissements de santé sièges de SU
Collège de médecine d'urgences des Pays de la Loire (CMUPL)
Fédération nationale des ORU (Fédoru)
ORU des 4 régions limitrophes (Bretagne, Normandie, Centre-Val de Loire et Nouvelle-Aquitaine)
SOS Médecins Nantes
SAS 44 et 85

L'Observatoire régional des urgences (ORU) des Pays de la Loire a été mis en place fin 2014 par l'ARS Pays de la Loire, afin de faciliter le déploiement du système d'information des **Résumés de passage aux urgences** (RPU) parmi les services d'urgences (SU) de la région, de procéder à l'analyse de l'activité de ces services, et d'en partager les résultats. En 2022, dans le cadre de la nouvelle Convention-cadre 2022-2024 signée entre l'ARS et l'ORS, les missions de l'ORU ont été étendues à **l'observation des soins non programmés**.

L'ORU s'appuie sur les compétences déjà existantes dans la région, et principalement sur celles de l'ORS et du Groupement e-santé, qui en assurent la maîtrise d'œuvre.

L'ORS est en charge de l'animation générale de l'ORU, la démarche qualité, l'analyse des données et le partage d'informations. Pour mener à bien cette mission, l'ORS bénéficie de la compétence métier d'un médecin urgentiste en activité.

Un groupe désigné sous le terme de **groupe technique ORU** (GT-ORU) suit et oriente les activités de l'ORU. Il associe à l'ORS et au Groupement e-santé, l'ARS, en qualité de maître d'ouvrage, et Santé publique France Pays de la Loire, partenaire concerné en première ligne par le dispositif de recueil des RPU dans le cadre de ses missions de veille et d'alerte sanitaire. Ce groupe définit les grandes orientations des travaux de l'Observatoire, en partage l'avancée et les difficultés rencontrées, et acte certaines décisions. **Les personnels des établissements** et plus particulièrement ceux des SU sont des acteurs essentiels du dispositif de recueil RPU. La gouvernance de l'ORU est assurée en étroite collaboration avec eux, notamment à travers l'organisation de réunions plénières, au cours desquelles les représentants des établissements (directeurs, chefs de pôles/services d'urgences, responsables des départements d'information médicale (DIM), responsables des départements des systèmes d'information (DSI), personnels de ces services...) peuvent échanger sur l'orientation des travaux de l'ORU.

L'ORU Pays de la Loire est depuis janvier 2016 membre de la **Fédération des ORU (Fédoru)**, mise en place en 2013 et qui rassemble la plupart des structures régionales existantes en France.

Activités 2025

Gouvernance et animation générale de l'ORU

En début d'année, l'ORS a signé avec l'ARS une convention cadre triennale (2025-2027) complétée d'une convention annuelle d'exécution pour 2025.

L'ORS a eu au cours de l'année plusieurs échanges avec l'ARS et le Groupement e-santé sur diverses thématiques (démarches RGPD, problèmes de transmissions des RPU, évolution de l'applicatif RPU (cf. paragraphes ci-dessous)).



300

correspondants ORU
dans les
établissements sièges
de SU

18

incidents de
transmission des RPU
identifiés et pris en
charge par l'ORU
en 2025

Collaborations avec la Fédoru et les autres ORU/partenaires

En 2025, l'ORS a contribué aux travaux de la Fédoru liés à l'élaboration du **Panorama national des ORU 2024** par la transmission de données et indicateurs agrégés d'activité des SU des Pays de la Loire. Par ailleurs, l'ORS a pris part aux réunions de travail régulières de la Fédoru (points mensuels, commissions...).

L'ORS a participé à la **journée annuelle de la Fédoru** le 11 mars 2025 qui portait sur les idées et initiatives mises en œuvre pour améliorer la prise en charge des soins urgents (SAS, organisation de la gestion des lits, BJML, etc.).

En mars 2025, l'ORS a échangé avec des membres de la Fédoru afin de présenter le fonctionnement de l'observatoire en Pays de la Loire. Cet échange a eu lieu dans le cadre d'un état des lieux des ORU confié à la Fédoru par la Direction générale de l'offre de soins (DGOS). Dans ce contexte, l'ORS a également rempli un questionnaire sur l'organisation régionale de l'ORU en fin d'année.

Du 22 au 23 mai, l'ORS a participé au **séminaire de la Fédoru** organisé à Ploumanac'h par l'équipe de l'ORU Bretagne (Réseau Bretagne Urgences - RBU) et abordant plusieurs thèmes (prise en charge des personnes âgées aux urgences, aval des urgences, le ROR, etc.).

En 2025, l'ORS a participé au groupe de travail portant sur la remontée par les CPTS d'indicateurs sur l'activité de soins non programmés, piloté par l'Inter-URPS (2 réunions en mai et octobre 2025).

Gestion du système d'information et démarche qualité

L'ORS contacte de manière bisannuelle l'ensemble des directions d'établissement afin de disposer d'une liste actualisée des **"correspondants ORU"**. Il s'appuie sur cette liste lorsque des prises de contact sont nécessaires (par exemple lors de demandes de précisions sur les modalités et la fiabilité du recueil de certains items RPU). L'ORU gère ainsi actuellement un réseau d'environ 300 correspondants (directeurs d'établissements, chefs de pôle/service d'urgences, personnels des urgences, des DSI, des DIM, des directions des finances, des ressources humaines...).

En collaboration avec le Groupement e-santé et la Cellule régionale de Santé publique France, l'ORS a poursuivi une **veille régulière des incidents de transmission des RPU** (ruptures de transmissions et/ou défauts d'enregistrements de certains items). Cette procédure s'appuie sur un outil de signalement d'incident permettant une prise en charge rapide des problèmes rencontrés. En 2025, 18 incidents concernant 11 établissements ont ainsi été signalés. Dans la plupart des cas où cela était nécessaire, une récupération des données manquantes et/ou validées a pu être réalisée.

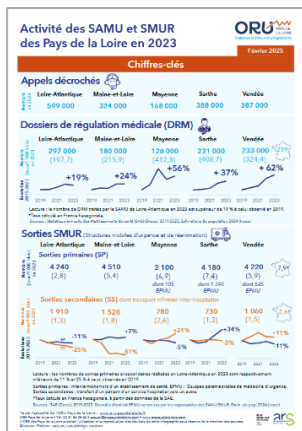
L'ORS a produit, dans le cadre de la démarche qualité, des **fiches de validation des données RPU 2024**, et les a transmises aux



54 pages

détaillant l'activité des SU au plan régional, et

30 fiches d'activité SU



établissements en début d'année. Ces fiches permettent de valider les données qui sont par la suite exploitées et diffusées dans le cadre du Panorama d'activité des services d'urgences. Elles permettent également d'alerter sur les éventuels problèmes de qualité des items RPU qui sont utilisés dans le cadre de la réforme du financement des structures d'urgence. En 2025, un travail sur l'automatisation de la production de ces fiches a été engagé.

L'ORS a également poursuivi sa démarche **d'autodiagnostic qualité RPU** auprès des SU. Cette démarche consiste en un échange par visioconférence avec les représentants du SU et du département des systèmes d'information, autour des problèmes de recueil des RPU rencontrés par l'établissement, des pistes d'améliorations et solutions proposées. En 2025, 3 services d'urgences de la région ont fait l'objet d'un autodiagnostic (CH Château-du-Loir, CH Nord-Mayenne, CH Laval).

L'ORS a poursuivi en 2025 la production et l'envoi des **tableaux de bord trimestriels** à destination des correspondants ORU des établissements : ces documents rassemblent les principaux indicateurs de suivi qualité, avec une comparaison de la situation des établissements entre eux. Ils permettent notamment d'identifier les variables dont le contenu nécessite d'être amélioré.

L'ORS avait participé en 2023 avec le Groupement e-santé à la rédaction du marché de renouvellement des prestations de maintenance du concentrateur régional des RPU. À cette occasion, des suggestions d'amélioration de **l'applicatif RPU** avaient été formulées par l'ORS afin d'en faire, pour les établissements, un outil de suivi de la qualité des données transmises. Le travail de mise à jour de l'applicatif en lien avec le prestataire OpenDev, initié en 2024, s'est poursuivi au premier semestre 2025. L'applicatif RPU a été mis en production en septembre 2025 et présenté aux membres de trois établissements en fin d'année (CH Le Mans, CHU de Nantes, CH Erdre-et-Loire). À cette occasion, un bilan sur les principaux problèmes de transmission de données RPU rencontrés par ces établissements a été réalisé. Des présentations de l'applicatif RPU seront poursuivies en 2026.

Conformité au Règlement général sur la protection des données (RGPD)

Les informations sur l'état de santé collectées par les RPU se rapportent à des personnes physiques indirectement identifiables, et constituent des données personnelles sensibles au sens du RGPD. Ce règlement exige notamment la désignation de responsables de chacun des traitements des données qui sont mis en œuvre, et des actions visant à s'assurer de la protection des données traitées.

Dans ce contexte, l'ORS a créé en 2021 un registre des traitements des données mis en œuvre par l'ORU. Ce registre est régulièrement mis à jour en 2025. Par ailleurs, une démarche de mise en conformité du RGPD a été relancée en 2025, avec plusieurs axes d'action.



Exploitations et analyses de donnée

L'ORS a publié en début d'année une **infographie** sur les données des **SAMU et SMUR** de la région à partir de la Statistique annuelle des établissements de santé (SAE).

Comme les années précédentes, l'ARS a sollicité l'ORU, dans le cadre de la circulaire DGOS du 7 novembre 2019 et du Pacte de refondation des urgences, pour produire l'indicateur de **"Besoins journaliers minimaux en lits (BJML)"** pour l'ensemble des établissements disposant d'un SU. Des fiches de résultats ont pu être produites pour 26 des 30 SU de la région. Ces documents actualisés ont été transmis à l'ARS en avril 2025. Des fiches BJML complémentaires, selon l'orientation post-urgences (service de médecine, chirurgie ou UHCD), ont été également produites pour 3 établissements (établissements pour lesquels l'item "orientation" était suffisamment bien renseigné pour préciser le besoin en lits).

L'ORS a signé en 2023 une convention avec **SOS Médecins Nantes** pour une mise à disposition annuelle de leurs données d'activité depuis 2018. En juin 2025, un rapport sur l'activité 2018-2023 de l'association a été publié. En 2025, l'ORS a par ailleurs réalisé les exploitations statistiques des données 2024, ainsi que leur valorisation au sein d'une infographie (à paraître en 2026).

En juin 2025, l'ORS a publié un état des lieux des soins urgents et non programmés sur le territoire de la Vendée en combinant plusieurs sources de données (RPU, SAE, SNDS, donnée d'enquête, etc.). Des analyses plus fines par CPTS ont également été valorisées dans cette publication. Ce travail, de type **"approche territoriale"**, sera amené à être reproduit sur d'autres territoires de la région.

Comme les années précédentes, l'ORS a produit en 2025 le rapport annuel régional **"Panorama Urgences 2024. Activité des services d'urgences des Pays de la Loire"**. Ce document propose un état des lieux de l'activité des services d'urgences de la région, à travers la présentation d'indicateurs portant sur les données consolidées et fiables des RPU. Un focus sur l'indicateur **"PRPV"** (passages relevant potentiellement de la ville), développé par l'ORS Paca en collaboration avec la Fédoru, est venu par ailleurs étayer le document.

Des fiches détaillées pour chacun des 30 services d'urgences de la région ont été produites : nombre total de RPU transmis, qualité du recueil, chiffres clés d'activité, variations saisonnières des nombres de passages, cartographie du taux de recours selon le lieu de résidence, durées moyennes de passage, répartition des RPU selon l'heure d'arrivée aux urgences, le mode de transport, la CCMU, etc.

La publication du Panorama annuel a été précédée par celle de premiers résultats de l'activité 2024 des services d'urgences de la région (chiffres-clés Pays de la Loire et par SU, publiés en mai et juillet 2025).

L'ORS a poursuivi en 2025 la production et diffusion hebdomadaire des **Bulletins de suivi des passages aux urgences**.





Au cours de l'année, l'ORS a en outre réalisé **14 exploitations ponctuelles des données RPU** à la demande de l'ARS siège et des Délégations Territoriales de l'ARS, de la Fédoru et d'établissements.

Communication et partage de l'information

Le partage d'informations relatives aux travaux de l'ORU s'appuie sur plusieurs canaux de communication numérique, et sur la participation de l'ORU aux réunions/journées des différentes instances régionales s'inscrivant dans le champ de la médecine d'urgence :



Site internet de l'ORU

Ce site présente les différentes publications de l'ORU, et renvoi vers de nombreuses ressources régionales et nationales : publications de la Fédoru et de la Cellule régionale de Santé publique France, textes de références, outils d'aide au recueil RPU...

En 2025, l'ORS a poursuivi l'enrichissement de ce site.

Lettres électroniques

L'ORS, pour le compte de l'ORU, a adressé en 2025 neuf lettres à plus de 500 destinataires.

Compte LinkedIn

L'ORS a ouvert en avril 2024 un compte LinkedIn ORU afin d'apporter l'information la plus réactive possible sur ses travaux, et plus globalement sur l'actualité documentaire régionale et nationale dans le domaine des soins urgents et non programmés. Début 2026, la page comptait 166 abonnés.

Principales perspectives 2026

Au plan régional, en sus des travaux habituellement menés dans le cadre de l'ORU, l'ORS poursuivra, en tant que de besoin, la dynamique d'accompagnement de l'ARS et des établissements sièges de SU au suivi de l'activité des SU (bulletins hebdomadaires, exploitations statistiques à la demande...). Par ailleurs, l'ORS poursuivra les échanges avec les établissements sur la qualité des données RPU qu'ils remontent, en s'appuyant sur l'appli RPU.

L'ORS publiera en 2026 les travaux débutés en 2025 qui concernent les soins urgents et non programmés (activité 2024 de SOS Médecins Nantes, approche territoriale de l'activité d'urgences et de soins non programmés...).

Les échanges se poursuivront avec les acteurs des SAMU-SAS, pour déterminer les contours d'une publication sur les données de régulation issus de la BCR et sur les données de téléphonie.

Au plan national, l'ORS poursuivra sa participation aux travaux et études de la Fédoru.



Publications

ORS Pays de la Loire. (2025). Activité des SAMU et SMUR des Pays de la Loire en 2023. Chiffres-clés. 1 p.

Metten MA, Lelièvre F, San Miguel M, *et al.* (2025).

Premiers résultats du Panorama Urgences 2024. Activité des services d'urgences des Pays de la Loire. ORU Pays de la Loire. 8 p.

Metten MA, Lelièvre F, San Miguel M, *et al.* (2025). SOS Médecins Nantes. Activité 2023 et évolutions. ORU Pays de la Loire. 30 p.

Valay I, Metten MA, Lelièvre F, *et al.* (2025). Urgences et soins non programmés en Vendée. État des lieux sur la période 2018-2023. ORU Pays de la Loire. 18 p.

Metten MA, Lelièvre F, San Miguel M, *et al.* (2025). Panorama Urgences 2024. Activité des services d'urgences des Pays de la Loire. ORU Pays de la Loire. 54 p.

ORS Pays de la Loire. (2025). Fiches d'activité des services d'urgences 2024 en Pays de la Loire. 8 à 11 p. par document [Documents disponibles pour chacun des 30 services d'urgences].



LISTE DES PUBLICATIONS 2025

Collaborations des médecins généralistes avec d'autres professionnels de santé : évolutions et disparités territoriales.

Apport du Panel d'observation des pratiques et des conditions d'exercice des médecins généralistes libéraux. Congrès CNGE, Toulouse, décembre 2025

URML Pays de la Loire, ORS Pays de la Loire, décembre 2025, 12 p. [Diaporama]

Cardiologues. Démographie en Pays de la Loire. Chiffres-clés. Édition 2025

ORS Pays de la Loire, décembre 2025, 1 p.

Dermatologues. Démographie en Pays de la Loire. Chiffres-clés. Édition 2025

ORS Pays de la Loire, décembre 2025, 1 p.

Gynécologues. Démographie en Pays de la Loire. Chiffres-clés. Édition 2025

ORS Pays de la Loire, décembre 2025, 1 p.

Neurologues. Démographie en Pays de la Loire. Chiffres-clés. Édition 2025

ORS Pays de la Loire, décembre 2025, 1 p.

Ophtalmologistes. Démographie en Pays de la Loire. Chiffres-clés. Édition 2025

ORS Pays de la Loire, décembre 2025, 1 p.

Oto-rhino-laryngologues. Démographie en Pays de la Loire. Chiffres-clés. Édition 2025

ORS Pays de la Loire, décembre 2025, 1 p.

Pédiatres. Démographie en Pays de la Loire. Chiffres-clés. Édition 2025

ORS Pays de la Loire, décembre 2025, 1 p.

Pneumologues. Démographie en Pays de la Loire. Chiffres-clés. Édition 2025

ORS Pays de la Loire, décembre 2025, 1 p.

Rhumatologues. Démographie en Pays de la Loire. Chiffres-clés. Édition 2025

ORS Pays de la Loire, décembre 2025, 1 p.

Consommation d'alcool en Pays de la Loire. Chiffres-clés. Édition 2025

ORS Pays de la Loire, décembre 2025, 2 p.

Panorama Urgences 2024. Activité des services d'urgences des Pays de la Loire

ORU Pays de la Loire, décembre 2025, 54 p.

Fiches d'activité des services d'urgences 2024

ORU Pays de la Loire, décembre 2025, de 8 à 11 p. par document [Documents disponibles pour chacun des 30 services d'urgences]

Focus sur la santé mentale des jeunes. Pays de la Loire et France.

Angers, 28 novembre. CReHPsy Pays de la Loire
ORS Pays de la Loire, novembre 2025, 21 p.

[Diaporama]

Chirurgiens-dentistes. Démographie en Pays de la Loire. Chiffres-clés. Édition 2025

ORS Pays de la Loire, novembre 2025, 1 p.

Masseurs-kinésithérapeutes. Démographie en Pays de la Loire. Chiffres-clés. Édition 2025

ORS Pays de la Loire, novembre 2025, 1 p.



Médecins généralistes. Démographie en Pays de la Loire. Chiffres-clés. Édition 2025

ORS Pays de la Loire, novembre 2025, 1 p.

Orthophonistes. Démographie en Pays de la Loire. Chiffres-clés. Édition 2025

ORS Pays de la Loire, novembre 2025, 1 p.

Orthoptistes. Démographie en Pays de la Loire. Chiffres-clés. Édition 2025

ORS Pays de la Loire, novembre 2025, 1 p.

Pédicures-podologues. Démographie en Pays de la Loire. Chiffres-clés. Édition 2025

ORS Pays de la Loire, novembre 2025, 1 p.

Pharmaciens d'officine. Démographie en Pays de la Loire. Chiffres-clés. Édition 2025

ORS Pays de la Loire, novembre 2025, 1 p.

Psychiatres. Démographie en Pays de la Loire. Chiffres-clés. Édition 2025

ORS Pays de la Loire, novembre 2025, 1 p.

Psychologues. Démographie en Pays de la Loire. Chiffres-clés. Édition 2025

ORS Pays de la Loire, novembre 2025, 1 p.

Sages-femmes. Démographie en Pays de la Loire. Chiffres-clés. Édition 2025

ORS Pays de la Loire, novembre 2025, 1 p.

Aides-soignantes. Démographie en Pays de la Loire. Édition 2025

ORS Pays de la Loire, octobre 2025, 8 p.

Infirmières. Démographie en Pays de la Loire. Édition 2025

ORS Pays de la Loire, octobre 2025, 10 p.

Médecins. Démographie en Pays de la Loire. Édition 2025

ORS Pays de la Loire, octobre 2025, 14 p.

Tabagisme et traitements nicotiques de substitution en Pays de la Loire. Chiffres-clés. Édition 2025

ORS Pays de la Loire, octobre 2025, 2 p.

Santé des personnes âgées en Pays de la Loire. Chiffres-clés

ORS Pays de la Loire, octobre 2025, 2 p.

Le genre dans la promotion de la santé. Porte-Clés Santé n° 7

Association Addictions France, Fédération Addictions, Mutualité Française, ORS, Planning Familial, Promotion Santé, InteractionS Pays de la Loire, septembre 2025, 32 p.

Interruptions volontaires de grossesse (IVG) en Pays de la Loire. Chiffres-clés. Édition 2025

ORS Pays de la Loire, septembre 2025, 2 p.

Observation de la santé sur la métropole nantaise. Promouvoir des environnements favorables à la santé. Premiers regards croisés entre acteurs du territoire

Auran, Air Pays de la Loire, Nantes Université, Nantes Métropole, ORS Pays de la Loire, août 2025, 75 p.

Quelques données chiffrées sur la santé mentale des habitants. Focus sur les jeunes.

Loire-Atlantique, Pays de la Loire et France. Nantes, 11 septembre 2025. Projet Territorial de Santé Mentale PTSM 44

ORS Pays de la Loire, septembre 2025, 27 p. [Diaporama]

Portrait Santé Les Sables d'Olonne Agglomération

ORS Pays de la Loire, août 2025, 44 p.

Pensées suicidaires et tentatives de suicide. Chiffres-clés. Santé des jeunes en Pays de la Loire #1

ORS Pays de la Loire, juillet 2025, 1 p.

Chiffres-clés de l'activité des 30 services d'urgences en 2024

ORU Pays de la Loire, juin 2025, 1 p. par document [Documents disponibles pour chacun des 30 services d'urgences]

La santé mentale des adolescents. Exploration chiffrée d'un sujet complexe.

Agir pour promouvoir la santé mentale des jeunes. Laval, 5 juin 2025

ORS Pays de la Loire, juin 2025, 24 p. [Diaporama]

Urgences et soins non programmés en Vendée. État des lieux sur la période 2018-2023

ORU Pays de la Loire, juin 2025, Approche territoriale, #1, 18 p.



SOS Médecins Nantes. Activité 2023 et évolutions depuis 2018

ORU Pays de la Loire, juin 2025, 30 p.

Mélanome de la peau en Pays de la Loire. Chiffres-clés

ORS Pays de la Loire, mai 2025, 2 p.

Premiers résultats du Panorama 2024 Activité des services d'urgences des Pays de la Loire

ORU Pays de la Loire, mai 2025, 8 p.

Addictions en Pays de la Loire. Données épidémiologiques disponibles en mai 2025. Journée de concertation pour le lancement du nouveau PRPA. Nantes, 15 mai 2025

ORS Pays de la Loire, Santé publique
France Pays de la Loire, mai 2025, 22 p.
[Diaporama]

Inégalités sociales de santé en Pays de la Loire. Repères, chiffres-clés et enjeux territoriaux. Journée sur les inégalités sociales de santé. La Roche-sur-Yon, 29 avril 2025

ORS Pays de la Loire, avril 2025, 29 p.
[Diaporama]

Accidents de trajet. Tableau de bord Travail et santé. Données en Pays de la Loire

ORS Pays de la Loire, mars 2025, 6 p.

Accidents du travail. Tableau de bord Travail et santé. Données en Pays de la Loire

ORS Pays de la Loire, mars 2025, 11 p.

Maladies professionnelles reconnues. Tableau de bord Travail et santé. Données en Pays de la Loire

ORS Pays de la Loire, mars 2025, 10 p.

Santé des femmes en Pays de la Loire. Chiffres-clés

ORS Pays de la Loire, mars 2025, 2 p.

Collaborations des médecins généralistes avec d'autres professionnels de santé en Pays de la Loire. N° 38. Panel d'observation des pratiques et des conditions d'exercice en médecine générale

ORS Pays de la Loire, URML Pays de la Loire, mars 2025, 8 p. + annexes

Suicides et tentatives de suicide en Pays de la Loire. Chiffres-clés

ORS Pays de la Loire, février 2025, 2 p.

Cancers en Pays de la Loire. Chiffres-clés

ORS Pays de la Loire, février 2025, 2 p.

Activité des SAMU et SMUR des Pays de la Loire en 2023. Chiffres-clés

ORU Pays de la Loire, février 2025, 1 p.

Portrait Santé Angers Loire Métropole

ORS Pays de la Loire, janvier 2025, 98 p.

Portrait Santé CPTS Atlantique Nord Loire

ORS Pays de la Loire, janvier 2025, 90 p.

Portrait Santé CPTS Centre Vendée

ORS Pays de la Loire, janvier 2025, 90 p.

Portrait Santé CPTS du Maine

ORS Pays de la Loire, janvier 2025, 86 p.

Portrait Santé CPTS Nord Vendée

ORS Pays de la Loire, janvier 2025, 90 p.

Portrait Santé CPTS Perche Émeraude

ORS Pays de la Loire, janvier 2025, 88 p.

Portrait Santé CPTS Sud Loire Vignoble

ORS Pays de la Loire, janvier 2025, 88 p.

Documents réalisés en 2024 et publiés en 2025 :

Observation en santé environnement.

Identification des besoins et des opportunités en Pays de la Loire
ORS Pays de la Loire, novembre 2024, 18 p.

La santé des enfants de 6 à 11 ans en Loire-Atlantique. État des lieux dans le cadre d'une Mission de préfiguration d'une Maison de l'enfant et de la famille

ORS Pays de la Loire, octobre 2024, 22 p.

Santé des enfants de 6 à 11 ans en Loire-Atlantique. Chiffres-clés

ORS Pays de la Loire, octobre 2024, 2 p.

www.orspaysdelaloire.com



Retrouvez notre rapport
d'activité et toutes nos
publications



Inscrivez-vous
à notre newsletter

Suivez-nous



Sur LinkedIn
www.linkedin.com/in/orspaysdelaloire

**OBSERVATOIRE
RÉGIONAL
DE LA SANTÉ
DES PAYS DE LA LOIRE**

Adresse postale
Hôtel de la Région
1 rue de la Loire
44966 NANTES Cedex 9

Adresse visiteurs
2 rue de la Loire, 1^{er} étage
face à l'Hôtel de la Région
44966 NANTES Cedex 9

Tél. 02 51 86 05 60
accueil@orspaysdelaloire.com
www.orspaysdelaloire.com