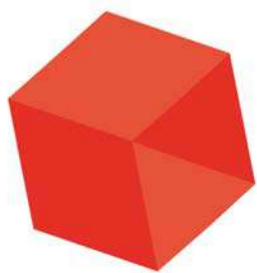


Observatoire régional de la santé des Pays de la Loire

2019
Avril

Rapport d'activité 2018





Rapport d'activité 2018



Vi associative et cadre général de l'activité



1. Centre ressources

1.1. Développement d'une expertise scientifique en matière d'observation de la santé .. 12

1.1.1	Exploitation des bases de données en santé.....	12
1.1.2	Approches qualitatives et démarches participatives.....	15
1.1.3	Activité documentaire	17
1.1.3.1	La veille documentaire	17
1.1.3.2	Le portail documentaire en santé	18
1.1.4	Promosanté Pays de la Loire	20
1.1.5	Partenariats	22
1.1.6	Fédération nationale des ORS et autres ORS.....	23
1.1.6.1	La Fnors et le réseau des ORS	23
1.1.6.2	Les autres ORS	23

1.2. Études sur la santé en région à partir des données directement disponibles..... 24

1.2.1	Exploitation des résultats de l'enquête Escapad pour les jeunes des Pays de la Loire.....	24
1.2.2	La santé observée (LSO) - Synthèses sur la démographie des médecins en Pays de la Loire..	25
1.2.3	Chiffres clés	26
1.2.4	Panier d'indicateurs sanitaires et sociaux territoriaux (PISSTER)	27

1.3. Partage de l'information et de l'expertise 28

1.3.1	Communication numérique	28
1.3.1.1	Les outils et leur utilisation.....	28
1.3.1.2	Bilan des téléchargements 2018 des études de l'ORS	30
1.3.2	Diffusion de documents imprimés	32
1.3.3	Interventions et contributions directes de l'équipe de l'ORS.....	32
1.3.2.1	Interventions et contributions régionales.....	32
1.3.2.2	Interventions et contributions nationales.....	34
1.3.4	Demandes directes de données, de documents d'études, de notes techniques	34

1.4. Protection des données 35



2. Études

2.1	Diagnostic santé pour le territoire de la Carene.....	38
2.2	Diagnostic santé pour la Communauté de communes de Châteaubriant-Derval	39
2.3	La santé des Nantais.....	41
2.4	Travaux d'observation de la santé pour six communes de Nantes métropole	43
2.5	Recours au cabinet dentaire des enfants et adolescents	45
2.6	Production d'indicateurs en santé-travail à partir du SNDS	46
2.7	La santé au travail. Chiffres clés	46
2.8	Exploitation des données du SNDS dans le cadre d'un projet de recherche sur les tests génétiques des thrombophilies non rares (projet TNR).....	47
2.9	Exploitation régionale des données du Baromètre santé 2017.....	48
2.10	Les troubles visuels des adultes et personnes âgées vivant à domicile en Pays de la Loire....	49
2.11	Traitement et analyse des certificats de santé de l'enfant du département de Loire-Atlantique	50
2.12	Évaluation des impacts sur la santé (EIS) du projet d'aménagement urbain du quartier de l'Île de Nantes.....	51
2.13	Étude sur les pratiques et logiques d'action en matière de lutte anti-vectorielle (EPLA-LAV) ...	53
2.14	Panel d'observation des pratiques et des conditions d'exercice en médecine générale	54
2.15	Enquête sur l'activité et les pratiques des pédicures-podologues	58
2.16	Augmentation du recours aux services d'urgences dans les Pays de la Loire : perception et analyse des professionnels.....	60



3. Observatoire régional des urgences 62



Liste des publications 2018 67



Vie associative

L'Observatoire régional de la santé (ORS) des Pays de la Loire est une association loi 1901 fondée en 1982, à l'initiative du Conseil régional et de la Direction régionale des affaires sanitaires et sociales. De nouveaux statuts associatifs, adoptés en décembre 2011, ont permis d'actualiser les missions et les modalités de gouvernance de l'ORS, et notamment d'adapter la composition du Conseil d'administration au nouveau paysage institutionnel régional né de la loi HPST (création des Agences régionales de santé, montée en charge des Unions régionales des professionnels de santé, repositionnement des mutuelles et des caisses d'assurance maladie).

Missions de l'ORS

Les missions de l'ORS sont les suivantes :

- rassembler, traiter et analyser les données disponibles sur l'état de santé de la population des Pays de la Loire et ses différents déterminants, les valoriser et les diffuser,
- contribuer à l'enrichissement des données régionales de santé, notamment par la mise en place d'enquêtes en population ou auprès des professionnels ou des institutions,
- favoriser le partage de l'information ainsi produite, notamment dans une perspective d'aide à l'élaboration des politiques sanitaires et sociales aux échelons local et régional, et d'évolution des représentations,
- et d'une manière générale, mettre en place ou participer à toute forme d'étude et de travaux de santé publique.

Conseil d'administration

Le Conseil d'administration est composé de vingt-cinq membres :

- vingt-et-un membres élus avec voix délibérative, membres à titre personnel et adhérents, répartis en quatre groupes,
- quatre membres de droit avec voix consultative représentant l'ARS et le Conseil régional, principaux financeurs de l'ORS.

Groupe 1 : professionnels de santé praticiens, notamment de premier recours

- Dr Dominique BRACHET, chirurgien-dentiste, président de l'URPS des chirurgiens-dentistes des Pays de la Loire
- Dr Emmanuel BRANTHOMME, médecin généraliste, vice-président du Conseil de l'Ordre des médecins de Vendée
- Pr Jacques DUBIN, professeur honoraire de la faculté de santé d'Angers
- Dr Denis LEGUAY, psychiatre au Centre de santé mentale d'Angers, président de la Conférence régionale de la santé et de l'autonomie (CRSA)
- Jean-Yves LEMERLE, président de l'URPS des masseurs-kinésithérapeutes des Pays de la Loire

Groupe 2 : organismes de protection sociale et des collectivités territoriales (caisses de sécurité sociale, organismes complémentaires, conseils départementaux, agglomérations, villes...)

- Dr Gérard BOUSSIN, médecin territorial, Ville d'Angers
- Dr Pascale BRIAND, inspectrice générale de l'Agriculture, maire des Moutiers-en-Retz
- Philippe CHALET, président de la Carsat des Pays de la Loire
- Jean-Michel LERAY, vice-président de la Conférence régionale de la santé et de l'autonomie (CRSA)

Groupe 3 : professionnels et personnalités qualifiés en santé publique, en information médicale, dans le domaine de la prévention, ou dans tout domaine ayant trait à la santé

- Françoise ANTONINI, experte auprès d'Alliance Maladies Rares
- Eric BIDET, enseignant-chercheur, Université du Mans
- Anne-Chantal HARDY, sociologue, UMR CNRS Droit et changement social, Nantes
- Pr Leïla MORET, chef du Pôle santé publique, santé au travail et pharmacie, CHU de Nantes
- Pr Jean-Christophe ROZÉ, chef de service néonatalogie et réanimation pédiatrique, CHU de Nantes

Groupe 4 : responsables administratifs ou médicaux d'institutions sanitaires ou médico-sociales ou d'autres organismes ayant compétence dans le champ de la santé, et des usagers

- Isabelle DERRENDINGER, sage-femme, directrice de l'École de sages-femmes, CHU de Nantes
- Françoise JAN, présidente du Creai des Pays de la Loire
- Dr Miguel JEAN, directeur de l'Espace de réflexion éthique des Pays de la Loire, CHU de Nantes
- Pr Clotilde ROUGE-MAILLART, professeur de médecine légale et droit de la santé, CHU d'Angers

L'Agence régionale de santé est représentée par

- Laurence BROWAEYS, directrice de l'Appui à la transformation et de l'accompagnement
- Michel POUPON, responsable du département Veille, observation et analyses au sein de la direction de l'Appui à la transformation et de l'accompagnement

Et le Conseil régional par

- Dr Catherine DEROCHE, sénatrice, conseillère régionale déléguée à la santé
- Marie-Cécile GESSANT, conseillère régionale, vice-présidente Insertion de la commission Emploi, apprentissage, formation professionnelle, insertion

Bureau

Président

- Dr Denis LEGUAY

Psychiatre au Centre de santé mentale d'Angers, président de la Conférence régionale de la santé et de l'autonomie (CRSA)

Vice-présidents

- Jean-Michel LERAY

Vice-président de la Conférence régionale de la santé et de l'autonomie (CRSA)

- Pr Jean-Christophe ROZÉ

Chef de service néonatalogie et réanimation pédiatrique, CHU de Nantes

Secrétaires

- Françoise JAN

Présidente du Creai des Pays de la Loire

- Dr Dominique BRACHET - secrétaire adjoint

Chirurgien-dentiste, président de l'URPS des chirurgiens-dentistes des Pays de la Loire

Trésoriers

- Dr Emmanuel BRANTHOMME

Médecin généraliste, vice-président du Conseil de l'Ordre des médecins de Vendée

- Jean-Yves LEMERLE - trésorier adjoint

Masseur-kinésithérapeute, président de l'URPS des masseurs-kinésithérapeutes des Pays de la Loire



Cadre général de l'activité et équipe

Cadre général de l'activité

• **L'observation** de la santé en Pays de la Loire repose sur de multiples acteurs régionaux, mais aussi nationaux, qui contribuent au recueil, au traitement, à l'analyse et à la valorisation des données dans ce champ. Il s'agit notamment des professionnels et établissements de santé, des agences et services de l'État, de l'assurance maladie, des collectivités locales...

• **L'Observatoire régional de la santé** est un organisme scientifique indépendant qui contribue à l'observation régionale de la santé, à travers la production, l'analyse et le partage des connaissances sur l'état de santé de la population et ses multiples déterminants (comportements, environnements, dispositifs de soins et d'accompagnement), regroupés aujourd'hui sous le terme d'exposome.

L'activité de l'ORS s'inscrit dans une double finalité :

- aide à la décision et contribution à l'évaluation, avec notamment une préoccupation désormais majeure de prise en compte des parcours et des questions relatives aux inégalités sociales et territoriales de santé,
- information et évolution des connaissances et des représentations de tous les acteurs (usagers, professionnels de santé, institutions...), dans une logique de démocratie sanitaire.

Cette activité concerne les phénomènes de santé à cinétique lente, et exclut donc les questions de veille et d'alerte, qui relèvent exclusivement de la Cire (Cellule d'intervention en région de Santé publique France), et de l'Agence régionale de santé.

• L'activité de **centre ressources** de l'ORS, cofinancée par l'Agence régionale de santé et le Conseil régional des Pays de la Loire, est présentée au **chapitre 1** de ce document. Elle s'organise selon trois axes, correspondant aux objectifs suivants :

- maintenir et développer une expertise scientifique en matière d'observation de la santé,
- produire des documents généraux ou thématiques analysant les données de santé directement disponibles, issues notamment des différentes bases de données médico-administratives,
- partager l'information ainsi produite, et plus largement l'expertise de santé publique.

• L'ORS mène par ailleurs, à la demande des décideurs régionaux ou parfois nationaux, des travaux ou activités qui font l'objet de financements spécifiques (**chapitre 2**).

• Enfin, l'ORS a en charge l'animation de l'Observatoire régional des urgences (ORU), en partenariat avec le GCS e-santé (**chapitre 3**).

L'équipe de l'ORS



L'équipe de l'ORS compte onze personnes correspondant à près de 10 ETP au 31 décembre 2018.

Direction

- Dr Anne Tallec, médecin de santé publique, directrice, 0,80 ETP
- Dr Jean-François Buyck, médecin de santé publique, épidémiologiste, directeur adjoint, temps plein

Chargées d'études

- Marie-Christine Bournot, statisticienne, 0,80 ETP
- Sandrine David, épidémiologiste, 0,90 ETP
- Clara Galland, ingénieure du génie sanitaire, 0,80 ETP
- Marie Dalichampt, biostatisticienne, 0,80 ETP
- Dr Mélanie Goument, référent métier dans le cadre de l'Observatoire régional des urgences
- Dr Paolo Bercelli, médecin de santé publique (consultant)

Techniciennes d'études

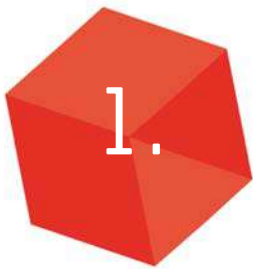
- Marie-Cécile Goupil, technicienne en informatique et statistiques, temps plein
- Françoise Lelièvre, technicienne en informatique et statistiques, 0,90 ETP
- Laurence Girard, documentaliste, 0,95 ETP

Administration, gestion

- Martine Bouvier, comptable, 0,44 ETP
- Brigitte Klok, assistante de direction, temps plein (jusqu'au 30 juillet 2018)
- Anne-Sophie Brochard, assistante de direction, temps plein (à partir du 10 septembre 2018)

Internes de santé publique

- Claire Fesquet (du 2 novembre 2017 au 30 avril 2018)
- Myrtille Richard (du 2 mai au 2 novembre 2018)
- Lucie Malloggi (du 5 novembre 2018 au 30 avril 2019)



Centre Ressources

L'activité « centre ressources » de l'ORS, financée par l'ARS et le Conseil régional permet de disposer, en région, d'une expertise indépendante en observation de la santé¹.

Cette activité s'organise selon trois axes :

- maintenir et développer une expertise scientifique en matière d'observation de la santé,
- réaliser des études sur la santé en région à partir des données directement disponibles,
- partager l'information et l'expertise.

1.1. Développement d'une expertise scientifique en matière d'observation de la santé

- L'ORS des Pays de la Loire met à la disposition des acteurs régionaux une expertise en matière d'observation de la santé reconnue tant régionalement que nationalement.

Cette expertise doit être entretenue et développée car, dans ce domaine comme dans d'autres, les évolutions sont considérables tant en matière d'outils et de méthodes que de connaissances et d'enjeux.

- Ainsi, au cours des années récentes, les systèmes d'information en santé se sont multipliés et considérablement enrichis, mais aussi ils se sont aussi profondément transformés structurellement, notamment avec la mise en place du répertoire partagé des professionnels de santé (RPPS) et plus récemment du système national des données de santé (SNDS).

Certaines problématiques ont vu leur importance s'accroître, voire sont devenues centrales dans les politiques de santé : parcours de santé, inégalités sociales et territoriales, environnement, démographie médicale...

En réponse à ces enjeux, de nouveaux outils et de nouvelles méthodes se sont développés : chaînage des données, indicateurs d'accessibilité potentielle localisée, études d'impact en santé (EIS), diagnostics locaux...

- L'équipe de l'ORS doit donc adapter en permanence ses savoir-faire à ces évolutions, tout en conservant comme fil rouge aux informations produites leur intérêt en matière d'aide à la décision.

Dans un souci d'efficacité et de pertinence, l'ORS développe cette dynamique en portant une attention particulière :

- aux partenariats avec les acteurs et organismes régionaux ou nationaux contribuant à l'observation de la santé ou directement concernés par cette observation, afin de mutualiser connaissances et savoir-faire, et de favoriser les synergies (cf page 22),
- aux échanges avec les professionnels de santé et plus largement du champ sociosanitaire, afin d'éclairer les données par la perception de la situation et les connaissances qualitatives qu'ont les acteurs de terrain.

1.1.1 Exploitation des bases de données en santé

- L'exploitation statistique des données sur la santé recueillies par différents systèmes d'information et l'utilisation des bases de données d'indicateurs, qui se sont multipliées depuis quelques années, constituent le cœur de métier de l'ORS.

Les données ainsi mobilisées lui permettent de développer des approches quantitatives sur l'état de santé de la population régionale et ses multiples déterminants, à différents niveaux territoriaux.

- L'équipe de l'ORS dispose donc d'une connaissance approfondie des différents systèmes d'information en santé, de leurs évolutions, de leurs limites... et entretient des relations régulières avec les nombreux acteurs qui les développent ou les alimentent (voir encadré ci-après). Ces échanges permettent notamment de connaître d'éventuelles évolutions dans les modalités de production susceptibles d'impacter certains indicateurs.

¹ - Hors questions de veille et d'alerte, qui relèvent exclusivement de la Cire et de l'ARS.

Partenariat en matière d'exploitation des données

Au niveau régional	Au niveau national
<ul style="list-style-type: none">- Agence régionale de santé (ARS), notamment Département Veille, observation et analyses de la direction de l'Appui à la transformation et de l'accompagnement de l'ARS,- Caisse d'assurance retraite et de la santé au travail (Carsat),- Centre régional de coordination des dépistages des cancers,- Caisses d'assurance maladie (CPAM),- Département de Loire-Atlantique,- Directions régionales des entreprises, de la concurrence, de la consommation, du travail et de l'emploi (Direccte)- Direction régionale de la jeunesse, des sports et de la cohésion sociale (DRJSCS),- Institut national de la statistique et des études économiques (Insee),- Rectorat,- Registre des cancers Loire-Atlantique/Vendée,- Réseau "Sécurité naissance - Naître ensemble",- Cellule d'insertion en région (Cire).	<ul style="list-style-type: none">- Agence des systèmes d'information partagés de santé (Asip santé),- Agence technique de l'information sur l'hospitalisation (ATIH),- Caisse nationale d'assurance maladie (Cnam),- Direction de la recherche, des études, de l'évaluation et des statistiques (Drees),- Fédération nationale des ORS (Fnors),- Institut de recherche et documentation en économie de la santé (Irdes),- Observatoire français des drogues et des toxicomanies (OFDT),- Santé publique France (SpF).

Exploitation du Système national des données de santé (SNDS)

• La loi de santé publique de janvier 2016, en instituant le SNDS, a profondément transformé le paysage des systèmes d'information en santé, en regroupant au sein d'un dispositif unique, les principales bases de données médico-administratives. À ce jour, y sont intégrées les données du Sniiram concernant les bénéficiaires et prestataires des soins pris en charge par l'assurance maladie, les données hospitalières issues du PMSI, et les causes médicales de décès. Ce regroupement permet notamment un chaînage entre elles des données concernant une même personne.

Le décret en Conseil d'État du 26 décembre 2016 a reconnu l'expertise des ORS en matière d'exploitation des bases de données en santé, en leur permettant un très large accès au SNDS et en leur ouvrant de ce fait un champ de travail d'une ampleur et d'un intérêt inédits. En soi, cela constitue une reconnaissance majeure de l'intérêt des Observatoires régionaux de la santé.

• Dans ce contexte, le développement rapide d'une expertise en matière d'exploitation du SNDS, base particulièrement complexe, a constitué un choix stratégique pour l'ORS des Pays de la Loire, qui s'est traduit en 2017 par un important investissement financier et humain, avec le recrutement d'une biostatisticienne disposant de 3 années d'expérience dans ce domaine, et la formation de trois personnes de l'équipe permanente, leur ouvrant l'autorisation à exploiter le DCIR, magasin de données le plus complet du Sniiram.

Activité 2018

En 2018, l'ORS a poursuivi son investissement en matière d'exploitation du SNDS, avec le double objectif de mieux identifier les possibilités offertes par ce système d'information particulièrement complexe et de développer des méthodologies d'exploitation adaptées et rigoureuses sur le plan scientifique, afin de répondre aux besoins des acteurs régionaux.

Différentes démarches ont été développées parallèlement :

• **Travaux de méthode :**

- construction d'un référentiel annuel de population protégée et d'un référentiel géographique,
- méthodologie statistique de calcul des taux bruts et standardisés et d'estimations des effectifs par classes d'âges, sexe et zones géographiques fines (jusqu'au niveau des communes),
- expertise quant à la fiabilité de certaines variables (par exemple : CMU-C),
- correction d'erreurs (date de décès, code commune).

Ces travaux méthodologiques visent, d'une part, à faciliter le démarrage d'études sur les parcours de soins en ayant une base de données d'identifiants déjà nettoyée et adaptée au suivi des consommations de soins d'un bénéficiaire et d'autre part, à uniformiser les calculs d'indicateurs de type taux de recours, prévalence, incidence annuels, et effectifs en ayant une base de dénombrement de bénéficiaires et une méthodologie statistique communes à chaque étude.

• Participation à différents groupes utilisateurs

Au niveau national :

- l'ORS est utilisateur référent au comité des utilisateurs partenaires de la Cnam, et représente à ce titre, l'ensemble des utilisateurs des ORS. La Cnam organise ces réunions bi-annuelles,
- l'ORS est membre du groupe de travail Redsiam (Réseau pour l'utilisation des données du SNDS) sur la thématique du Handicap, piloté par des chercheurs de l'Irdes,
- l'ORS organise la mise en place d'un groupe utilisateurs inter-ORS avec deux autres ORS (Bretagne et Ile-de-France) et la Fnors. La première réunion est prévue courant 1^{er} semestre 2019.

Au niveau régional :

- L'ORS participe aux réunions du groupe des utilisateurs régionaux, animé par la direction du service médical de l'assurance-maladie de la région, au côté des utilisateurs du service médical, des CPAM et de l'ARS.

• Production d'indicateurs pour les diagnostics locaux de santé (voir page 15)

Plusieurs indicateurs, calculés à partir des données individuelles du SNDS, ont été intégrés aux différents diagnostics locaux menés cette année :

- prévalence du diabète traité,
- consommation de médicaments psychotropes,
- recours au frottis cervico-utérins sur une période de trois ans,
- recours annuel aux professionnels de santé, par spécialité, en distinguant le recours en cabinet de ville et en consultation externe.

• **Étude sur le recours au cabinet dentaire des enfants et adolescents** à la demande et en partenariat avec l'URPS chirurgiens-dentistes (cf page 45)

• **Présentation du SNDS et des possibilités qu'il offre** dans leur champ d'activité à la Direccte (voir page 12) et à l'institut de cancérologie de l'Ouest.

Perspectives 2019

Outre la poursuite de sa participation aux **groupes utilisateurs** mentionnée ci-dessus, l'ORS renforcera cette dynamique selon 4 axes :

- **Poursuite des travaux de méthode** : construction des référentiels de l'année 2018, prise en compte de l'évolution des zonages infradépartementaux (regroupements de communes, nouveaux périmètres de certains EPCI...).
- **Enrichissement de PISSTER** avec les indicateurs élaborés en 2018 dans le cadre des diagnostics locaux et des études spécifiques (Recours au cabinet dentaire des enfants et Santé au travail), et avec de nouveaux indicateurs d'état de santé, de recours aux soins et de recours préventifs.
- **Production d'études à la demande des acteurs régionaux** (notamment Recours au cabinet dentaire des personnes âgées pour l'URPS chirurgiens-dentistes, Indicateurs santé-travail pour la Direccte).
- **Travaux exploratoires** pour apprécier la faisabilité d'une étude ou la pertinence de certains indicateurs. Un intérêt particulier sera porté sur le repérage de certaines populations : personnes âgées, personnes dépendantes ou en situation de handicap, en explorant notamment les données du SNDS provenant des établissements médicaux sociaux (handicap et Ephaad). Pour ces analyses exploratoires, un partenariat avec les acteurs pouvant apporter une contribution en termes de compétence-métier (CREAI, assurance maladie...) sera recherché.
- **Présentation du SNDS et des possibilités qu'il offre** dans leur champ d'activité aux groupes de professionnels de la région qui le souhaitent (présentation à l'URPS masseurs-kinésithérapeutes en mars 2019).

1.1.2 Approches qualitatives et démarches participatives

Contexte général

• Depuis quelques années, l'ORS a élargi son expertise en développant un savoir-faire en matière d'approches qualitatives et de démarches participatives. Ces démarches sont notamment mises en œuvre pour la réalisation de diagnostics locaux de santé et d'études d'impact en santé (EIS) (voir page 51).

Diagnostics locaux de santé

• Cette évolution a notamment conduit l'ORS à proposer une offre structurée en matière de réalisation de diagnostics locaux de santé. Un document de quatre pages présentant cette offre a ainsi été produit, et il s'agit d'une des productions de l'ORS.

• L'ORS est régulièrement sollicité pour réaliser des diagnostics locaux de santé mais le plus souvent les professionnels et/ou institutions qui font ces demandes ne disposent pas des moyens nécessaires pour financer ces projets.



Études d'impact en santé

• L'évaluation d'impact sur la santé (EIS) est une combinaison de procédures, de méthodes et d'outils qui permet d'anticiper les effets potentiels, tant positifs que négatifs, d'une politique, d'un programme ou d'un projet sur la santé de la population et la distribution de ces effets à l'intérieur de la population. Basée sur une définition large de la santé elle repose sur le croisement de données convoquant différents types d'expertise : scientifique, professionnelle et d'usage.

• Depuis 2015, l'ORS a développé ses compétences et savoir-faire en matière d'EIS. Un document de 4 pages présentant cette démarche ainsi été produit en partenariat avec Patrick Berry. Pour enrichir son expertise dans ce domaine et notamment proposer une réponse plus pertinente à certains appels d'offre, l'ORS a développé un partenariat avec Patrick Berry, sociologue spécialiste de la promotion de la santé et des problématiques environnementales, de l'évaluation des politiques publiques, des démarches participatives et des approches qualitatives.



• Pour enrichir son expertise dans ce domaine et notamment proposer une réponse plus pertinente à certains appels d'offre, l'ORS a développé un partenariat avec Patrick BERRY, sociologue spécialiste de la promotion de la santé et des problématiques environnementales, de l'évaluation des politiques publiques, des démarches participatives et des approches qualitatives.

Activité 2018

• Le savoir-faire de l'ORS en matière d'approche qualitative et de démarche participative a été mis en œuvre dans le cadre de l'étude des urgences CRSA (Augmentation du recours aux services d'urgences dans les Pays de la Loire : perception et analyse des professionnels, page 60) et du diagnostic local de santé Châteaubriant-Derval (Diagnostic local de santé 2018. Communauté de communes Châteaubriant-Derval, page 39).

• Par ailleurs, l'ORS a répondu et a été retenu à un appel d'offres de la Ville de Nantes pour réaliser une EIS du projet d'aménagement urbain du quartier de l'Île de Nantes (voir page 51).

Perspectives 2019

- L'ORS, en partenariat avec Patrick BERRY, a été sollicité par le Département Prévention et actions sur les déterminants de santé de la Direction de la santé publique de l'ARS pour engager une réflexion sur la structuration d'une politique régionale de déploiement des EIS.
Dans ce cadre, des ateliers de sensibilisation destinés aux agents départementaux des ARS et des collectivités pourraient être mis en place en 2019.
- D'autre part, l'ORS participe à la création d'un groupe de travail interORS sur les EIS (voir page 23).

1.1.3 Activité documentaire

• L'activité documentaire de l'ORS s'articule autour de la veille, du développement et de la gestion du fonds documentaire, de l'enrichissement de la base régionale, de la réalisation et de la maintenance d'outils documentaires. Ce travail est valorisé sur le Portail documentaire en santé commun à l'ORS et à l'Ireps, Instance régionale d'éducation et de promotion de la santé.

Partenariat en matière d'activité documentaire

L'activité documentaire de l'ORS a historiquement été développée en partenariat avec l'Ireps et les collaborations des deux organismes dans ce domaine restent très actives.

Ainsi, ils assurent conjointement :

- la veille documentaire,
- la gestion et l'enrichissement de la base régionale,
- la maintenance d'outils documentaires communs (catalogue des périodiques, thésaurus de mots clés pour l'indexation),
- l'animation du portail documentaire en santé.

Cette activité est également développée au sein de **PromoSanté Pays de la Loire** (voir page 20).

Enfin, l'ORS fait partie du **Groupe doc santé**, réseau nantais d'échanges de pratiques. Ce réseau fédère les documentalistes des organismes locaux suivants :

- Arifts-Ponants (Centre de formation social en Pays de la Loire - Pôle nantais en travail social),
- ARS (Agence régionale de santé),
- Cnam-USP Nantes (Unité de santé publique du Conservatoire national des arts et métiers),
- Compas (Coordination mutualisée de proximité pour l'appui et le soutien), ex-Respavie,
- CRA (Antenne de Nantes du Centre ressources autisme des Pays de la Loire),
- CRJE/Ifac (Centre de référence jeu excessif/Institut fédératif addictions comportementales),
- CRP La Tourmaline,
- Conseil départemental de Loire-Atlantique,
- Dif-CHU de Nantes (Département des instituts de formation),
- IFM3R (École de masso-kinésithérapie et pédicurie-podologie) St Sébastien sur Loire,
- Ifsi-Ifas Croix-Rouge française (Instituts de formation en soins infirmiers - aides-soignants),
- Institut Les Hauts-Thébaudières,
- Ireps.

Ce réseau est sollicité très régulièrement par l'ORS, en particulier lors de recherche de publications scientifiques, ou pour informer de manifestations et colloques spécialisés.

En 2018, ce groupe s'est réuni à trois reprises, à l'Ifsi-Ifas, à l'IFM3R et à l'ARS. Les échanges et retours d'expériences ont notamment porté sur la veille documentaire, les Mooc dédiés à la documentation, les newsletters, les outils documentaires du réseau national des documentalistes du Ministère chargé de la santé.

1.1.3.1 La veille documentaire

• Elle repose sur un suivi quotidien de l'actualité de santé publique et sur l'identification des études et rapports nationaux et régionaux concernant le champ d'activité de l'ORS. Elle vise à identifier les informations les plus significatives au niveau national. Elle offre une couverture plus complète au plan régional, ainsi que sur les thèmes faisant l'objet d'études menées par l'ORS.

Cette veille est réalisée notamment à l'aide de différents outils de veille sur internet (Feedly, Twitter...).

• Cette activité contribue à la connaissance scientifique et stratégique nécessaire aux travaux menés par l'ORS, ainsi qu'à la réponse aux diverses demandes qu'il reçoit.

Elle permet également d'alimenter le fonds et la base documentaires de l'ORS, consultable en ligne sur le portail documentaire, ainsi que la page d'actualités du portail www.santepaysdelaloire.com (voir page 18).

1.1.3.2 Le portail documentaire en santé

• Le portail documentaire commun à l'Ireps et à l'ORS, est accessible directement ou via le portail www.santepaysdelaloire.com. Il vise à faciliter et à accompagner les recherches documentaires des professionnels de la santé et de la prévention de la région.

• Ce portail offre un accès immédiat à quatre rubriques principales :

- Rechercher dans la base documentaire,
- Les nouveautés, (dernières acquisitions des centres de documentation du réseau ORS-Ireps),
- Sélections thématiques,
- Actus.

• Par ailleurs, l'onglet « Ressources » propose notamment un accès aux newsletters, au catalogue des périodiques mis à jour en 2018...



40 628 visites en 2018
soit **111** par jour

Base documentaire

• Cette base commune à l'ORS et à l'Ireps est composée de notices bibliographiques qui présentent des ouvrages, articles, outils pédagogiques de portée nationale en santé et promotion de la santé, et recense tout particulièrement les publications permettant d'appréhender la situation dans les Pays de la Loire.

• Enrichie en temps réel, la base assure un accès aux parutions les plus récentes. Elle permet aussi la consultation directe des documents qui sont disponibles en ligne.

Fin 2018, la base compte plus de 25 000 références dont 60 % localisées à l'ORS.

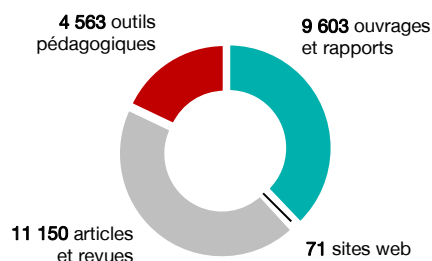
• La recherche dans la base peut se faire via un module de recherche simple et un module de recherche avancée.

En lançant la recherche sur un ou plusieurs mots dans la barre de recherche simple, on accède à une liste de facettes qui permet d'affiner sa recherche selon différents critères : année d'édition, document accessible en ligne, territoires des Pays de la Loire, éditeur, type de document...

Base documentaire ORS – Ireps Pays de la Loire

25 387 références

60 % à l'ORS
+ 1 324 par rapport à 2017



Situation au 31 décembre 2018

Sélections thématiques

• Cette rubrique propose des sélections bibliographiques qui privilégient des thématiques de santé prioritaires, notamment en Pays de la Loire.

Ces "étagères virtuelles" ne visent pas l'exhaustivité mais au contraire se veulent très sélectives. L'objectif est d'orienter les professionnels vers les documents les plus pertinents pour appréhender un thème de santé donné.

• Les sélections proposent en général un sommaire en trois parties :

- *Zoom en Pays de la Loire*, pour faire le point sur la situation en Pays de la Loire,
- *Repères théoriques et données de santé*, pour appréhender les principaux éléments de connaissances,
- *Repères méthodologiques et pratiques, outils pédagogiques*, pour agir et intervenir sur le terrain.

• En 2018, l'ORS a coordonné la réalisation de deux nouvelles étagères :

- Changement climatique et santé,
- Santé mentale, troubles mentaux et du comportement et assure l'actualisation permanente des 21 sélections thématiques désormais en ligne, en partenariat avec l'Ireps.

Perspectives 2019

• En 2019, l'ORS assurera la poursuite de ces différentes activités, et notamment :

- l'animation du Portail documentaire et des différents outils,
- la veille documentaire,
- l'enrichissement de la base documentaire,
- l'actualisation des vingt-et-une sélections thématiques existantes fin 2018.

• Par ailleurs, l'ORS coordonnera la réalisation de deux **nouvelles sélections thématiques** sur les thèmes suivants :

- santé et travail,
- urgences et soins non programmés.

L'ORS participera également à l'alimentation d'une étagère Éducation à la vie affective et sexuelle des jeunes, dont la réalisation sera coordonnée par l'Ireps.

En 2020, une dernière étagère sera réalisée par l'ORS qui concernera le thème Alcool et santé. L'ORS concentrera alors son activité sur l'actualisation de l'ensemble des étagères qui seront en ligne.

• Enfin, un travail de mise à jour et de désherbage de la base de données sera réalisé, en partenariat avec l'Ireps. Ce travail consiste à supprimer des documents anciens, obsolètes ou à faible valeur ajoutée, en conservant les publications de référence telles que celles des grands producteurs de données de santé publique (Ministère chargé de la santé, Santé publique France, HCSP, HAS...) ou encore le fonds régional.

Sélections thématiques en ligne fin 2018...

	Nombre de consultations
- Compétences psychosociales des enfants et adolescents	3 741
- Nutrition et santé	1 166
- Tabac et aide à l'arrêt	1 018
- Littératie en santé	897
- Éducation thérapeutique du patient	845
- Changements climatiques et santé	719
- Santé des jeunes	615
- Inégalités sociales de santé	544
- Parentalité, accompagnement et soutien	528
- Renoncement aux soins	440
- Handicap et sexualité	367
- Jeunes et addictions	342
- Soins de premiers recours	330
- Éducation à un usage responsable des outils numériques	294
- Éducation pour la santé : concepts, méthodes et pratiques	200
- Évaluation des impacts sur la santé (EIS)	192
- VIH/Sida	153
- Santé environnement	149
- Santé des personnes âgées	127
- Efficacité en éducation et promotion de la santé	91
- Santé mentale, troubles mentaux et du comportement	nd
Total des consultations (y compris page « Toutes les sélections »)	13 845

... et mises à jour en permanence, en partenariat par l'ORS et l'Ireps.

1.1.4 PromoSanté Pays de la Loire

Contexte et objectifs

- PromoSanté Pays de la Loire est un espace collaboratif d'expertise et de ressources. Il vise à contribuer à renforcer la professionnalisation des acteurs de la région dans le champ de la promotion de la santé et de la santé publique, par la mise en œuvre d'actions mutualisées entre ses membres. Ce dispositif partenarial, financé par l'Agence régionale de santé Pays de la Loire, succède au Pôle régional de compétences (PRC) en éducation et promotion de la santé financé entre 2011 et 2017 par l'Inpes puis Santé publique France.
- Les collaborations développées par les membres de PromoSanté se concrétisent dans le cadre de 4 missions et d'un outil transversal :
 - Mission 1 - Contribuer à développer la qualité des prestations d'appui aux acteurs : réseau d'acteurs de 2^{ème} ligne.
 - Mission 2 - Apporter des éléments de réflexion sur des sujets d'intérêt pour les décideurs régionaux - cellule de réflexion collective.
 - Mission 3 - Soutenir la montée en compétences des acteurs de 1^{ère} ligne à travers des actions mutualisées entre les membres de Promosanté.
 - Mission 4 - Communiquer sur les enjeux, les concepts, l'offre et les actions en prévention-promotion de la santé.
 - Outil transversal - Organiser des rencontres régionales en prévention-promotion de la santé.

Partenariat

- Les membres de PromoSanté sont actuellement au nombre de sept :
 - Anpaa Pays de la Loire, Association nationale de prévention en alcoologie et addictologie,
 - Union régionale Pays de la Loire de la Fédération addiction,
 - Ireps Pays de la Loire, Instance régionale d'éducation et de promotion de la santé,
 - Mutualité française Pays de la Loire,
 - ORS Pays de la Loire,
 - Planning familial Pays de la Loire,
 - Sis Animation Pays de la Loire.

Organisation

- PromoSanté Pays de la Loire est un dispositif coordonné au niveau régional et porté administrativement par l'Ireps Pays de la Loire.
- Pour mener chacune des missions et les coordonner entre elles, l'espace de travail collaboratif s'organise autour des instances suivantes :
 - Commission de Coordination,
 - Commission « Pratiques d'appui aux acteurs »,
 - Groupe Communication,
 - Cellule Réflexion collective,
 - Groupe de travail « Porte-Clés Santé »,
 - Comité d'organisation des Rencontres Régionales.
- Une réunion plénière associe une fois par an les membres de PromoSanté, l'ARS, le Conseil régional et la Cire pour faire le bilan de l'année écoulée et discuter des perspectives pour l'année à venir.
- L'ORS participe à PromoSanté de la façon suivante :
 - Actions mutualisées (mission 3) :
 - . Contribution à l'actualisation du portail documentaire,
 - . Contribution à la réalisation de « Porte-Clés Santé ».

- Communication (mission 4) :
 - . Contribution à la veille et à la diffusion des actualités documentaires,
 - . Contribution au groupe Communication.
- Gouvernance :
 - . Participation aux commissions de coordination et à la réunion plénière annuelle.

Activité 2018

Outre sa participation à la définition des missions et du cadre d'activité de PromoSanté, l'ORS a en 2018 :

- assuré les travaux documentaires relatifs à son champ d'activité (épidémiologie, déterminants de santé) : alimentation de la base et du portail, lettre électronique d'actualités documentaires,
- contribué à la conception et à la réalisation du Porte-Clés Santé « Tabac et aide à l'arrêt ». Cet outil est un dossier de synthèse des connaissances dans ce domaine structuré en 3 parties : épidémiologie et cadre conceptuel, méthodes et outils, sélection des ressources pour l'action. Ce porte-clé a été mis en ligne en juillet 2018 sur le portail Santé pays de la Loire.

Perspectives 2019

L'ORS poursuivra en 2019 les différentes activités qui lui sont imparties, et contribuera notamment à :

- la production d'un Porte-Clé « Inégalités sociales de santé »,
- la définition de la stratégie de communication.

1.1.5 Partenariats

En raison de l'ampleur du champ couvert par son activité – la santé et l'ensemble de ses déterminants – l'ORS ne peut développer une observation de qualité que dans une logique de partenariat avec de multiples acteurs régionaux.

• **Département Veille, observation et analyses de la direction de l'Appui à la transformation et de l'accompagnement de l'ARS**

L'un des partenaires principaux de l'ORS est le Département Veille, observation et analyses (VOA) de la direction de l'Appui à la transformation et de l'accompagnement (DATA) de l'ARS. L'ORS et le Département VOA entretiennent des relations régulières, notamment autour des outils et méthodes. Ils développent une activité complémentaire en matière d'exploitation des données des bases médico-administratives. Cette complémentarité est notamment à l'œuvre pour l'alimentation de l'outil de cartographie dynamique PISSTER (voir page 27).

• **Cellule d'intervention en région (Cire)**

Le partenariat ORS-Cire est d'autant plus important aujourd'hui que le positionnement de Santé publique France et de sa délégation territoriale en région connaît actuellement une forte évolution. La Cire, qui jusqu'alors intervenait dans le champ de la veille et de l'alerte, « élargit ses missions à l'ensemble des fonctions de santé publique ». Elle met notamment en place « de nouvelles modalités d'organisation de travail pour mieux prendre en compte les besoins régionaux dans l'exploitation des bases de données nationales ». Ce positionnement s'est concrétisé par la production début 2019 de bulletins de santé publique Pays de la Loire sur l'épidémiologie des conduites suicidaires et sur le tabac, sur les conséquences sur la santé de la consommation de tabac.

Dans ce contexte, la recherche d'une complémentarité entre Cire et ORS apparaît primordiale.

• **Autres acteurs et structures**

À côté de ceux évoqués dans les pages précédentes de ce rapport concernant l'exploitation des bases de données en santé, les approches qualitatives, l'activité documentaire ou encore PromoSanté, l'ORS entretient un partenariat actif avec de multiples acteurs et structures des Pays de la Loire qui lui apportent une expertise métier et lui permettent de produire des analyses ajustées à la réalité régionale et de terrain.

L'ORS bénéficie ainsi de l'appui de nombreux professionnels de la région : médecins hospitalo-universitaires du CHU de Nantes et d'Angers, praticiens et cadres hospitaliers, professionnels de santé libéraux, acteurs institutionnels et associatifs, laboratoires de recherche... Il travaille notamment régulièrement avec le laboratoire Droit et changement social de l'Université de Nantes (UMR CNRS 6297).

Ces partenariats conduisent parfois l'ORS à répondre à différents appels d'offre nationaux ou régionaux.

Des accords-cadres ou des conventions de partenariat sont établis entre l'ORS et les institutions régionales suivantes :

- Centre régional d'études, d'actions et d'informations (Creai),
- Instance régionale d'éducation et de promotion de la santé (Ireps),
- Gérontopôle,
- Registre des cancers Loire-Atlantique/Vendée,
- Réseau OncoPL,
- Réseau Sécurité naissance - Naître ensemble,
- Structures de gestion du dépistage organisé.

Enfin, l'ORS peut également s'appuyer également sur un vaste réseau d'experts nationaux de santé publique (hospitalo-universitaires, membres des grandes Agences de santé...) qu'il a construit depuis de longues années.

1.1.6 Fédération nationale des ORS et autres ORS

1.1.6.1 La Fnors et le réseau des ORS

- L'ORS des Pays de la Loire est membre de la Fédération nationale des ORS (Fnors), et contribue au fonctionnement de cette instance. Une convention structurant le cadre d'adhésion des ORS à la Fnors a été établie fin 2017. Elle fixe les missions et les engagements des ORS envers la Fnors et réciproquement, ceux de la Fnors vis-à-vis des ORS.
- La Fnors a contribué au développement des ORS en région en favorisant pendant de nombreuses années la mise à leur disposition de fichiers de données par de nombreuses institutions nationales (fichiers Adeli-RPPS concernant les professionnels de santé, fichiers PMSI de l'ATIH, fichiers de données sociales des Caf-MSA, base Escapad de l'OFDT...). La Fnors a également joué un rôle majeur dans l'ouverture aux ORS début 2017 du Système national des données de santé (SNDS).
- L'ORS participe aux travaux communs proposés par la Fnors et/ou ses membres, ainsi qu'aux réunions des différentes instances. Par ailleurs, il alimente régulièrement la base des publications des ORS, accessible en ligne sur le site.
- Depuis 2017, l'ORS est utilisateur référent « réseau des ORS » pour le SNDS au comité des utilisateurs partenaires de la Cnam. Il représente à ce titre, l'ensemble des utilisateurs des ORS aux réunions bi-annuelles organisées par la Cnam.

Perspectives 2019

- Cette activité se poursuivra en 2019. Elle pourrait s'enrichir de la participation de l'ORS des Pays de la Loire, sous réserve de leur mise en place, à :
 - un groupe de travail sur les Études d'impact sur la santé (EIS), dont l'objectif serait d'échanger des outils pour la réalisation d'EIS et d'élaborer des critères sur la qualité des EIS au sein du réseau Fnors,
 - un groupe inter-ORS d'utilisateurs du SNDS.

1.1.6.2 Les autres ORS

- L'équipe de l'ORS des Pays de la Loire entretient des relations régulières suivies avec :
 - l'ORS Paca dans le cadre du Panel d'observation des pratiques et des conditions d'exercice des médecins généralistes libéraux (voir page 54),
 - l'ORS Ile-de-France autour de la problématique générale de l'observation de la santé en région. Des échanges sont également en cours autour des modalités de mise en place d'un panel d'observation des pratiques et des conditions d'exercice des infirmiers libéraux en Ile de France. L'objectif est de partager l'expérience de l'ORS Pays de la Loire en matière d'enquêtes auprès des professionnels de santé libéraux et notamment des infirmiers.

1.2. Études sur la santé en région à partir des données directement disponibles

Une part importante de l'activité de l'ORS consiste à produire des études, générales ou thématiques, sur la santé de la population régionale en s'appuyant sur une analyse des données disponibles dans les différents systèmes d'information, pour répondre aux demandes des acteurs régionaux et notamment de l'ARS et du Conseil régional.

1.2.1 Exploitation des résultats de l'enquête Escapad pour les jeunes des Pays de la Loire

Contexte et objectifs

- Escapad est un dispositif d'enquêtes développé par l'Observatoire français des drogues et des toxicomanies (OFDT) depuis le début des années 2000 qui permet de suivre et de quantifier la consommation d'alcool, de tabac et de drogues illicites dans la population adolescente.

Pour répondre aux besoins de l'ARS (élaboration du programme régional de la lutte contre les addictions) et du Conseil régional, l'ORS a réalisé un document régional présentant les résultats Pays de la Loire de l'enquête menée en 2017 et leur évolution.

Méthodologie

L'enquête Escapad est une enquête anonyme, réalisée tous les 3 ans depuis 2000, auprès d'un échantillon de jeunes garçons et filles âgés de 17 ans participant aux Journées défense et citoyenneté (JDC). L'enquête, mise en œuvre avec le soutien du ministère des Armées (Direction du service national et de la jeunesse), repose sur un questionnaire auto-administré.

En 2017, près de 44 000 jeunes convoqués à la JDC entre le 13 et le 25 mars 2017 ont été interrogés dans le cadre de ce dispositif. 39 100 questionnaires ont pu être exploités. Parmi eux, 2 400 concernent des jeunes domiciliés dans les Pays de la Loire.

Les analyses statistiques portent sur des données redressées sur le département et le sex-ratio départemental.

Activité 2018

- L'ORS a valorisé au sein d'un document de 8 pages les données régionales de l'enquête sur les consommations d'alcool, de tabac et des drogues illicites chez les jeunes de 17 ans en 2017, et leur évolution depuis le début des années 2000 (2003, 2005, 2008, 2011, 2014). Ces données sont issues de fichiers mis à disposition sur le site de l'OFDT. Les indicateurs ont été comparés à ceux de l'ensemble de la France, afin de mettre en évidence d'éventuelles spécificités régionales.

Publications

- ORS Pays de la Loire. (2018). Alcool, tabac, cannabis et autres drogues. Principaux résultats des enquêtes Escapad chez les jeunes des Pays de la Loire. 8 p.

Ce document est téléchargeable sur www.santepaysdelaloire.com/ors



1.2.2 La santé observée (LSO) - Synthèses sur la démographie des médecins en Pays de la Loire

Contexte et objectifs

• La *santé observée* est un outil constitué de documents thématiques mis à jour périodiquement. Ces documents sont régionaux, classés en six chapitres : vue d'ensemble, démographie, santé des populations, problèmes de santé et pathologies, conduites et style de vie, environnements, soins, prévention et accompagnement.

Activité 2018

• Conçus en réponse aux attentes du Conseil régional, les mises à jour ont concerné des documents courts portant sur la démographie des médecins, ayant vocation à être mis à jour de manière annuelle.

• L'ORS a ainsi produit six synthèses portant sur la démographie des médecins généralistes et de cinq autres spécialités particulièrement concernées par des problématiques d'accès (ophtalmologues, psychiatres, rhumatologues, neurologues, cardiologues).

Ces documents s'appuient sur les données du répertoire partagé des professionnels de santé (RPPS), du répertoire Adeli, ainsi que sur les fichiers de l'assurance-maladie (Sniiram-Amos).

• À la demande de l'ARS, l'ORS a également produit en octobre 2018 une synthèse sur la démographie des psychiatres en Vendée.

Perspectives 2019

Outre l'actualisation des 6 synthèses produites en 2018 viendront s'ajouter de nouvelles fiches par spécialité (pédiatres, dermatologues, oto-rhino-laryngologues, gynécologues obstétriciens, gynécologues médicaux), ainsi qu'une synthèse concernant l'ensemble des médecins.

Publications 2018

- ORS Pays de la Loire. (2018). Démographie des médecins en Pays de la Loire : généralistes. Situation 2017 et évolution. La santé observée. #1. 4 p.
- ORS Pays de la Loire. (2018). Démographie des médecins en Pays de la Loire : ophtalmologues. Situation 2017 et évolution. La santé observée. #2. 4 p.
- ORS Pays de la Loire. (2018). Démographie des médecins en Pays de la Loire : rhumatologues. Situation 2017 et évolution. La santé observée. #3. 4 p.
- ORS Pays de la Loire. (2018). Démographie des médecins en Pays de la Loire : psychiatres. Situation 2017 et évolution. La santé observée. #4. 4 p.
- ORS Pays de la Loire. (2018). Démographie des médecins en Pays de la Loire : cardiologues. Situation 2017 et évolution. La santé observée. #5. 4 p.
- ORS Pays de la Loire. (2018). Démographie des médecins en Pays de la Loire : neurologues. Situation 2017 et évolution. La santé observée. #6. 4 p.
- ORS Pays de la Loire. (2018). Démographie des psychiatres en Vendée. Situation 2017 et évolution. 2 p. [non diffusable]



1.2.3 Chiffres clés

Contexte et objectifs

- L'ORS a engagé la production de fiches « chiffres-clés », synthétisant les données épidémiologiques qu'il a récemment produites sur certaines thématiques spécifiques.

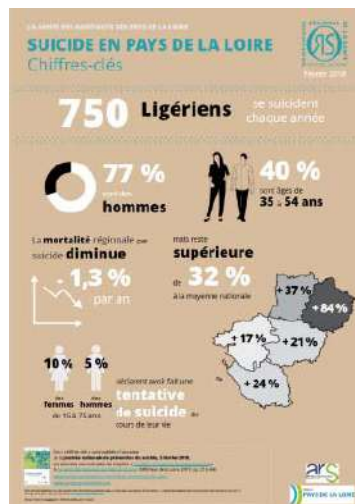
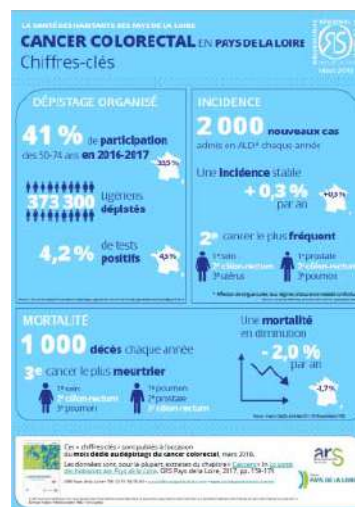
Cette démarche s'inscrit dans une double perspective, de partage de l'information sur la santé de la population régionale le plus large et accessible possible (au moyen notamment d'infographies), et de valorisation des différents travaux et analyses menés par l'ORS.

Activité 2018 et perspectives 2019

- L'ORS a publié en 2018 trois fiches de chiffres-clés, portant sur :
 - les suicides et tentatives de suicide en Pays de la Loire, à l'occasion de la journée nationale de prévention du suicide (5 février 2018),
 - la santé des femmes, à l'occasion de la journée internationale des droits des femmes (8 mars 2018),
 - le cancer colorectal, à l'occasion du mois dédié au dépistage du cancer colorectal (mars 2018).
- Ces fiches de chiffres-clés font partie des documents de l'ORS les plus téléchargés (voir tableau page 31).

Perspectives 2019

- En 2019, l'ORS projette de publier deux nouvelles fiches de chiffres-clés portant sur l'épidémiologie régionale du diabète (à l'occasion de la semaine nationale de prévention du diabète, juin 2019) et du cancer du col de l'utérus.



1.2.4 Panier d'indicateurs sanitaires et sociaux territoriaux (PISSTER)

Contexte et objectifs

- L'outil PISSTER (Panier d'indicateurs sanitaires et sociaux territoriaux), développé en 2015, vise à mettre à disposition, pour différents découpages territoriaux, un certain nombre d'indicateurs sous une forme commune.
- Sont ainsi proposés
 - des indicateurs concernant la démographie, l'environnement social, l'environnement physique, l'état de santé, l'offre de soins de premier recours et d'accompagnement des personnes âgées,
 - déclinés à différents niveaux territoriaux : France, région, départements(5), territoires infradépartementaux d'observation définis par l'ARS dans le cadre de la préparation du PRS2 (25), EPCI (72).
 - Le nombre d'indicateurs présentés est différent selon le niveau territorial : 217 indicateurs pour France, région, départements, 195 indicateurs pour territoires d'observation de l'ARS 105 indicateurs (37 mis en ligne 2017 et 68 en 2018) pour les EPCI.

Partenariat

La mise à jour et l'enrichissement de cet outil sont assurés conjointement par l'ORS et le Département Veille, observation et analyses de la Direction de l'appui à la transformation et de l'accompagnement de l'ARS.

Activité 2018

- Cet outil a été enrichi au premier trimestre 2018 pour les EPCI par des indicateurs concernant l'environnement social et l'environnement physique (ajout de 68 indicateurs),
- Par ailleurs, un fichier excel de l'ensemble des indicateurs proposés a été mis en ligne.

Ces données sont accessibles sur www.santepaysdelaloire.com/chiffres-et-donnees-de-sante



Perspectives 2019

- Une mise à jour de l'outil devrait être réalisée en 2019, en partenariat avec l'ARS. Elle associera notamment :
 - une actualisation des niveaux territoriaux de référence (nouveau zonage des EPCI 2019, 28 territoires d'animation de l'ARS à la place de 25 territoires d'observation),
 - une actualisation des indicateurs,
 - l'ajout de quelques indicateurs issus de l'exploitation du SNDS (notamment diabète, frottis cervico-utérin).

1.3. Partage de l'information et de l'expertise

• Le partage de l'information sur la santé de la population régionale, de la culture et de l'expertise de santé publique constitue le 3^{ème} axe de l'activité développée par l'ORS dans le cadre de sa mission de centre ressources.

Ce partage vise à contribuer :

- aux politiques de programmation stratégique dans le champ de la santé, les décideurs régionaux pouvant trouver dans les travaux de l'ORS des éléments nécessaires aux états des lieux et aux évaluations des différents plans et programmes,
 - à la démocratie sanitaire car il permet à tous, usagers, professionnels de santé, institutions, de mieux connaître les enjeux du système de soins.
- Ce partage repose principalement sur la communication numérique, la diffusion de documents imprimés étant désormais très ponctuelle. La participation de l'ORS à diverses manifestations régionales ou nationales, et les communications orales parfois réalisées à cette occasion y contribuent également.
- Ce partage nécessite de disposer d'une base de correspondants de qualité. Actuellement, la base de l'ORS compte environ 5 000 structures et 7 400 personnes contacts. Par ailleurs, l'ORS gère un fichier de plus de 4 600 adresses emails.

1.3.1 Communication numérique

1.3.1.1 Les outils et leur utilisation

La communication mise en œuvre par l'ORS repose sur trois types d'outils :

- sites internet,
- lettres électroniques,
- réseaux sociaux (twitter).

Sites internet

Portail santé Pays de la Loire

www.santepaysdelaloire.com est un portail commun à l'ORS, à l'Ireps, au Registre des cancers Loire-Atlantique/Vendée.

- L'ORS est en charge de l'animation de ce portail, en collaboration avec les deux autres partenaires.
- Structurellement, le portail comprend quatre sites différents :
 - le site www.santepaysdelaloire.com (porte d'entrée vers les autres sites),
 - le site de l'ORS,
 - le site du Registre des cancers Loire-Atlantique/Vendée,
 - le site « Chiffres et données de santé ».

Le portail donne également accès, par des liens directs au portail documentaire commun ORS-Ireps, aux sites de l'Ireps, ainsi qu'aux pages de PromoSanté (voir page 20).

- Les rubriques de la page d'accueil, actualisées plusieurs fois par semaine sont les suivantes :
 - actualités Pays de la Loire,
 - actualités France,
 - agenda régional,
 - journées santé.

En 2018, 33 brèves d'actualité régionale (principalement les publications de l'ORS et celles des autres acteurs locaux) et 49 brèves d'actualité nationale ont été publiées. 149 manifestations régionales ont été annoncées à la rubrique Agenda.



34 460 visites en 2018
(30 600 en 2017)
82 140 pages consultées
(75 800 en 2017)
Tablettes, smartphones :
18 % (13 %)

Site de l'ORS

- Le site propre de l'ORS comporte 4 rubriques principales :
 - Qui sommes-nous,
 - Activités principales,
 - Publications de l'ORS,
 - Travaux en cours.

Il offre également un accès direct au site « Chiffres et données de santé » et au Portail documentaire commun ORS-Ireps.

- Tous les travaux publiés par l'ORS sont mis en ligne, sous réserve de l'accord de leurs commanditaires pour ceux réalisés hors de l'activité du centre ressources. En 2018, 19 580 pages du site ORS ont été consultées. Les indicateurs concernant les téléchargements des différentes études réalisées par l'ORS en 2017 et 2018, présentés page 31, permettent d'apprécier celles qui ont été le plus concernées.

Site Chiffres et données de santé

- Ce site propose les rubriques suivantes :
 - Approches thématiques régionales ("La santé observée") : démographie, santé des populations, problèmes de santé et pathologies, conduites et style de vie, environnement, soins, prévention et accompagnement,
 - Approches par territoire : commune, EPCI, territoire d'observation, département, région. Accès à PISSTER, panier de plus de 200 indicateurs territoriaux concernant la démographie, l'environnement social et physique, l'état de santé, l'offre de soins et d'accompagnement (voir page 27), développé en partenariat avec le Département, Veille, observation et analyses situées au sein de la direction de l'Appui à la transformation et de l'accompagnement de l'ARS.
 - Diagnostics locaux à la demande (voir page 15),
 - Base de données régionale d'études et de publications (moteur de recherche par mot-clé, auteur, année, territoire),
 - Dictionnaire "définitions et sources d'information".



21 702 pages consultées,
dont
La santé observée :
14 580.

Lettres électroniques

Contexte, objectif et partenariat

- L'ORS réalise régulièrement des lettres électroniques qui permettent une diffusion d'informations rapide, relativement peu coûteuse et ciblée. Les personnes destinataires se sont abonnées ou ont été inscrites par l'ORS dans le fichier d'emailing.

- Certaines de ces lettres ont pour objectif d'annoncer la parution des études de l'ORS ou d'en présenter les premiers résultats. D'autres lettres sont produites en partenariat avec l'Ireps, et visent à informer de l'actualité documentaire régionale et nationale en santé publique. Elles signalent les nouveaux rapports, enquêtes, campagnes et brochures de prévention... disponibles sur internet. Quelques-unes sont réalisées à la demande de partenaires de l'ORS (Ireps et Registre des cancers Loire-Atlantique/Vendée).

Activité 2018

- Trente-trois lettres électroniques ont été diffusées par l'ORS en 2018, à un nombre moyen de 4 650 destinataires, cela correspond à plus de 150 000 lettres diffusées.

33 lettres diffusées chacune
à 4 650 destinataires
Soit au total 150 000 envois

Parmi ces lettres :

- quinze avaient pour objet de présenter des études de l'ORS,
- quinze étaient des lettres d'actualités documentaires réalisées en partenariat avec l'Ireps,
- deux concernaient des travaux propres à l'Ireps,
- une concernait des travaux propres au Registre des cancers Loire-Atlantique/Vendée.

Twitter

• L'ORS a ouvert un compte Twitter en février 2015 : @ORS_PdL. 148 tweets ont été envoyés. Ces tweets annoncent le plus souvent la parution d'une étude de l'ORS. Ils sont envoyés au même moment que la lettre électronique réalisée dans cet objectif. En mars 2019, l'ORS compte 72 abonnements et 370 abonnés.



Stratégie de communication lors de la publication des études de l'ORS

- mise en ligne sur le site de l'ORS,
- annonce par
 - . une brève à la rubrique « Actualités » du portail www.santepaysdelaloire.com,
 - . un tweet,
 - . un numéro spécial de la lettre électronique de l'ORS,
 - . une mention dans la lettre électronique mensuelle d'actualités documentaire de l'ORS et de l'Ireps,
- et pour certains documents
 - . publication de « Chiffres-clés »,
 - . mise en ligne sur le site « Chiffres et données de santé ».

1.3.1.2 Bilan des téléchargements 2018 des études de l'ORS

• L'analyse de l'activité du site de l'ORS permet d'apprécier quantitativement la diffusion électronique des études publiées par l'ORS directement à partir du site ou via les lettres électroniques (voir tableau page suivante).

En 2018, ont été dénombrés 10 800 téléchargements (contre 8 000 en 2017) 3 100 d'entre eux concernant des études publiées en 2018 et 7 700 des études publiées antérieurement.

- Parmi les études publiées en 2018, les documents les plus téléchargés en 2018 sont les suivants :
 - « Démographie des médecins généralistes. Situation 2017 et évolution » (431),
 - « Chiffres-clés suicide » (365),
 - « Chiffres-clés santé des femmes » (339),
 - « Alcool, tabac, cannabis et autres drogues. Principaux résultats des enquêtes Escapad chez les jeunes des Pays de la Loire » (268),
 - « Chiffres-clés cancer colorectal » (227),
 - « Prise en charge des patients atteints d'un cancer. Opinions et pratiques des médecins généralistes des Pays de la Loire. Panel N° 17 » (207).
- Parmi les études publiées en 2017, les documents les plus téléchargés en 2018 sont les suivants :
 - « La santé des habitants des Pays de la Loire » (rapport et chapitres : 2 200)
 - « Diagnostics santé 2017. 5 départements et 25 territoires d'observation » (1 275).
 - « Diagnostic territorial de santé. Un outil au service des politiques locales ».

11 000 téléchargements
d'études en 2018

Au total, en 2018, près de 11 000 téléchargements d'études de l'ORS ont été réalisés à partir de ses sites internet, ses lettres électroniques et son compte twitter.

Bilan des téléchargements au cours de l'année 2018 des études publiées par l'ORS

	Mois de publication	Téléchargements de PDF depuis le site internet	Téléchargements en lien avec les lettres électroniques		Total	
			Lettre dédiée	Lettre documentaire		
Publications 2018						
Suicide en Pays de la Loire. Chiffres-clés	février	217	148		365	
Santé des femmes en Pays de la Loire. Chiffres-clés	mars	235	84	20	339	
Cancer colorectal en Pays de la Loire. Chiffres-clés	mars	161	53	13	227	
Alcool, tabac, cannabis et autres drogues. Principaux résultats des enquêtes Escapad chez les jeunes des Pays de la Loire	novembre	46	175	47	268	
Démographie des médecins en Pays de la Loire : généralistes. Situation 2017 et évolution	mai	211	181	39	431	
Démographie des médecins en Pays de la Loire : ophtalmologistes. Situation 2017 et évolution	mai	51	88	17	156	
Démographie des médecins en Pays de la Loire : rhumatologues. Situation 2017 et évolution	juillet	37	45	4	86	
Démographie des médecins en Pays de la Loire : psychiatres. Situation 2017 et évolution	juillet	61	73	11	145	
Démographie des médecins en Pays de la Loire : cardiologues. Situation 2017 et évolution	juillet	45	34	9	88	
Démographie des médecins en Pays de la Loire : neurologues. Situation 2017 et évolution	juillet	36	37	9	82	
Panel médecine générale 17 - Prise en charge des patients atteints d'un cancer	février	82	113	12	207	
Panel médecine générale 18 - Prise en charge des patients en situation de multimorbidité	octobre	53	67	11	131	
Conditions d'exercice et activités des pédicures-podologues. Résultats de l'enquête réalisée en Pays de la Loire, 2017 :	- Rapport	octobre	20	32	1	53
	- Synthèse	octobre	18	46	4	68
Recours au cabinet dentaire des enfants et des adolescents. Situation en Pays de la Loire et en France à partir d'une analyse des données du SNDS :	- Rapport	septembre	35	25	3	63
	- Synthèse	septembre	23	58	8	89
Les 350 diagnostics les plus utilisés aux urgences pédiatriques. Édition 2018	mai	13		24	37	
Chiffres-clés du Panorama Urgences 2017. Activité des services d'urgences des Pays de la Loire	novembre	8	80	6	94	
Panorama Urgences 2017. Activité des services d'urgences des Pays de la Loire	novembre	9	120	4	133	
Les troubles visuels des adultes et personnes âgées vivant à domicile en Pays de la Loire. Situation actuelle et prospective	novembre	19	55	3	77	
Santé au travail en Pays de la Loire. Chiffres clés. Édition 2018	décembre					
Autres		127			127	
TOTAL PUBLICATIONS 2018		1 507	1 514	245	3 266	
Publications 2017 les plus téléchargées						
La santé des habitants des Pays de la Loire	- Chapitres séparés	mai	1 581		1 581	
	- Rapport complet	mai	375		375	
	- Synthèse	mai	254		254	
Diagnostics santé 2017. 5 Dépts et 25 Ter. observation	décembre	1 275			1 275	
Diagnostic territorial de santé. Un outil au service des politiques locales	décembre	586			586	
Santé des hommes et des femmes	octobre	162		60	222	
Panel médecine générale 16 - Difficultés de rendez-vous et modalités d'échanges avec les spécialistes	décembre	51			51	
Panel médecine générale - Hospitalisation à domicile	juin	12			12	
Les médecins généralistes libéraux à Nantes métropole	juillet	16			16	
Évaluation des impacts sur la santé du Papi de l'île de Noirmoutier (rapport complet)	avril	25			25	
Évaluation des impacts sur la santé (EIS). Outil	août	36			36	
EIS Papi Ile de Noirmoutier. Diaporama	février	11			11	
Décrire la santé des citoyens et ses déterminants. Urban Health. Diaporama	avril	15			15	
Autres		700			700	
TOTAL PUBLICATIONS 2017		5 099	0	60	5 159	
PUBLICATIONS AVANT 2017		2 428			2 428	
TOTAL GÉNÉRAL		9 034	1 514	305	10 853	

Perspectives 2019 concernant les outils de communication numérique

- Un important travail de refonte du portail Santé Pays de la Loire et des sites ORS, Chiffres et données de santé, et Registre doit être engagé en raison de l'évolution du logiciel Drupal 7, sous lequel sont développés ces sites, vers Drupal 8.
- En 2019, l'ORS souhaite profiter de sa mobilisation autour de ce projet, qui bénéficiera de l'accompagnement d'un prestataire extérieur, pour faire évoluer ses sites et offrir aux usagers une meilleure ergonomie d'accès aux données qu'il met en ligne.

1.3.2 Diffusion de documents imprimés

La diffusion en version imprimée des études de l'ORS est désormais ponctuelle, elle s'effectue de manière ciblée en direction des personnes participant à certaines réunions ou manifestations.

Ainsi, par exemple en 2018, a été réalisée auprès des participants aux Rencontres de Santé publique France en Pays de la Loire une diffusion à 250 exemplaires de la synthèse du rapport « La santé des habitants des Pays de la Loire, situation actuelle et éléments de prospective », produit par l'ORS et l'ARS dans le cadre de la préparation du projet régional de santé 2018-2021.

1.3.3 Interventions et contributions directes de l'équipe de l'ORS

1.3.2.1 Interventions et contributions régionales

La participation à différents groupes de travail, les communications orales à la demande, la réponse aux demandes de données ou d'informations ponctuelles constituent également pour l'équipe de l'ORS des modalités de partage de la connaissance et de l'expertise de santé publique, avec en outre l'avantage d'une communication directe et ajustée au public.

Agence régionale de santé

- **Comité de pilotage du Plan régional santé environnement 3 (PRSE3)**

Nantes, 16 février 2018

Participation (Clara Galland)

- **Réunion de travail sur le « Répertoire des interventions efficaces ou prometteuses en prévention et promotion de la santé »**

Nantes, 9 novembre 2018

Organisée par Santé publique France, l'Agence nouvelle des solidarités actives (Ansa) et l'ARS

Participation (Clara Galland)

- **Comité régional de l'Observatoire national des professions de santé (ONDPS)**

Nantes, 14 novembre 2018

Communication orale et diaporama : Travaux menés par l'ORS concernant les professionnels de santé des Pays de la Loire. Focus sur les fiches régionales concernant la démographie médicale (Anne Tallec)

- **Collégiale régionale des soins non programmés**

Nantes, 28 novembre 2018

Communication orale et diaporama : Présentation et actualités de l'Observatoire régional des urgences (Jean-François Buyck)

Ceser

- Nantes, 16 mai 2018

Communication orale et diaporama : « ORS des Pays de la Loire : cadre général d'activité et exemples de travaux » (Anne Tallec)

Assurance maladie

- **Conseil d'administration de la CPAM 44**

Nantes, 29 mars 2018

Communication orale et diaporama : « La santé des habitants des Pays de la Loire » (Anne Tallec)

- **Groupe utilisateurs SNDS Pays de la Loire - DRSM**

Nantes, 20 juin 2018 et 10 décembre 2018

Participation (Marie Dalichampt, Anne Tallec)

Directe

- **Plan régional santé travail 3 (PRST3) Groupe Données de santé**

Nantes, 27 mars, 11 juin, 16 octobre et 3 décembre 2018.

Participation (Marie-Christine Bournot)

Communication orale et diaporama : (Marie Dalichampt 11 juin 2018)

- **Conseil régional d'orientation des conditions de travail (Croct)**

Représentation de l'ORS au sein du collège 4 « personnes qualifiées » (Marie-Christine Bournot).

Nantes, 18 mars, 21 novembre et 19 décembre.

Nantes et Nantes Métropole

- **Lancement du second contrat local de santé (CLS)**

Nantes, 17 mai 2018

Communication orale et diaporama « Présentation de l'observation de la santé à l'échelle de la ville de Nantes - Principaux constats issus des études menées par l'ORS entre 2014 et 2017 » (Sandrine David)

- **Conférence « La santé : un nouvel enjeu d'aménagement urbain »**

Nantes, 5 juin 2018

Organisée dans le cadre de « Complètement Nantes » avec Marcos Weil paysagiste urbaniste, Urbaplan Genève, Jean-Luc Charles, directeur de la Samoa et Catherine Cecchi, membre de la Société française santé environnement

Participation (Clara Galland, Anne Tallec)

- **Séminaire « Prendre en compte la santé dans les aménagements urbains »**

Nantes, 9 octobre 2018

Communication orale et diaporama : « Les médecins généralistes libéraux à Nantes Métropole » (Sandrine David, Anne Tallec)

Participation (Clara Galland)

Autres interventions et contributions régionales

- **7^{ème} Journées de la Fédération française des maisons et pôles de santé**

Nantes, 9 et 10 mars 2018

Participation (Anne Tallec)

- **Colloque inter-professionnel « Asthme. Partage d'expériences, échanges de professionnels. Concertation territoriale 44-85 pour l'optimisation du parcours de santé des patients asthmatiques »**

Nantes, 22 mars 2018

Communication orale et diaporama : « Épidémiologie de l'asthme dans les Pays de la Loire » (Jean-François Buyck)

- **1^{ère} journée régionale des Rencontres de santé publique en Pays de la Loire (organisée par Santé publique France et l'ARS)**

Nantes, 29 juin 2018

Communication orale et diaporama : « État de santé des habitants des Pays de la Loire : faits marquants. Travaux réalisés dans le cadre du Projet régional de santé 2018-2022 »

(Jean-François Buyck et Michel Poupon)

- **Comité de suivi inter-URPS - La démarche CPTS en Pays de la Loire**

Nantes, 20 septembre 2018

Participation (Jean-François Buyck, Anne Tallec)

- **Commission plénière de la Structure régionale d'appui et d'expertise (SRAE) Sensoriel**

Nantes, 13 novembre 2018

Intervention : « Les troubles visuels des adultes et personnes âgées vivant à domicile en Pays de la Loire. Situation actuelle et prospective » (Jean-François Buyck)

- **39^{ème} journée du Collège de médecine d'urgence des Pays de la Loire (CMUPL)**

St-Florent-le-Vieil, 22 novembre 2018

Communication orale et diaporama : « Actualités de l'Observation régional des urgences » (Jean-François Buyck)

1.3.2.2 Interventions et contributions nationales

EHESP

- **Présentation de l'EIS du PAPI de l'Île de Noirmoutier auprès des élèves du Master « Pilotage des politiques et Actions en Santé Publique » de l'EHESP**

Rennes, 31 janvier 2018 (Clara Galland)

- **Journée d'échange entre praticiens de l'EIS**

Rennes, 23 octobre 2018

Participation (Clara Galland)

Santé publique France

- **Rencontres Santé publique France : « Les approches participatives en santé publique » (EIS), « Le Nutri-Score®, enjeux et place dans une politique nutritionnelle », « Comment protéger la santé face au changement climatique ? »**

Paris, 29 et 30 mai 2018

Participation (Clara Galland)

Autres interventions et contributions nationales

- **Congrès Emois**

Montpellier, 29 et 30 mars 2018

Participation (Marie Dalichampt)

- **Comité utilisateurs partenaires DCIR-PMSI - Cnam**

Paris, 6 avril 2018 et 16 novembre 2018

Participation (Marie Dalichampt)

- **Séminaire Redsiam, 1^{ère} réunion du GT Handicap**

Paris, 12 novembre 2018

Participation (Marie Dalichampt)

1.3.4 Demandes directes de données, de documents d'études, de notes techniques

- Des demandes d'information et de données sur la santé, de natures très diverses, sont régulièrement formulées à l'ORS. Non dénombrées systématiquement, elles émanent principalement de responsables d'institutions et de professionnels du secteur sanitaire et social. Elles sont également formulées par des bureaux d'études en charge de travaux sur la région ou encore par des journalistes régionaux ou nationaux.

- La réponse à ces demandes nécessite le plus souvent un investissement limité (sélection de quelques chiffres directement disponibles, orientation sur le site internet de l'ORS, envoi d'une étude de l'ORS, prêt d'un ouvrage à la documentation, formulation d'un avis par téléphone...). Mais certaines demandes peuvent requérir plusieurs heures de travail (mise à disposition de données nécessitant un travail statistique préalable, interview en vue d'un article de presse ou dans le cadre d'une émission radio ou télévision...).

1.4. Protection des données

Contexte et objectifs

- La sécurisation des systèmes d'information et des données a toujours constitué une préoccupation importante pour l'ORS, parfois amené à traiter des données à caractère personnel. L'entrée en vigueur du Règlement général sur la protection des données (RGPD) en mai 2018 a constitué une nouvelle étape dans ce domaine. En particulier, l'ORS a l'obligation de désigner un délégué à la protection des données. Texte de référence en matière de protection des données à caractère personnel, le RGPD a pour objectifs de renforcer et d'harmoniser le cadre juridique relatif à la protection des données personnelles au niveau de l'Union européenne.

Activité 2018

- L'ORS a procédé à la désignation d'un délégué à la protection des données en décembre 2018. Ce délégué ne pouvant être un membre de la direction, un chargé d'études ou un technicien d'études (compte tenu du conflit d'intérêt possible entre la mission de délégué à la protection des données et l'exercice de ces fonctions au sein de l'ORS), la mission a été confiée à l'assistante de direction.

La personne désignée a suivi une formation organisée par la Commission nationale de l'informatique et des libertés (Cnil) en décembre 2018 portant sur : la réglementation et son champ d'application, les règles de la protection des données, les responsabilités des acteurs et le rôle du délégué, les différents outils du RGPD.

Elle a également intégré le groupe de travail des délégués à la protection des données de la Fnors.

- Des premières réflexions ont été menées autour de la constitution d'un registre des activités de traitement et de la pertinence de la réalisation d'analyses d'impact.

Perspectives 2019

- Les réflexions et travaux engagés en 2018 se poursuivront sur l'année 2019 à savoir :
 - la finalisation et le suivi du registre des activités de traitement et plus globalement la mise en conformité au RGPD,
 - la participation au groupe de travail des délégués à la protection des données de la Fnors.



Études

2.1 Diagnostic santé pour le territoire de la Carene

Contexte et objectifs

- De nombreux travaux menés par l'Observatoire régional de la santé (ORS) depuis plus de 20 ans mettent en évidence des indicateurs d'état de santé moins favorables dans la région nazairienne. Les derniers, publiés dans le cadre de la préparation du Projet régional de santé 2018-2022, ont été repris par les médias locaux et ont généré certaines inquiétudes, questionnements des habitants et élus de ces territoires, sur notamment d'éventuels liens avec des facteurs d'exposition environnementaux.

Dans ce contexte, et avec volonté d'obtenir une photographie récente et détaillée de la situation sanitaire locale, l'Agence régionale de santé Pays de la Loire a confié à l'ORS la réalisation d'un diagnostic quantitatif de l'état de santé et de certains de ses déterminants à l'échelle de la Communauté d'agglomération de la région nazairienne et de l'estuaire (Carene).

Ce diagnostic a pour objectif de décrire les principaux problèmes de santé des habitants de la Carene, grâce à l'analyse croisée et approfondie de données quantitatives issues de données publiques ou de systèmes d'information pour lesquels l'ORS dispose d'un accès spécifique.

Méthodologie

- Le rapport de ce diagnostic comporte quatre parties. Les déterminants sociaux ayant un rôle majeur dans la santé d'une population, sont ainsi décrites dans une première partie les caractéristiques démographiques et sociales des habitants de la Carene. Ont été notamment mobilisées pour cette partie les sources de données suivantes : recensements de la population (Insee), État civil (Insee), Caisses d'allocations familiales (Caf), mesures d'aide sociale à l'enfance (Département de Loire-Atlantique).

- L'état de santé des habitants est décliné selon quatre parties : vue d'ensemble, santé aux différents âges de la vie (moins d'un an, 1-17 ans, 18-64 ans, 65 ans et plus), principaux problèmes de santé et pathologies (cancers, maladies cardiovasculaires, diabète, maladies de l'appareil respiratoire, conséquences sur la santé de la consommation excessive d'alcool, santé mentale et suicides, accidents), déterminants de santé.

Dans ce volet, une attention particulière est portée aux inégalités territoriales et sociales de santé au sein de la Carene. Celles-ci ont été appréciées par le bénéfice éventuel de la CMU-C qui est indicateur individuel de fragilité sociale (basé sur le niveau de revenu du foyer), et par le niveau de défavorisation sociale du territoire de domicile.

Ont été mobilisées les sources de données suivantes : causes médicales de décès (Inserm Cépidc, BCMD-SNDS), affections de longue durée (Cnam/MSA/RSI, DCIR-SNDS), hospitalisations en court séjour (PMSI MCO), remboursements de l'assurance maladie pour pathologies/médicaments traceurs (DCIR-SNDS), incidence des cancers (Registre des cancers de Loire-Atlantique/Vendée), dépistages organisés des cancers du sein et du côlon-rectum (Centre régional de coordination des dépistages des cancers), allocation personnalisée d'autonomie (Département Loire-Atlantique)...

Activité 2018 et perspectives 2019

- L'activité 2018 a été consacrée à la réalisation des différents calculs d'indicateurs pour alimenter ce diagnostic, ainsi qu'à la rédaction d'une version intermédiaire du rapport.

La version finale de ce rapport comportera environ 150 pages (y compris annexes) et sera livrée au premier trimestre 2019. Elle sera accompagnée d'une synthèse.

2.2 Diagnostic santé pour la Communauté de communes de Châteaubriant-Derval

Contexte et objectifs

• Depuis 2015, la Conférence régionale de la santé et de l'autonomie (CRSA) des Pays de la Loire mène, sur le secteur géographique de Châteaubriant-Derval, des réunions d'échanges et de concertation afin de contribuer à la réflexion des acteurs locaux sur les parcours de santé des habitants de ce territoire.

Pour enrichir cette dynamique, et avec la volonté de partager avec l'ensemble des acteurs locaux (professionnels de santé et du secteur médicosocial, élus...) une meilleure connaissance de leur territoire, la CRSA a confié à l'ORS la réalisation d'un diagnostic territorial de santé à l'échelle de la Communauté de communes de Châteaubriant-Derval.

Ce diagnostic vise à établir un état des lieux objectif et étayé de la situation sanitaire et sociale du territoire afin de contribuer à l'identification des besoins locaux de santé.



Méthodologie

• Ce diagnostic comprend une analyse croisée et approfondie de données quantitatives, issues de données publiques, mises à disposition par des partenaires, ou de systèmes d'information pour lesquels l'ORS dispose d'un accès spécifique.

Ont été notamment mobilisées les sources de données suivantes :

- recensements de la population (Insee),
- causes médicales de décès (Inserm Cépidc, BCMD-SNDS),
- incidence et prévalence des affections de longue durée (Cnam/MSA, RSI, DCIR-SNDS), hospitalisations en court séjour (PMSI MCO),
- hospitalisations en établissement de soins psychiatriques (RIM-P),
- remboursements de l'assurance maladie pour pathologies/médicaments traceurs (DCIR-SNDS), incidence des cancers (Registre des tumeurs de Loire-Atlantique/Vendée),
- dépistages organisés des cancers du sein et du côlon-rectum (Centre régional de coordination des dépistages des cancers),
- mesures d'aide sociale à l'enfance, allocation personnalisée d'autonomie (Département de Loire-Atlantique),
- répertoire partagé des données de santé (RPPS),
- recours aux soins de ville (DCIR-SNDS, PMSI MCO/SSR)...

• Cette analyse quantitative est enrichie et mise en perspective par des éléments qualitatifs recueillis dans le cadre d'entretiens menés auprès d'une cinquantaine d'habitants et d'acteurs de la prévention et promotion de la santé du territoire.

- Des entretiens semi-directifs ont ainsi été organisés auprès de professionnels en charge de la santé et de l'accompagnement de différentes populations sur le territoire (nourrissons et jeunes enfants, élèves des collèges, personnes âgées, travailleurs, personnes atteintes de troubles psychiques) afin de recueillir leurs avis et perceptions concernant la santé de ces populations et ses déterminants.

Ont ainsi été rencontrés des professionnels :

- du centre médicopsychologique (CMP) adultes de Châteaubriant,
- du service médical interentreprises de Châteaubriant (SMIE),
- du service départemental de protection maternelle et infantile (PMI),
- de l'unité personnes âgées / personnes handicapées de la délégation de Châteaubriant du Département de Loire-Atlantique,
- du Centre local d'information et de coordination (Clic) de Châteaubriant,
- des Services de soins infirmiers à domicile (Ssiad) du territoire,

- d'acteurs accompagnant la santé des élèves du collège public Robert Schuman.
- Deux rencontres citoyennes auprès des usagers et habitants de la Communauté de communes ont été organisées en novembre 2018 à Châteaubriant et à Derval.

Activité 2018 et perspectives 2019

- Les travaux liés à ce diagnostic ont été principalement menés en 2018. Au cours du premier trimestre 2019, l'ORS a finalisé l'écriture du rapport.

Ce dernier est organisé selon les chapitres suivants : caractéristiques démographiques et socioéconomiques, état de santé (vue d'ensemble et principaux problèmes), offre et recours aux soins de ville, offre et recours aux établissements de santé, accompagnement des personnes âgées, accompagnement des personnes en situation de handicap, opérateurs en prévention et promotion de la santé, éléments qualitatifs apportés par des entretiens auprès d'acteurs et de la population.

- Deux restitutions finales sur le territoire (l'une auprès des élus de la communauté de communes, et la seconde auprès d'acteurs du territoire) ont été effectuées.

Publications

- ORS Pays de la Loire. (2019). Diagnostic local de santé 2018. Communauté de communes Châteaubriant-Derval. 103 p.

Ce document est téléchargeable sur www.santepaysdelaloire.com/ors

2.3 La santé des Nantais

Contexte et objectifs

- Pour développer et orienter sa politique, la mission Santé publique de la Ville de Nantes souhaite s'appuyer sur des éléments d'état des lieux, issus notamment de l'analyse des données quantitatives disponibles au niveau communal et infracommunal.
- Dans cette perspective, la Ville de Nantes a sollicité l'ORS en 2018 pour mettre à jour le rapport sur l'observation de la santé des Nantais qui avait été élaboré 2014.

Dans le cadre de cette actualisation, étaient attendus la mise à jour des indicateurs relatifs à l'état de santé des habitants, ainsi que ceux concernant la couverture maladie et le recours aux soins, mais aussi l'enrichissement de ce rapport par l'analyse de données issues des bilans de santé réalisés par le service municipal de santé scolaire, et une contribution à des travaux d'analyse des inégalités sociales de santé menés par la plateforme Aapriss (Apprendre et agir pour réduire les inégalités sociales de santé) de Toulouse à partir de l'indice de défavorisation sociale (EDI).



Méthodologie

- Une analyse détaillée de l'ensemble des données recueillies lors des 40 000 bilans de santé réalisés au cours des années scolaires 2009-2010 à 2016-2017 auprès des élèves de GSM et CE2, résidant et scolarisés à Nantes, a été réalisée. Les données sont étudiées selon le sexe, le fait de résider dans un quartier prioritaire de la politique de la ville (QPV), ainsi qu'à l'échelle infracommunale (triris). Elles sont également analysées sur le plan de leur évolution dans le temps. Cette analyse est compilée dans un document de travail (50 pages) qui a vocation à usage interne pour la Ville de Nantes. Une sélection d'indicateurs concernant le statut pondéral et la santé bucco-dentaire sont présentés dans le rapport global d'étude sur la santé des Nantais.
- Ce rapport est composé de deux volets, le premier concernant l'état de santé et le second, la couverture maladie et le recours aux soins.
- La mise à jour de l'analyse du volet « État de santé de la population nantaise » a été réalisée à partir des statistiques des causes médicales de décès, d'admissions en affection de longue durée (ALD), d'incidence des cancers, de participation aux dépistages organisés des cancers du sein et du côlon-rectum, d'incidence de la tuberculose, et de données de remboursement de l'assurance maladie concernant les médicaments psychotropes et le diabète (issues du SNDS-DCIR). Ces données sont notamment analysées sur le plan de leur évolution dans le temps, et en comparaison avec celles d'autres grandes villes françaises. Une description de la mortalité générale et prématurée à l'échelle infracommunale a également été réalisée, grâce au géocodage des données d'État civil. Ce volet a été enrichi par l'analyse des données des bilans de santé, réalisés par le service municipal de santé scolaire (cf. ci-dessus).
- Le volet « Couverture maladie et recours aux soins » a été actualisé à partir de données mises à disposition de la Ville de Nantes par la CPAM. Ces données concernent la couverture maladie et le recours aux soins de ville des Nantais affiliés au régime général (hors sections locales mutualistes). Ces données sont étudiées de façon détaillée selon l'âge, le fait de bénéficier de la CMU-C, de résider dans un quartier prioritaire de la politique de la ville (QPV), ainsi qu'à l'échelle infracommunale (triris). Elles sont également analysées sur le plan de leur évolution dans le temps.

- Enfin, pour alimenter les travaux menés par la plateforme Aapriss sur les inégalités sociales de santé, l'ORS a calculé et transmis à cette plateforme un certain nombre d'indicateurs déclinés à l'échelle des Iris (bilans de santé, couverture maladie et recours aux soins) et a contribué à l'enrichissement des analyses menées en y apportant sa relecture.

Activité 2018

- Les travaux liés à cette étude ont été menés en 2018. Le rapport d'étude et le document de travail sur l'analyse des données des bilans de santé ont été remis à la Ville de Nantes au mois de décembre.

Publications

- ORS Pays de la Loire. (2018). La santé des Nantais. 164 p (mise en ligne sur le site de l'ORS à la fin du 1^{er} semestre 2019).
- ORS Pays de la Loire. (2018). Analyse des données issues des bilans de santé des élèves de GSM et de CE2 - Ville de Nantes. Document de travail. 47 p. [non diffusable]

2.4 Travaux d'observation de la santé pour six communes de Nantes métropole

Contexte et objectifs

• À la demande de Nantes métropole, l'ORS a élaboré en 2014, un profil santé de territoire pour trois communes de l'agglomération nantaise (Orvault, Rezé, Saint-Herblain). En 2018, Nantes métropole a sollicité l'ORS afin d'actualiser ce document pour ces trois communes, et pour établir un document comparable pour trois autres communes de l'agglomération nantaise (Bouguenais, Couëron et Sainte-Luce-sur-Loire).

Méthodologie

• Ces profils sont des documents synthétiques décrivant les principaux problèmes de santé des habitants de chaque commune, ainsi que leurs pratiques en matière de recours aux soins de ville.

Des données issues de différentes sources ont été mobilisées :

- causes médicales de décès, prévalence et incidence des affections de longue durée, remboursements de l'assurance maladie concernant certaines pathologies ou médicaments (SNDS),
- incidence des cancers (registre des tumeurs de Loire-Atlantique/Vendée),
- dépistages organisés des cancers du sein et du côlon-rectum (Centre régional de coordination des dépistages des cancers),
- données de couverture maladie et de recours aux soins (CPAM de Loire-Atlantique).

• Les indicateurs étudiés font l'objet de comparaisons avec d'autres échelons géographiques (moyennes Nantes métropole, Loire-Atlantique hors Nantes métropole, nationale).

Certains sont analysés en termes d'évolution.

Les inégalités territoriales de santé à l'échelle de chaque commune sont appréciées à partir de la déclinaison d'indicateurs de couverture maladie et de recours aux soins par « quartier », et les inégalités sociales par le bénéfice ou non de la CMU-C.

Une comparaison des indicateurs entre quartiers prioritaires et non prioritaires de la politique de la ville à l'échelle de métropole nantaise est en outre présentée dans chaque profil.

Activité 2018 et perspective 2019

• En janvier 2019, l'ORS a remis à Nantes métropole, pour chacune des six communes, un document de vingt-quatre pages composé de fiches thématiques. Chaque fiche comprend des éléments de contexte, tableaux et graphiques et un commentaire synthétique dégageant les caractéristiques et les spécificités du territoire.



- Un diaporama croisant les données des six communes (Bouguenais, Couëron, Orvault, Rezé, Saint-Herblain, Sainte-Luce-sur-Loire) ainsi que celles de la Ville de Nantes a été présenté le 28 janvier 2019 à Bouguenais, dans le cadre du comité de pilotage « Bouguenais Ville-Santé ».

- Une seconde présentation de ces travaux sera réalisée au second semestre 2019 lors d'un comité de pilotage "politique de la ville" organisé par Nantes métropole.

Publications

- ORS Pays de la Loire. (2019). Observation de la santé 2018. Villes de Bouguenais, Couëron, Nantes, Orvault, Rezé, Saint-Herblain, Sainte-Luce-sur-Loire. Principaux résultats. 26 p. [diaporama].
- ORS Pays de la Loire. (2018). Profil santé 2018. Ville de Rezé. 24 p.
- ORS Pays de la Loire. (2018). Profil santé 2018. Ville d'Orvault. 24 p.
- ORS Pays de la Loire. (2018). Profil santé 2018. Ville de Saint-Herblain. 24 p.
- ORS Pays de la Loire. (2018). Profil santé 2018. Ville de Bouguenais. 24 p.
- ORS Pays de la Loire. (2018). Profil santé 2018. Ville de Couëron. 24 p.
- ORS Pays de la Loire. (2018). Profil santé 2018. Ville de Sainte-Luce-sur-Loire. 24 p.

La mise en ligne sur le site de l'ORS de ces documents est envisagée à la fin du 1^{er} semestre 2019.

2.5 Recours au cabinet dentaire des enfants et adolescents

Contexte et objectifs

- L'URPS chirurgiens-dentistes des Pays de la Loire souhaite disposer d'éléments d'information à partir des données issues du SNDS (système national des données de santé) pour, d'une part développer des programmes et actions permettant de mieux répondre aux besoins de la population, et d'autre part de les évaluer.
- Le SNDS, mis en place par la loi de santé de janvier 2016, regroupe les données de toutes les grandes bases médico-administratives françaises, et notamment les données du Sniiram (système national d'information interrégimes de l'assurance maladie).
- Eu égard à l'expertise nécessaire pour comprendre l'architecture, les possibilités et les limites d'utilisation de ce système d'information ainsi que pour en exploiter les données d'une part, et les droits d'accès réglementaires à ces données d'autre part, l'URPS chirurgiens-dentistes a confié à l'ORS la réalisation de travaux d'exploitations du Sniiram adaptés à ses besoins.

Commanditaire

URPS chirurgiens-dentistes

Méthodologie

- Cette étude a été conduite en trois temps :
 - une phase de cadrage qui s'est achevée par la production d'un cahier des charges des travaux à réaliser,
 - une phase d'exploitation des données,
 - une phase de restitution des résultats.
- Un groupe de travail associant chirurgiens-dentistes et orthodontistes a été mis en place par l'URPS chirurgiens-dentistes pour apporter une expertise-métier à ce travail. Il a contribué notamment de façon importante au choix des indicateurs pertinents pour apprécier les besoins de soins des enfants.
- Le chirurgien-dentiste conseil à la Direction régionale du service médical de l'assurance maladie a également apporté son concours au sujet des questions de cotation des actes.

Activité 2018

- L'analyse des données du SNDS engagée fin 2017 a été finalisée en mai 2018.
- Le rapport de résultats a été rédigé durant l'été et publié le 28 novembre 2018, simultanément à la conférence de presse de présentation de l'étude lors du congrès national de la profession.

Perspectives 2019

- Cette dynamique devrait se poursuivre en 2019 et concerner cette fois le recours au cabinet dentaire des personnes âgées.

Publications 2018

- ORS Pays de la Loire, URPS chirurgiens-dentistes Pays de la Loire. (2018). Recours au cabinet dentaire des enfants et des adolescents. Situation en Pays de la Loire et en France à partir d'une analyse des données du SNDS. Synthèse. 4 p.
- ORS Pays de la Loire, URPS chirurgiens-dentistes Pays de la Loire. (2018). Recours au cabinet dentaire des enfants et des adolescents. Situation en Pays de la Loire et en France à partir d'une analyse des données du SNDS. 76 p.
- Les résultats ont été présentés lors d'une conférence de presse organisée par l'URPS le 28 novembre 2018.

Ces documents sont téléchargeables sur www.santepaysdelaloire.com/ors.



2.6 Production d'indicateurs en santé-travail à partir du SNDS

Contexte et objectifs

• Suite à une réunion du groupe « Données de santé » du PRST3, au cours de laquelle l'intérêt de l'exploitation du SNDS (système national des données de santé) a été souligné, l'ORS a été sollicité par le service Santé sécurité du Pôle Travail de la Direccte (Direction régionale des entreprises, de la concurrence, de la consommation, du travail et de l'emploi) pour étudier la faisabilité d'indicateurs concernant la santé au travail, à partir de ce système d'information, et engager leur production. Ces indicateurs pourraient notamment être déclinés par secteur d'activité, taille et zone géographique des employeurs, afin de contribuer à l'alimentation des données de sinistralité et celles concernant les comportements de santé liés au travail en Pays de la Loire.

Activité 2018

- L'ORS a mené en 2018 une étude de faisabilité visant à recenser les données du SNDS disponibles dans le champ de la santé-travail, et comprenant notamment des travaux de contrôle de cohérence et d'exhaustivité.
- Une présentation du SNDS et des données disponibles a été réalisée en décembre 2018 auprès du groupe projet régional mis en place par la Direccte et associant les participants au groupe « Données de santé au travail » du PRST3, la Carsat, l'Inspection médicale du travail et le service Santé sécurité du Pôle Travail de la Direccte.

Perspectives 2019

À partir des travaux réalisés en 2018, une réflexion sur les indicateurs susceptibles d'être construits sera menée par l'ORS et présentée au groupe projet régional. Suite à ces échanges, la production d'un certain nombre d'indicateurs sera alors engagée.

2.7 La santé au travail. Chiffres clés

Contexte et objectifs

- Dans le cadre de la mise en œuvre du Plan régional santé travail (PRST3), la Direccte a souhaité mettre à disposition des acteurs régionaux un tableau de bord rassemblant des chiffres clés sur la santé au travail en Pays de la Loire. Ce travail a été mené en partenariat avec la MSA, la Carsat, la Direccte et les consultations de maladies professionnelles.

Activité 2018

- L'ORS a conçu un document rassemblant les données régionales disponibles dans ce domaine. Celles-ci proviennent principalement :
 - du recensement des accidents du travail et des maladies professionnelles reconnus par le régime général de la sécurité sociale et le régime agricole, et enregistrés dans leurs systèmes d'informations,
 - des résultats de l'enquête sur les maladies à caractère professionnel (MCP) menée annuellement par les médecins du travail auprès d'un échantillon de salariés,
 - du recueil des motifs de consultations aux Centres de consultations des pathologies professionnelles de Nantes et Angers.

Le tableau de bord a été finalisé fin 2018 et présenté par la Direccte au Croct (Conseil régional d'orientation des conditions de travail) en décembre 2018.

Publication 2018

ORS Pays de la Loire. (2018). Santé au travail en Pays de la Loire. Chiffres clés. Édition 2018. 21 p.



2.8 Exploitation des données du SNDS dans le cadre d'un projet de recherche sur les tests génétiques des thrombophilies non rares (projet TNR)

Contexte et objectifs

- La recherche du Cermes3 intitulée "La routinisation de la génétique en médecine préventive. Analyse de la diffusion des tests pour les thrombophilies non rares" (projet "TNR") vise à analyser les conditions de la diffusion des tests de susceptibilité génétique aux maladies fréquentes dans la routine clinique.

Ce projet a notamment pour objectif d'analyser les pratiques des médecins des différentes spécialités liées aux tests génétiques pour les TNR. En particulier, le but est de comprendre la variation du nombre de tests prescrits/effectués pour les TNR au fil du temps, et les modalités de ces prescriptions en s'intéressant au médecin prescripteur (spécialité, libéral/hospitalier), au motif de la prescription, et aux caractéristiques du patient.

- L'ORS a été sollicité en décembre 2017 par l'équipe du projet TNR afin d'étudier la faisabilité d'une exploitation des données du SNDS permettant de répondre à cet objectif et de réaliser, le cas échéant, cette analyse.

Commanditaire

- Équipe projet "Thrombophilies non rares" : Cermes3 (CNRS UMR 8211, Inserm U988, EHES et Université Paris Descartes), et CNRS UMR 6297 "Droit et changement social".

Méthodologie

- L'étude de faisabilité a permis de classer en quatre catégories les exploitations du SNDS s'inscrivant dans les objectifs d'analyses fixés par l'équipe de recherche TNR :

- les exploitations faisables sans délai (c'est-à-dire sans la mobilisation de temps médecin et statisticien pour la création d'algorithmes de repérage),
- les exploitations faisables moyennant un temps médecin et statisticien,
- les exploitations nécessitant une étude de faisabilité plus poussée,
- et les exploitations jugées infaisables dans l'état actuel du SNDS et du profil d'habilitation de l'ORS.

- L'analyse statistique réalisée par la suite a porté sur les exploitations jugées faisables sans délai.

Activité 2018

- L'ORS a mené l'étude de faisabilité en janvier 2018. Plusieurs temps d'échange avec l'équipe du Projet TNR ont été organisés au cours des mois suivant, permettant d'aboutir à une note de résultats définitifs intégrant des éléments d'interprétation et de limites.

Cette note a été transmise à l'équipe de recherche au mois d'août 2018.

Publication 2018

- ORS Pays de la Loire. (2018). Exploitation des données du Système national des données de santé dans le cadre d'un projet de recherche sur les tests génétiques des thrombophilies non rares (Projet "TNR"). Description de l'utilisation des tests génétiques TNR en soins de ville en 2017. 20 p. [non diffusable]

2.9 Exploitation régionale des données du Baromètre santé 2017

Contexte et objectifs

- Le Baromètre santé est une enquête téléphonique menée par Santé publique France sur les attitudes et comportements en matière de santé de la population adulte. Elle est réalisée régulièrement depuis le début des années 90. En 2017, 25 319 personnes de 18-75 ans ont été interrogés dans le cadre de ce dispositif. Parmi eux, 1 597 habitent dans la région Pays de la Loire.
- Cette étude, réalisée à la demande de l'ARS, a pour objectif d'analyser les données régionales issues du Baromètre santé 2017, et d'actualiser ainsi les résultats du Baromètre santé 2014. En 2017, les thématiques concernent principalement les consommations d'alcool, de tabac et de drogues illicites, la santé mentale (dépression, pensées suicidaires et tentatives de suicide). Les personnes ont également été interrogés sur le sommeil et la qualité de vie, le poids, la pratique sportive...
- Les résultats ont vocation à étayer les orientations de l'ARS en matière de prévention et de promotion de la santé, et plus particulièrement celles du programme régional de prévention des addictions 2019-2022.

Commanditaire

ARS Pays de la Loire

Partenariat

Santé publique France

Méthodologie

Le terrain de l'enquête s'est déroulée du 5 janvier au 18 juillet 2017. Les personnes ont été interrogées sur ligne fixe ou mobile. Le taux de participation s'est élevé à 48,5 % et la passation a duré 31 minutes en moyenne au plan national.

Activité 2018

- L'ORS a réalisé une première exploitation des données de l'échantillon régional sur les consommations d'alcool, de tabac et de drogues illicites. Les résultats ont été comparés à ceux de l'ensemble de la France, afin de mettre en évidence d'éventuelles spécificités régionales. Une analyse de l'évolution des indicateurs entre 2014 et 2017 a également été réalisée.
- Ces résultats ont fait l'objet d'une note à usage interne de l'ARS destinée à contribuer à l'élaboration du programme régional de lutte contre les addictions de l'ARS.

Perspectives 2019

- L'analyse des données régionales sera finalisée et le rapport d'étude remis à l'ARS à la fin du 1^{er} trimestre 2019.

2.10 Les troubles visuels des adultes et personnes âgées vivant à domicile en Pays de la Loire

Contexte et objectifs

- Début 2018, la Structure régionale d'appui et d'expertise (SRAE) Sensoriel des Pays de la Loire a chargé l'ORS d'effectuer une étude ayant pour objectifs de décrire l'épidémiologie actuelle des troubles visuels dans la population régionale adulte vivant à domicile, et d'apporter des éléments de prospective.

Commanditaire

- SRAE Sensoriel des Pays de la Loire

Méthodologie

- L'étude s'appuie sur l'exploitation des données des enquêtes "Handicap Santé 2008" et "Vie quotidienne et santé (VQS) 2014" mises en œuvre par la Direction de la recherche, des études, de l'évaluation et des statistiques (Drees) du Ministère chargé de la santé, et l'Institut national de la statistique et des études économiques (Insee).

Les données ont été mises à disposition de l'ORS par la Drees.

- L'exploitation des données de l'enquête Handicap santé a permis d'estimer, à partir des taux de prévalences nationaux, le nombre de Ligériens âgés de 20 ans et plus vivant à domicile concernés par les troubles visuels en 2008 (sous l'hypothèse d'une situation épidémiologique régionale identique à la moyenne nationale), et à l'horizon 2040 (sous l'hypothèse d'une situation épidémiologique stable depuis 2008).

L'exploitation des données de l'enquête VQS 2014 a permis d'estimer la prévalence de la limitation fonctionnelle visuelle parmi les Ligériens âgés de 60 ans et plus vivant à domicile, et d'analyser l'état de santé, les restrictions d'activité et les aides dont bénéficient les personnes ayant ce type de limitation, notamment lorsque celle-ci peut être qualifiée de sévère.

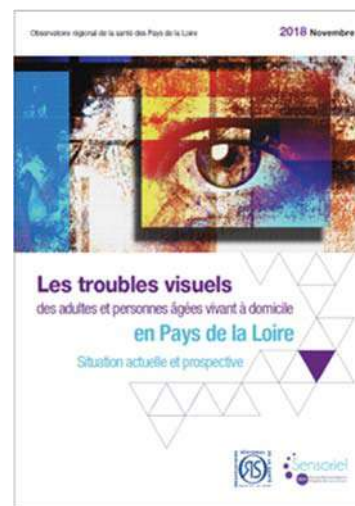
Activité 2018

- Les analyses ont été menées de mai et octobre 2018. Les résultats ont été présentés à l'occasion d'une réunion de la commission plénière de la SRAE Sensoriel, au mois de novembre. Le rapport définitif a été publié sur les sites internet de la SRAE Sensoriel et de l'ORS.

Publication 2018

- ORS Pays de la Loire. (2018). Les troubles visuels des adultes et personnes âgées vivant à domicile en Pays de la Loire. Situation actuelle et prospective. 13 p.

Ce document est téléchargeable sur www.santepaysdelaloire.com/ors



2.11 Traitement et analyse des certificats de santé de l'enfant du département de Loire-Atlantique

Contexte et objectifs

- Les services de Protection maternelle et infantile (PMI) départementaux ont l'obligation de transmettre chaque année à la Direction de la recherche, des études, de l'évaluation et des statistiques du Ministère chargé de la santé (Drees) la totalité ou bien un échantillon des certificats de santé de l'enfant renseignés par les généralistes et les pédiatres, lors des examens du 8^{ème} jour, du 9^{ème} mois et du 24^{ème} mois. La Drees en assure ensuite l'exploitation statistique nationale.
- Depuis 2014, l'ORS est chargé par le service de PMI de Loire-Atlantique de l'accompagner dans la constitution des échantillons de certificats de santé du 9^{ème} et du 24^{ème} mois et la saisie des données à transmettre à la Drees d'une part, et d'en assurer l'exploitation statistique de ces données d'autre part.
- En 2017, le service de PMI a étendu sa demande aux certificats de santé du 8^{ème} jour.

Commanditaire

Conseil départemental de Loire-Atlantique

Activité 2018

- L'ORS a organisé un tirage au sort au 1/10 pour chacun des groupes de certificats de santé. La saisie des données a concerné 1 680 certificats du 8^{ème} jour (correspondant à des enfants nés en 2017), 1 680 certificats de santé au 9^{ème} mois (enfants nés en 2016), 1 680 certificats du 24^{ème} mois (enfants nés en 2015). Les tableaux de saisie des données des certificats de santé ont été remis sous forme dématérialisée au service de PMI du Conseil départemental à l'été 2018.
- L'ORS a procédé ensuite à une analyse descriptive des trois bases de données ainsi constituées, et a restitué les résultats sous la forme de trois diaporamas communiqués au Conseil départemental de Loire-Atlantique au mois de janvier 2019.

Perspectives 2019

Ces travaux pour les certificats de santé du 8^{ème} jour, du 9^{ème} et du 24^{ème} mois seront reconduits en 2019.

Publications

- ORS Pays de la Loire. (Janvier 2019). Exploitation statistique des certificats de santé du 8^{ème} jour - validité 2017. Conseil départemental de Loire-Atlantique. 23 p. (diaporama) [non diffusable]
- ORS Pays de la Loire. (Janvier 2019). Exploitation statistique des certificats de santé du 9^{ème} mois - validité 2017. Conseil départemental de Loire-Atlantique. 17 p. (diaporama) [non diffusable]
- ORS Pays de la Loire. (Janvier 2019). Exploitation statistique des certificats de santé du 24^{ème} mois - validité 2017. Conseil départemental de Loire-Atlantique. 17 p. (diaporama) [non diffusable]

2.12 Évaluation des impacts sur la santé (EIS) du projet d'aménagement urbain du quartier de l'Île de Nantes

Contexte et objectifs

- L'Île de Nantes est l'objet d'un vaste chantier de réaménagement, marqué par la volonté de prendre en compte les attentes des habitants et de mettre l'accent sur le développement durable et l'innovation. Dans la perspective de lier davantage encore ce projet urbain et la qualité de vie des habitants, la Ville de Nantes et la Samoa ont souhaité comprendre les liens existant entre urbanisme et santé.
- L'ORS et Patrick Berry Consultant (PBC) ont ainsi été sélectionné par la Ville de Nantes pour réaliser une évaluation des impacts sur la santé (EIS) du projet d'aménagement urbain du quartier de l'Île de Nantes.
- Cette EIS vise plus précisément à répondre à deux grandes questions :
 - en quoi les aménagements de parcs et trames vertes sont susceptibles de modifier le cadre de vie (qualité de l'air, qualité et gestion de l'eau, régulation de la température ambiante, espace de détente, d'apaisement...) la pratique d'activité physique, et la cohésion sociale des habitants, et ainsi d'impacter leur santé ?
 - en quoi associer l'ensemble des parties prenantes aux projets d'aménagements peut impacter le climat social, le sentiment d'appartenance au quartier, l'estime de soi ou la reconnaissance des habitants, et ainsi influencer leur santé ?

Commanditaire

Ville de Nantes

Partenariat

Fort du partenariat créé en 2016 pour la réalisation de l'EIS du Programme d'action de prévention des inondations de l'Île de Noirmoutier, l'ORS s'est à nouveau associé les compétences de Patrick Berry, sociologue consultant pour répondre à l'appel à projet de la Ville de Nantes.

Méthodologie

- La mise en œuvre de l'EIS obéit à un processus de travail formalisé et partagé à l'échelle internationale, qui repose sur le croisement de différentes données convoquant différents types d'expertises : scientifique, professionnelle et d'usage.
- L'EIS du projet d'aménagement urbain du quartier de l'Île de Nantes est une EIS de type documentaire, basée sur l'exploitation de données existantes et mises à disposition par les partenaires (Ville de Nantes, Nantes métropole, Samoa). Deux ateliers rassemblant des experts et informateurs clés d'une part et des habitants d'autre part auront pour objectif de pondérer et prioriser les impacts sur la santé identifiés.

Gouvernance

La gouvernance de l'étude est structurée autour :

- d'un groupe projet à compétences techniques, composé de la Direction Santé publique de la Ville de Nantes, de la Société d'aménagement de la métropole Ouest Atlantique (Samoa) et de la Direction Recherche, innovation et enseignement supérieur de Nantes métropole.
- d'un comité de pilotage à vocation de suivi et de validation, composé d'élus et des membres du groupe projet,
- d'une chefferie de projet assurée par la Direction santé publique de la Ville de Nantes pour le suivi.

L'équipe évaluatrice (ORS et Patrick Berry) participe aux réunions du comité de pilotage et du groupe projet dédiés à cette étude. Elle en assure la préparation, l'animation et la rédaction des comptes-rendus.

Activité 2018

• **Comité de pilotage et groupes projets**

L'ORS et PBC ont animé trois réunions avec les partenaires de l'étude respectivement les 12 juillet, 26 septembre et 3 octobre (en présence des élus de quartier et à la santé).

• **Phase 1 : cadrage de l'EIS**

Cette première phase de l'étude a pour objectif de passer en revue et structurer le matériau disponible et de préciser le périmètre de l'EIS.

Au cours de l'été, l'ORS et PBC ont ainsi réalisé une première analyse du corpus documentaire mis à leur disposition.

Un premier screening de ces documents à travers une ébauche de matrice causale traçant les chemins qui relient différentes composantes du projet d'aménagement urbain à la santé a débouché sur la définition du périmètre thématique et géographique de l'EIS.

Ainsi, au regard des attentes des commanditaires, du cahier des charges de l'étude, du matériau mis à disposition de l'équipe évaluative et des ressources allouées à l'étude à ce jour, il a été décidé en Comité de pilotage de focaliser cette EIS sur deux composantes du projet d'aménagement urbain de l'Île de Nantes portant :

- « Nature en ville et santé » à l'échelle des 3 futurs parcs du Sud Ouest de l'île et des trames vertes planifiées dans l'aménagement du quartier République
- « Dispositifs participatifs et santé » à l'échelle du Sud Ouest de l'Île (Ilink, Ilotopia...).

• **Phase 2 : analyse des impacts**

Une première matrice d'analyse des composantes « Nature en ville » et « Dispositifs participatifs » du projet d'aménagement urbain du quartier de l'île de Nantes, au regard des déterminants de la santé, a été transmise au commanditaire en décembre 2018.

Perspectives 2019

• Afin de compléter le matériau documentaire et de prioriser les premiers impacts sur la santé identifiés, deux ateliers rassemblant des acteurs clés du projet d'aménagement d'une part (paysagiste, urbanistes, architectes du projet, de la Samoa de Nantes métropole et de la Ville de Nantes) et des habitants seront organisés au premier trimestre.

• Un document de synthèse présentant notamment les résultats de l'analyse et des propositions de recommandations seront présentés au comité de pilotage (le 22 mars 2019). Le rapport final sera remis au cours du premier semestre 2019.

2.13 Étude sur les pratiques et logiques d'action en matière de lutte anti-vectorielle (EPLA-LAV)

Contexte et objectifs

- Le projet « Enquête sur les pratiques et logiques d'action en matière de lutte anti-vectorielle » (EPLA-LAV) a été construit en collaboration avec des chercheurs de l'Université de Nantes (Laboratoire de Psychologie des Pays de la Loire EA 4638 et Centre François Viète), de l'Unité mixte de recherche ESPACE (Université Aix - Marseille) et de l'Unité mixte de recherche Maladies Infectieuses et Vecteurs : Écologie, Génétique, Évolution et Contrôle (MIVEGEC, IRD Montpellier). Ce projet a été retenu dans le cadre de l'appel à projets du Programme national de recherche en environnement-santé-travail (PNRS EST) 2017 de l'Anses.
- L'objectif principal de ce projet est de recueillir des informations concernant les croyances, logiques d'actions et pratiques en matière de lutte anti-vectorielle de la population générale et des professionnels de santé de la façade atlantique afin de contribuer à la prévention des risques entraînés par l'arrivée et l'implantation d'*Aedes albopictus*, vecteur potentiel de virus émergents provoquant des maladies chez l'homme (dengue, chikungunya, zika).

Méthodologie

- Le projet EPLA-LAV comprend quatre enquêtes, deux menées auprès de professionnels de santé, et deux autres auprès d'échantillons issus de la population générale. Pour chacune des deux populations, une étude qualitative (entretiens, monographies, retour d'expérience, observation de terrain) sera associée à une enquête quantitative par questionnaires. Les données seront recueillies sur la façade atlantique dans les départements de Loire Atlantique et de Vendée, ce choix étant défini par la dynamique spatiale d'*Aedes albopictus*, le rythme de son installation, les différentes techniques ou pratiques utiles à la lutte anti-vectorielle déjà mises en place, ainsi que le degré d'implication des populations concernées.
- La participation de l'ORS consiste à enquêter les médecins généralistes et les pharmaciens sur leurs connaissances, représentations et pratiques en matière de lutte contre les moustiques potentiellement porteurs de maladies. Ce projet se déroulera en Pays de la Loire (Loire-Atlantique et Vendée).

Activité 2018

- L'ORS a participé en mars et novembre 2018 à deux réunions de coordination des 4 équipes engagées conjointement dans ce projet.

Perspectives 2019

- Les enquêtes quantitatives auprès des médecins généralistes et pharmaciens de Loire-Atlantique et Vendée se dérouleront en 2019.

2.14 Panel d'observation des pratiques et des conditions d'exercice en médecine générale

Contexte et objectifs

- Le Panel d'observation des pratiques et des conditions d'exercice en médecine générale est un dispositif de recueil de données déclaratives auprès des médecins généralistes libéraux, relatif à leurs activités, attitudes et opinions sur l'organisation des soins et les problématiques de santé publique, ainsi que sur leurs pratiques.
- Il a été mis en œuvre en 2007-2009 dans cinq régions françaises : Basse-Normandie, Bourgogne, Bretagne, Pays de la Loire et Provence-Alpes-Côte d'Azur (Panel I).
Le Panel a été renouvelé en 2010-2013 (Panel II) dans le cadre d'un projet associant un échantillon national et trois échantillons régionaux (Pays de la Loire, Provence-Alpes-Côte d'Azur, Bourgogne), puis en 2014-2017 (Panel III, échantillon national et trois échantillons régionaux : Pays de la Loire, Provence-Alpes-Côte d'Azur, Poitou-Charentes).
Un quatrième Panel concernant la période 2018-2021 a été constitué, avec un échantillon national et deux échantillons régionaux (Pays de la Loire, Provence-Alpes-Côte d'Azur).
- L'ensemble de ce projet est piloté par la Direction de la recherche, des études, de l'évaluation et des statistiques (Drees) du Ministère chargé de la santé, les Unions régionales des professions de santé des médecins libéraux (URML) et les ORS des régions concernées.
Dans les Pays de la Loire, l'ORS et l'URML portent conjointement le Panel depuis son origine.

Partenariat (Panel IV)

Régional : URML et ARS Pays de la Loire

National : Drees (Ministère chargé de la santé), ORS et URML Provence-Alpes-Côte d'Azur

Organisation et méthode (Panel IV)

- Le Panel IV vise à interroger en moyenne sur les différentes vagues d'enquêtes, 2 350 praticiens au total, dont 400 pour les Pays de la Loire.
- Quatre enquêtes d'une durée moyenne de 15 à 20 minutes sont réalisées au cours de la période 2018-2021 (une enquête par année).
Le questionnaire comporte deux parties. La première partie est commune à tous les médecins enquêtés. Les thématiques de ces enquêtes, définies suite à la réunion de comité stratégique (cf. infra), porteront sur l'organisation du cabinet, la démographie médicale, les soins non programmés, la e-santé, les pratiques liées à la prévention, ainsi que sur la question des prescriptions/déprescriptions médicamenteuses.
La seconde partie comprend quelques questions propres aux régions (cinq minutes d'interview).
Par ailleurs, l'une des vagues du Panel IV intègre un recueil d'informations dans le cadre de travaux du Commonwealth Fund.
La collecte multimode (par formulaires internet et interviews téléphoniques) des réponses des médecins généralistes est mise en œuvre par l'ORS Provence-Alpes-Côte d'Azur.
- Pour chaque enquête, une région est désignée comme coordonnateur. Cette mission consiste à concevoir le questionnaire commun, à analyser les résultats nationaux et à rédiger l'article de présentation de ces résultats.
- Les résultats nationaux sont publiés dans un numéro de la revue "*Études et résultats*" de la Drees. En Pays de la Loire, une ou plusieurs brochures de présentation des résultats régionaux sont systématiquement publiées, après levée de l'embargo lié à la publication des résultats nationaux par la Drees.

Financement

Conception des questionnaires communs, recueil des données, analyse des résultats nationaux : Drees

Indemnisation des médecins : ARS Pays de la Loire (via l'URML)

Conception des questions régionales, analyse et diffusion des résultats régionaux : ARS

Gouvernance et Comité de lecture

- La Drees assure la maîtrise d'ouvrage du projet au niveau national, associée aux URML des régions disposant d'un suréchantillon régional (Provence-Alpes-Côte d'Azur, Pays de la Loire pour le Panel IV). La maîtrise d'œuvre est confiée à l'ORS Paca.
- Le pilotage national du Panel repose sur trois instances : le comité stratégique, le comité de pilotage et les comités de vague.
 - Le comité stratégique est composé d'un pool d'experts des différentes instances nationales concernées : Caisse nationale de l'assurance maladie (Cnam), Institut de recherche et de documentation en économie de la santé (Irdes), Haute Autorité de santé (HAS), Santé publique France, Caisse nationale de solidarité pour l'autonomie (CNSA), Institut de recherche en santé publique (Iresp), Direction générale de l'offre de soins (DGOS), Direction générale de la santé (DGS) et Direction de la sécurité sociale (DSS), des ORS et URML des régions partenaires et de la Drees. Ce comité a notamment pour objectif de recueillir les besoins spécifiques de ses membres auxquels les questionnaires pourraient répondre, et de réunir des financeurs potentiels pouvant contribuer par exemple à développer des exploitations secondaires du panel.
 - Le comité de pilotage est constitué de la Drees, des ORS et URML des régions partenaires et de l'Unité mixte de recherche « Sciences économiques et sociales de la santé et traitement de l'information médicale » (UMR SESSTIM).
 - Des comités de vague sont organisés pour chaque vague d'enquêtes, avec des experts choisis selon les thèmes. Ils sont coordonnés par l'institution responsable de la vague.
- Le pilotage régional est assuré en Pays de la Loire par un comité de suivi qui associe l'URML, l'ARS et l'ORS. Ce comité coordonne le choix thématique des questions régionales proposées à chaque enquête, et suit l'avancement des travaux : conception des questionnaires, exploitation des résultats, publications...
- Comité de lecture : chaque publication régionale fait l'objet avant sa publication d'une relecture critique de la part d'un comité de médecins généralistes coordonné par l'URML. Une réunion téléphonique, animée par l'ORS, permet notamment d'en faire ressortir des éléments d'interprétation des résultats du Panel.

Activité 2018

► Exploitations de la quatrième enquête du Panel III

Prise en charge des patients en situation de multimorbidité

Gestion des effets indésirables liés aux médicaments

- Le questionnaire national de la quatrième enquête porte sur la prise en charge des situations de multimorbidité. Les praticiens ont été interrogés entre mai et septembre 2016. En 2018, L'ORS a finalisé les exploitations régionales de cette enquête. La brochure issue de cette analyse a été publiée au mois d'octobre.
- Le questionnaire régional porte sur les perceptions et les pratiques des médecins généralistes en matière de prise en charge des événements indésirables potentiellement liés aux médicaments. Cette enquête régionale fait suite à une sollicitation des porteurs du projet de recherche Sircade (voir encadré page 56) et le questionnaire a été élaboré en partenariat avec eux.

L'ORS a effectué les exploitations des données de cette enquête. Ce travail s'est composé d'une analyse descriptive des réponses des praticiens (tris à plats et tris croisés selon les caractéristiques des généralistes), complétée d'une typologie (analyse en composantes principales et classification ascendante hiérarchique) qui a permis de dégager cinq profils de praticiens en matière de gestion des événements indésirables liés aux médicaments. Les résultats sont intégrés dans le rapport de recherche du projet Sircade, publié début 2018.

Fin 2018, l'ORS a contribué à l'élaboration d'une brochure régionale synthétique coordonnée par Anne-Chantal Hardy (cf. encadré). Cette brochure sera publiée au premier semestre 2019.

Projet Sircade (UMR 6297 et Département de médecine générale, Université de Nantes)

Le projet de recherche Sircade vise à mieux comprendre les obstacles à la notification des événements indésirables graves survenant lors d'une chimiothérapie. Il est porté par le service de pharmacologie clinique et vigilances du CHU de Poitiers, et est financé par l'Institut national du cancer (INCa) et l'Agence nationale de sécurité du médicament (ANSM). Sircade rassemble trois équipes dont une équipe de l'Université de Nantes placée sous la responsabilité scientifique d'Anne-Chantal Hardy (Laboratoire Droit et changement social, UMR CNRS 6297). L'ORS est associé à ce travail à travers le Panel d'observation des pratiques et des conditions d'exercice en médecine générale des Pays de la Loire, support d'une enquête qui permet d'explorer les perceptions et les pratiques de ces praticiens en matière de prise en charge des événements indésirables potentiellement liés aux médicaments.

► **Exploitations de la cinquième enquête du Panel III**

Prise en charge des patients en situation de vulnérabilité sociale

Difficultés de rendez-vous et modalités d'échanges avec les médecins libéraux de second recours

- Le questionnaire national de la cinquième enquête porte sur la prise en charge des situations de vulnérabilité sociale. Les praticiens ont été interrogés entre les mois de février et mai 2017. En 2018, l'ORS a finalisé les exploitations des données de cette enquête. La brochure issue de cette analyse sera publiée au premier semestre 2019.

► **Mise en place du Panel IV 2018-2021**

- En 2018 l'ORS a contribué, au plan national, aux réflexions autour de la mise en place du nouveau Panel IV portant sur la période 2018-2021. Il a notamment participé aux échanges et réunions du comité de pilotage national, au cours desquels ont été évoqués les évolutions méthodologiques du Panel (pondération, échantillonnage, méthode de collecte), l'avancement de l'inclusion et du terrain de la première vague d'enquête, les modalités de communication des résultats aux médecins, et la procédure Cnil.

L'ORS a en outre participé à l'élaboration de la première enquête nationale, portant sur les thématiques organisation du cabinet, e-santé, démographie médicale et soins non programmés, et dont le recueil a commencé à l'automne.

- Au plan régional l'ORS a élaboré, en lien avec l'URML, le projet régional "Panel IV Pays de la Loire". Ce projet prévoit notamment pour l'ORS un temps de pilotage régional et de coordination avec le national, la conception des questionnaires des enquêtes régionales, l'exploitation et l'analyse des données régionales des enquêtes nationales et régionales, ainsi que la diffusion des brochures régionales.

Dans ce cadre, en 2018, l'ORS a participé à l'élaboration du questionnaire régional de la première vague d'enquête du Panel (questions sur la messagerie sécurisée, l'équipement du cabinet, l'utilisation d'outils de l'URML et d'autres sites internet).

L'ORS a organisé au mois de juillet une réunion du comité régional de suivi du Panel, associant l'URML et l'ARS (directions DATA et DOSA).

Perspectives 2019

- Outre les activités liées au projet régional "Panel IV Pays de la Loire", l'ORS coordonnera plus particulièrement, en lien avec l'URML, l'élaboration de la troisième enquête nationale du Panel. Cette enquête portera sur les pratiques préventives en médecine générale.

L'interrogation des médecins généralistes débutera à l'automne 2019.

Publications et communications 2018

- ORS Pays de la Loire, URML Pays de la Loire. (2018). Prise en charge des patients atteints d'un cancer. Opinions et pratiques des médecins généralistes dans les Pays de la Loire. N°17. Panel d'observation des pratiques et des conditions d'exercice en médecine générale. 10 p.
- ORS Pays de la Loire, URML Pays de la Loire. (2018). Prise en charge des patients en situation de multimorbidité. Opinions et pratiques des médecins généralistes dans les Pays de la Loire. N°18. Panel d'observation des pratiques et des conditions d'exercice en médecine générale. 10 p.

Ces documents sont téléchargeables sur www.santepaysdelaloire.com/ors et www.urps-ml-paysdelaloire.fr

- Hardy AC, Canevet JP, Girard C, et al. (2018). Sircade-Volet 2. Étude sociologique des dynamiques de qualification et de gestion des événements indésirables médicamenteux. Focus sur la médecine générale et l'oncologie. UMR CNRS 6297, Département de médecine générale de l'Université de Nantes, Maison des Sciences de l'Homme Ange-Guépin de Nantes, ORS Pays de la Loire, Service de Pharmacologie clinique et Vigilances-CHU de Poitiers. 144 p. [L'ORS n'est pas auteur mais relecteur].



2.15 Enquête sur l'activité et les pratiques des pédicures-podologues

Contexte et objectifs

- L'activité des pédicures-podologues, qui exercent dans leur grande majorité en secteur libéral, est mal connue dans la mesure où la majorité des actes qu'ils délivrent ne sont pas remboursables par l'assurance maladie.

Selon le Conseil de l'Ordre des pédicures-podologues, les Pays de la Loire comptent 740 praticiens au 1^{er} janvier 2015. 640 d'entre eux sont installés en secteur libéral et conventionnés par l'assurance maladie (hors remplaçants). Ces effectifs ont été multipliés par deux au cours des quinze dernières années, dans la région comme au plan national.

- Dans ce contexte, l'URPS des pédicures-podologues a confié à l'ORS, grâce au soutien financier de l'ARS, la mise en place d'une enquête auprès de ces professionnels afin de mieux connaître notamment leurs conditions d'exercice, le niveau et le contenu de leur activité, et leurs attentes.

Commanditaire

URPS pédicures-podologues

Gouvernance

- Un comité de pilotage, constitué de représentants de l'URPS pédicures-podologues et de l'ORS, a été mis en place afin de préciser les objectifs de l'enquête et le contenu du questionnaire, d'examiner les modalités pratiques du recueil de données, de définir les conditions de réalisation du pilote de l'enquête, et de participer à l'interprétation des résultats et à leur valorisation.

Méthodologie

- Le questionnaire a été conçu par l'ORS en collaboration avec un groupe de travail, composé de trois membres de l'URPS (M. Casimont, M. Douaud, M. Supiot) et d'un représentant du Conseil régional de l'Ordre des pédicures-podologues (Mme Mary).

- Après un pilote organisé auprès d'une dizaine de praticiens, l'enquête a été réalisée par internet à partir de la base d'adresses emails transmise par le Conseil régional de l'Ordre. L'ensemble des professionnels ont été informés du lancement de l'enquête par courrier. Le recueil s'est déroulé entre le 21 novembre et le 13 décembre 2017, via un outil d'enquête en ligne (SurveyMonkey®), qui assure l'anonymat des réponses. Les professionnels ont été relancés à deux reprises, à une semaine d'intervalle.

Au total, 350 pédicures-podologues ont répondu à l'enquête.

- L'enquête a fait l'objet d'une déclaration Cnil (n°2110371) conformément à la loi informatique et libertés.

Activité 2018

- En 2018, l'ORS a réalisé les exploitations statistiques des données de l'enquête. Les résultats ont fait l'objet d'analyses commentées, présentées et discutées avec le groupe de travail. Ils font l'objet d'un rapport détaillé et d'une synthèse.



Publications

Le rapport complet et la synthèse présentant les résultats ont été mis en ligne sur le site de l'ORS et le site de l'URPS.

- ORS Pays de la Loire, URPS pédicures-podologues des Pays de la Loire. (2018). Conditions d'exercice et activités des pédicures-podologues. Résultats de l'enquête réalisée en Pays de la Loire, 2017. 71 p.
- ORS Pays de la Loire, URPS pédicures-podologues des Pays de la Loire. (2018). Conditions d'exercice et activités des pédicures-podologues. Résultats de l'enquête réalisée en Pays de la Loire, 2017. Synthèse. 4 p.

2.16 Augmentation du recours aux services d'urgences dans les Pays de la Loire : perception et analyse des professionnels

Contexte et objectifs

Dans un contexte marqué par une augmentation continue du recours de la population aux services d'urgences des états de santé, la Conférence régionale de la santé et de l'autonomie (CRSA) a mandaté l'ORS pour réaliser une enquête auprès des professionnels de ces services sur leurs perceptions et analyses de cette tendance.

Commanditaire

Conférence régionale de la santé et de l'autonomie

Méthodologie

Cette étude repose sur une démarche qualitative constituée d'entretiens semi-directifs et de focus-group réalisés dans huit établissements des Pays de la Loire.

Afin de varier les expériences et les réalités, l'enquête a été conduite :

- dans des établissements ayant enregistré une augmentation significative de leur activité au cours des dix dernières années. Les services sélectionnés pour l'enquête sont répartis dans les cinq départements de la région et prennent en compte la diversité des établissements en termes de volume d'activité, de statut, et de situation ou non en zone touristique.

Les huit établissements retenus sont : le Centre hospitalier universitaire de Nantes, le Centre hospitalier de St Nazaire, la Clinique de l'Anjou, le Centre hospitalier de Laval, le Centre hospitalier de Cholet, le Pôle Santé Sud - Centre médicochirurgical du Mans, le Centre hospitalier Côte de Lumière (les Sables d'Olonne), et le CH de Châteaubriant.

- et auprès de différentes catégories de professionnels exerçant dans le service d'urgences. Dans chaque établissement, seront ainsi interrogés, dans la mesure du possible, le chef de service, un médecin urgentiste, un infirmier et une assistante administrative d'accueil.

Gouvernance

Les différentes phases de cette étude ont été discutées et validées dans le cadre d'un comité de pilotage auquel ont participé différents membres de la CRSA.

Activité 2018

- Le protocole d'étude et le guide d'entretien ont été validés par le comité de pilotage.
- 29 entretiens semi-directifs ont été réalisés (28 en face-à-face et un par téléphone) entre mars et juin 2018. 45 professionnels appartenant aux différentes catégories (chefs de services, urgentistes, infirmiers, secrétaires d'accueil...) ont été interrogés dans six établissements (Centre hospitalier universitaire de Nantes, Centre hospitalier de St Nazaire, Clinique de l'Anjou, Centre hospitalier de Laval, Centre hospitalier de Cholet, Pôle Santé Sud - Centre médicochirurgical du Mans, Centre hospitalier Côte de Lumière (les Sables d'Olonne), et CH de Châteaubriant). Chaque entretien a rassemblé un à trois professionnels de même catégorie.
- Deux focus group, réalisés dans un second temps (en octobre et décembre 2018), ont rassemblé sept professionnels du service d'urgences du CH de Saint-Nazaire et six du CH de Cholet.
- Un rapport décrivant et confrontant les perceptions et analyses des différents professionnels rencontrés a été rédigé et présenté au comité de pilotage en décembre 2018.

Perspectives 2019

- Cette étude sera présentée à la Conférence régionale de la santé et de l'autonomie en mars 2019.

Publication

- ORS Pays de la Loire, CRSA Pays de la Loire. (2019). Augmentation du recours aux services d'urgences des Pays de la Loire. Recueil des perceptions et analyses des professionnels en 2018. 20 p.





Observatoire régional des urgences

Observatoire régional des urgences

Contexte et objectifs

- Les établissements de santé qui disposent d'une autorisation pour un service d'urgences (adultes ou pédiatriques) ont, depuis le milieu de l'année 2014, l'obligation de renseigner pour chaque patient concerné un Résumé de passage aux urgences (RPU).
- L'Agence régionale de santé a mis en place, à la fin de l'année 2014, un Observatoire régional des urgences (ORU), afin de faciliter le déploiement des RPU et développer leur utilisation. Cet ORU s'est construit par rapprochement des compétences déjà existantes en matière de surveillance sanitaire (Cellule d'intervention en région [Cire] de Santé publique France), de système d'information (Groupe de coopération sanitaire [GCS] e-santé) et d'observation de la santé (ORS). L'ORS est chargé d'assurer la coordination technique de ce projet et d'exploiter les données collectées.
- Le Dr Mélanie Goument, praticien hospitalier, urgentiste au CHU de Nantes, est mise à disposition de l'ORS, à temps partiel (2 jours par mois) pour apporter une compétence métier sur ce projet.

Commanditaire

ARS Pays de la Loire

Gouvernance

- Le groupe technique régional (GT-ORU), constitué pour cette mission, comprend des représentants de l'Agence régionale de santé (maître d'ouvrage), de l'ORS et du GCS e-santé (maîtres d'œuvre), et de la Cire (partenaire privilégié car concerné en première ligne par le dispositif).

Méthodologie

- Les établissements de santé disposant d'un service d'urgences autorisé ont l'obligation de transmettre quotidiennement, sur un concentrateur régional, des RPU qui comportent 18 variables relatives aux caractéristiques des patients (âge, sexe, domicile), des séjours (mode d'entrée/provenance, transport, mode de sortie/destination...) et aux conditions de prise en charge (diagnostics, actes...).
- L'ORU dispose d'un accès à distance à la base de données constituée à partir de ces transmissions, après remplacement d'informations potentiellement identifiantes.

Activité 2018

L'activité de l'ORS engagée en 2015 dans le cadre de l'ORU s'est poursuivie en 2018 autour des missions suivantes :

- animation générale de l'ORU,
- gestion du système d'information et démarche qualité,
- exploitation et analyse des données,
- partage de l'information,
- collaborations avec la Fédération nationale des ORU et les autres ORU.

► Animation générale de l'ORU

• Groupe technique ORU

L'ORS a assuré en 2018 l'organisation de trois réunions du GT-ORU aux mois de février, juin et décembre : gestion du planning et des invitations, organisation matérielle, préparation de l'ordre du jour et des documents de travail nécessaires, rédaction des comptes-rendus.

• Réunion plénière annuelle

Comme chaque année, l'ORS a organisé la réunion plénière de l'ORU, le 13 décembre 2018 au CHU d'Angers. Cette réunion a rassemblé les membres du GT-ORU, ainsi que 18 personnes (représentants des directions, des pôles et services d'urgences, des départements des systèmes d'informations [DSI] et des départements d'information médicale [DIM]) provenant de 10 des 25 établissements de la région disposant d'un service d'urgences. Le président du Collège de médecine d'urgence des Pays de la Loire (CMUPL) assistait également à cette assemblée annuelle. Cette réunion a notamment permis d'échanger de manière constructive sur la qualité du recueil RPU dans les établissements, les indicateurs d'activité des services d'urgences, ainsi que sur les évolutions souhaitées et à venir du recueil (notamment dans le cadre du prochain format "V3" des RPU), et les projets d'études de l'ORU.

► Gestion du système d'information et démarche qualité

- L'ORS contacte de manière annuelle l'ensemble des directions afin de disposer d'une **liste actualisée des "correspondants ORU"**. Il s'appuie sur cette liste lorsque des prises de contact sont nécessaires (par exemple lors de demandes de précisions sur les modalités et la fiabilité du recueil de certains items RPU). L'ORU gère ainsi actuellement un réseau de 200 correspondants, dont les 25 directeurs d'établissements, 37 chefs de pôle/service d'urgences, 38 personnels des urgences, 33 des DSI, 19 des DIM, et 48 d'autres directions (finances, ressources humaines...).

- En collaboration avec le GCS e-santé et la Cire, l'ORS a poursuivi une **veille régulière des incidents de transmission des RPU** (ruptures de transmissions et/ou défauts d'enregistrements de certains items). Cette procédure s'appuie sur un outil de signalement d'incident permettant une prise en charge rapide des problèmes rencontrés. En 2018, 17 incidents concernant 9 établissements ont ainsi été signalés. Dans la plupart des cas, une récupération des données manquantes et/ou validées a pu être réalisée.

- L'ORS a poursuivi en 2018 l'élaboration des **tableaux de bord trimestriels** à destination des correspondants ORU des établissements : ces documents rassemblent les principaux indicateurs de suivi-qualité, avec une comparaison de la situation des établissements entre eux. Ils permettent notamment d'identifier les variables dont le contenu nécessite d'être amélioré. Ces documents ont été envoyés en janvier 2018 (tableau de bord du 4^{ème} trimestre 2017), mai (1^{er} trimestre 2018), septembre (2^{ème} trimestre) et novembre (3^{ème} trimestre).

- L'ORS a renouvelé et enrichi en 2018 sa démarche d'**autodiagnostic qualité RPU** auprès de chaque établissement siège de service d'urgences. Cette démarche consiste en un échange téléphonique avec les représentants du service d'urgences et du département des systèmes d'information, autour des problèmes de recueil des RPU rencontrés par l'établissement, des pistes d'améliorations et solutions proposées. L'ORS a produit, en amont de chaque autodiagnostic, un document support de 12 pages rassemblant l'ensemble des résultats des indicateurs qualité observés depuis 2015. Fin 2018, 13 des 30 services d'urgences de la région ont fait l'objet d'un autodiagnostic. Cette démarche se poursuit sur le premier semestre 2019.

- L'amélioration du recueil des informations cliniques (diagnostics principaux, gravité CCMU) par les établissements constitue un axe prioritaire de la démarche qualité de l'ORU. Dans ce cadre, en 2018, l'ORS a élaboré une nouvelle **brochure "Les 350 diagnostics les plus utilisés aux urgences pédiatriques"** ayant pour objectifs d'aider le personnel des services d'urgences pédiatriques à coder les diagnostics dans leur logiciel métier, et de permettre ainsi une meilleure homogénéité des données collectées. Une aide au codage de la CCMU est également proposée dans cette brochure.

Ce document, qui s'inspire d'un travail de l'ORU Aquitaine, a été élaboré avec l'appui de médecins urgentistes de plusieurs établissements de la région qui l'ont en outre testé dans leur service.



La brochure a été éditée à 1 000 exemplaires et diffusée dans les services d'urgences en mai 2018. Elle a également été distribuée aux urgentistes participant aux Journées du Collège de médecine d'urgence des Pays de la Loire (CMUPL) de mai et novembre 2018.

Par ailleurs, l'ORS a réédité à 1 000 exemplaires en 2018 la **brochure "Les 500 diagnostics les plus utilisés aux urgences"**, à la demande de plusieurs établissements souhaitant distribuer cette brochure à leurs nouveaux personnels et internes.

► **Exploitation et analyse de données**

- L'ORS a produit en 2018, avec le concours des membres du GT-ORU et de plusieurs médecins urgentistes relecteurs, le rapport annuel régional **"Panorama Urgences 2017. Activité des services d'urgences des Pays de la Loire"**.

Ce document propose un état des lieux de l'activité des services d'urgences des Pays de la Loire, à travers la présentation d'indicateurs portant sur des données des RPU consolidées et fiables. Pour la première année, ce Panorama est enrichi des chiffres clés de l'activité de chacun des 30 services d'urgences de la région.

Il a nécessité des échanges avec les structures (ORU, GCS e-santé et/ou ARS) de Bretagne, Normandie, Centre-Val de Loire et Nouvelle Aquitaine, pour connaître le nombre de passages de Ligériens dans les services d'urgences des quatre régions limitrophes des Pays de la Loire.

Ce rapport a été publié et transmis à l'ARS et à chacun des établissements concernés en novembre 2018. Il s'est vu complété d'une fiche **"Chiffres clés"** reprenant les principaux résultats.

- Sollicité en 2017 par l'ARS afin de produire des documents de synthèse de l'activité 2016 de chacun des services d'urgences de la région, l'ORS a édité à nouveau, en novembre 2018, des **"fiches profils"** qui reprennent un ensemble d'indicateurs portant sur le volume d'activité annuel (global et selon l'âge des patients), les variations temporelles, les durées moyennes de passage, les caractéristiques cliniques des patients (niveau de gravité, type de diagnostic principal), et le mode de sortie en 2017.



Dans chacune de ces fiches, sont présentées, pour chaque indicateur, la valeur observée dans le service d'urgences étudié, ainsi que les valeurs minimales, maximales et moyennes observées parmi l'ensemble des services de la région disposant de données fiables.

- En 2018, l'ORS a en outre réalisé 12 exportations et exploitations ponctuelles des données RPU à la demande des ARS Pays de la Loire et Nouvelle-Aquitaine, d'établissements (Centres hospitaliers du Haut-Anjou, d'Ancenis et de Saint-Nazaire), du réseau des ORU et de la FÉDORU (mise à disposition de données agrégées dans le cadre d'enquêtes et travaux nationaux), de l'Agence technique de l'information sur l'hospitalisation (ATIH), et dans le cadre de travaux de l'ORS commandités par l'ARS Pays de la Loire, la Conférence régionale de la santé et de l'autonomie (CRSA), et le CHU de Nantes (en perspective du colloque interprofessionnel sur la prise en charge de l'asthme de mars 2018).

► **Communication et partage de l'information**

Un des axes de travail 2018 de l'ORS a été d'amplifier le retour d'information aux SU. Outre la diffusion des fiches profils et tableaux de bord trimestriels, cela s'est traduit par plusieurs actions :

• **Site internet de l'ORU**

Ce site propose notamment, outre une présentation de l'ORU et des services d'urgences de la région, des liens vers les différentes publications de l'ORU (Panorama régional, fiches profils des services d'urgences...), de la FÉDORU et de la Cire, des textes de références, ainsi que des outils

d'aide au recueil RPU. En 2018, l'ORS a poursuivi l'enrichissement de ce site ainsi que l'amélioration de la navigation au sein de ses pages. Cela s'est traduit par une nette augmentation du nombre de pages vues (7 000, soit une vingtaine par jour contre 10 en 2017) et du nombre d'utilisateurs du site (1 500 en 2018, contre 670 l'année précédente).

- **Lettres électroniques**

L'ORS a adressé en 2018 quatre lettres à ses 280 contacts. Deux lettres ont été envoyées à l'occasion de la parution de la brochure "Les 350 diagnostics les plus utilisés aux urgences pédiatriques" (mai 2018), et pour la diffusion du Panorama Urgences 2017 (novembre 2018). Deux lettres d'actualités documentaires régionales et nationales dans le champ des soins urgents et non programmés ont également été envoyées aux mois de mars et juin 2018.

- **Compte twitter @ORU_PdL**

L'ORS a ouvert ce compte, en novembre 2017, afin d'apporter une information la plus réactive possible sur ses travaux, et sur l'actualité régionale et nationale dans le domaine des soins urgents et non programmés. Le nombre d'abonnés croît progressivement, et atteint près de 110 fin 2018.

- **Présentation des travaux de l'ORU aux partenaires et acteurs régionaux**

L'ORS va régulièrement à la rencontre des représentants des différentes parties prenantes du système d'information des urgences, afin de présenter l'ORU et ses travaux.

En 2018, l'ORS a ainsi participé aux journées bi-annuelles organisées par le CMUPL en mai (distribution des deux brochures sur les diagnostics les plus utilisés aux urgences) et novembre (présentation des actualités de l'ORU et des principaux résultats du Panorama Urgences 2017).

L'actualité des travaux de l'ORU a en outre été présentée aux membres du Conseil d'administration de l'ORS, le 20 décembre 2018.

- **Participation à la Collégiale régionale des soins non programmés**

À l'occasion de la première réunion de la nouvelle Collégiale régionale des soins non programmés installée par l'ARS Pays de la Loire en novembre 2018, l'ORS a présenté l'ORU ainsi que les principaux résultats du Panorama Urgences 2017 aux différents acteurs régionaux concernés par les soins non programmés : établissements sièges de service d'urgences/Samu/Smur, Associations départementales pour l'organisation de la permanence des soins (Adops), Unions régionales des médecins libéraux et des autres professions de santé, SOS médecins, représentants des transports sanitaires.

► Collaborations avec la FÉDORU et les autres ORU

L'ORU des Pays de la Loire est membre de la FÉDORU depuis 2016. Cette Fédération rassemble la plupart des structures régionales existantes, sachant toutefois que toutes les régions ne disposent pas d'un ORU, et que les missions confiées aux ORU sont assez différentes d'une région à l'autre.

En 2018, l'ORS a participé à plusieurs des réunions de travail de la FÉDORU (échanges sur l'avancement de travaux de la Fédération et l'élaboration de ses publications, échanges méthodologiques...).

L'ORS a également contribué à l'élaboration du dernier Panorama national de la FÉDORU par la transmission de données et indicateurs agrégés d'activité des services d'urgences des Pays de la Loire.

Perspectives 2019

- **Au plan régional**, la mission d'ORU confiée à l'ORS a été reconduite pour trois ans par l'ARS en mai 2018 (CPOM du 1^{er} avril 2018 au 31 mars 2021). Dans cette perspective, le Dr Mélanie Goument continuera d'apporter sa compétence métier sur ce projet.

L'ORS poursuivra la publication annuelle du rapport "Panorama Urgences", de la fiche chiffres clés associée, ainsi que des fiches de profil d'activité de chaque service d'urgences de la région. Il renouvellera la réalisation des tableaux de bords trimestriel.

Par ailleurs, l'ORS s'attachera à produire des documents synthétiques analysant une pathologie/filière de prise en charge, une population ou un territoire spécifique. Les thématiques

seront définies en fonction des attentes exprimées par les membres du GT-ORU et les urgentistes. Un premier document portant sur la description des taux de recours aux urgences des Ligériens en 2017 (selon l'âge, le sexe, le code géographique de domicile) est programmé pour le premier semestre 2019.

À la demande d'institutions (notamment de l'ARS et de la FÉDORU) et des établissements et professionnels de santé de la région, l'ORS pourra, en outre, être amené à produire et diffuser d'autres publications portant sur des sujets spécifiques.

Par ailleurs, l'ORS intensifiera les actions de communication et d'information, notamment à travers l'enrichissement du site internet de l'ORU, la production de lettres électroniques d'actualité documentaire, et l'usage du compte twitter @ORU_PdL.

L'ORS continuera en outre de solliciter le CMUPL pour participer à ses journées et intervenir au moins une fois par an.

- **Au plan national**, l'ORS poursuivra sa participation aux réflexions et études de la FÉDORU.
- Il est à souligner que **le nouveau format V3 des RPU (plus étendu que le format actuel) devrait être mis en œuvre d'ici 2020**. Cette évolution nécessitera un accompagnement important des établissements de la part des différents partenaires de l'ORU, notamment de l'ORS dans le cadre de sa démarche qualité. Elle impactera également les modalités et l'ampleur des exploitations des RPU réalisées par l'ORS.

Publications


- ORU (Observatoire régional des urgences) Pays de la Loire. (2018). Panorama Urgences 2017. Activité des services d'urgences des Pays de la Loire. 98 p.
- ORU (Observatoire régional des urgences) Pays de la Loire. (2018). Chiffres clés régionaux du Panorama Urgences 2017. Activité des services d'urgences des Pays de la Loire. 1 p.
- ORU (Observatoire régional des urgences) Pays de la Loire. (2018). Fiches de profil d'activité des services d'urgences des Pays de la Loire 2017. 4 p. pour chacun des 30 SU de la région
- ORU (Observatoire régional des urgences) Pays de la Loire. (2018). Les 350 diagnostics les plus utilisés aux urgences pédiatriques. Édition 2018. 16 p.
- ORU Pays de la Loire. (2018). Actualités de l'Observatoire régional des urgences. 39^{ème} journée de Médecine d'Urgence des Pays de la Loire. CMUPL, 22 novembre 2018, St-Florent-le-Vieil. 19 p. [Diaporama].
- ORU Pays de la Loire. (2018). Présentation et actualités de l'Observatoire régional des urgences. Collégiale régionale des soins non programmés. 28 novembre 2018, Nantes. 25 p. [Diaporama].
- ORU Pays de la Loire. (2018). Réunion plénière 2018. Observatoire régional des urgences. 13 décembre 2018, Angers. 39 p. [Diaporama].
- ORU Pays de la Loire. (2018). Actualités de l'Observatoire régional des urgences. Conseil d'administration de l'ORS. 20 décembre 2018. 36 p. [Diaporama].

Ces documents sont téléchargeables sur www.oru-paysdelaloire.fr



Liste des publications 2018

- ▶ **Santé au travail en Pays de la Loire. Chiffres clés. Édition 2018**
ORS Pays de la Loire, décembre 2018, 21 p.
- ▶ **Les troubles visuels des adultes et personnes âgées vivant à domicile en Pays de la Loire. Situation actuelle et prospective**
ORS Pays de la Loire, novembre 2018, 13 p.
- ▶ **Recours au cabinet dentaire des enfants et des adolescents. Situation en Pays de la Loire et en France à partir d'une analyse des données du SNDS. Synthèse**
ORS Pays de la Loire, URPS chirurgiens-dentistes Pays de la Loire, septembre 2018, 4 p.
- ▶ **Recours au cabinet dentaire des enfants et des adolescents. Situation en Pays de la Loire et en France à partir d'une analyse des données du SNDS**
ORS Pays de la Loire, URPS chirurgiens-dentistes Pays de la Loire, septembre 2018, 76 p.
- ▶ **Alcool, tabac, cannabis et autres drogues. Principaux résultats des enquêtes Escapad chez les jeunes des Pays de la Loire**
ORS Pays de la Loire, novembre 2018, 8 p.
- ▶ **Conditions d'exercice et activités des pédicures-podologues. Résultats de l'enquête réalisée en Pays de la Loire, 2017. Synthèse**
ORS Pays de la Loire, URPS pédicures-podologues des Pays de la Loire, octobre 2018, 4 p.
- ▶ **Conditions d'exercice et activités des pédicures-podologues. Résultats de l'enquête réalisée en Pays de la Loire, 2017**
ORS Pays de la Loire, URPS pédicures-podologues des Pays de la Loire, octobre 2018, 71 p.
- ▶ **Prise en charge des patients en situation de multimorbidité. Opinions et pratiques des médecins généralistes des Pays de la Loire. N° 18. Panel d'observation des pratiques et des conditions d'exercice en médecine générale**
ORS Pays de la Loire, URML Pays de la Loire, octobre 2018, 10 p.
- ▶ **Panorama Urgences 2017. Activité des services d'urgences des Pays de la Loire**
ORU (Observatoire régional des urgences) Pays de la Loire, novembre 2018, 98 p.
- ▶ **Chiffres-clés du Panorama Urgences 2017. Activité des services d'urgences des Pays de la Loire**
ORU Pays de la Loire, novembre 2018, 1 p.
- ▶ **Démographie des médecins en Pays de la Loire : neurologues. Situation 2017 et évolution**
ORS Pays de la Loire, La santé observée, #6, juillet 2018, 4 p.
- ▶ **Démographie des médecins en Pays de la Loire : cardiologues. Situation 2017 et évolution**
ORS Pays de la Loire, La santé observée, #5, juillet 2018, 4 p.
- ▶ **Démographie des médecins en Pays de la Loire : psychiatres. Situation 2017 et évolution**
ORS Pays de la Loire, La santé observée, #4, juillet 2018, 4 p.
- ▶ **Démographie des médecins en Pays de la Loire : rhumatologues. Situation 2017 et évolution**
ORS Pays de la Loire, La santé observée, #3, juillet 2018, 4 p.
- ▶ **Démographie des médecins en Pays de la Loire : ophtalmologistes. Situation 2017 et évolution**
ORS Pays de la Loire, La santé observée, #2, mai 2018, 4 p.
- ▶ **Démographie des médecins en Pays de la Loire : généralistes. Situation 2017 et évolution**
ORS Pays de la Loire, La santé observée, #1, mai 2018, 4 p.
- ▶ **Les 350 diagnostics les plus utilisés aux urgences pédiatriques. Édition 2018**
ORU (Observatoire régional des urgences) Pays de la Loire, mai 2018, 13 p.
- ▶ **Cancer colorectal en Pays de la Loire. Chiffres-clés**
ORS Pays de la Loire, mars 2018, 1 p.
- ▶ **Santé des femmes en Pays de la Loire. Chiffres-clés**
ORS Pays de la Loire, mars 2018, 1 p.
- ▶ **Prise en charge des patients atteints d'un cancer. Opinions et pratiques des médecins généralistes des Pays de la Loire. N° 17. Panel d'observation des pratiques et des conditions d'exercice en médecine générale**
ORS Pays de la Loire, URML Pays de la Loire, février 2018, 10 p.
- ▶ **Suicide en Pays de la Loire. Chiffres-clés**
ORS Pays de la Loire, février 2018, 1 p.
- ▶ **Diagnostic territorial de santé : un outil au service des politiques locales**
ORS Pays de la Loire, janvier 2018, 4 p.



Observatoire régional de la santé des Pays de la Loire

Observatoire régional de la santé (ORS) Pays de la Loire

Hôtel de la région • 1 rue de la Loire • 44966 Nantes Cedex 9

Tél. 02 51 86 05 60 • Fax 02 51 86 05 75

accueil@orspaysdelaloire.com

www.santepaysdelaloire.com/ors