

RAPPORT D'ACTIVITÉ 2020





Sommaire

1. CADRE GÉNÉRAL DE L'ACTIVITÉ EN 2020	4
L'observatoire régional de la santé, un organisme scientifique indépendant	5
L'équipe	6
Le Conseil d'administration en 2020	7
Le Bureau de l'ORS en 2020	8
Impact de l'épidémie de COVID-19 sur l'activité 2020 de l'ORS	9
2. CENTRE RESSOURCES	10
Maintenir et développer les conditions d'une observation de qualité de la santé régionale	11
Contribuer au partage de la connaissance et à la pédagogie des acteurs	18
Travaux publiés dans le cadre du centre ressources	21
Travaux réalisés dans le cadre du Centre-ressources	27
3. TRAVAUX SUR BUDGETS SPÉCIFIQUES	36
PromoSanté Pays de la Loire	37
Profil santé 2020 Communauté professionnelle territoriale de santé (CPTS) Centre Vendée	38
La santé dans le Pôle métropolitain Loire-Angers : Déterminants de santé – État de santé - Recours aux soins – Offre de soins - Leviers en matière d'urbanisme et d'aménagement	39
Conduites addictives en Sarthe	40
Appui au déconfinement : profils de territoire	41
Baromètre de Santé publique France 2017	42
Effets et limites de l'EIS du Papi de l'Île de Noirmoutier – Retour d'expérience	43
EIS du projet alimentaire territorial (PAT) de la communauté de communes Pays de Mortagne	44
Socle de connaissances sur les liens entre consommations alimentaires et santé	45
La santé au travail – Chiffres clés	46
Programme régional de surveillance des maladies à caractère professionnel	47
Saisie et analyse des certificats de santé de l'enfant du département de Loire-Atlantique	48
Recours au cabinet dentaire des adultes de 55 ans et plus : situation en Pays de la Loire et en France à partir d'une analyse des données du SNDS – Synthèse	49
Suivi bucco-dentaire des personnes diabétiques en Pays de la Loire à partir d'une analyse des données du SNDS	50
Recours au cabinet dentaire des personnes traitées par Bisphosphonates ou Dénosumab situation en Pays de la Loire - Analyse à partir des données du SNDS	51
Pratiques et conditions d'exercice des infirmiers libéraux dans les Pays de la Loire Enquête 2019	52
Perceptions et pratiques de prévention des risques liés à l'implantation du moustique tigre en Pays de la Loire	53
PANEL d'observation des pratiques et des conditions d'exercice en médecine générale	54
Accompagnement dans la mise en oeuvre d'une enquête nationale sur les compétences infirmières mobilisées lors de l'épidémie de COVID-19	56
4. OBSERVATOIRE RÉGIONAL DES URGENCES	58
Mobilisation de l'ORU Pays de la Loire dans le cadre de l'épidémie de Covid-19	64
LISTE DES PUBLICATIONS 2020	65



1. CADRE GÉNÉRAL DE L'ACTIVITÉ EN 2020



L'OBSERVATOIRE RÉGIONAL DE LA SANTÉ, UN ORGANISME SCIENTIFIQUE INDÉPENDANT



En 2020

13 personnes
travaillent à l'ORS,
correspondant à
10,13 ETP

46 études ont
été publiées

dont **7** ont porté
sur la COVID-19

L'Observatoire régional de la santé (ORS) des Pays de la Loire est une association loi 1901 fondée en 1982, à l'initiative du Conseil régional et de la Direction régionale des affaires sanitaires et sociales. De nouveaux statuts associatifs, adoptés en décembre 2011, ont permis d'actualiser les missions et les modalités de gouvernance de l'ORS, et notamment d'adapter la composition du Conseil d'administration au nouveau paysage institutionnel régional né de la loi HPST (création des Agences régionales de santé, montée en charge des Unions régionales des professionnels de santé, repositionnement des mutuelles et des caisses d'assurance maladie).

L'ORS contribue à l'observation de la santé dans les Pays de la Loire à travers la production, l'analyse et le partage de connaissances dans ce domaine. Son champ d'activité porte ainsi autant sur l'état de santé des Ligériens que sur les nombreux facteurs qui le déterminent : comportements, environnements, professionnels de santé, établissements et services de soins et d'accompagnement...

L'activité de l'ORS s'inscrit dans une double finalité :

- l'information de tous les acteurs (usagers, professionnels de santé, institutions...) dans une logique de démocratie sanitaire, afin de contribuer à l'évolution des connaissances et des représentations,
- l'aide à la décision et la contribution à l'évaluation, avec notamment une préoccupation de prise en compte des parcours et des questions relatives aux inégalités sociales et territoriales de santé.

L'activité de **Centre ressources** de l'ORS, cofinancée par l'Agence régionale de santé et le Conseil régional des Pays de la Loire, est présentée au **chapitre 2** de ce document. Elle s'organise

selon deux axes, correspondant aux objectifs suivants :

- maintenir et développer les conditions d'une observation de qualité de la santé régionale,
- contribuer au partage de la connaissance et à la pédagogie des acteurs.

L'ORS mène par ailleurs, à la demande des décideurs régionaux ou parfois nationaux, des travaux ou activités qui font l'objet de financements spécifiques (**chapitre 3**).

Enfin, l'ORS a en charge l'animation de l'Observatoire régional des urgences (ORU), en partenariat avec le GRADeS Pays de la Loire (**chapitre 4**).

Les valeurs de l'ORS Pays de la Loire

- ✓ Ancrage territorial
- ✓ Rigueur scientifique
- ✓ Indépendance
- ✓ Aide à la décision
- ✓ Accompagnement, pédagogie
- ✓ Partage, démocratie sanitaire



L'ÉQUIPE



En 2020

Le 2 septembre

Arrivée d'une nouvelle chargée d'étude

Le 1^{er} novembre

Changement de direction

Direction

- Dr Anne TALLEC, médecin de santé publique, directrice (jusqu'au 31 octobre 2020), chargée de mission auprès du directeur à partir du 1^{er} novembre 2020
- Dr Jean-François BUYCK, médecin de santé publique, directeur adjoint (jusqu'au 31 octobre 2020), directeur à partir du 1^{er} novembre 2020

Études

- Marie-Christine BOURNOT, statisticienne
- Marie DALICHAMPT, biostatisticienne
- Sandrine DAVID, épidémiologiste
- Clara GALLAND, ingénieure du génie sanitaire
- Laurence GIRARD, documentaliste
- Dr Mélanie GOUMENT, référent métier dans le cadre de l'Observatoire régional des urgences
- Marie-Cécile GOUPIL, technicienne en informatique et statistiques,
- Dr Anne JOLIVET, médecin de santé publique (jusqu'au 31 mars 2020)
- Françoise LELIÈVRE, technicienne en informatique et statistiques
- Dr Marie-Astrid METTEN, médecin de santé publique (à partir du 2 septembre 2020)

Administration, gestion

- Martine BOUVIER, comptable
- Anne-Sophie BROCHARD, assistante de direction

Interne de santé publique

- Roxane DENIS (jusqu'au 31 mai 2020)



LE CONSEIL D'ADMINISTRATION EN 2020

Un Conseil d'administration composé de

24 membres représentant les acteurs de la santé publique dans leur diversité, dont :

20 membres élus avec voix délibérative, membres à titre personnel et adhérents,

et **4** membres de droit avec voix consultative, représentant l'Agence régionale de santé et le Conseil régional

Groupe 1 : professionnels de santé praticiens, notamment de premier recours

- Dr Dominique BRACHET, chirurgien-dentiste, président de l'URPS des chirurgiens-dentistes des Pays de la Loire
- Dr Emmanuel BRANTHOMME, médecin généraliste, vice-président du Conseil de l'Ordre des médecins de Vendée
- Dr Marion CHIRIO-ESPITALIER, médecin psychiatre hospitalier, CHU de Nantes
- Dr Denis COLIN, médecin chef d'établissement du Pôle régional du handicap, président du Conseil territorial de santé de la Sarthe
- Pr Jacques DUBIN, professeur honoraire de la faculté de santé d'Angers
- Dr Denis LEGUAY, psychiatre au Centre de santé mentale d'Angers, président de la Conférence régionale de la santé et de l'autonomie (CRSA)
- Jean-Yves LEMERLE, masseur-kinésithérapeute, président de l'URPS des masseurs-kinésithérapeutes des Pays de la Loire

Groupe 2 : organismes de protection sociale et des collectivités territoriales (caisses de sécurité sociale, organismes complémentaires, conseils départementaux, agglomérations, villes...)

- Dr Gérard BOUSSIN, médecin territorial, Ville d'Angers
- Dr Pascale BRIAND, inspectrice générale de l'agriculture, maire des Moutiers-en-Retz
- Dr Laurence HERVIOU, médecin conseil régional adjoint, direction régionale du service médical des Pays de la Loire de la Caisse d'assurance maladie
- Jean-Michel LERAY, Vice-président de la Conférence régionale de la santé et de l'autonomie (CRSA)
- Pierre MARTIN, directeur de l'Établissement d'hébergement pour personnes âgées dépendantes St Joseph de Chaumes en Retz, maire de Chauvé

Groupe 3 : professionnels et personnalités qualifiés en santé publique, en information médicale, dans le domaine de la prévention, ou dans tout domaine ayant trait à la santé

- Françoise ANTONINI, experte auprès d'Alliance maladies rares
- Éric BIDET, responsable du Master Économie sociale et solidaire, Le Mans Université
- Pr Leïla MORET, chef du Pôle santé publique, santé au travail et pharmacie, CHU de Nantes
- Pr Jean-Christophe ROZÉ, chef de service néonatalogie et réanimation pédiatrique, CHU de Nantes



Groupe 4 : responsables administratifs ou médicaux d'institutions sanitaires ou médicosociales ou d'autres organismes ayant compétence dans le champ de la santé, et des usagers

- Isabelle DERRENDINGER, sage-femme, directrice de l'école de sages-femmes, CHU de Nantes
- Françoise JAN, présidente du Creai des Pays de la Loire
- Dr Miguel JEAN, directeur de l'Espace de réflexion éthique des Pays de la Loire, CHU de Nantes
- Pr Clotilde ROUGE-MAILLART, professeur de médecine légale et droit de la santé, CHU d'Angers

L'Agence régionale de santé est représentée par :

- Laurence BROWAEYS, directrice de l'Appui à la transformation et de l'accompagnement
- Michel POUPON, responsable du département Veille, observation et analyses au sein de la direction de l'Appui à la transformation et de l'accompagnement

Et le Conseil régional par :

- Dr Catherine DEROCHE, sénatrice, conseillère régionale déléguée à la santé
- Marie-Cécile GESSANT, conseillère régionale, vice-présidente Insertion de la commission Emploi, apprentissage, formation professionnelle, insertion

LE BUREAU DE L'ORS EN 2020

Président

Dr Denis LEGUAY

Vices-présidents

Jean-Michel LERAY

Pr Jean-Christophe ROZÉ

Secrétaires

Françoise JAN

Dr Dominique BRACHET, secrétaire-adjoint

Trésoriers

Dr Emmanuel BRANTHOMME

Jean-Yves LEMERLE, trésorier-adjoint

Et en 2021...

A l'occasion de l'Assemblée générale du 21 avril 2021, 5 administrateurs (Pr Jacques DUBIN, Jean-Michel LERAY, Françoise ANTONINI, Dr Miguel JEAN, Pr Clotilde ROUGE-MAILLART) n'ont pas renouvelé leur mandat. L'ORS a accueilli 5 nouveaux administrateurs : Pr Mario CAMPONE, Dr Luc FOUCHE, Dr Joël JENVRIN, Françoise LE GUEVEL, et Pr Yves ROQUELAURE.

A l'occasion du Conseil d'administration du 2 juillet 2021, le nouveau Bureau de l'ORS a été élu. Le Dr Dominique BRACHET est le nouveau président de l'ORS. L'équipe du Bureau est également composée du Dr Joël JENVRIN et du Pr Mario CAMPONE, vice-présidents ; de Françoise JAN et de Jean-Yves LEMERLE, secrétaire et secrétaire-adjoint ; du Dr Emmanuel BRANTHOMME et du Dr Denis COLIN, trésorier et trésorier-adjoint.



IMPACT DE L'ÉPIDÉMIE DE COVID-19 SUR L'ACTIVITÉ 2020 DE L'ORS

De nouvelles activités...

Depuis mars 2020, l'ORS se mobilise autour de la production et du partage de connaissances liées à l'épidémie de COVID-19, à travers plusieurs axes de travail.

L'ORS est notamment engagé dans le cadre de sa mission d'Observatoire régional des urgences - ORU (page 58), en particulier pour maintenir et améliorer chaque jour la qualité des données de passages aux urgences avec suspicion de COVID-19 recueillies par les services d'urgences des Pays de la Loire, et suivre ainsi au plus près l'activité de ces services liée à l'épidémie.

L'ORS produit une série de publications "Épidémio COVID-19 : comprendre et agir", qui a notamment pour objectif de fournir des clés de compréhension aux acteurs de la région concernant les travaux actuellement menés en France sur l'épidémie de COVID-19. Cette série de publications propose en outre les résultats d'études menées par l'ORS à partir de son exploitation des données du SNDS (page 15).

L'ORS élabore et diffuse en partenariat avec l'Ireps Pays de la Loire une newsletter dédiée à la veille documentaire concernant la COVID-19 (page 19). Cette lettre propose une sélection de ressources en santé publique et promotion de la santé (données épidémiologiques, avis et recommandations, publications, supports de prévention, sites internet...) utiles aux acteurs de la région.

Le site internet de l'ORS (page 18) est régulièrement actualisé avec une information sur les dernières données disponibles permettant de suivre l'évolution de l'épidémie et de la vaccination en Pays de la Loire.

L'ORS contribue à plusieurs dispositifs d'enquêtes nationales auprès des professionnels de santé (médecins généralistes, infirmiers), portant sur leurs activités, organisation et perceptions liées à l'épidémie de COVID-19 (pages 57 (Panel) et 56 (Arsi)).

Enfin, les ORS et leur Fédération nationale (Fnors) ont mis à disposition, à l'été 2020, des Profils de territoires "appui au déconfinement" pour chacun des 1 250 EPCI (Établissement public de coopération intercommunale) de France, dont les 71 EPCI des Pays de la Loire (page 41). Ces profils permettent de caractériser chacun de ces territoires à partir d'une trentaine d'indicateurs en lien avec les facteurs de risque de gravité de la COVID-19 ou avec les situations pouvant favoriser la circulation du virus.

... et une nouvelle organisation de travail

L'épidémie de COVID-19 ainsi que les différents confinements et couvre-feux ont entraîné une nouvelle organisation de travail, qui s'est régulièrement ajustée à l'évolution du contexte sanitaire.

La mise en place du travail à domicile a été permise par l'achat d'ordinateurs portables permettant à chaque salarié d'accéder, de manière sécurisée et dès les premiers jours du confinement du printemps 2020, au serveur et aux différents fichiers de travail de l'ORS.

Dans ce contexte de travail, la fréquence des réunions d'équipe et des points organisationnels s'est vue augmentée, notamment lors des périodes de confinement.

Un protocole relatif au travail dans les locaux de l'ORS a été produit, transmis aux salariés, et régulièrement mis à jour en fonction des annonces gouvernementales.



2. CENTRE RESSOURCES



L'activité **Centre ressources** de l'ORS, financée par l'Agence régionale de santé et le Conseil régional des Pays de la Loire, permet de disposer, en région, d'une expertise indépendante en observation de la santé.

Cette activité s'organise selon deux axes :

- Maintenir et développer les conditions d'une observation de qualité de la santé régionale.
- Contribuer au partage de la connaissance et à la pédagogie des acteurs.

MAINTENIR ET DÉVELOPPER LES CONDITIONS D'UNE OBSERVATION DE QUALITÉ DE LA SANTÉ RÉGIONALE



L'observation de la santé en Pays de la Loire repose sur de multiples acteurs régionaux, mais aussi nationaux, qui contribuent au recueil, au traitement, à l'analyse et à la valorisation des données dans ce champ. Il s'agit notamment des professionnels et établissements de santé, des agences et services de l'État, de l'assurance maladie, des collectivités locales...

L'ORS des Pays de la Loire met à la disposition des acteurs régionaux une expertise en matière d'observation de la santé reconnue tant régionalement que nationalement. Cette expertise doit être entretenue et développée car, dans ce domaine comme dans d'autres, les évolutions sont considérables tant en matière d'outils et de méthodes que de connaissances et d'enjeux.

Ainsi, au cours des années récentes, les systèmes d'information en santé se sont multipliés et considérablement enrichis, mais ils se sont aussi profondément transformés structurellement, notamment avec la mise en place du répertoire partagé des professionnels de santé (RPPS) et plus récemment du système national des données de santé (SNDS). Certaines problématiques ont vu leur importance s'accroître, voire sont devenues centrales dans les politiques de santé : parcours de santé, inégalités sociales et territoriales, environnement, démographie médicale...

En réponse à ces enjeux, de nouveaux outils et de nouvelles méthodes se sont développés : chaînage des données, indicateurs d'accessibilité potentielle localisée, études d'impact en santé (EIS), diagnostics locaux... L'équipe de l'ORS doit donc adapter en permanence ses savoir-faire à ces évolutions, tout en conservant comme fil rouge aux informations produites leur intérêt en matière d'aide à la décision.

Dans un souci d'efficacité et de pertinence, l'ORS développe cette dynamique en portant une attention particulière :

- aux partenariats avec les acteurs et organismes régionaux ou nationaux contribuant à l'observation de la santé ou directement concernés par cette observation, afin de mutualiser connaissances et savoir-faire, et de favoriser les synergies (page 16),
- aux échanges avec les professionnels de santé et plus largement du champ sociosanitaire, afin d'éclairer les données par la perception de la situation et les connaissances qualitatives qu'ont les acteurs de terrain.



Activité documentaire

L'activité documentaire vise à faciliter l'accès à l'information existante en santé publique, tant nationale que régionale, aux acteurs et institutions régionales, ainsi qu'à répondre aux besoins internes liés aux études de l'ORS.

Elle associe une mission de veille et le développement et la gestion d'un fonds documentaire.

Partenariat

Ireps Pays de la Loire

Ce travail documentaire est développé en partenariat étroit avec l'Ireps Pays de la Loire. Ce partenariat permet :

- une mutualisation des outils documentaires (logiciel commun, thésaurus pour l'indexation des documents par mots-clés, catalogue des périodiques...),
- une complémentarité des approches : volet épidémiologie porté par l'ORS et volet prévention et promotion de la santé porté par l'Ireps,
- une concertation autour des évolutions et projets en matière de documentation en santé publique en région.

Ces deux organismes assurent conjointement :

- la veille documentaire,
- la gestion et l'enrichissement de la base régionale,
- la maintenance d'outils documentaires communs (catalogue des périodiques, thésaurus de mots clés pour l'indexation),
- l'animation du Portail documentaire en santé.

Groupe des documentalistes en santé et médicosocial du bassin nantais

Ce réseau d'échanges et de partage favorise une meilleure connaissance des organisations documentaires locales, des pratiques et des formations spécifiques. Il est sollicité très régulièrement, en particulier lors de recherche de publications scientifiques, ou pour informer de manifestations et colloques spécialisés.

Dans le contexte de l'épidémie de COVID, ce groupe n'a pas pu se réunir en 2020, mais les échanges informels se sont multipliés par téléphone ou emails.

Groupe des documentalistes en santé et médicosocial du bassin nantais

- Ariefs-Ponants (Centre de formation social en Pays de la Loire - Pôle nantais en travail social),
- ARS (Agence régionale de santé),
- BU Santé Nantes,
- Cnam-USP Nantes (Unité de santé publique du Conservatoire national des arts et métiers),
- Compas (Coordination mutualisée de proximité pour l'appui et le soutien), ex-Respavie,
- CRA (Antenne de Nantes du Centre ressources autisme des Pays de la Loire),
- CRJE/Ifac (Centre de référence jeu excessif/Institut fédératif addictions comportementales),
- CRP La Tourmaline,
- Conseil départemental de Loire-Atlantique,
- Dif-CHU de Nantes (Département des instituts de formation),
- IFM3R (École de masso-kinésithérapie et pédicurie-podologie),
- Ifsi-Ifas Croix-Rouge française (Instituts de formation en soins infirmiers - aides-soignants),
- Institut public Orens (ex Institut Les Hauts-Thébaudières),
- Ireps Pays de la Loire, Pôle Loire-Atlantique,
- ORS.



Groupe inter-ORS Documentation Fnors

Un Groupe inter-ORS Documentation Fnors a été créé en décembre 2020. Il regroupe les personnels des ORS en charge de la documentation, et vise à favoriser les échanges de pratiques sur les outils documentaires, telles que la veille documentaire, l'usage des réseaux sociaux...

Une rencontre par trimestre est prévue, la première le 25 mars 2021.

Veille documentaire

Elle repose sur un suivi quotidien de l'actualité de santé publique et sur l'identification des études et rapports nationaux et régionaux concernant le champ d'activité de l'ORS. Elle vise à identifier les informations les plus significatives au niveau national. Elle offre une couverture plus complète au plan régional, ainsi que sur les thèmes faisant l'objet d'études menées par l'ORS.

Cette veille est réalisée notamment à l'aide de différents outils de veille sur internet (Feedly, Twitter...).

Cette activité permet d'alimenter le fonds et la base documentaires de l'ORS et de l'Ireps, consultable en ligne sur le portail documentaire, ainsi que la page d'actualités du portail www.santepaysdelaloire.com (page 19).

Elle contribue à la connaissance scientifique et stratégique nécessaire aux travaux menés par l'ORS, ainsi qu'à la réponse aux diverses demandes qu'il reçoit.

Portail documentaire en santé

Le Portail documentaire commun à l'ORS et à l'Ireps, est accessible directement ou via le portail www.santepaysdelaloire.com. Il vise à faciliter et à accompagner les recherches documentaires des professionnels de la santé et de la prévention de la région. Il offre un accès libre à l'ensemble de la production documentaire de l'ORS et de l'Ireps.

La fréquentation de ce Portail a fortement augmenté en 2020 : + 46 567 visites. Cette augmentation est à mettre en lien avec la crise sanitaire liée à la COVID-19 : réorientation des demandes vers le portail, actualité dédiée...

110 406

visites du Portail documentaire en 2020 (60 839 en 2019)

soit **300**

visites par jour

24 732

références en 2020

57 %

localisées à l'ORS

+ 1 123

nouvelles notices en 2020



Base documentaire

Enrichie en temps réel, la base assure un accès aux parutions les plus récentes. Elle permet aussi la consultation directe des documents qui sont disponibles en ligne.



25

sélections thématiques en ligne actualisées en permanence

2 nouvelles

sélections en 2020

Éducation nutritionnelle de l'enfant



Éducation à la vie affective, relationnelle et sexuelle des jeunes



19 443

consultations

en 2020

Les 3 sélections thématiques

les plus consultées :

- Compétences psychosociales
- Éducation à la vie affective, relationnelle et sexuelle des jeunes
- Soins de premier recours

Fin 2020, cette base compte plus de 24 700 références dont plus de la moitié correspondent à des documents localisés à l'ORS.

Sélections thématiques

Ces sélections bibliographiques, réalisées en partenariat par l'ORS et l'Ireps, privilégient des thématiques de santé prioritaires, notamment en Pays de la Loire.

Actualisées en permanence, elles sont en ligne sur le Portail documentaire.

Ces "étagères virtuelles" regroupent les essentiels d'un thème. Elles ne visent pas l'exhaustivité, mais au contraire se veulent très sélectives. L'objectif est d'orienter les professionnels vers les documents les plus pertinents pour appréhender un thème de santé donné.

Les sélections proposent en général un sommaire en trois parties :

- Zoom en Pays de la Loire, pour faire le point sur la situation régionale,
- Repères théoriques et données de santé, pour appréhender les principaux éléments de connaissances,
- Repères méthodologiques et pratiques, outils pédagogiques, pour agir et intervenir sur le terrain.

Thèmes des sélections

- Changement climatique et santé
- Compétences psychosociales des enfants et adolescents
- Nutrition et santé
- Tabac et aide à l'arrêt
- Littératie en santé
- Éducation nutritionnelle de l'enfant (*janvier 2020*)
- Éducation thérapeutique du patient
- Santé des jeunes
- Inégalités sociales de santé
- Parentalité, accompagnement et soutien
- Renoncement aux soins
- Handicap et sexualité
- Jeunes et addictions
- Soins de premiers recours
- Éducation à un usage responsable des outils numériques
- Éducation pour la santé : concepts, méthodes et pratiques
- Évaluation des impacts sur la santé (EIS)
- VIH/Sida
- Santé environnement
- Santé des personnes âgées
- Efficacité en éducation et promotion de la santé
- Santé mentale, troubles mentaux et du comportement
- Santé et travail
- Urgences et soins non programmés
- Éducation à la vie affective, relationnelle et sexuelle des jeunes



Exploitation des bases de données en santé

La production d'informations quantitatives sur la santé de la population régionale repose sur l'exploitation statistique et l'analyse de données concernant la santé et ses déterminants, collectées soit par différents systèmes d'information permanents, soit dans le cadre d'enquêtes menées nationalement ou régionalement, notamment par l'ORS.

Le RPPS (Répertoire partagé des professionnels de santé), et le SNDS (Système national des données de santé) constituent les principales sources de données pour les travaux concernant la démographie et l'activité des professionnels de santé, en particulier de ceux en charge des soins de premier recours. L'ORS bénéficie réglementairement d'un accès privilégié à ces deux bases de données de référence.

S'y ajoutent de multiples autres sources, en particulier des dispositifs d'enquête nationale en population comportant des données régionales (Baromètre santé, enquête Escapad auprès des jeunes de 17 ans par exemple). L'ORS a une bonne connaissance de ces sources et peut les exploiter en tant que de besoin, notamment dans le cadre de conventions ou de licences d'utilisation établies avec les opérateurs concernés.

Enfin l'ORS met en œuvre et anime l'Observatoire régional des urgences (ORU, page 58), et dispose donc de données détaillées concernant le recours aux services d'accueil des urgences des établissements de santé de la région.

L'actualisation et la validation des indicateurs issus de toutes ces bases, réalisées de façon annuelle pour la plupart d'entre elles, nécessitent un travail régulier, sur le calcul des numérateurs et des dénominateurs, mais aussi souvent sur les zonages géographiques, qui évoluent (regroupement de communes, évolutions d'EPCI...).

Un travail méthodologique de fond est donc indispensable à mener autour de ces bases, pour permettre d'offrir aux acteurs régionaux à la fois de nouveaux indicateurs pertinents et robustes, et des analyses rigoureuses sur des problématiques telles que les inégalités territoriales et sociales de recours aux soins et à la prévention, ou bien les parcours de soins grâce au chaînage des données.

Enfin, pour l'ensemble des étapes de traitements des données auxquelles il a accès ou qu'il produit, l'ORS met en œuvre les conditions nécessaires au respect du RGPD. Cette question est particulièrement importante dans la mesure où l'ORS utilise régulièrement des données personnelles sur la santé, qui doivent faire l'objet de précautions particulières. Un salarié de l'ORS a été officiellement désigné délégué à la protection des données (DPD) et a suivi une formation pour assurer cette fonction (page 61).

Activité 2020

L'ORS a poursuivi son investissement dans ce domaine, qui constitue le fondement même de son activité et qui est indispensable pour garantir la pertinence et la qualité de ses travaux actuels et futurs, et notamment de l'outil cartographique PISSTER (page 27).



Partenariat avec les acteurs participant à l'observation de la santé



Afin de pouvoir bénéficier de leur compétence métier, de produire des analyses ajustées à la réalité régionale et de terrain, mais aussi dans un souci d'efficacité et de subsidiarité dans la production et l'analyse de données de santé, l'ORS a entretenu en 2020 un partenariat actif avec de multiples acteurs et structures tant régionaux que nationaux.

Ces partenariats techniques sont formalisés au moyen d'accords-cadres ou de conventions de partenariat, ou bien restent informels et ponctuels. Dans ce dernier cas, ils sont notamment mis en valeur sur les rapports d'études concernés dans les remerciements, la liste des auteurs, ou encore par la présence de leur logo.

L'ORS est membre de :

- PromoSanté Pays de la Loire (page 37)
- Fédération nationale des ORS (Fnors, page 17)
- Fédération nationale des ORU (Fédoru, page 60)
- Comité régional d'orientation des conditions de travail (Croct)

Activité 2020

Au plan régional, ces dynamiques ont concerné en 2020 principalement le département Veille observation et analyse de la Direction de l'appui à la transformation et de l'accompagnement de l'ARS, l'Ireps ainsi que les autres partenaires de PromoSanté Pays de la Loire, Patrick Berry Consultant, le Registre des cancers de Loire-Atlantique-Vendée, les URPS, les SRAE (addictologie, nutrition), la Dreets, l'Agence d'urbanisme de la région angevine (Aura), le Centre régional de coordination du dépistage des cancers des professionnels de santé (CRCDC), ainsi que le Gérontopôle.

Concernant cette dernière structure, plusieurs réunions de travail se sont tenues en 2020, notamment autour des données mobilisables par l'ORS (SNDS, enquêtes auprès des professionnels de santé...) concernant la santé des personnes âgées.

L'ORS a également contribué à la montée en compétences de la SRAE en échangeant autour de leur site internet, et notamment sur le classement et la présentation de leur module de recherche.

Une complémentarité est également recherchée avec la Cellule régionale de Santé publique France, qui développe une activité d'observation de la santé.

Au plan national, les ORS et ORU des autres régions, leurs fédérations (Fnors, Fédoru), la Drees, les agences (ATIH, OFDT notamment), la Caisse nationale d'assurance-maladie, et quelques médecins hospitalo-universitaires ont été les principaux partenaires de l'ORS en 2020.



Participation de l'ORS à

3 groupes de travail inter-ORS

Fédération nationale des ORS et autres ORS

La Fnors et le réseau des ORS

L'ORS des Pays de la Loire est membre de la Fédération nationale des ORS (Fnors), et contribue au fonctionnement de cette instance. Une convention structurant le cadre d'adhésion des ORS à la Fnors a été établie fin 2017. Elle fixe les missions et les engagements des ORS envers la Fnors et réciproquement, ceux de la Fnors vis-à-vis des ORS.

La Fnors a contribué au développement des ORS en région en favorisant pendant de nombreuses années la mise à leur disposition de fichiers de données par de nombreuses institutions nationales (fichiers Adeli-RPPS concernant les professionnels de santé, fichiers PMSI de l'ATIH, fichiers de données sociales des Caf-MSA, base Escapad de l'OFDT...). La Fnors a également joué un rôle majeur dans l'ouverture aux ORS début 2017 du Système national des données de santé (SNDS).

L'ORS participe aux travaux communs proposés par la Fnors et/ou ses membres, ainsi qu'aux réunions des différentes instances. Par ailleurs, il alimente régulièrement la base des publications des ORS, accessible en ligne sur le site.

Depuis 2017, l'ORS est utilisateur référent " réseau des ORS " pour le SNDS au comité des utilisateurs partenaires de la Cnam. Il représente à ce titre, l'ensemble des utilisateurs des ORS aux réunions bi-annuelles organisées par la Cnam.

Activité 2020

L'ORS a poursuivi sa participation à plusieurs groupes de travail et d'échanges inter-ORS :

- effecteurs d'Études d'impact sur la santé (EIS),
- utilisateurs du SNDS,
- documentalistes,
- délégués à la protection des données (DPD).

L'ORS a également participé aux réunions de fonctionnement de la Fnors (conseil d'administration, assemblée générale, réunion des directeurs d'ORS).

L'équipe de l'ORS des Pays de la Loire a en outre entretenu des échanges plus particulièrement avec l'ORS Paca dans le cadre du Panel d'observation des pratiques et des conditions d'exercice des médecins généralistes libéraux (page 54).



CONTRIBUER AU PARTAGE DE LA CONNAISSANCE ET À LA PÉDAGOGIE DES ACTEURS

Le partage de l'information sur la santé de la population régionale, de la culture et de l'expertise de santé publique constitue un pilier de l'activité développée par l'ORS dans le cadre de sa mission de centre ressources.

Ce partage vise à contribuer :

- aux politiques de programmation stratégique dans le champ de la santé, les décideurs régionaux pouvant trouver dans les travaux de l'ORS des éléments nécessaires aux états des lieux et aux évaluations des différents plans et programmes,
- à la démocratie sanitaire car il permet à tous, usagers, professionnels de santé, institutions, de mieux connaître les enjeux du système de soins.

Il repose sur de multiples outils ou dynamiques complémentaires :

- sites internet et autres outils de communication numérique,
- documents de synthèse régulièrement actualisés tels que “ La démographie des professionnels de santé en Pays de la Loire ” (page 28), et des “ chiffres-clés ” (page 30),
- interventions lors de manifestations de toutes sortes (page 23),
- réponses aux demandes des acteurs régionaux ou nationaux (page 26).



9 900

visites du site ORS en 2020
(à partir d'avril)

29 300

pages consultées

14 %

via tablettes/smartphones

Communication numérique

La communication numérique de l'ORS s'appuie sur trois types d'outils :

- sites internet,
- lettres électroniques,
- réseaux sociaux : Twitter et LinkedIn.



Sites internet

Nouveau site internet de l'ORS

Une refonte du site a été réalisée en 2019-2020, afin notamment d'offrir une meilleure ergonomie d'accès aux études et travaux produits par l'ORS.

Le site www.orspaysdelaloire.com a été mis en ligne début avril 2020.

Il propose sur la page d'accueil :

- les actualités de l'ORS
- une veille documentaire régionale
- des accès rapides : COVID-19, PISSTER, diagnostics locaux, recherche...
- des liens directs : portail documentaire commun ORS-Ireps, ORU
- un menu : Qui sommes-nous ? / Nos activités / Publications / Travaux en cours / Newsletter / Contact.

La rubrique “ Nos activités ” propose notamment l'accès à une recherche :

- par thématique : Inégalités sociales et territoriales, femmes, Urgences, Recours et parcours de soins, Démographie des professionnels de santé, Alcool, tabac, drogues...
- par territoire : Départements, Territoires d'animation, EPCI, Autres zonages (communes, CPTS).



26 850

visites du portail en 2020

49 500

pages consultées

22 %

via tablettes/smartphones

Portail Santé Pays de la Loire

www.santepaysdelaloire.com est un portail commun à l'ORS, à l'Ireps, au Registre des cancers Loire-Atlantique/Vendée. Il est géré et animé par l'ORS.

Ce portail donne accès par des liens directs, au Portail documentaire commun ORS-Ireps, et aux sites des partenaires, ainsi qu'aux pages de PromoSanté (page 37).

Les rubriques " Actualités ", " Agendas " et " Journées Santé " sont actualisées plusieurs fois par semaine.

Ce portail a fortement évolué en 2020, dans un contexte lié au développement de sites internet propres à l'ORS, au Registre des cancers Loire-Atlantique/Vendée, et à PromoSanté Pays de la Loire.

51 actualités Pays de la Loire	54 actualités France	Près de 100 Journées santé
---	-----------------------------------	--

Portail documentaire en santé (page 13)



49

lettres électroniques

3 100

destinataires en moyenne

Lettres électroniques

Les lettres électroniques permettent une diffusion d'informations rapide, relativement peu coûteuse et ciblée.

Certaines de ces lettres annoncent la parution des études de l'ORS. D'autres sont produites en partenariat avec l'Ireps, et visent à informer de l'actualité documentaire régionale et nationale en santé publique. D'autres encore sont réalisées à la demande de partenaires de l'ORS (Ireps et PromoSanté).

Activité 2020

À partir de mars 2020, des lettres d'actualités documentaires ont été consacrées à la COVID-19. 31 lettres d'actualités documentaires ont été réalisées en 2020, dont 19 dédiées à la COVID-19.

17 lettres ORS	19 lettres d'actualités documentaires dédiées à la Covid-19	10 lettres d'actualités documentaires	2 lettres PromoSanté	1 lettre Ireps
--------------------------	---	--	-----------------------------------	--------------------------

À partir de juin 2020, les newsletters de l'ORS sont adressées avec un nouvel outil d'emailing (Sendinblue). Les autres lettres sont toujours envoyées avec l'outil Sarbacane.



Réseaux sociaux



Twitter

L'ORS a ouvert un compte Twitter en février 2015 : @ORS_PdL. Les tweets annoncent le plus souvent la parution d'une étude de l'ORS.

En mai 2021, l'ORS compte 165 abonnements et 547 abonnés.



LinkedIn

L'ORS a ouvert un compte LinkedIn en novembre 2020 www.linkedin.com/in/orspaysdelaloire. Comme les tweets, les posts annoncent le plus souvent la parution d'une étude de l'ORS.

Stratégie de communication lors de la publication des études de l'ORS

- mise en ligne de l'étude sur le site de l'ORS
- brève dans " L'actualité de l'ORS " sur le site de l'ORS
- brève à la rubrique " Actualités " du portail www.santepaysdelaloire.com
- tweet et post LinkedIn
- numéro spécial de la lettre électronique de l'ORS
- mention dans la lettre d'actualités documentaires de l'ORS et de l'Ireps
- et pour certains documents, publication de " Chiffres-clés ".

Bilan des téléchargements 2020 des études de l'ORS

L'analyse de l'activité du site de l'ORS d'avril (ouverture du nouveau site) à décembre 2020 permet d'apprécier quantitativement la diffusion électronique des études publiées par l'ORS directement à partir du site ou via les lettres électroniques.

9 700 documents PDF téléchargés d'avril à décembre 2020	dont 7 300 études publiées en 2020
	et 2 500 études publiées antérieurement

Parmi les études publiées en 2020, les plus téléchargées sont :

- les 4 études " ÉPIDÉMIO COVID-19 : comprendre et agir ",
- les 5 études issues du Panel médecin généraliste,
- les documents sur la démographie des professionnels de santé,
- les 4 infographies Alcool, Dépression, Traitements nicotiniques de substitution, Médecins généralistes libéraux face aux violences faites aux femmes,
- le Profil Santé 2020 de la CPTS Centre Vendée,
- l'étude " Effets et limites de l'EIS du PAPI de l'Île de Noirmoutier. Retour d'expérience ".



TRAVAUX PUBLIÉS DANS LE CADRE DU CENTRE RESSOURCES

	Mois de publication	Téléchargements de PDF depuis le site internet	Téléchargements en lien avec les lettres électroniques		Total
			Lettre dédiée	Lettre documentaire	
Ensemble des documents sur la démographie des professionnels de santé. Situation 2020 et évolution	septembre	605	437	33	1 075
<i>Médecins généralistes</i>	septembre	139	92	7	238
<i>Gynécologues médicaux et obstétriciens</i>	septembre	92	28	1	121
<i>Démographie et activité des infirmiers</i>	septembre	74	84	6	164
<i>Ensemble des médecins</i>	septembre	69	68	2	139
Appui au déconfinement : Profils de territoire	mai	358	56		414
Panel MG - Opinions et pratiques des médecins en Pays de la Loire					
<i>E-Santé - N°25</i>	avril	82	90	19	191
<i>Soins non programmés - N°24</i>	mars	77	74	12	163
<i>Activité, organisation et perceptions des médecins généralistes en période de confinement - N°26</i>	juin	65			65
<i>Les médecins généralistes libéraux face aux évolutions de la démographie des professionnels de santé - N° 23</i>	janvier	54	95	28	177
<i>Organisation des cabinets médicaux des médecins généralistes libéraux des Pays de la Loire - N° 22</i>	janvier	25	65	12	102
Épidémie covid19					
<i>Conditions de logement, situations d'isolement et de précarité en Pays de la Loire</i>	avril	93	155	16	264
<i>Recours au médecin généraliste pendant le 1er mois de confinement en Pays de la Loire</i>	juin	85	94	10	189
<i>Recours au médecin généraliste pendant le confinement en Pays de la Loire</i>	juillet	55	224	20	299
<i>Activité professionnelle et mobilités domicile-travail en Pays de la Loire</i>	mai	40	150		190
Infographies					
<i>Alcool dans les Pays de la Loire. Chiffres-clés du Baromètre de Santé publique France 2017</i>	janvier	46	94	18	158
<i>Dépression dans les Pays de la Loire. Chiffres-clés du Baromètre de Santé publique France 2017</i>	février	33	116	15	164
<i>Traitements nicotiques de substitution (TNS) en Pays de la Loire. Chiffres-clés Mois sans tabac 2020</i>	novembre	27	193	8	228
<i>Les médecins généralistes libéraux face aux violences faites aux femmes en Pays de la Loire. Chiffres-clés du Panel d'observation des pratiques et des conditions d'exercice en médecine générale</i>	novembre	27		5	32
<i>Alcool dans les Pays de la Loire. Résultats du Baromètre de Santé publique France 2017</i>	janvier	36	135	26	197
<i>Troubles de la santé mentale dans les Pays de la Loire. Résultats du Baromètre de Santé publique France 2017</i>	février	47	145	19	211
<i>Perceptions et pratiques de prévention des risques liés à l'implantation du moustique tigre en Pays de la Loire. Enquête auprès des médecins généralistes de Loire-Atlantique et Vendée</i>	juillet	48	103	14	165
<i>Perceptions et pratiques de prévention des risques liés à l'implantation du moustique tigre en Pays de la Loire. Enquête auprès des pharmaciens de Loire-Atlantique et Vendée</i>	juillet	27	55	5	87
<i>Pisster mode emploi</i>	avril	73	135		208
<i>Suivi bucco-dentaire des personnes diabétiques en Pays de la Loire à partir d'une analyse des données du SNDS</i>	juillet	49	36		85
<i>Profil Santé 2020 - CPTS Centre Vendée</i>	novembre	39	393	14	446
<i>Panorama Urgences 2019. Activité des services d'urgences des Pays de la Loire</i>	décembre	29	202	5	236
<i>La santé dans le pôle métropolitain Loire Angers</i>	janvier	24			24
<i>Pratiques et conditions d'exercice des infirmiers libéraux dans les Pays de la Loire. Enquête 2019</i>	octobre	18	284	6	308
<i>Effets et limites de l'EIS du PAPI de l'île de Noirmoutier. Retour d'expérience</i>	décembre	11	ND	7	ND
<i>Le SNDS, un outil au service des acteurs de terrain. L'exemple de l'étude du recours aux soins dentaires en Pays de la Loire</i>	juillet	9		1	10
<i>Travail et santé en Pays de la Loire. Chiffres clés. Édition 2019</i>				13	13
<i>ORS - L'essentiel 2019</i>	mai	31	63		94
<i>Qui sommes-nous (rapport d'activité, statut, bureau...)</i>		210			210
<i>Liste des publications ORS</i>		115			115
Publications avant 2020		2 494			2 469



Perspectives 2021

Un transfert de certaines rubriques du Portail Santé Pays de la Loire, et notamment des brèves d'actualités, vers le nouveau site de PromoSanté Pays de la Loire sera engagé.

La lettre d'actualités documentaires va évoluer (nouveau graphisme, réorganisation des rubriques, nouveau logiciel d'emailing Sendiblu...). Elle sera hébergée sur le Portail documentaire en santé commun à l'ORS et à l'Ireps.



Appui en pédagogie et en communication des données de santé

L'équipe de l'ORS peut apporter aux acteurs régionaux un appui en termes de pédagogie et de communication des données, afin de leur permettre :

- de se familiariser avec les concepts et enjeux de santé publique,
- de mieux comprendre les différentes données de santé, les différents indicateurs et ce qu'ils signifient (ex : un taux standardisé, l'Accessibilité potentielle localisée - APL...),
- de mieux connaître les sources de données mobilisables, ce qui permet à la fois de mieux en apprécier les potentialités mais aussi de mieux en mesurer les limites (par exemple, le SNDS),
- d'apprécier la pertinence de santé publique mais aussi l'intérêt stratégique des différentes données mobilisables, dans la perspective de la mise en place d'une action de santé publique en population, de la rédaction d'un schéma, de l'élaboration d'une politique...
- mais aussi d'amplifier le partage des données et la compréhension des enjeux par les différentes parties prenantes et de faciliter ainsi leur mobilisation.

Cet appui s'adresse en premier lieu au Conseil régional, à l'Agence régionale de santé, et à leurs différents services. L'ORS développe également cette dynamique en direction d'acteurs clés (structures régionales d'appui et d'expertise, représentants de professionnels, d'établissements...) et répond autant que ses moyens le lui permettent aux demandes qui lui seront formulées dans ce domaine.



Activité 2020

Dans les suites du diagnostic quantitatif de l'état de santé à l'échelle de la Communauté d'agglomération de la région nazairienne et de l'Estuaire (Carene) mené en 2019, l'ORS a accompagné l'ARS en 2020 dans le cadre du plan d'actions que celle-ci a élaboré en collaboration avec la Dreal, la Dreets, les élus et tous les acteurs du territoire (professionnels de santé, associations, industriels...) (page 31).



Dans le cadre de la crise COVID-19, l'ORS a assuré en mai 2020 un appui à la Cellule régionale d'appui et de pilotage (Craps) concernant l'interprétation des indicateurs de passages dans les services d'urgences. À cette occasion, une note explicative sur l'indicateur de " Circulation du virus " a été rédigée (page 64).

Des réunions de travail autour des potentialités des données du SNDS ont été menées en 2020 avec plusieurs acteurs régionaux, notamment avec le Gérontopôle, l'Inter-URPS et une Communauté professionnelle territoriale de santé (CPTS).

L'ORS a poursuivi l'accompagnement de l'ARS pour le déploiement des EIS dans la région (page 34).

Au plan national, l'ORS a contribué au dossier "Données massives, big data et santé publique" d'un numéro de la revue ADSP publiée par le Haut Conseil de la santé publique. Dans un article, il y présente en quoi le SNDS offre de nouvelles perspectives en matière d'identification des besoins de santé, de ciblage des populations ou de territoires prioritaires, et plus largement d'appropriation des enjeux de santé publique par les professionnels de santé (page 33).

Interventions et contributions de l'ORS lors de manifestations régionales ou nationales

Interventions et contributions régionales

Agence régionale de santé

- **Collégiale régionale des urgences et soins non programmés**
 - Nantes, 21 janvier 2020
Participation (Jean-François Buyck, Anne Jolivet, Mélanie Goument, Françoise Lelièvre)
 - 14 décembre 2020
Participation (Jean-François Buyck, Marie-Astrid Metten, Mélanie Goument, Françoise Lelièvre)
- **Colloque régional " Lieu de santé sans tabac "**
Organisé par le Réseau de prévention des addictions (Respadd), l'ARS Pays de la Loire et la Structure régionale d'appui et d'expertise (SRAE) Addictologie Pays de la Loire
Nantes, 13 février 2020
Communication orale et diaporama : Présentation de résultats d'étude (Anne Tallec, Sandrine David)
- **Réunions sur " La santé des habitants de la Carene "**
 - Comité de pilotage, Nantes, 29 juin 2020, 7 octobre 2020
Participation (Anne Tallec, Sandrine David)
 - Réunion de travail sur le repérage, le diagnostic et la prise en charge des cancers en visioconférence, 30 septembre 2020
Communication orale et diaporama : Présentation des résultats (Anne Tallec, Marie Dalichampt, Sandrine David)
 - Réunion publique Saint-Nazaire, 9 octobre 2020
Participation (Anne Tallec)



- **Journée ARS urbanisme et aménagements : quels leviers pour la santé ?**
Webinaire ARS, Dreal, Comité 21 dans le cadre du PRSE3,
26 novembre 2020
Participation (Clara Galland)
- **Urbanisme et santé : Démarches EIS, UFS : conduire un projet d'aménagement favorable à la santé**
Webinaire ARS, Dreal, Comité 21, 1er décembre 2020
Communication orale et diaporama (Clara Galland en collaboration avec Patrick Berry, PB Consultant)

Dreets (ex Direccte)

- **Maladies à caractères professionnelles (MCP)**
 - Fontenay-le-Comte, 6 février 2020
Communication orale et diaporama : Recueil des données, présentation de l'application informatique (Marie-Christine Bournot)
 - Visioconférence, 12 octobre 2020, 16 novembre 2020
Communication orale et diaporama : Présentation du programme MCP
- **Comité régional d'orientation des conditions de travail (Croct)**
Représentation de l'ORS au sein du collège 4 " personnes qualifiées " (Marie-Christine Bournot).
Visioconférence, 29 avril 2020, 6 novembre 2020 et 16 décembre 2020
- **Témoignage vidéo sur l'implication de l'ORS dans le cadre du Plan régional santé au travail (PRST)**
Visioconférence, 15 septembre 2020 (Marie-Christine Bournot)
- **Clôture du PRST3**
Webinaire, 16 décembre 2020
Participation (Marie-Christine Bournot)

Autres interventions

- **Conseil d'administration et Assemblée générale de l'Aura**
Angers, 28 février 2020
Communication orale et diaporama : Présentation des résultats de l'étude " La santé dans le Pôle métropolitain Loire-Angers : Déterminants de santé – État de santé - Recours aux soins – Offre de soins - Leviers en matière d'urbanisme et d'aménagement " (page 39) (Jean-François Buyck, Sandrine David)
- **Présentation des résultats de l'étude " La santé dans le Pôle métropolitain Loire-Angers : Déterminants de santé – État de santé - Recours aux soins – Offre de soins - Leviers en matière d'urbanisme et d'aménagement " (page 39) auprès des acteurs et élus du territoire**
Communication orale et diaporama (Jean-François Buyck, Sandrine David)
- **Réunion ORS-Gérontopôle sur les différents systèmes d'informations, notamment le Système national des données de santé (SNDS)**
Visioconférence, 24 septembre 2020
Communication orale et diaporama : Présentation du SNDS (Jean-François Buyck, Marie Dalichamp, Sandrine David, Clara Galland)
- **Réunion ORS-Service de santé au travail de la région nantaise (SSTRN)**
Visioconférence, 25 novembre 2020
(Jean-François Buyck, Marie-Christine Bournot)



Interventions et contributions nationales

Fnors

- **Groupe des utilisateurs du SNDS**
Réunion téléphonique, 20 janvier 2020, 10 juin 2020
Participation (Marie Dalichampt)
Visioconférence, 16 juin 2020
Communication orale et diaporama (Marie Dalichampt)
- **Réunions des directeurs des ORS**
 - Paris, 3 février 2020,
 - Visioconférence, 10 avril 2020, 14 mai 2020
Participation (Jean-François Buyck)
 - Visioconférence, 8 octobre 2020
Animation (Jean-François Buyck)
- **Conseil d'administration de la Fnors**
Visioconférences : 2 avril 2020, 29 septembre 2020, 19 novembre 2020
Participation (Jean-François Buyck)
- **Assemblée générale de la Fnors**
Paris, 9 juin 2020
Participation (Jean-François Buyck)
- **Réunion du groupe documentalistes**
Visioconférence, 25 septembre 2020, 23 novembre 2020
Participation (Marie Dalichampt)

Santé publique France

- **Comité technique national MCP**
Visioconférence, 18 décembre 2020
Participation (Laurence Girard, Jean-François Buyck)

Autres interventions et contributions nationales

- **Comité de vague (COVA) de l'enquête « Prévention » du Panel Médecins généralistes**
Réunion téléphonique, 14 février 2020, 27 avril 2020
Participation (Jean-François Buyck)
Visioconférence, 17 septembre 2020
Communication orale et diaporama : Restitution des résultats du Panel Médecins généralistes " Prévention " (Jean-François Buyck, Sandrine David, Marie-Astrid Metten)
- **Comité des utilisateurs du SNDS organisé par la Cnam**
Paris, 9 mars 2020
Participation (Marie Dalichampt)
- **Débat Conf'ISEE#2 : Covid-19 et santé environnementale**
Visioconférence, 10 juin 2020
Participation (Clara Galland)
- **Colloque Panel**
Visioconférence, 30 juin 2020
Participation (Marie-Christine Bournot)



Réponses aux demandes directes de données, de documents d'études, de notes techniques

Des demandes d'informations et de données sur la santé, de natures très diverses, sont régulièrement formulées à l'ORS. Non dénombrées systématiquement, elles émanent principalement de responsables d'institutions et de professionnels du secteur sanitaire et social. Elles sont également formulées par des bureaux d'études en charge de travaux sur la région ou encore par des journalistes régionaux ou nationaux.

La réponse à ces demandes nécessite le plus souvent un investissement limité : sélection de quelques chiffres directement disponibles, orientation sur le site internet de l'ORS, envoi d'une étude de l'ORS, prêt d'un ouvrage à la documentation, formulation d'un avis par téléphone...

Mais certaines demandes peuvent requérir plusieurs heures de travail : mise à disposition de données nécessitant un travail statistique préalable ou une étude de faisabilité, interview en vue d'un article de presse ou dans le cadre d'une émission radio ou télévision...



TRAVAUX RÉALISÉS DANS LE CADRE DU CENTRE-RESSOURCES



Partenariat

La mise à jour et l'enrichissement de cet outil sont assurés conjointement par l'ORS et le Département Veille, observation et analyses de la Direction de l'appui à la transformation et de l'accompagnement de l'ARS.

Panier d'indicateurs sociosanitaires territoriaux (PISSTER)



L'outil PISSTER (Panier d'indicateurs et sociosanitaires territoriaux), développé en 2015, vise à mettre à disposition, pour différents découpages territoriaux, un certain nombre d'indicateurs sous une forme commune.

Sont ainsi proposés :

- des indicateurs concernant la démographie, l'environnement social, l'environnement physique, l'état de santé, l'offre de soins de premier recours, l'offre d'accompagnement des personnes âgées et en situation de handicap,
- déclinés aux niveaux : France, Pays de la Loire, 5 départements de la région, territoires infradépartementaux d'animation définis par l'ARS dans le cadre de la préparation du PRS2 (28), et EPCI (71).

Le nombre d'indicateurs présentés est différent selon le niveau territorial : 244 indicateurs pour France, région, départements, 230 indicateurs pour les territoires d'animation de l'ARS, et 133 indicateurs pour les EPCI.

Activité 2020 et perspectives 2021

Cet outil a été enrichi en avril 2020 pour tous les niveaux territoriaux par les indicateurs suivants :

- taux de participation au dépistage organisé du cancer du sein,
- Accessibilité potentielle localisée (APL) pour les médecins généralistes, sages-femmes, infirmiers et masseurs-kinésithérapeutes.

Un document détaillant le mode d'emploi de l'outil cartographique PISSTER a également été élaboré.

Fin 2020, une réflexion a été engagée avec le Conseil régional (pôle santé et service formations sanitaires et sociales), autour des données disponibles et des indicateurs susceptibles d'être élaborés concernant les métiers et la formation des professionnels de santé.

Les actualisations de PISSTER se poursuivront en 2021.

Accès à l'outil PISSTER

<https://www.orspaysdelaloire.com/PISSTER/index.html>



PISSTER, mode d'emploi
(Panier d'indicateurs sociosanitaires territoriaux)
ORS Pays de la Loire, avril 2020, 4 p.



La démographie des professionnels de santé en Pays de la Loire

11
synthèses
actualisées
chaque année sur
les spécialités
médicales

1 nouvelle
synthèse
portant sur les
infirmiers

Les données du Répertoire partagé des professionnels de santé (RPPS), du répertoire Adeli, et des fichiers de l'assurance-maladie (SNDS-Amos), constituent des sources de référence pour analyser la démographie des professionnels de santé. L'ORS, qui dispose d'accès privilégiés à ces données, produit depuis de nombreuses années des documents retraçant la démographie de ces professionnels (médecins, infirmiers, chirurgiens-dentistes, masseurs-kinésithérapeutes, orthophonistes, sages-femmes...).

Activité 2020

Depuis 2018, l'ORS produit, chaque année, des documents de synthèse qui portent sur la démographie régionale des médecins, et notamment de certaines spécialités particulièrement concernées par des problématiques d'accessibilité.

En 2020, l'ORS a également produit un nouveau document de synthèse portant sur la démographie et l'activité des infirmiers en Pays de la Loire.

#18 Infirmiers

ORS Pays de la Loire, #18, septembre 2020, 6 p

35 310 infirmiers, + 3,6 % par an depuis 2015
89 % sont des femmes, 13 % âgés de 60 ans et plus
930 infirmiers pour 100 000 habitants (- 19 % par rapport à la France)
54 % ont obtenu leur diplôme dans la région
2/3 exercent dans un établissement de santé

#19 Ensemble des médecins

ORS Pays de la Loire, #19, septembre 2020, 4 p

11 220 médecins, + 1,3 % par an depuis 2015
18 % âgés de moins de 35 ans, 26 % âgés de 60 et plus
295 médecins pour 100 000 habitants (- 13 % par rapport à la France)
60 % ont obtenu leur diplôme dans la région
49 % de médecins généralistes, 51 % de médecins spécialistes
58 % de médecins libéraux et mixtes, 42 % de médecins salariés

#20 Médecins généralistes

ORS Pays de la Loire, #20, septembre 2020, 4 p

3 730 médecins généralistes libéraux, + 0,3 % par an depuis 2015 (- 0,6 % en France)
21 % âgés de moins de 35 ans, 27 % âgés de 60 ans et plus
APL : 3,5 consultations par an et par habitant (comme en France)
67 % diplômés dans la région
68 % des libéraux sont en cabinet de groupe ou MSP, 18 % sont remplaçants

#21 Ophtalmologistes

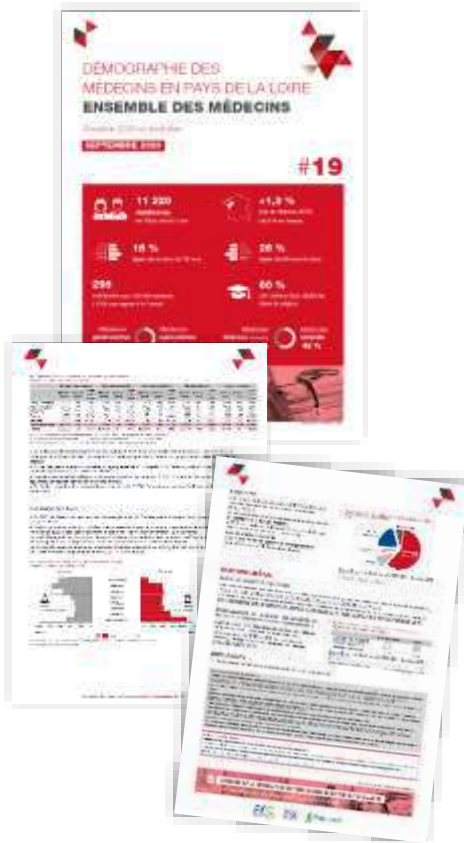
ORS Pays de la Loire, #21, septembre 2020, 4 p

299 ophtalmologistes, + 0,7 % par an depuis 2015 (+ 1,3 % parmi les libéraux)
12 % âgés de moins de 35 ans, 33 % âgés de 60 ans et plus
8 médecins pour 100 000 habitants (- 10 % par rapport à la France)
37 % diplômés dans la région
93 % en libéral, 77 % des libéraux sont en cabinet de groupe ou MSP

#22 Rhumatologues

ORS Pays de la Loire, #22, septembre 2020, 4 p

107 rhumatologues, + 0,4 % par an depuis 2015 (- 2,3 % parmi les libéraux)





19 % âgés de moins de 35 ans, 29 % âgés de 60 ans et plus
3 médecins pour 100 000 habitants (- 26 % par rapport à la France)
71 % diplômés dans la région
68 % en libéral, 62 % des libéraux sont en cabinet de groupe ou MSP

#23 Psychiatres

ORS Pays de la Loire, #23, septembre 2020, 4 p.

673 psychiatres, + 1,7 % par an depuis 2015 (+ 0,2 % parmi les libéraux)
16 % âgés de moins de 35 ans, 30 % âgés de 60 ans et plus
18 médecins pour 100 000 habitants (- 23 % par rapport à la France)
64 % diplômés dans la région
38 % en libéral, 27 % des libéraux sont en cabinet de groupe ou MSP

#24 Cardiologues

ORS Pays de la Loire, #24, septembre 2020, 4 p.

300 cardiologues, + 2,7 % par an depuis 2015 (+ 3,1 % parmi les libéraux)
18 % âgés de moins de 35 ans, 22 % âgés de 60 ans et plus
7,9 médecins pour 100 000 habitants (- 28 % par rapport à la France)
56 % diplômés dans la région
68 % en libéral, 81 % des libéraux sont en cabinet de groupe ou MSP



#25 Neurologues

ORS Pays de la Loire, #25, septembre 2020, 4 p.

115 neurologues, + 2,6 % par an depuis 2015 (+ 3,1 % parmi les libéraux)
20 % âgés de moins de 35 ans, 10 % âgés de 60 ans et plus
3 médecins pour 100 000 habitants (- 28 % par rapport à la France)
62 % diplômés dans la région
43 % en libéral, 74 % des libéraux sont en cabinet de groupe ou MSP

#26 Pédiatres

ORS Pays de la Loire, #26, septembre 2020, 4 p.

323 pédiatres, + 2,7 % par an depuis 2015 (+ 3,1 % parmi les libéraux)
23 % âgés de moins de 35 ans, 20 % âgés de 60 ans et plus
47 médecins pour 100 000 enfants (- 34 % par rapport à la France)
51 % diplômés dans la région
33 % en libéral, 61 % des libéraux sont en cabinet de groupe ou MSP



#27 Dermatologues

ORS Pays de la Loire, #27, septembre 2020, 4 p.

169 dermatologues, + 0,8 % par an depuis 2015 (+ 0,3 % parmi les libéraux)
20 % âgés de moins de 35 ans, 28 % âgés de 60 ans et plus
4,4 médecins pour 100 000 habitants (- 23 % par rapport à la France)
61 % diplômés dans la région
83 % en libéral, 60 % des libéraux sont en cabinet de groupe ou MSP



#28 ORL (oto-rhino-laryngologues)

ORS Pays de la Loire, #28, septembre 2020, 4 p.

135 ORL, + 1,1 % par an depuis 2015 (- 0,4 % parmi les libéraux)
15 % âgés de moins de 35 ans, 30 % âgés de 60 ans et plus
3,6 médecins pour 100 000 habitants (- 21 % par rapport à la France)
56 % diplômés dans la région
74 % en libéral, 78 % des libéraux sont en cabinet de groupe ou MSP

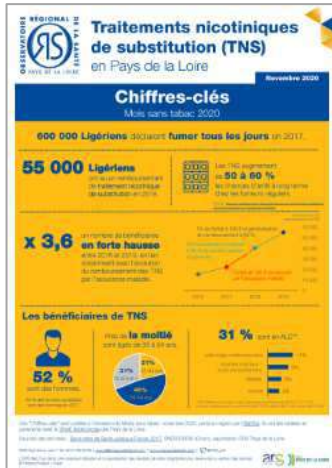
#29 Gynécologues médicaux et obstétriciens

ORS Pays de la Loire, #29, septembre 2020, 6 p.

325 gynécologues : 79 gynécologues médicaux et 246 gynécologues obstétriciens
+ 0,2 % par an depuis 2015 (- 1,8 % parmi les libéraux)
16 % âgés de moins de 35 ans, 31 % âgés de 60 ans et plus
20 gynécologues pour 100 000 femmes de 15 ans et plus (- 25 % / France)
51 % diplômés dans la région
59 % en libéral, 72 % des libéraux installés en cabinet de groupe ou MSP

Perspectives 2021

Ces documents de synthèse sont conçus de manière standardisée et ont vocation à être mis à jour de manière annuelle, afin de disposer d'une vision la plus actualisée possible de la démographie des professionnels concernés. Ils seront ainsi reconduits en 2021.



Fiches “ Chiffres-clés ”



Depuis plusieurs années, l'ORS produit des fiches “ chiffres-clés ”, synthétisant les données épidémiologiques portant sur certaines thématiques spécifiques.

Cette démarche s'inscrit dans une double perspective, de partage de l'information sur la santé de la population régionale le plus large et accessible possible (au moyen notamment d'infographies), et de valorisation des différents travaux et analyses menés par l'ORS.

Activité 2020

L'ORS a publié en 2020 quatre fiches de chiffres-clés :

- Alcool dans les Pays de la Loire. Chiffres-clés du Baromètre de Santé publique France 2017.
- Dépression dans les Pays de la Loire. Chiffres-clés du Baromètre de Santé publique France 2017.
- Traitements nicotiniques de substitution (TNS) en Pays de la Loire. Chiffres-clés. À l'occasion du Mois sans tabac 2020.
- Les médecins libéraux face aux violences faites aux femmes en Pays de la Loire. Chiffres-clés du Panel d'observation des pratiques des conditions d'exercice en médecine générale. À l'occasion de la Journée internationale pour l'élimination de la violence à l'égard des femmes (25 novembre 2020).

Perspectives 2021

Cette démarche se poursuivra en 2021, notamment à l'occasion de journées ou semaines thématiques, régionales, nationales ou internationales, dans le domaine de la santé.



- Alcool dans les Pays de la Loire. Chiffres-clés du Baromètre de Santé publique France 2017
 ORS Pays de la Loire, janvier 2020, 1 p.
- Dépression dans les Pays de la Loire. Chiffres-clés du Baromètre de Santé publique France 2017
 ORS Pays de la Loire, février 2020, 1 p.
- Traitements nicotiniques de substitution (TNS) en Pays de la Loire. Chiffres-clés Mois sans tabac 2020
 ORS Pays de la Loire, novembre 2020, 1 p.
- Les médecins généralistes libéraux face aux violences faites aux femmes en Pays de la Loire. Chiffres-clés du Panel d'observation des pratiques et des conditions d'exercice en médecine générale
 ORS Pays de la Loire, URML Pays de la Loire, novembre 2020, 1 p.



Diagnostic local de santé pour le territoire de la Carene : poursuite de l'accompagnement de l'ARS



L'ARS Pays de la Loire a confié en 2019 à l'ORS la réalisation d'un diagnostic quantitatif de l'état de santé et de certains de ses déterminants à l'échelle de la Communauté d'agglomération de la région nazairienne et de l'Estuaire (Carene), et au Registre des tumeurs de Loire-Atlantique/Vendée une étude détaillée de l'incidence des cancers sur ce territoire. Les résultats de ces deux études, qui ont été présentés publiquement en septembre 2019, ont confirmé que la situation locale reste plus défavorable qu'au plan national, notamment en matière de cancers.

Face à ces constats, un plan d'actions a été élaboré par l'ARS, la Dreal et la Direccte, en lien avec les élus et tous les acteurs du territoire (professionnels de santé, associations, industriels...), dont l'objectif premier est de prévenir une part importante des cancers et, de façon générale, d'améliorer la santé des habitants du territoire en agissant sur les différents facteurs de risque, qu'ils soient comportementaux ou environnementaux. Dans le cadre de ce plan d'actions, différents groupes de travail ont ainsi été initiés.

Activité 2020

Dans le cadre du plan d'actions lancé sur le territoire, l'ORS a participé en 2020 à plusieurs réunions de travail et a contribué à l'élaboration de documents préparatoires à ces réunions (communiqués de presse, diaporama...) :

- comité de pilotage (29 juin 2020, 7 octobre 2020)
- groupe de travail sur le repérage, diagnostic et prise en charge des cancers (30 septembre 2020).
- réunion publique du 9 octobre 2020 avec élus, professionnels de santé, associations et industriels, pour présenter les actions conduites sur le territoire.

L'ORS a produit et publié un document de 8 pages sur le recours au cabinet dentaire des habitants de la Carene (page suivante).

Perspectives 2021

Participation aux réunions menées sur le territoire, sur sollicitation de l'ARS.



Recours au cabinet dentaire des habitants de la Carene : analyse à partir des données du SNDS



Cette étude analyse le recours de la population au cabinet dentaire, pour le territoire nazairien. Elle s'appuie sur des données et indicateurs issus du Système national des données de santé (SNDS).

En décrivant les disparités de recours aux soins buccodentaires selon les caractéristiques géographiques, démographiques, sociales et d'état de santé de la population, cette démarche vise à accompagner les acteurs de terrain et notamment les professionnels de santé, dans l'élaboration et la mise en œuvre d'actions d'amélioration des parcours de soins.

Activité 2020

Présentation des principaux résultats lors de la réunion du groupe de travail en charge de l'axe Cancers organisée par l'ARS fin septembre 2020 au Centre hospitalier de Saint-Nazaire.

Participation à la rédaction du communiqué de presse "**CARENE : AGIR pour un environnement favorable à la santé**" et du diaporama présenté le 9 octobre en présence des élus, professionnels de santé, associations et industriels. À l'initiative de la sous-préfecture de Saint-Nazaire, l'ARS, Santé publique France, la Direccte et la Dreal ont restitué à cette occasion les actions conduites en faveur de la santé des habitants de la Carene.

Principaux résultats de l'étude

- ✓ Au sein des dix communes de l'intercommunalité, le taux de recours annuel au cabinet dentaire varie de manière importante : à peine supérieur à 40 % dans les communes de Besné, Donges et Saint-Joachim à plus de 50 % dans celles de Saint-André-des-Eaux et Pornichet :
- ✓ Un taux de recours annuel chez les enfants inférieur à la moyenne départementale.
- ✓ Un niveau de recours sensiblement plus faible chez les hommes entre 15 et 74 ans.
- ✓ Un moindre recours chez les habitants bénéficiant de la couverture santé solidaire, notamment chez les moins de 25 ans et les plus de 65 ans.
- ✓ Environ 33 000 habitants de la Carene n'ont eu aucun recours au cabinet dentaire au cours des trois années consécutives 2017 à 2019.
- ✓ Environ 2 200 personnes de 55 ans et plus prises en charge pour une maladie cardiovasculaire et 1 560 personnes atteintes de diabète en 2017 n'ont eu aucun recours au cabinet dentaire au cours des 3 années 2017-2019.



Recours au cabinet dentaire des habitants de la Carene. Analyse à partir des données du SNDS
ORS Pays de la Loire, décembre 2020, 8 p.



Article de la revue ADSP “ Le SNDS, un outil au service des acteurs de terrain ”



L'ORS a contribué au dossier "Données massives, big data et santé publique" du dernier numéro de la revue ADSP publiée par le Haut Conseil de la santé publique.

Dans un article, il y présente, à travers l'exemple de l'analyse du recours aux soins dentaires, en quoi le Système national des données de santé (SNDS) offre de nouvelles perspectives en matière d'identification des besoins de santé, de ciblage des populations ou de territoires prioritaires, et plus largement d'appropriation des enjeux de santé publique par les professionnels de santé.

Cette tribune prend appui sur la série d'études sur le recours aux soins et à la prévention bucco-dentaires de la population ligérienne, réalisées par l'ORS Pays de la Loire en partenariat avec l'URPS chirurgiens-dentistes et l'Union française pour la santé bucco-dentaire (UFSBD).



M. Dalichampt, A. Tallec,
J.-F. Buyck, "Actualité et Dossier en
Santé Publique", HCSP, ORS Pays de la
Loire, n° 112, 2020, pp. 48-50



Accompagnement de l'ARS pour le déploiement des évaluations d'impacts sur la santé (EIS) dans la région



Entre 2016 et 2017, l'ARS a impulsé la réalisation de trois Évaluations d'impacts sur la santé (EIS) à Nantes, Angers et sur l'Île de Noirmoutier, en participant à leur financement. Ces EIS ont fait l'objet d'une évaluation conduite par l'EHESP pour le compte de l'ARS, en 2017-2018.

En 2019 l'ARS a sollicité l'ORS et Patrick Berry Consultant pour l'accompagner dans la poursuite du déploiement des EIS dans la région.

Partenariat

Patrick Berry Consultant,
Sociologue

Activités 2020

Au premier trimestre, différents documents ont été finalisés en collaboration avec l'ARS :

- une plaquette de plaidoyer destinée aux élus,
- un guide méthodologique destiné à aider les agents de l'ARS à accompagner la réalisation d'EIS dans un territoire,
- et plusieurs outils visant à faciliter le plaidoyer auprès des collectivités : une trame de présentation, des exemples d'EIS déjà réalisées, un guide à l'élaboration d'un cahier des charges pour le choix d'un prestataire...

En décembre 2019, un atelier pédagogique de deux jours à destination des agents santé-environnement des délégations territoriales (DT) de l'ARS avait été organisé. Il portait sur :

- les grands principes de la démarche d'EIS et ses enjeux,
- la logique et les éléments de plaidoyer sur les EIS auprès des collectivités.

En octobre 2020, un second temps d'échange ayant pour objectif de consolider les arguments de plaidoyer sur les EIS avec les agents des DT de l'ARS a été organisé.



Série de publications “ Epidémiologie COVID-19 : comprendre et agir ”



De très nombreux travaux sont menés en France sur l'épidémie de la COVID-19 et son évolution, ses conséquences sanitaires et sociales...

La série de publications de l'ORS “ Epidémiologie Covid-19 : comprendre et agir ” a pour objectifs de partager avec les acteurs locaux de façon synthétique des données régionales sur les facteurs pouvant impacter l'épidémie et son évolution, et les éventuels effets directs ou indirects de l'épidémie sur l'état de santé de la population et ses déterminants, tels que le recours aux soins.

Les résultats présentés dans ces publications sont issus d'exploitations statistiques réalisées à partir de données accessibles en ligne (ex : résultats d'enquêtes, du recensement de la population...) ou du Système national des données de santé (SNDS), rassemblant en particulier les données de remboursement de l'assurance-maladie.

Activités 2020

Quatre numéros ont été publiés :

- #1 Conditions de logement, situations d'isolement et de précarité en Pays de la Loire** (avril 2020)
- #2 Activité professionnelle et mobilités domicile-travail en Pays de la Loire** (mai)
- #3 Recours au médecin généraliste pendant le 1er mois de confinement en Pays de la Loire** (juin)
- #4 Recours au médecin généraliste pendant le confinement en Pays de la Loire** (juillet).

Perspectives 2021

De nouvelles publications portant sur l'évolution des recours aux soins après un an d'épidémie de COVID-19 sont projetées.





Porte-Clés Santé
Éducation nutritionnelle de l'enfant



Partenaires

- Anpa
- Fédération addiction
- Ireps
- Mutualité française
- Planning familial

Financeur

ARS Pays de la Loire

PROMOSANTÉ PAYS DE LA LOIRE

PromoSanté Pays de la Loire est un espace régional collaboratif d'expertise et de ressources en promotion de la santé qui vise à contribuer à renforcer la professionnalisation des acteurs de la région dans le champ de la promotion de la santé et de la santé publique, par la mise en œuvre d'actions mutualisées entre ses membres.

Participation de l'ORS à PromoSanté

PromoSanté Pays de la Loire réunit ses membres et partenaires autour de 4 missions et un outil transversal (voir ci-dessous). L'ORS est plus particulièrement impliqué dans :

- Les actions mutualisées de la mission 3 " Soutenir la montée en compétences des acteurs de 1^{ère} ligne à travers des actions mutualisées entre les membres de Promosanté " :
 - . actualisation du Portail documentaire,
 - . réalisation de " Porte-Clés Santé ".
- La mission 4 " Communiquer sur les enjeux, les concepts, l'offre et les actions en prévention-promotion de la santé " :
 - . veille et diffusion des actualités documentaires,
 - . contribution au groupe Communication.
- La gouvernance en participant aux commissions de coordination et à la réunion plénière annuelle.

Activités 2020

En 2020 l'ORS a plus particulièrement participé :

- aux travaux documentaires relatifs au champ d'activité couvert par l'ARS (épidémiologie, déterminants de santé) : alimentation de la base et du portail, lettre électronique d'actualités documentaires,
- à la conception et réalisation du troisième Porte-Clés Santé portant sur le thème de l'éducation nutritionnelle de l'enfant,
- à la définition de la stratégie de communication et notamment au développement d'un site Internet dédié à PromoSanté.

Perspectives 2021

2021 sera l'année de renégociation du CPOM de PromoSanté et sera l'occasion de faire un bilan des actions menées par cet espace collaboratif d'expertises.

LES MISSIONS DE PROMOSANTÉ PAYS DE LA LOIRE





PROFIL SANTÉ 2020 COMMUNAUTÉ PROFESSIONNELLE TERRITORIALE DE SANTÉ (CPTS) CENTRE VENDÉE



Financier

Communauté professionnelle territoriale de santé (CPTS) de Centre Vendée

Partenariat

ARS
CRCDC
Fnors
Rectorat d'Académie

Les Communautés professionnelles territoriales de santé (CPTS), créées par la loi du 26 janvier 2016, sont l'association de professionnels de santé du premier et du second recours, et d'acteurs sociaux et médicosociaux, sur la base d'un projet de santé. Elles ont pour objectifs de renforcer la coordination des professionnels, d'améliorer la prise en charge de la population de leur territoire et de mettre en œuvre des actions partagées.

Dans le cadre de l'élaboration de son projet de santé, la CPTS Centre Vendée a sollicité l'ORS pour la réalisation d'un tableau d'indicateurs sociosanitaires.

Activités 2020

Un tableau de bord de 8 pages rassemblant près de 200 indicateurs concernant la démographie, l'environnement social, l'état de santé, l'offre et le recours aux soins a été produit à l'échelle de la CPTS, ainsi qu'un guide de 2 pages précisant son mode de lecture.

Perspectives 2021

L'ORS a été sollicité fin 2020 par l'Inter-URPS pour produire en 2021 des tableaux de bord d'indicateurs comparables à celui de la CPTS Centre Vendée, pour 16 CPTS de la région.



Profil santé 2020. CPTS Centre Vendée
ORS Pays de la Loire, novembre 2020, 8 p.
+ guide de lecture



LA SANTÉ DANS LE PÔLE MÉTROPOLITAIN LOIRE-ANGERS : DÉTERMINANTS DE SANTÉ – ÉTAT DE SANTÉ - RECOURS AUX SOINS – OFFRE DE SOINS - LEVIERS EN MATIÈRE D'URBANISME ET D'AMÉNAGEMENT



La qualité de l'environnement urbain et les modes de vie ont une forte influence sur la santé et le bien-être de la population. Les choix d'aménagement peuvent permettre de minimiser leurs impacts négatifs sur la santé et de maximiser leurs impacts positifs. Ils constituent ainsi d'importants leviers de prévention et de promotion de la santé.

L'Agence d'urbanisme de la région angevine (Aura) a sollicité en 2019 l'ORS pour réaliser en partenariat une étude sur la santé à l'échelle du Pôle métropolitain Loire Angers (PMLA), qui comprend trois intercommunalités (Communauté urbaine Angers Loire Métropole, Communauté de communes Loire Layon Aubance, Communauté de communes Anjou Loir et Sarthe). Celle-ci a pour objectifs d'offrir un regard global sur la santé et ses déterminants sur ce territoire, ainsi que de partager des exemples concrets de programmes ou actions pour la mise en œuvre d'un urbanisme favorable à la santé.

Financier/partenariat

Aura



La santé dans le pôle métropolitain Loire Angers. Déterminants de santé – État de santé – Recours aux soins – Offre de soins – Leviers en matière d'urbanisme et d'aménagement. Aura, ORS Pays de la Loire, janvier 2020, 130 p.

La santé dans le pôle métropolitain Loire Angers. Synthèse. Déterminants de santé – État de santé – Recours aux soins – Offre de soins – Leviers en matière d'urbanisme et d'aménagement. Aura, ORS Pays de la Loire, janvier 2020, 56 p.

Activités 2020

Dans le cadre de cette étude, l'ORS a réalisé l'analyse et la rédaction des volets " état de santé " et " recours aux soins ". Un rapport de 130 pages et un diaporama de synthèse de 56 pages, rassemblant l'ensemble des volets de l'étude, ont été produits et publiés début 2020.

Les résultats de cette étude ont fait l'objet de deux présentations :

- le 28 février 2020, lors de l'assemblée générale de l'Aura,
- le 15 octobre 2020, à Angers, lors d'un temps de restitution auprès d'acteurs locaux, organisé par l'Aura en partenariat avec la Ville d'Angers.



CONDUITES ADDICTIVES EN SARTHE



Financier

ARS Pays de la Loire

Partenariat

SRAE addictologie Pays de la Loire

Csapa Molière et Montjoie (72)

Sollicité par l'ARS dans le cadre d'un projet d'amélioration des parcours des personnes concernées par des problèmes d'addictions dans le département de la Sarthe, l'ORS a proposé de réaliser un état des lieux des conséquences sur la santé des conduites addictives dans le département, à partir des différentes sources d'informations quantitatives mobilisables.

Activités 2020

Fin 2020, en s'appuyant notamment sur les données de plusieurs enquêtes (Baromètre de Santé publique France, Escapad), rapports d'activité (Csapa de Sarthe), outils en ligne (Odicer OFDT), et grâce à son accès permanent aux données du SNDS, l'ORS a calculé et analysé des indicateurs concernant :

- les usages d'alcool, tabac, cannabis et de certaines autres drogues illicites chez les jeunes de 17 ans et dans la population adulte (niveau régional),
- les conséquences sanitaires en matière de morbidité et de mortalité,
- les conséquences sociales (accidents, interpellations),
- les prises en charge des patients concernés.

Ce travail a été l'occasion d'échanges avec la SRAE addictologie des Pays de la Loire, dont les experts ont contribué à l'analyse des résultats, ainsi qu'avec les deux Csapa autour des données de leur activité.

Perspectives 2021

Un document synthétisant l'ensemble des résultats, notamment sous la forme de chiffres clés, sera transmis à l'ARS dans le courant du premier semestre 2021. Une séance de présentation des résultats auprès de l'ARS et des acteurs concernés par le projet d'amélioration des parcours des personnes ayant des problèmes d'addictions dans le département de la Sarthe est également prévue.



APPUI AU DÉCONFINEMENT : PROFILS DE TERRITOIRE



Afin d'aider les décideurs et acteurs locaux lors de la phase de déconfinement du printemps 2020 liée à l'épidémie de la COVID-19, la Fédération nationale (Fnors) et les ORS ont produit des profils de territoire pour chacun des 1 250 EPCI (Établissement public de coopération intercommunale) de France.

Ces profils permettent de caractériser chacun de ces territoires à partir d'une trentaine d'indicateurs en lien avec les facteurs de risque de gravité de la COVID-19 ou avec les situations pouvant favoriser la circulation du virus (démographie, conditions de vie, caractéristiques socio-économiques, pathologies et état de santé à risque de forme grave, mobilités, accès aux soins et services). Une synthèse nationale a également été produite, présentant notamment une typologie des EPCI construite à partir de l'ensemble des indicateurs mobilisés.

Activités 2020

L'ORS a participé à l'élaboration et la production de ces 1 250 profils, ainsi qu'à celles de la synthèse nationale.

Les profils concernant les EPCI des Pays de la Loire ont été publiés début juin 2020, et sont notamment accessibles sur le site internet de l'ORS.

71 profils

pour les EPCI de
la région

Financeur

Fnors

Partenariat

Fnors et autres ORS



Appui au déconfinement : Profils de territoire. Fnors, ORS, mai 2020, 4 p. par document + synthèse nationale + méthode



BAROMÈTRE DE SANTÉ PUBLIQUE FRANCE 2017



Financier

ARS Pays de la Loire

Partenariat

Santé publique France

2 synthèses

2 infographies

« chiffres-clés »



Alcool dans les Pays de la Loire. Résultats du Baromètre de Santé publique France 2017
ORS Pays de la Loire, janvier 2020, #5, 28 p.

Alcool dans les Pays de la Loire.
Chiffres-clés issus du Baromètre de Santé publique France 2017
ORS Pays de la Loire, janvier 2020, 1 p.

Troubles de la santé mentale dans les Pays de la Loire. Résultats du Baromètre de Santé publique France 2017
ORS Pays de la Loire, février 2020, #6, 20 p.

Dépression dans les Pays de la Loire.
Chiffres-clés du Baromètre de Santé publique France 2017
ORS Pays de la Loire, février 2020, 1 p.

Le Baromètre de Santé publique France est une enquête nationale régulièrement renouvelée, portant sur les comportements, perceptions et opinions des Français en matière de santé.

À l'occasion des enquêtes 2014 et 2017, l'Observatoire régional de la santé a réalisé une exploitation des données régionales de ce Baromètre, à la demande et avec le soutien financier de l'ARS.

En 2017, le Baromètre a été mis en œuvre auprès d'un échantillon de 25 300 personnes âgées de 18 à 75 ans, dont 1 600 Ligériens représentatifs de la population régionale. L'enquête les interroge notamment sur la santé perçue et la qualité de vie, les consommations d'alcool, de tabac et de drogues, le surpoids, l'activité physique, la pratique sportive, la santé mentale, le sommeil, les violences subies, le renoncement aux soins, les opinions sur les vaccinations. Elle offre également un regard sur les inégalités sociales dans ces différents domaines.

Activités 2020

Ont été diffusées en 2020 deux brochures thématiques et leurs chiffres-clés, complétant les quatre autres brochures publiées en 2019 :

#5 Alcool dans les Pays de la Loire

Usages, alcoolisations ponctuelles importantes, ivresses, consommations problématiques, perceptions des effets sur la santé... : fréquence, évolution, facteurs de risque.

#6 Troubles de la santé mentale dans les Pays de la Loire

Détresse psychologique, troubles anxieux, épisodes dépressifs caractérisés, conduites suicidaires, recours aux soins : fréquence, évolution, facteurs de risque.

L'ORS a réalisé une présentation, conjointement avec la Cellule Pays de la Loire de Santé publique France, des principaux résultats du Baromètre sur le tabagisme lors du colloque « Lieu de santé sans tabac », organisé en février par le RESPADD en collaboration avec l'ARS et la SRAE addictologie Pays de la Loire.



EFFETS ET LIMITES DE L'EIS DU PAPI DE L'ÎLE DE NOIRMOUTIER. RETOUR D'EXPÉRIENCE.



Financeurs

ARS Pays de la Loire
Conseil régional des Pays de la Loire

Partenariat

Patrick Berry Consultant,
Sociologue



Effets et limites de l'EIS du PAPI de l'Île de Noirmoutier. Retour d'expérience. ORS Pays de la Loire, Patrick Berry Consultant, décembre 2020, 8 p.

Trois ans après la publication de l'Évaluation d'impacts sur la santé (EIS) du Programme d'actions de prévention des inondations (PAPI) de l'Île de Noirmoutier, l'ORS Pays de la Loire et Patrick Berry Consultant ont interrogé les acteurs ayant participé à cette EIS.

Cette étude vise à mesurer la mise en œuvre de ses recommandations, à estimer les changements induits en termes de prise en compte des habitants et notamment de leur santé dans les politiques locales, et à tenter de déterminer dans quelle mesure ces effets observés pouvaient être attribués à l'EIS.

Activités 2020

Ce retour d'expérience repose sur une analyse documentaire et des entretiens brefs et à distance réalisés auprès des participants au comité de pilotage de l'EIS.

L'analyse documentaire a été réalisée à partir de documents internes à la Communauté de commune de l'Île de Noirmoutier (avenant au PAPI, projet de PAPI 2, SLGRI...), mais aussi de coupures de presse relatant l'activité de la collectivité en lien avec la prévention des inondations (publications municipales, communiqués de presse, pages web et autres documents de communication).

Cinq entretiens ont été réalisés auprès d'élus, d'agents de la Communauté de communes et de représentants des associations ayant participé au comité de pilotage de l'EIS du PAPI entre mai et septembre 2020.

Une synthèse présentant les principaux enseignements de ce retour d'expérience a été publiée par l'ORS en décembre 2020.

La démarche d'évaluation d'impacts sur la santé

Il s'agit d'une démarche qui vise à **anticiper les effets potentiels, tant positifs que négatifs**, de politiques, programmes ou projets sur **la santé de la population**.

S'appuyant sur une définition large de la santé, l'EIS permet de conforter et faire évoluer des politiques, programmes ou projets vers plus de santé et de bien-être, et moins d'inégalités sociales et territoriales de santé.

Un cadre structurant le processus des EIS a été proposé par l'Organisation mondiale de la santé (OMS) et a fait l'objet du consensus de Göteborg en 1999. Il présente notamment les cinq étapes et les quatre valeurs clés de la démarche de l'EIS. En France, la démarche se développe depuis le début des années 2010. Les premières EIS réalisées portent principalement sur des projets d'aménagements urbains (projets de transports en commun, projets de rénovation urbaine, implantation d'une maison de santé ou d'un équipement scolaire, etc.).

En savoir plus sur les EIS réalisées par l'ORS Pays de la Loire :

<https://www.orspaysdelaloire.com/nos-activites/evaluations-dimpacts-sur-la-sante-eis>



EIS DU PROJET ALIMENTAIRE TERRITORIAL (PAT) DE LA COMMUNAUTÉ DE COMMUNES PAYS DE MORTAGNE



Financier

Conseil régional des Pays de la Loire

Partenariat

Patrick Berry Consultant

Le Conseil régional des Pays de la Loire a approuvé, fin 2019, une “ Ambition régionale alimentation-santé ” touchant l'ensemble de la population régionale ainsi que tous les acteurs de la filière agro-alimentaire. Elle vise à affirmer l'engagement de la Région pour le bien manger, renforcer la connaissance pour mieux sensibiliser sur les enjeux alimentation-santé, et accompagner la transition alimentaire dans de nouveaux défis.

Cette Ambition régionale a notamment fait apparaître la pertinence de la mise en œuvre d'une évaluation des impacts sur la santé (EIS) concomitante à l'élaboration et la mise en œuvre du Projet alimentaire territorial (PAT) d'une collectivité. Cette EIS a pour objectif de permettre à tous les acteurs impliqués de prendre conscience et d'intégrer dans leurs actions les enjeux de santé en relation avec le développement d'une alimentation de qualité ancrée dans le territoire.

Activités 2020

À l'issue d'une phase de cadrage associant les services de la Région, l'ORS, la Draaf et l'Ademe, puis la Communauté de communes du Pays de Mortagne, il a été déterminé que l'EIS serait mise en œuvre à partir du PAT de cette collectivité.

Le lancement de cette EIS a consisté en une rencontre associant ces partenaires, et plusieurs acteurs régionaux impliqués sur les questions de nutrition (l'ARS et la SRAE Nutrition) afin d'esquisser collectivement les liens susceptibles d'être faits entre le PAT et la santé, et d'identifier les thématiques du PAT sur lesquelles pourraient porter l'EIS.

Perspectives 2021

Après une phase de sélection des objectifs et actions du PAT qui feront l'objet d'une analyse de leurs impacts sur la santé des populations, une méthodologie de travail sera élaborée en partenariat avec les autres parties prenantes.

L'analyse des impacts sera ensuite réalisée.

QU'EST-CE
QU'UN PROJET
ALIMENTAIRE
TERRITORIAL ?

Créés par la loi d'avenir pour l'agriculture, l'alimentation et la forêt du 13 octobre 2014, les Projets alimentaires territoriaux (PAT) ont pour objectif de fédérer autour de la thématique de l'alimentation, l'ensemble des acteurs (producteurs, transformateurs, distributeurs et consommateurs) d'un territoire afin d'y développer une agriculture durable et une alimentation de qualité, accessible à tous.

Dans la région, plusieurs collectivités, dont la Communauté de communes du Pays de Mortagne, se sont lancées dans l'élaboration d'un PAT en bénéficiant d'un soutien financier de la Direction régionale de l'alimentation, de l'agriculture et de la forêt (Draff), de l'Agence de l'environnement et de la maîtrise de l'énergie (Ademe), et de la Région.



SOCLE DE CONNAISSANCES SUR LES LIENS ENTRE CONSOMMATIONS ALIMENTAIRES ET SANTÉ



Financier

Conseil régional des Pays de la Loire

Partenariat

Équipe de Recherche en Épidémiologie Nutritionnelle (Inserm 1153/Inra 1125/Cnam/Université de Paris - Paris 13)

Le Conseil régional des Pays de la Loire a approuvé, fin 2019, une “ Ambition régionale alimentation-santé ” touchant l'ensemble de la population régionale ainsi que tous les acteurs de la filière agro-alimentaire. Elle vise à affirmer l'engagement de la Région pour le bien manger, renforcer la connaissance pour mieux sensibiliser sur les enjeux alimentation-santé, et accompagner la transition alimentaire dans de nouveaux défis.

Dans le cadre de cette Ambition régionale, l'ORS a été sollicité pour produire et partager un socle de connaissances sur les liens entre consommations alimentaires et santé.

Activités 2020

À partir de l'automne 2020, l'ORS a construit le socle de connaissances sur la base d'une revue des documents de référence nationaux et internationaux les plus récents sur les liens entre consommations alimentaires et santé (expertises collectives de l'Anses et du WCRF/AICR ; avis du HCSP), et en prenant pour principal fil conducteur les recommandations actuelles du Programme national nutrition santé (PNNS 4).

Cette analyse est complétée par deux focus portant sur la littérature la plus récente concernant, d'une part, les liens entre alimentation biologique et santé, et d'autre part, les liens entre alimentation ultra-transformée et santé.

L'ORS a fait appel à l'Équipe de recherche en épidémiologie nutritionnelle (Pr Serge Hercberg, Mathilde Touvier, Emmanuelle Kesse-Guyot) pour la relecture et la validation scientifique des messages apportés par ce socle de connaissances.

Ce document prend la forme d'un diaporama d'une quarantaine de diapositives.

Perspectives 2021

Le socle de connaissances doit être partagé dans le courant du premier semestre 2021 aux différents services et élus du Conseil régional concernés, et pourra servir de support à de futures interventions ou réunions de travail.



Consommations alimentaires et santé. Socle de connaissances
ORS Pays de la Loire, janvier 2021, 44 p.
[Diaporama à paraître]



LA SANTÉ AU TRAVAIL. CHIFFRES CLÉS



Financier

Dreets Pays de la Loire

Partenariat

Anses, Carsat, Dreets, MSA

Événement marquant 2020

Mise à disposition des estimations régionales des expositions professionnelles réalisées à partir de l'enquête Sumer (Dares)



Travail et santé en Pays de la Loire. Chiffres clés. Édition 2020
ORS Pays de la Loire, décembre 2020, 23 p.

Dans le cadre de la mise en œuvre du Plan régional santé travail (PRST3), la Direction régionale de l'économie, de l'emploi, du travail et des solidarités (Dreets, ex Direccte) a souhaité offrir aux acteurs en Prévention santé travail, un document repère donnant à voir les différentes données disponibles et susceptibles d'être mobilisées dans ce domaine. Elle confie ainsi depuis 2018 le soin à l'ORS de réaliser un document visant à rassembler et valoriser ces informations. Ce tableau de bord est mis à jour chaque année et, si possible, enrichi de nouveaux éléments.

Activités 2020

- Recueil des informations et calculs des indicateurs en lien avec les producteurs de données : Carsat, CCMSA (accidents du travail et maladies professionnelles ayant fait l'objet d'une reconnaissance par la sécurité sociale), équipe RnV3P de l'Anses (problèmes de santé-travail pris en charge dans les deux Centres de consultation de pathologie professionnelle (CCPP) de la région), partenaires du programme de surveillance des maladies à caractère professionnel (page suivante).
- Proposition d'indicateurs régionaux mobilisables à partir de la base de données de l'enquête nationale Sumer, mise à disposition par la Dares.
- Participation à des réunions de travail associant le Service de santé au travail et le service statistique de la Dreets autour de la mise en œuvre des calculs des estimations régionales d'expositions aux risques professionnels réalisables à partir de l'enquête Sumer. Ces réunions avaient également pour objectif de proposer des outils facilitant l'accès et l'utilisation des données nationales et des estimations régionales Sumer pour les acteurs en Santé au travail.

Perspectives 2021

Le renouvellement et les évolutions potentielles du document de chiffres clés en 2021 s'inscriront dans le cadre de la construction du Plan régional santé travail 2021-2025 (PRST4), déclinaison régionale du Plan Santé Travail 4 (PST4), qui débute cette année.

Résultats marquants

- ✓ Les premières estimations régionales réalisées à partir de l'enquête nationale Sumer montrent que les expositions aux contraintes physiques et au bruit concernent, proportionnellement, du fait des métiers exercés, un plus grand nombre de salariés dans les Pays de la Loire qu'en moyenne au plan national.



PROGRAMME RÉGIONAL DE SURVEILLANCE DES MALADIES À CARACTÈRE PROFESSIONNEL

Les MCP, c'est quoi ?

Ce sont toutes les maladies ou symptômes que le médecin du travail juge être d'origine professionnelle, et qui n'entrent pas dans le cadre des tableaux de maladie professionnelle indemnisable, ou qui font l'objet d'un tableau mais pour lesquels il n'y a pas encore eu de reconnaissance en maladie professionnelle.

En 2020, une nouvelle application informatique pour le recueil des données

Financeurs

Dreets Pays de la Loire
Santé publique France

Le programme de surveillance des maladies à caractère professionnel (MCP), initié en 2003 dans les Pays de la Loire, est aujourd'hui coordonné au plan national par Santé publique France en partenariat avec l'Inspection médicale du travail.

Le recueil est organisé sur deux périodes de deux semaines consécutives chaque année.

Depuis 2019, l'ORS assure la coordination du programme dans la région, en partenariat avec l'inspection médicale de la Dreets (ex Direccte).

Activités 2020

Une nouvelle application informatique a été mise en place fin 2020, ceci dans l'objectif, notamment, de faciliter les procédures liées à la sécurisation des données. L'application a été opérationnelle à partir de novembre 2020. Elle prévoit pour le médecin la possibilité de notifier le rôle joué par les évolutions des conditions de travail en lien avec la crise sanitaire sur la survenue d'une MCP. Sa mise en place a nécessité pour l'ORS :

- la mise à jour de la liste et des coordonnées des médecins du travail des Pays de la Loire dans l'application informatique,
- la réalisation de tests pour détecter les dysfonctionnements, en collaboration avec l'équipe de Santé publique France.

L'ORS a organisé les deux quinzaines en mars et décembre 2020, en collaboration avec le médecin inspecteur régional du travail :

- communication autour du lancement des quinzaines, avec une attention particulière portée à la visibilité des informations transmises dans le souci de voir la participation s'améliorer ;
- mise en place d'une page internet régionale dédiée sur le site de l'ORS, rassemblant l'ensemble des documents de formation et tutoriels relatifs au programme,
- animation de réunions d'informations pour les médecins du travail et les membres de leur équipe (assistants, infirmiers) autour du programme, et de l'utilisation de l'application informatique,
- suivi du recueil et soutien aux équipes de santé travail pour la prise en main de la nouvelle application informatique et la saisie des données.

L'ORS a débuté l'analyse des données recueillies lors des quinzaines MCP de 2019, et a également participé aux réunions de travail nationales organisées par Santé publique France.



SAISIE ET ANALYSE DES CERTIFICATS DE SANTÉ DE L'ENFANT DU DÉPARTEMENT DE LOIRE-ATLANTIQUE



Financier
Département
de Loire-Atlantique

Les services de Protection maternelle et infantile (PMI) départementaux ont l'obligation de transmettre chaque année à la Direction de la recherche, des études, de l'évaluation et des statistiques du Ministère chargé de la santé (Drees) la totalité ou bien un échantillon des certificats de santé de l'enfant renseignés lors des examens du 8^e jour (CS8), du 9^e mois (CS9) et du 24^e mois (CS24).

Depuis 2014, l'ORS est chargé par le service PMI du Département de Loire-Atlantique de l'accompagner, d'une part, dans la constitution des échantillons de ces certificats de santé et la saisie des données à transmettre à la Drees, et d'autre part, dans l'analyse statistique de ces données.

Activités 2020 et perspectives 2021

L'ORS a organisé le tirage au sort et la saisie des certificats de santé au 1/10^e (par rapport au nombre de naissances en Loire-Atlantique) dans les locaux du Département.

La saisie des données concernant 1 680 CS8 de " validité 2019 " (correspondant à des enfants nés en 2019), 1 680 CS9 (enfants nés en 2018), et 1 680 CS24 (enfants nés en 2017), avec les outils mis à disposition par le Département (logiciel Horus, Microsoft Excel), s'est déroulée au cours des mois de septembre-octobre 2020.

S'agissant des CS9 et CS24, la restitution des résultats de l'analyse statistique, sous la forme de diaporamas, doit être communiquée au Département au premier semestre 2021.

L'exploitation des données des CS8 fait l'objet d'une analyse plus détaillée et " qualitative " que les années précédentes, à des fins de communication et d'échanges avec les personnels et structures en charge du remplissage des certificats, notamment dans un objectif d'amélioration de la qualité de ce recueil.

Un rapport restituera en 2021 l'ensemble des analyses effectuées, et un diaporama servira de support à plusieurs séances de présentation par l'ORS, effectuées dans le cadre de réunions organisées par le Département.

Perspectives 2021

Des échanges sont en cours avec les services du Département autour des modalités de renouvellement de ce marché pour la saisie et l'exploitation des données des certificats de santé de " validité 2020 ".



RECOURS AU CABINET DENTAIRE DES ADULTES DE 55 ANS ET PLUS : SITUATION EN PAYS DE LA LOIRE ET EN FRANCE À PARTIR D'UNE ANALYSE DES DONNÉES DU SNDS. SYNTHÈSE.



Financier

URPS Chirurgiens-dentistes
Pays de la Loire

Partenariat

Union française pour la
santé bucco-dentaire
(UFSBD)



Recours au cabinet dentaire des
adultes de 55 ans et plus. Situation en Pays
de la Loire et en France à partir d'une
analyse des données du SNDS. Synthèse.
ORS Pays de la Loire, URPS Chirurgiens-
dentistes Pays de la Loire, mars 2020, 8 p.

Dès 2017, l'URPS chirurgiens-dentistes des Pays de la Loire a sollicité l'ORS pour disposer d'éléments d'information à partir des données issues du SNDS (Système national des données de santé) pour, d'une part développer des programmes et actions permettant de mieux répondre aux besoins de la population, et d'autre part les évaluer.

En 2019, l'ORS a plus particulièrement travaillé sur la question du recours au cabinet dentaire des adultes de 55 ans et plus, en Pays de la Loire et au niveau national. Un rapport a été produit, dans lequel sont notamment détaillés :

- la fréquence annuelle de recours et sur une période de trois années consécutives,
- les variations selon des caractéristiques démographiques, sociales et d'état de santé,
- le recours au cabinet dentaire à l'entrée en Ehpad.

Un groupe de travail associant chirurgiens-dentistes de l'URPS et de l'UFSBD a été mis en place pour apporter une expertise-métier à ce travail.

Activités 2020

Un document de synthèse de 8 pages reprenant les principaux résultats du rapport sur le recours au cabinet dentaire des personnes âgées de 55 ans et plus a été produit en 2020.

Résultats marquants

- ✓ Des situations locales très contrastées, avec des territoires à faible taux de recours concentrés en Mayenne et en Sarthe

Proportion¹ de personnes âgées de 55 ans et plus ayant eu au moins un recours au cabinet dentaire en 2017, par EPCI des Pays de la Loire



¹ proportions standardisées selon l'âge
Sources : SNDS-DCIR/PMSI MCO (Cnam / ATIH) - exploitation ORS

- ✓ De très faibles recours pour les personnes atteintes de maladie neurodégénérative, de diabète ou d'IRCT

Globalement, en Pays de la Loire comme au niveau national, les patients atteints de pathologies chroniques recourent de façon très insuffisante au cabinet dentaire, en dépit des liens aujourd'hui bien établis entre de nombreuses affections et la santé bucco-dentaire.

Dans la région, les taux de recours annuel sont particulièrement faibles pour les personnes atteintes d'un diabète insulino-traité (37 %), d'une maladie neurodégénérative, notamment démence et Parkinson (39 %), pour les personnes traitées par neuroleptiques (40 %), en insuffisance rénale chronique terminale (IRCT, 40 %) ou atteintes d'une maladie neurologique ou psychiatrique (41 %).

- ✓ Un recours au moment de l'entrée en Ehpad peu répandu

Dans les Pays de la Loire, 26 % des personnes ont eu un recours au cabinet dentaire de ville au moment de leur entrée en Ehpad, c'est-à-dire pendant la période qui s'étend de 3 mois avant à 6 mois après l'entrée dans l'établissement. Cette proportion varie peu avec l'âge d'entrée jusqu'à 90 ans, puis diminue au-delà.



SUIVI BUCCO-DENTAIRE DES PERSONNES DIABÉTIQUES EN PAYS DE LA LOIRE À PARTIR D'UNE ANALYSE DES DONNÉES DU SNDS



En complément de l'étude sur le recours au cabinet dentaire des personnes âgées de 55 ans et plus (page précédente), cette étude menée en 2020 a pour objectif de décrire le recours au cabinet dentaire des personnes prises en charge pour un diabète en Pays de la Loire.

L'évolution des taux de recours annuels des personnes diabétiques y est présentée, pour la région et au niveau national.

Le recours sur une période de trois années consécutives a été étudié au niveau régional et pour chaque département et EPCI ligérien. Les variations des taux de recours selon les caractéristiques démographiques et sociales des personnes diabétiques, les caractéristiques de prise en charge de leur diabète ainsi qu'un modèle multivarié explicatif d'un recours régulier sur 3 ans sont présentés dans ce rapport.

Enfin, un focus sur le recours au cabinet dentaire au moment du diagnostic du diabète a également été réalisé.

Financier

URPS Chirurgiens-dentistes
Pays de la Loire

Partenariat

URPS Chirurgiens-dentistes
Pays de la Loire
Union française pour la
santé buccodentaire
(UFSBD)



Suivi bucco-dentaire des personnes diabétiques en Pays de la Loire à partir d'une analyse des données du SNDS
ORS Pays de la Loire, URPS chirurgiens-dentistes Pays de la Loire, juillet 2020, 28 p.
Suivi bucco-dentaire des personnes diabétiques en Pays de la Loire à partir d'une analyse des données du SNDS.
Synthèse
ORS Pays de la Loire, URPS chirurgiens-dentistes Pays de la Loire, juillet 2020, 4 p.

Résultats marquants

- ✓ Le taux de recours annuel chez le chirurgien-dentiste des personnes diabétiques progresse légèrement depuis 10 ans (de 36,7 % en 2006 à 41,2% en 2018) mais reste très faible chez les diabétiques comme en population générale.
- ✓ Moins de 30 % des personnes débutant un traitement par antidiabétiques oraux ou par insuline ont eu un recours au cabinet dentaire dans les 6 mois suivant le début du traitement et 42 % ont eu un recours dans l'année suivante.
- ✓ Plus d'un tiers des personnes prises en charge pour un diabète en 2015 n'ont eu aucun recours au cabinet dentaire au cours des trois années suivantes et seulement 16 % ont eu un parcours dentaire satisfaisant, c'est-à-dire au moins un recours bucco-dentaire par an entre 2016 et 2018.
- ✓ Les parcours dentaires satisfaisants sont particulièrement rares chez les diabétiques de plusieurs intercommunalités (EPCI) sarthoises et de l'est-mayennais.
- ✓ Le taux de non recours au cabinet dentaire au cours de trois années consécutives augmente avec l'âge, passant de 23 % chez les diabétiques âgés de 5 à 19 ans, à 46 % chez les personnes âgées de 75 ans et plus.
- ✓ Lorsqu'elles résident en établissement d'hébergement pour personnes âgées dépendantes (Ehpad), moins de 5 % des personnes diabétiques ont un parcours dentaire satisfaisant.



RECOURS AU CABINET DENTAIRE DES PERSONNES TRAITÉES PAR BISPHOPHONATES OU DÉNOSUMAB SITUATION EN PAYS DE LA LOIRE. ANALYSE À PARTIR DES DONNÉES DU SNDS



Cette étude vise à décrire le recours au cabinet dentaire des personnes traitées par bisphosphonates ou dénosumab dans le cadre de pathologies ayant des répercussions osseuses, ces patients présentant un sur-risque de développer une ostéonécrose de la mâchoire imputable à ces traitements médicamenteux. Chez ces personnes, une bonne hygiène dentaire ainsi qu'un suivi régulier par le chirurgien-dentiste sont particulièrement recommandés.

La fréquence du suivi bucco-dentaire sur une période de trois années consécutives (2017-2019) est décrite selon :

- les caractéristiques du traitement par bisphosphonates ou dénosumab : indication (cancer, ostéoporose / maladie de Paget), mode d'administration, ancienneté,
- les caractéristiques démographiques, sociales, et d'état de santé des patients,
- et le niveau d'Accessibilité potentielle localisée (APL) aux chirurgiens-dentistes libéraux.

Activités 2020

Un groupe de travail associant des chirurgiens-dentistes de l'URPS et de l'UFSBD a été mis en place pour apporter une expertise-métier à ce travail. Il a contribué notamment au choix de la population d'étude et à celui d'indicateurs pertinents pour apprécier le niveau de recours des personnes traitées.

Perspectives 2021

La publication d'un rapport est prévue au 1^{er} semestre 2021, conjointement à une communication de l'UFSBD et de l'INCa (Institut national du cancer) sur les recommandations de suivi bucco-dentaire des patients traités par bisphosphonates ou dénosumab.

Financier

URPS Chirurgiens-dentistes
Pays de la Loire

Partenariat

URPS Chirurgiens-dentistes
Pays de la Loire

Union française pour la
santé buccodentaire
(UFSBD)



Recours au cabinet dentaire des patients traités par bisphosphonates ou dénosumab. Situation en Pays de la Loire. Analyse à partir des données du SNDS. ORS Pays de la Loire, URPS chirurgiens-dentistes Pays de la Loire, UFSBD, à paraître 2021.



PRATIQUES ET CONDITIONS D'EXERCICE DES INFIRMIERS LIBÉRAUX DANS LES PAYS DE LA LOIRE ENQUÊTE 2019



Financier

URPS infirmiers libéraux des Pays de la Loire



Pratiques et conditions d'exercice des infirmiers libéraux dans les Pays de la Loire. Enquête 2019
ORS Pays de la Loire, URPS infirmiers libéraux Pays de la Loire, octobre 2020, 65 p.
Pratiques et conditions d'exercice des infirmiers libéraux dans les Pays de la Loire
Vue d'ensemble des résultats de l'enquête 2019
ORS Pays de la Loire, URPS infirmiers libéraux Pays de la Loire, octobre 2020, 4 p.

Les infirmiers libéraux ont connu une augmentation importante de leurs effectifs au cours de la dernière décennie, dans les Pays de la Loire comme au plan national. Parallèlement à cette évolution, la patientèle de ces professionnels et leurs modes de prise en charge se sont transformés. Dans ce contexte, l'URPS des infirmiers libéraux de la région a souhaité conduire en 2019 une nouvelle enquête sur les conditions d'exercice et les pratiques de ces professionnels, à l'instar de celles menées en 2013 et en 2015.

Le questionnaire a été élaboré en 2019 par l'équipe de l'ORS, en étroite collaboration avec le groupe de travail de l'URPS des infirmiers libéraux chargé de la mise en œuvre de l'enquête.

L'enquête a été menée par internet, et l'ensemble des infirmiers libéraux de la région ont été invités à répondre au questionnaire. Au total, 378 infirmiers y ont participé.

Activités 2020

L'ORS a réalisé en 2020 le traitement statistique des données recueillies, et a rédigé le rapport présentant l'ensemble des résultats et des analyses, ainsi qu'un document de synthèse de 4 pages.

L'interprétation des résultats s'est inscrite dans le cadre de réunions d'un groupe de travail associant les infirmières libérales, membres élues et l'équipe permanente de l'URPS.

Le document de synthèse a été imprimé et diffusé par courrier de l'URPS à l'ensemble des infirmiers libéraux de la région.

Résultats marquants

En 2019 en Pays de la Loire, l'infirmier libéral :

- travaille sur des journées aux horaires encore plus étendus qu'en 2013 (13 heures et 11 minutes en moyenne),
- consacre chaque jour 1 heure 30 minutes en moyenne aux activités administratives et organisationnelles,
- propose fréquemment avec ses confrères des permanences de soins infirmiers au cabinet : 70 % le font au moins un jour par semaine,
- et s'assure, plus fréquemment qu'auparavant, de la taille suffisante de la patientèle lorsqu'il choisit son lieu d'installation.



PERCEPTIONS ET PRATIQUES DE PRÉVENTION DES RISQUES LIÉS À L'IMPLANTATION DU MOUSTIQUE TIGRE EN PAYS DE LA LOIRE

Enquête auprès des médecins généralistes et des pharmaciens de Loire-Atlantique et de Vendée



L'ORS Pays de la Loire a réalisé, en collaboration avec les Unions régionales des médecins libéraux (URML) et des pharmaciens (URPS Pharmaciens) des Pays de la Loire, une enquête sur les connaissances, représentations et pratiques des professionnels de Loire-Atlantique et de Vendée en matière de prévention des risques entraînés par l'arrivée et l'implantation dans la région du moustique tigre (*Aedes albopictus*).

Cette démarche s'inscrit dans un projet interdisciplinaire qui associe des anthropologues, sociologues, psychologues sociaux, médecins épidémiologistes et entomologistes de quatre laboratoires de recherche*, ainsi que l'ORS Pays de la Loire. Il bénéficie du soutien du Programme Environnement-Santé-Travail de l'Anses avec le soutien des ministères chargés de l'écologie et du travail (EST/2017/1/146).

* Laboratoire de Psychologie des Pays de la Loire (LPPL EA 4638), Université de Nantes ; Centre François Viète (CFV EA 1161), Université de Nantes ; Laboratoire MIVEGEC "Maladies Infectieuses et Vecteurs : Écologie, Génétique, Évolution et Contrôle" IRD224-CNRS 5290-Université de Montpellier ; Laboratoire ESPACE (UMR 7300), Site Arbois, Université de Nice

Financier

Programme Environnement-Santé-Travail de l'Anses, avec le soutien des ministères chargés de l'écologie et du travail (EST/2017/1/146)

Partenariat

URML Pays de la Loire
URPS Pharmaciens Pays de la Loire

Activité 2020

La phase d'enquête, élaboration des questionnaires, sollicitation de l'ensemble des pharmacies et médecins généralistes libéraux de Loire-Atlantique et de Vendée et recueil des réponses a été menée en 2019 en collaboration l'URPS Pharmaciens et l'URML des Pays de la Loire.

L'analyse des données ainsi obtenues a été réalisée au cours du premier semestre 2020. Après une restitution aux Union régionales, deux synthèses de présentation des principaux résultats ont été publiées en juillet 2020.



Perceptions et pratiques de prévention des risques liés à l'implantation du moustique tigre en Pays de la Loire. Enquête auprès des médecins généralistes de Loire-Atlantique et Vendée. ORS Pays de la Loire, URML des Pays de la Loire, juillet 2020, 7 p.

Perceptions et pratiques de prévention des risques liés à l'implantation du moustique tigre en Pays de la Loire. Enquête auprès des pharmaciens de Loire-Atlantique et Vendée. ORS Pays de la Loire, URPS Pharmaciens des Pays de la Loire, juillet 2020, 6 p.

Résultats marquants

Une part importante de ces professionnels - près de la moitié des pharmaciens et plus de la moitié des médecins - considèrent que le risque de survenue dans les 10 prochaines années d'une épidémie locale de dengue, zika ou chikungunya (pathologies possiblement transmises par le moustique tigre) est faible.

Ils sont peu nombreux à se sentir en première ligne pour la transmission des conseils et recommandations en matière de lutte anti-vectorielle, et considèrent majoritairement que les agences et autorités sanitaires sont les mieux placées pour cela.

Toutefois médecins généralistes et pharmaciens pourraient constituer un réseau mobilisable pour cette lutte car plus de 80 % d'entre eux se disent intéressés par une formation dans le domaine.



PANEL D'OBSERVATION DES PRATIQUES ET DES CONDITIONS D'EXERCICE EN MÉDECINE GÉNÉRALE

PANEL D'OBSERVATION DREES
des pratiques et des conditions d'exercice ORS
en Médecine Générale URPS Médecins Libéraux

Financeurs

Drees
ARS Pays de la Loire
URML Pays de la Loire

Partenariats

Régional : URML et ARS
Pays de la Loire
National : Drees, ORS et
URML de la région
Provence-Alpes-Côte d'Azur

5

brochures de
résultats régionaux
publiées en 2020



Le Panel d'observation des pratiques et des conditions d'exercice en médecine générale est un dispositif de recueil de données déclaratives régulièrement renouvelé depuis 2007 auprès des médecins généralistes libéraux, portant sur leurs activités, attitudes et opinions sur l'organisation des soins et des problématiques de santé publique.

Ce dispositif est mis en œuvre au plan national par la Direction de la recherche, des études, de l'évaluation et des statistiques (Drees) du Ministère chargé de la santé, les Unions régionales des professions de santé des médecins libéraux (URML) et les ORS des régions Provence Alpes-Côte d'Azur (Paca) et Pays de la Loire.

Le pilotage régional est assuré par un comité de suivi qui associe l'URML, l'ARS et l'ORS. Ce comité coordonne le choix des thématiques des questions régionales proposées à chaque enquête, et suit l'avancement des travaux : conception des questionnaires, exploitation des résultats, publications...

Activité 2020

Le Panel en cours (IV), qui couvre la période 2018-2021, comporte un échantillon national et deux échantillons régionaux en Paca et Pays de la Loire. Il comporte plusieurs vagues d'enquêtes, menées tous les 6 à 9 mois par collecte multimode (formulaires internet et interviews téléphoniques).

En raison de l'épidémie de COVID-19, sont venues s'ajouter des vagues d'enquêtes spéciales, dédiées à la description de l'organisation, des pratiques et des perceptions des médecins généralistes liées à l'épidémie (page 57).

En 2020, l'ORS a finalisé les publications portant sur les résultats régionaux de la première vague d'enquête du Panel IV, portant sur l'organisation du cabinet (brochure n° 22), les perceptions des médecins généralistes face à l'évolution de la démographie des professionnels de santé (n° 23), les soins non programmés (n° 24), l'utilisation des outils de e-santé (n° 25), et l'activité, l'organisation et les perceptions des médecins généralistes en période de confinement ainsi que leurs particularités en Pays de la Loire (n° 26)(page 57).

L'ORS a coordonné, en lien avec l'URML, l'enquête nationale (vague III) portant sur les pratiques préventives des médecins généralistes, au sens large et plus spécifiquement dans le domaine des conduites addictives. L'enquête s'est déroulée de décembre 2019 à mars 2020 auprès d'environ 2 400 médecins généralistes (le recueil a été arrêté prématurément en raison de l'épidémie de COVID-19). Au cours du second semestre 2020, l'ORS a réalisé l'analyse statistique des données collectées, et restitué les résultats lors d'une réunion du comité de pilotage associant les partenaires régionaux et nationaux dont DGS, Insee, Aix-Marseille school of economics (AMSE), UMR912 Sesstim, Inra, Échelon régional du service médical de l'Assurance maladie (Pays de la



Loire), ARS et Conseil régional des Pays de la Loire, SRAE Addictologie Pays de la Loire, et Ireps Pays de la Loire. L'ORS a débuté la rédaction des deux publications nationales issues de cette analyse (une " Études et résultats " et une " Dossier de la Drees "), qui seront diffusées en 2021.

Également dans le cadre de cette vague III, l'ORS a analysé les données recueillies dans le cadre de l'enquête régionale qui portait sur le repérage et la prise en charge des violences faites aux femmes par les médecins généralistes. Les premiers résultats de cette analyse ont été restitués en novembre 2020 à l'occasion de la Journée internationale pour l'élimination de la violence à l'égard des femmes, sous forme de fiche de chiffres-clés (page 30).

Perspectives 2021

Outre la finalisation des deux publications nationales portant sur les pratiques préventives des médecins généralistes, l'ORS publiera en 2021 les brochures de résultats régionaux de cette enquête et de celle portant sur les violences faites aux femmes.

L'ORS poursuivra sa collaboration avec les partenaires du Panel dans le cadre de l'enquête nationale de la vague IV, dont le recueil est prévu au printemps 2021 et qui portera sur l'antibiorésistance et la décision médicale partagée. L'enquête régionale portera sur la prise en charge par les médecins généralistes de la souffrance psychique en lien avec le travail, et s'inscrira dans le cadre d'une collaboration avec la Drees et le Service de santé au travail de la région nantaise (SSTRN).

En outre, l'ORS participera avec ses partenaires aux réflexions sur le calendrier et le contenu d'éventuelles nouvelles enquêtes dédiées à l'épidémie de COVID-19.

Publications



Organisation des cabinets médicaux des médecins généralistes libéraux des Pays de la Loire. N° 22
Panel d'observation des pratiques et des conditions d'exercice en médecine générale
ORS Pays de la Loire, URML Pays de la Loire, janvier 2020, 6 p.

Les médecins généralistes libéraux face aux évolutions de la démographie des professionnels de santé. Perceptions et pratiques dans les Pays de la Loire. N° 23
Panel d'observation des pratiques et des conditions d'exercice en médecine générale
ORS Pays de la Loire, URML Pays de la Loire, janvier 2020, 11 p.

Soins non programmés. Perceptions et pratiques des médecins généralistes libéraux des Pays de la Loire. N° 24
Panel d'observation des pratiques et des conditions d'exercice en médecine générale
ORS Pays de la Loire, URML Pays de la Loire, mars 2020, 9 p.

E-Santé. Pratiques et représentations des médecins généralistes dans les Pays de la Loire. N° 25
Panel d'observation des pratiques et des conditions d'exercice en médecine générale
ORS Pays de la Loire, URML Pays de la Loire, avril 2020, 10 p.

Activité, organisation et perceptions des médecins généralistes en période de confinement. Quelles particularités en Pays de la Loire ? N° 26
Bulletin régional spécial Covid-19 #1. Panel d'observation des pratiques et des conditions d'exercice en médecine générale
ORS Pays de la Loire, URML Pays de la Loire, juin 2020, 6 p.



ACCOMPAGNEMENT DANS LA MISE EN OEUVRE D'UNE ENQUÊTE NATIONALE SUR LES COMPÉTENCES INFIRMIÈRES MOBILISÉES LORS DE L'ÉPIDÉMIE DE COVID-19



Financier

Arsi

L'Arsi (Association de recherche en soins infirmiers) a souhaité, au printemps 2020, réaliser une enquête nationale afin de mieux apprécier les conséquences de l'expérience de la crise COVID-19 sur le travail infirmier.

L'Arsi a sollicité l'ORS pour un accompagnement dans la mise en œuvre et l'exploitation statistique de cette enquête.

Activités 2020

L'ORS a plus particulièrement contribué :

- à l'expertise des deux projets de questionnaires destinés aux infirmières et aux médecins (compréhensibilité des questions ouvertes et fermées, harmonisation, choix des filtres...), et à leur réécriture,
- à leur programmation sur un outil d'enquête en ligne,
- à la réalisation d'une phase pilote permettant de tester l'enquête auprès de quelques professionnels, et de réajuster le questionnaire,
- au suivi de la participation des professionnels à l'enquête (qui s'est déroulée de juin à août 2020),
- et aux traitements statistiques des données recueillies.

L'Arsi a utilisé ses réseaux professionnels pour communiquer autour de l'enquête et favoriser ainsi la participation des professionnels.

Perspectives 2021

Le travail d'accompagnement de l'ORS se poursuivra au 1^{er} semestre 2021. Il consistera en la réalisation de traitements statistiques et de graphiques complémentaires à ceux réalisés en 2020, et en un soutien à l'interprétation des résultats.



ENQUÊTES DU PANEL PORTANT SUR L'ÉPIDÉMIE DE COVID-19

Le dispositif Panel s'est adapté à l'épidémie de COVID-19 via un volet exceptionnel d'enquêtes, auquel l'ORS a contribué, et posées par internet auprès d'un échantillon national de médecins généralistes libéraux. L'objectif de ces enquêtes est de pouvoir rendre compte de l'opinion et des pratiques des médecins au sujet de la crise sanitaire et de ses différentes dimensions (confinement, dépistage, vaccination...).

Quatre enquêtes dédiées à la COVID-19 ont été menées en 2020 :

- ✓ entre le 9 et 21 avril
- ✓ entre le 18 mai et 21 juin
- ✓ entre le 6 octobre et 15 novembre
- ✓ et entre le 24 novembre et le 27 décembre

Elles ont fait l'objet de 11 publications dans la collection Études et résultats de la Drees, dont 5 ont été diffusées en 2020. La première enquête a fait l'objet d'une exploitation des données régionales par l'ORS en juin 2020, et d'une publication (brochure n° 26).

Mai 2020

- Comment les médecins généralistes ont-ils exercé leur activité pendant le confinement lié au COVID-19 ? (Études et Résultats, n°1150)
- Perception des risques et opinions des médecins généralistes pendant le confinement lié au COVID-19 (Études et Résultats, n°1151)

Juin 2020



- Activité, organisation et perceptions des médecins généralistes en période de confinement. Quelles particularités en Pays de la Loire ? N°26.
Bulletin régional spécial Covid-19 #1. Panel d'observation des pratiques et des conditions d'exercice en médecine générale
ORS Pays de la Loire, URML Pays de la Loire, juin 2020, 6 p.

Septembre 2020

- Après le confinement, les médecins généralistes ne reviennent que progressivement à une activité normale (Études et Résultats, n°1160)
- Perceptions et opinions des médecins généralistes lors du déconfinement (Études et Résultats, n°1161)
- Trois médecins généralistes sur quatre ont mis en place la téléconsultation depuis le début de l'épidémie de COVID-19 (Études et Résultats, n°1162)





Financier

ARS Pays de la Loire

Partenariat

GRADeS Pays de la Loire pour la mise en œuvre de l'ORU

ARS et Cellule régionale de Santé publique France pour le pilotage

Correspondants ORU dans les 25 établissements de santé sièges de SU

Collège de médecine d'urgences des Pays de la Loire (CMUPL)

Fédération nationale des ORU (Fédoru)

ORU des 4 régions limitrophes (Bretagne, Normandie, Centre-Val de Loire et Nouvelle-Aquitaine)



L'Observatoire régional des urgences (ORU) des Pays de la Loire a été mis en place fin 2014 par l'ARS Pays de la Loire, afin de faciliter le déploiement du système d'information des Résumés de passage aux urgences (RPU) parmi les services d'urgences (SU) de la région, de procéder à l'analyse de l'activité de ces services, et d'en partager les résultats. L'ORU s'appuie sur les compétences déjà existantes dans la région, et principalement sur celles de l'ORS et du Groupement régional d'appui au développement de la e-santé (GRADeS), qui en assurent la maîtrise d'œuvre.

Le pilotage de l'ORU est assuré par un **groupe technique régional** (GT-ORU) composé de l'ORS, du GRADeS, de l'ARS et de la Cellule régionale de Santé publique France en Pays de la Loire (partenaire privilégié car concerné en première ligne par le dispositif de recueil des RPU dans le cadre de ses missions de veille et d'alerte sanitaire). Ce groupe entretient une dynamique d'échanges réguliers, et se réunit régulièrement pour définir les grandes orientations des travaux de l'Observatoire, en restituer l'avancée et les difficultés rencontrées, et acter certaines décisions. **Les personnels des établissements** et plus particulièrement ceux des SU sont des acteurs essentiels du dispositif de recueil RPU. La gouvernance de l'ORU est assurée en étroite collaboration avec eux, notamment à travers l'organisation de réunions plénières annuelles, au cours desquelles les représentants des établissements (directeurs, chefs de pôles/services d'urgences, responsables des départements d'information médicale (DIM), responsables des départements des systèmes d'information (DSI), personnels de ces services...) peuvent échanger sur l'orientation des travaux de l'ORU.

L'ORU Pays de la Loire est depuis janvier 2016 membre de la **Fédération des ORU (FÉDORU)**, mise en place en 2013 et qui rassemble la plupart des structures régionales existantes en France, sachant toutefois que toutes les régions ne disposent pas encore d'un ORU, et que l'étendue des missions confiées aux ORU est assez différente d'une région à l'autre.

Activité 2020

L'ORS est plus particulièrement en charge de l'animation générale de l'ORU, la démarche qualité, l'analyse des données et le partage d'informations. Pour mener à bien cette mission et en accord avec l'ARS, l'ORS bénéficie de la compétence métier d'un médecin urgentiste en activité, qui consacre deux jours par mois à l'activité de l'ORU.

L'année 2020 a été marquée par un net surcroît d'activité car aux missions habituellement dévolues à l'ORU, sont venus s'ajouter des travaux concernant les passages dans les SU pour suspicion d'infection à la COVID-19, et l'accompagnement de l'ARS et des établissements siège de SU au suivi de la crise (voir page 64).



Animation générale de l'ORU

En 2020, en raison des circonstances exceptionnelles liées à l'épidémie de COVID-19, l'ORS a organisé et animé une **réunion du GT-ORU**, au lieu des 2 à 3 réunions annuelles habituelles. La **réunion plénière de l'ORU** organisée tous les ans a été reportée à janvier 2021, en visioconférence. Elle a rassemblé les membres du GT-ORU, ainsi que 40 représentants de 16 des 25 établissements de la région sièges de SU. Cette réunion a notamment permis d'échanger sur le bilan d'activité 2019 des SU, sur l'impact de l'épidémie de COVID-19 sur l'activité 2020, la qualité du recueil RPU et son évolution au cours de l'année écoulée, et sur l'exploitation des données RPU faite par Santé publique France Pays de la Loire.

Collaborations avec la FÉDORU et les autres ORU

En 2020, l'ORS a contribué aux travaux de la Fédoru liés à l'élaboration du **Panorama national des ORU 2019**, par la transmission de données et indicateurs agrégés d'activité des SU des Pays de la Loire.

L'ORS a également participé à la collecte de données nationales entrant spécifiquement dans le cadre de l'épidémie de COVID-19 (page 64).

L'ORS a participé aux réunions de travail régulières de la Fédoru : échanges sur l'avancement des travaux de la Fédération et de ses publications, échanges méthodologiques.

Gestion du système d'information et démarche qualité

L'ORS contacte de manière annuelle l'ensemble des directions d'établissement afin de disposer d'une liste actualisée des **“ correspondants ORU ”**. Il s'appuie sur cette liste lorsque des prises de contact sont nécessaires (par exemple lors de demandes de précisions sur les modalités et la fiabilité du recueil de certains items RPU). L'ORU gère ainsi actuellement un réseau de plus de 200 correspondants (directeurs d'établissements, chefs de pôle/service d'urgences, personnels des urgences, des DSI, des DIM, des directions finances, ressources humaines...).

En collaboration avec le GRADeS et la Cellule régionale de Santé publique France, l'ORS a poursuivi une **veille régulière des incidents de transmission des RPU** (ruptures de transmissions et/ou défauts d'enregistrements de certains items). Cette procédure s'appuie sur un outil de signalement d'incident permettant une prise en charge rapide des problèmes rencontrés. En 2020, 15 incidents concernant 13 établissements ont ainsi été signalés. Dans la plupart des cas, une récupération des données manquantes et/ou validées a pu être réalisée.

L'ORS a poursuivi en 2020 la production des **tableaux de bord trimestriels** à destination des correspondants ORU des établissements : ces documents rassemblent les principaux indicateurs de suivi-qualité, avec une comparaison de la situation des établissements entre eux. Ils permettent notamment d'identifier les variables dont le contenu nécessite d'être amélioré. Ces documents ont été envoyés en mars 2020 (tableau de bord du 4e trimestre 2019), août 2020 (1^{er} et 2^{ème} trimestres 2020) et octobre 2020 (3^{ème} trimestre).

209

correspondants ORU dans les établissements sièges de SU

15

incidents de transmission des RPU identifiés et pris en charge par l'ORU en 2020



En 2017 et 2018, l'ORS avait élaboré deux **brochures d'aide au codage des informations cliniques des RPU** (diagnostics principaux, gravité CCMU) : "Les 500 diagnostics les plus utilisés aux urgences" et "Les 350 diagnostics les plus utilisés aux urgences pédiatriques". La diffusion de ces brochures s'est poursuivie en 2020 avec l'envoi de brochures papier à plusieurs établissements souhaitant les distribuer à leurs nouveaux personnels et internes. Ces deux brochures sont également disponibles en version PDF sur le site internet de l'ORU.

Conformité au Règlement Général sur la Protection des Données (RGPD)

Les informations sur l'état de santé collectées par les RPU se rapportent à des personnes physiques indirectement identifiables, et constituent des données personnelles sensibles au sens du RGPD. Ce règlement exige notamment la désignation de responsables de chacun des traitements des données qui sont mis en œuvre, et des actions visant à s'assurer de la protection des données traitées.

Dans ce contexte, l'ORS a animé en 2020 un groupe de travail associant les délégués à la protection des données (DPD) et représentants de l'ORS, de l'ARS et du GRADeS, chargé d'élaborer un **accord de coresponsabilité des traitements des données RPU dans le cadre de la mission ORU**. Cet accord, signé en août 2020 par le directeur général de l'ARS, le président de l'ORS et l'administrateur du GRADeS, précise les responsabilités et obligations en matière de protection des données personnelles de chacun des responsables conjoints.

L'ORS a également engagé en 2020 l'animation d'un groupe de travail portant sur la réalisation d'une **analyse d'impact relative à la protection des données (AIPD)**.

Exploitations et analyses de données

L'ORS a produit en 2020 le rapport annuel régional " **Panorama Urgences 2019. Activité des services d'urgences des Pays de la Loire** ". Ce document propose un état des lieux de l'activité des SU des Pays de la Loire, à travers la présentation d'indicateurs portant sur des données des RPU consolidées et fiables. Ce Panorama est enrichi des chiffres clés de l'activité de chacun des 29 services d'urgences de la région. Il a nécessité des échanges avec les structures (ORU, GRADeS et/ou ARS) de Bretagne, Normandie, Centre-Val de Loire et Nouvelle-Aquitaine, permettant de connaître le nombre de passages de Ligériens dans les SU de ces quatre régions limitrophes. Ce rapport s'est vu complété d'une fiche " Synthèse " reprenant les principaux résultats.

L'ORS a également édité pour chaque SU des " **fiches profils** " reprenant un ensemble d'indicateurs portant sur le volume d'activité annuel (global et selon l'âge des patients), les variations temporelles, les durées moyennes de passage, les caractéristiques cliniques des patients (niveau de gravité, type de diagnostic principal), et le mode de sortie en 2019. Dans chacune de ces fiches, sont présentées, pour chaque indicateur, la valeur observée dans le service d'urgences étudié, ainsi que les valeurs minimales, maximales et moyennes observées parmi l'ensemble des services de la région disposant de données fiables.



156 pages

détaillant l'activité des SU au plan régional et dans chaque établissement concerné, dont

3 pages

de chiffres-clés pour chaque SU



9

SU participant à une étude sur le repérage des violences faites aux femmes

Dans le cadre de la circulaire n°DGOS/R2/2019/235 du 7 novembre 2019 et du Pacte de refondation des urgences, l'ARS a sollicité l'ORU pour produire un indicateur de “ **Besoins journaliers minimaux en lits (BJML)** ” des établissements disposant d'un SU. Des fiches de résultats ont pu être produites pour 24 des 29 SU de la région (données non fiables pour les 5 autres établissements). Ces documents ont été transmis à l'ARS en novembre 2020 et l'agence s'est chargée de les transmettre aux établissements.

En 2020, l'ORS a en outre réalisé **7 exploitations ponctuelles des données RPU** à la demande de l'ARS, d'établissements (CH Le Mans, CH Erdre-et-Loire) et de l'Inter-URPS Pays de la Loire.

En septembre 2018, la Direction régionale aux droits des femmes et à l'égalité (DRDFE) et l'ARS Pays de la Loire avaient sollicité l'ORS, dans le cadre de sa mission ORU, pour la réalisation d'une **étude sur le repérage de situations de violences faites aux femmes (VFF)** lors de passages dans plusieurs SU des Pays de la Loire. Les objectifs de cette étude étaient d'évaluer la fréquence des passages concernés par des situations de VFF, et d'étudier les caractéristiques des patientes et de leur prise en charge aux urgences. Cette étude s'inscrivait plus globalement dans une démarche de sensibilisation du personnel des SU au repérage des situations de violences, et à leur enregistrement dans les logiciels métiers.

De juin 2019 à février 2020, une première phase d'entretiens entre l'ORS et les personnels des SU participants a permis de recueillir les modalités d'organisation relatives à la prise en charge des VFF de chacun des établissements. De mars à octobre 2020, l'ORS a organisé la période de recueil des données dans les SU participants, dans un contexte marqué par l'épidémie de COVID-19 et les confinements de la population ayant entraîné une baisse importante d'activité des SU. Le rapport final de l'étude doit être diffusé en 2021.

Communication et partage de l'information

Le partage d'informations relatives aux travaux de l'ORU s'appuie sur plusieurs canaux de communication numérique, et sur la participation de l'ORU aux réunions/journées des différentes instances régionales s'inscrivant dans le champ de la médecine d'urgence :

Site internet de l'ORU

Ce site propose notamment des liens vers les différentes publications de l'ORU, de la FÉDORU et de la cellule régionale de Santé publique France, des textes de références, ainsi que des outils d'aide au recueil RPU.

En 2020, l'ORS a poursuivi l'enrichissement de ce site. Près de 6 400 pages ont été vues, soit en moyenne 17 par jour. Une augmentation du nombre d'utilisateurs du site a été observée en 2020 (environ 2 700 visites, contre 1 700 en 2018 et 1 500 en 2017).

Lettres électroniques

L'ORS, pour le compte de l'ORU, a adressé en 2020 trois lettres à ses 315 contacts. Deux lettres ont été envoyées en décembre 2020 à l'occasion de la parution de l'Approche thématique





203

abonnés au compte twitter
@ORU_PdL

“ Impact de l'épidémie de Covid-19 et du premier confinement sur le recours aux services d'urgences en Pays de la Loire - Analyse des données de janvier à août 2020 ” et pour la diffusion du Panorama Urgences 2019. Une lettre d'actualités documentaires régionales et nationales dans le champ des soins urgents et non programmés a également été envoyée en fin d'année 2020.

Compte twitter @ORU_PdL

Ce compte a été ouvert en novembre 2017 afin d'apporter une information la plus réactive possible sur ses travaux, et sur l'actualité régionale et nationale dans le domaine des soins urgents et non programmés.

Présentation des travaux de l'ORU aux partenaires et acteurs régionaux

En décembre 2020, l'ORS a participé à une réunion de la **Collégiale régionale des urgences et soins non programmés**, et y a présenté à cette occasion les derniers travaux menés notamment dans le cadre du suivi de l'épidémie de COVID-19 et de ses répercussions sur l'activité des SU. Les réunions de cette collégiale, menées sous l'égide de l'ARS, rassemblent les différents acteurs régionaux concernés par les soins non programmés : établissements sièges de SU/Samu/Smur, Associations départementales pour l'organisation de la permanence des soins (Adops), Unions régionales des médecins libéraux et des autres professions de santé, SOS médecins, représentants des transports sanitaires...

En raison de l'épidémie de COVID-19, la **journée du CMUPL** prévue en mai 2020 et au cours de laquelle l'ORU devait intervenir, a été reportée au mois de janvier 2021.

Principales perspectives 2021

Au plan régional, en sus des travaux habituellement menés dans le cadre de l'ORU, l'ORS poursuivra la dynamique d'accompagnement de l'ARS et des établissements siège de SU au suivi de la crise COVID-19. L'ORS prévoit également de mettre en œuvre le projet d'enquête sur l'organisation des SU qui devait initialement être lancée en 2020 et a été repoussée en raison de l'épidémie de COVID-19.

Au plan national, l'ORS poursuivra sa participation aux réflexions et études de la FÉDORU, qui s'inscriront fortement dans le cadre de la réforme des modalités de financement des SU, et de la mise en œuvre du prochain format “ V3 ” des RPU.

Publications

Panorama Urgences 2019. Activité des services d'urgences des Pays de la Loire. ORU (Observatoire régional des urgences) Pays de la Loire, décembre 2020, 156 p.



Panorama Urgences 2019. Activité des services d'urgences des Pays de la Loire. Synthèse. ORU (Observatoire régional des urgences) Pays de la Loire, décembre 2020, 2 p.

Fiches de profil d'activité des services d'urgences des Pays de la Loire 2019 pour chacun des 29 SU de la région. ORU (Observatoire régional des urgences) Pays de la Loire, 2020, 4 p.

Impact de l'épidémie de Covid-19 sur le recours aux services d'urgences en Pays de la Loire. Analyse des données de janvier à août 2020. Approche thématique # 2. ORU (Observatoire régional des urgences) Pays de la Loire, novembre 2020, 5 p.



MOBILISATION DE L'ORU PAYS DE LA LOIRE DANS LE CADRE DE L'ÉPIDÉMIE DE COVID-19

L'ORS, via sa mission d'Observatoire régional des urgences, s'est fortement mobilisé dans le cadre de l'épidémie de COVID-19.



Il a relayé, dès les premières semaines de mars 2020, les consignes de codage des passages aux urgences pour suspicion de COVID-19, permettant de suivre au plus près l'activité des SU dans ce domaine. De nombreux échanges ont eu lieu avec les correspondants des établissements à ce sujet, et des affiches d'aide au codage leur ont été diffusées et plusieurs fois mises à jour.

À la demande de l'ARS, des productions régulières ont été réalisées par l'ORS à partir des données de passages aux urgences :

- à partir du 20 mars 2020, des bulletins quotidiens " COVID-19 " ont été envoyés à l'ARS et aux établissements (7j/7 ou 5j/7 en fonction de l'évolution de l'épidémie) ; de mars à fin 2020, **près de 200 bulletins** ont ainsi été diffusés.
- à partir du 24 avril 2020, des fichiers " chiffres-clés " avec les principaux indicateurs régionaux et départementaux ont été transmis à l'ARS (1 à 2 fois/semaine en fonction de l'évolution de l'épidémie) ; fin 2020, **38 fichiers** ont été mis à disposition.



L'ORS a assuré un appui à la cellule de crise de l'ARS concernant l'interprétation des indicateurs RPU suite à la publication des cartes du déconfinement début mai 2020. À cette occasion, une note explicative sur l'indicateur " circulation du virus " a été rédigée.

Une publication sur l'impact de l'épidémie de COVID-19 et du premier confinement sur le recours aux services d'urgences de la région a été diffusée en décembre 2020.



Dans le cadre des travaux et partenariats nationaux de la Fedoru, l'ORS a également participé :

- à la collecte de données nationales liée à l'épidémie de COVID-19. Ces données ont permis une première analyse sur les passages aux urgences pour sévices chez les femmes majeures pendant le confinement et faisait suite à la demande de la Mission interministérielle pour la protection des femmes contre les violences et la lutte contre la traite des êtres humains (MIPROF). Les résultats ont été restitués fin juillet 2020 dans un rapport portant sur les violences conjugales pendant le confinement. D'autres analyses nationales concernant l'impact de l'épidémie de COVID-19 et du confinement sur le recours aux urgences ont fait l'objet de publications scientifiques.
- aux points téléphoniques nationaux organisés par Santé publique France dans le cadre du suivi de l'épidémie de COVID-19. Ces réunions ont notamment permis aux différents ORU participant de partager au plan national les retours de terrain sur l'activité des SU relative aux suspicions d'infection par la COVID-19.



LISTE DES PUBLICATIONS 2020

Recours au cabinet dentaire des habitants de la **Carene**. Analyse à partir des données du **SNDS**
ORS Pays de la Loire, décembre 2020, 8 p.

Travail et santé en Pays de la Loire. Chiffres clés.
Édition 2020
ORS Pays de la Loire, décembre 2020, 23 p.

Effets et limites de l'**EIS** du **PAPI** de l'**Île de Noirmoutier**. **Retour d'expérience**
ORS Pays de la Loire, Patrick Berry Consultant, décembre 2020, 8 p.

Panorama Urgences 2019. Activité des services d'urgences des Pays de la Loire
ORU (Observatoire régional des urgences) Pays de la Loire, décembre 2020, 156 p.

Panorama Urgences 2019. Activité des services d'urgences des Pays de la Loire. **Synthèse**
ORU (Observatoire régional des urgences) Pays de la Loire, décembre 2020, 2 p.

Impact de l'épidémie de **Covid-19** et du premier confinement sur le **recours aux services d'urgences** en Pays de la Loire. Analyse des données de janvier à août 2020. **Approche thématique #2**
ORU (Observatoire régional des urgences) Pays de la Loire, novembre 2020, 5 p.

Les médecins généralistes libéraux face aux **violences faites aux femmes** en Pays de la Loire. **Chiffres-clés** du Panel d'observation des pratiques et des conditions d'exercice en médecine générale
ORS Pays de la Loire, URML Pays de la Loire, novembre 2020, 1 p.

Profil Santé 2020 - CPTS Centre Vendée
ORS Pays de la Loire, novembre 2020, 8 p. + guide de lecture

Traitements nicotiques de substitution (TNS) en Pays de la Loire. **Chiffres-clés** Mois sans tabac 2020
ORS Pays de la Loire, novembre 2020, 1 p.

Pratiques et conditions d'exercice des **infirmiers libéraux** dans les Pays de la Loire. **Enquête 2019**
ORS Pays de la Loire, URPS infirmiers libéraux Pays de la Loire, octobre 2020, 66 p.

Pratiques et conditions d'exercice des **infirmiers libéraux** dans les Pays de la Loire. **Vue d'ensemble des résultats de l'enquête 2019**
ORS Pays de la Loire, URPS infirmiers libéraux Pays de la Loire, octobre 2020, 4 p.

Le **SNDS**, un outil au service des acteurs de terrain. L'exemple de l'étude du recours aux soins dentaires en Pays de la Loire
M. Dalichampt, A. Tallec, J.-F. Buyck, "Actualité et Dossier en Santé Publique", HCSP, ORS Pays de la Loire, n° 112, septembre 2020, pp. 48-50

Démographie des médecins en Pays de la Loire. **Gynécologues médicaux et obstétriciens**. Situation 2020 et évolution
ORS Pays de la Loire, #29, septembre 2020, 6 p.

Démographie des médecins en Pays de la Loire. **ORL (oto-rhino-laryngologues)**. Situation 2020 et évolution
ORS Pays de la Loire, #28, septembre 2020, 4 p.

Démographie des médecins en Pays de la Loire. **Dermatologues**. Situation 2020 et évolution
ORS Pays de la Loire, #27, septembre 2020, 4 p.

Démographie des médecins en Pays de la Loire. **Pédiatres**. Situation 2020 et évolution
ORS Pays de la Loire, #26, septembre 2020, 4 p.

Démographie des médecins en Pays de la Loire. **Neurologues**. Situation 2020 et évolution
ORS Pays de la Loire, #25, septembre 2020, 4 p.

Démographie des médecins en Pays de la Loire. **Cardiologues**. Situation 2020 et évolution
ORS Pays de la Loire, #24, septembre 2020, 4 p.



Démographie des médecins en Pays de la Loire.
Psychiatres. Situation 2020 et évolution
ORS Pays de la Loire, #23, septembre 2020, 4 p.

Démographie des médecins en Pays de la Loire.
Rhumatologues. Situation 2020 et évolution
ORS Pays de la Loire, #22, septembre 2020, 4 p.

Démographie des médecins en Pays de la Loire.
Ophthalmologistes. Situation 2020 et évolution
ORS Pays de la Loire, #21, septembre 2020, 4 p.

Démographie des médecins en Pays de la Loire.
Médecins généralistes. Situation 2020 et évolution
ORS Pays de la Loire, #20, septembre 2020, 4 p.

Démographie des médecins en Pays de la Loire.
Ensemble des médecins. Situation 2020 et évolution
ORS Pays de la Loire, #19, septembre 2020, 4 p.

Démographie et activité des **infirmiers**
en Pays de la Loire. **Situation 2020 et évolution**
ORS Pays de la Loire, #18, septembre 2020, 6 p.

Suivi **bucco-dentaire** des personnes **diabétiques** en
Pays de la Loire à partir d'une analyse des données du
SNDS. Synthèse
ORS Pays de la Loire, URPS chirurgiens-dentistes Pays de la
Loire, juillet 2020, 4 p.

Suivi **bucco-dentaire** des personnes **diabétiques**
en Pays de la Loire à partir d'une analyse des données du
SNDS
ORS Pays de la Loire, URPS chirurgiens-dentistes Pays de la
Loire, juillet 2020, 28 p.

Recours au médecin généraliste pendant le
confinement en Pays de la Loire
ORS Pays de la Loire, "Épidémio Covid-19 : Comprendre et Agir",
#4, juillet 2020, 6 p.

Perceptions et pratiques de prévention des risques liés à
l'implantation du **moustique tigre** en Pays de la Loire
Enquête auprès des **médecins généralistes** de Loire-
Atlantique et Vendée
ORS Pays de la Loire, URML des Pays de la Loire, juillet 2020, 7 p.

Perceptions et pratiques de prévention des risques liés à
l'implantation du **moustique tigre** en Pays de la Loire
Enquête auprès des **pharmaciens** de Loire-Atlantique et
Vendée
ORS Pays de la Loire, URPS Pharmaciens Pays de la Loire, juillet
2020, 6 p.

Recours au médecin généraliste pendant le 1er mois
de **confinement** en Pays de la Loire
ORS Pays de la Loire, "Épidémio Covid-19 : Comprendre et Agir",
#3, juin 2020, 4 p.

Activité, organisation et perceptions des médecins
généralistes en période de confinement. Quelles
particularités en Pays de la Loire ? N° 26
Bulletin régional spécial Covid-19 #1. Panel
d'observation des pratiques et des conditions d'exercice
en médecine générale
ORS Pays de la Loire, URML Pays de la Loire, juin 2020,
6 p.

Appui au **déconfinement** : Profils de territoire
Fnors, ORS, mai 2020, 4 p. par document + synthèse nationale +
méthode

**Activité professionnelle et mobilités domicile-
travail** en Pays de la Loire
ORS Pays de la Loire, "Épidémio Covid-19 : Comprendre et Agir",
#2, mai 2020, 2 p.

Conditions de **logement**, situations d'**isolement** et de
précarité en Pays de la Loire
ORS Pays de la Loire, "Épidémio Covid-19 : Comprendre et Agir",
#1, avril 2020, 2 p.

PISSTER, mode d'emploi (Panier d'indicateurs
socio-sanitaires territoriaux)
ORS Pays de la Loire, avril 2020, 4 p.

E-Santé. Pratiques et représentations des médecins
généralistes dans les Pays de la Loire.
N° 25. Panel d'observation des pratiques et des
conditions d'exercice en médecine générale
ORS Pays de la Loire, URML Pays de la Loire, avril 2020, 10 p.

Recours au cabinet dentaire des adultes de 55 ans et
plus. Situation en Pays de la Loire et en France à partir
d'une analyse des données du SNDS. **Synthèse**
ORS Pays de la Loire, URPS chirurgiens-dentistes Pays de la
Loire, mars 2020, 8 p.

Soins non programmés. Perceptions et pratiques des
médecins généralistes libéraux des Pays de la Loire.
N° 24. Panel d'observation des pratiques et des
conditions d'exercice en médecine générale
ORS Pays de la Loire, URML Pays de la Loire, mars 2020, 9 p.

Troubles de la santé mentale dans les Pays de la
Loire. Résultats du Baromètre de Santé publique France
2017
ORS Pays de la Loire, février 2020, #6, 20 p.

Dépression dans les Pays de la Loire. **Chiffres-clés**
du Baromètre de Santé publique France 2017
ORS Pays de la Loire, février 2020, 1 p.

La santé dans le pôle métropolitain Loire Angers
Déterminants de santé - État de santé - Recours aux
soins - Offre de soins- Leviers en matière d'urbanisme
et d'aménagement
Aura (Agence d'urbanisme de la région angevine), ORS Pays de la
Loire, janvier 2020, 130 p.

La santé dans le pôle métropolitain Loire Angers.
Synthèse
Déterminants de santé - État de santé - Recours aux
soins - Offre de soins- Leviers en matière d'urbanisme
et d'aménagement
Aura (Agence d'urbanisme de la région angevine), ORS Pays de la
Loire, janvier 2020, 54 p.

Les médecins généralistes libéraux face aux évolutions de
la **démographie des professionnels de santé.**
Perceptions et pratiques dans les Pays de la Loire. N° 23.
Panel d'observation des pratiques et des conditions
d'exercice en médecine générale
ORS Pays de la Loire, URML Pays de la Loire, janvier 2020, 11 p.

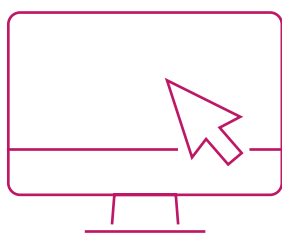
Organisation des cabinets médicaux
des médecins généralistes libéraux des Pays
de la Loire. N° 2. Panel d'observation des pratiques
et des conditions d'exercice en médecine générale
ORS Pays de la Loire, URML Pays de la Loire, janvier 2020, 6 p.

Alcool dans les Pays de la Loire. Résultats
du Baromètre de Santé publique France 2017
ORS Pays de la Loire, janvier 2020, #5, 28 p.

Alcool dans les Pays de la Loire. **Chiffres-clés**
du Baromètre de Santé publique France 2017
ORS Pays de la Loire, janvier 2020, 1 p.



www.orspaysdelaloire.com



Retrouvez notre rapport d'activité 2020
et toutes nos publications
Inscrivez-vous à notre newsletter

Suivez-nous



Sur Twitter
[@ORS_PdL](https://twitter.com/ORS_PdL)



Sur LinkedIn
www.linkedin.com/in/orspaysdelaloire

ORS PAYS DE LA LOIRE
Observatoire régional
de la santé

Adresse postale
Hôtel de la Région
1 rue de la Loire
44966 NANTES Cedex 9

Adresse visiteurs
2 rue de la Loire, 1^{er} étage
face à l'Hôtel de la Région
44966 NANTES Cedex 9

Tél. 02 51 86 05 60
accueil@orspaysdelaloire.com
www.orspaysdelaloire.com